

RĪGAS

ilgtermiņa
attīstības stratēģija
līdz 2025. gadam

RĪGA – iespēja ikvienam!

Aktualizēta 2010. gadā



Es plānoju Rīgu

Rīgas dome, 2010

SATURS

IEVADS	3
VISPĀRĪGA INFORMĀCIJA PAR RĪGU	5
RĪGAS ILGTERMIŅA ATTĪSTĪBAS VĪZIJA	9
RĪGAS MISIJA	10
STRATĒGIJAS PAMATPRINCIPI	12
Rīdzinieki – pilsētas attīstības pamats	12
Pilsētas attīstības balsti	14
Balstu saskarsmes punkti – stratēģijas prioritārie mērķi	16
RĪGAS ATTĪSTĪBAS BALSTS – SABIEDRĪBA	18
RĪGAS ATTĪSTĪBAS BALSTS – EKONOMIKA	20
RĪGAS ATTĪSTĪBAS BALSTS – PILSĒTVIDE	22
RĪGAS PILSĒTVIDES STIPRĀS UN VĀJĀS PUSES	23
PRIORITĀRIE STRATĒGISKIE MĒRĶI	24
PM 1 Izglītota un prasmīga sabiedrība	25
PM 2 Radoša un eiropeiska pilsēta ar augstvērtīgu kultūras dzīvi	27
PM 3 Uz starptautisku sadarbību vērsta pilsētas ekonomikas attīstība	29
PM 4 Dzīve pilsētā ar kvalitatīvām apkaimēm	31
STRATĒGISKIE MĒRĶI	33
M5 Ģimeniska, veselīga un aktīva sabiedrība	33
M6 Sociāli atbalstīta un aprūpēta sabiedrība	37
M7 Augstas pievienotās vērtības ekonomika	39
M8 Augoša, daudzveidīga un partnerīga ekonomika	40
M9 Ērti un ātri sasniedzama pilsēta	42
M10 Zaļa pilsēta ar labu vides kvalitāti	43
M11 Droša pilsētvide	46
M12 Pilsēta ar kvalitatīvu mājokli	47
M13 Iedzīvotājiem tuva efektīvas pārvaldes pilsēta	49
RĪGAS TERITORIJAS PLĀNOŠANAS PAMATNOSTĀDNES	52
STRATĒGIJAS IEVIEŠANAS PRINCIPI UN PĀRRAUDZĪBA	54
Saiknes ar rīdziniekiem	54
Partnerība ar privāto sektoru	55
Partnerība ar valsti/es/ reģionu/nozarēm	56
Budžeta sasaiste ar mērķiem	57
Ilgtspējīga attīstība	58
Motivācija	59
Finansiāli efektīvākie risinājumi	59
Stratēģijas praktiskā ieviešana	60
Stratēģijas izpildes kontrole un vērtēšana	62
STRATĒGIJAS SASAISTE AR CITIEM ATTĪSTĪBAS DOKUMENTIEM	63
RĪGAS ILGTERMIŅA ATTĪSTĪBAS STRATĒGIJAS SAGATAVOŠANĀ IZMANTOTIE DOKUMENTI	65
RĪGAS ILGTERMIŅA ATTĪSTĪBAS STRATĒGIJAS IZSTRĀDĀTĀJI 2005.g.	67
RĪGAS ILGTERMIŅA ATTĪSTĪBAS STRATĒGIJAS GROZĪJUMU IZSTRĀDĀTĀJI 2010.g.	68

IEVADS

Lai nodrošinātu pilnvērtīgu un efektīvu pašvaldības pārvaldi, Rīgas pašvaldībai ir nepieciešams konkrēts politisks pamatdokuments, kas skaidri iezīmētu Rīgas pilsētas nākotnes redzējumu, norādītu attīstības prioritātes, mērķus un to sasniegšanai izraudzītos ceļus.

Saskaņā ar pašreizējiem Latvijas Republikas normatīvajiem aktiem galvenie plānošanas dokumenti, kas nosaka attīstību vietējās pašvaldībās, ir tās teritorijas plānojums un attīstības programma. Šie dokumenti savstarpēji ir ļoti cieši saistīti, jo abi skata ar konkrētās teritorijas attīstības plānošanu saistītus jautājumus. Attīstības programmas galvenais uzdevums ir noteikt vietējās pašvaldības attīstības prioritātes un norādīt veicamos uzdevumus, rīcības, projektus pašvaldības sociāli ekonomiskās attīstības veicināšanai. Savukārt ar teritorijas plānojuma palīdzību vietējās pašvaldības attīstības programma iegūst teritoriālu piesaisti, konkretizējot specifiskus nosacījumus un prasības projektu realizācijai telpā. Pamatojoties uz šo plānošanas dokumentu ciešo saistību, tos bieži apzīmē ar vienu jēdzienu – vietējās pašvaldības Attīstības plāns.

Izstrādājot jauno Rīgas attīstības plānu, viens no galvenajiem nosacījumiem bija radīt efektīvu pašvaldības darba instrumentu. Tāpēc, vērtējot citu pasaules pilsētu pieredzi un attīstības plānošanas procesus, Rīga nonāca pie secinājuma, ka pilsētas attīstības plānošanas procesa sekmīgākai organizēšanai ir lietderīgi izstrādāt vienu vispārēju ilgtermiņa plānošanas dokumentu. Tādējādi **pēc Rīgas pašvaldības brīvas gribas** Rīgas attīstības plāna ietvaros ir izstrādāta un ar Rīgas domes 15.11.2005. lēmumu Nr.584 (prot. Nr.26, 7.§). apstiprināta **Rīgas ilgtermiņa attīstības stratēģija līdz 2025. gadam.**

2009. gadā Rīgas dome atbilstoši vispārējām ekonomiskās un sociālās situācijas izmaiņām valstī, kā arī pamatojoties uz stratēģiskās uzraudzības sistēmas 2006., 2007. un 2008. gada pārskatu rezultātiem, Rīgas ilgtermiņa attīstības stratēģijā līdz 2025. gadam **veica grozījumus.**

Pilsētas ilgtermiņa attīstības stratēģijas mērķis ir kalpot par ietvaru jaunajam Rīgas attīstības plānam un radīt priekšnoteikumus Rīgas pilsētas ilgtspējīgai attīstībai, kā arī rīdzinieku dzīves kvalitātes uzlabošanai.

Šī stratēģija atspoguļo problēmas, kas ir jārisina Rīgas pilsētai kopumā, parādot, kā to vislabāk izdarīt. Stratēģija aptver arī vairākas problēmas, kuru risināšanā pilsētas pašvaldībai ir relatīvi maz iespēju iesaistīties, tomēr tādējādi tiek pausta pašvaldības nostāja kādas problēmas risināšanā.

Stratēģijas sagatavošanā ir izmantoti dažādi Eiropas, Latvijas un Rīgas plānošanas dokumenti, Rīgas attīstības plāna izstrādes ietvaros pasūtīto pētījumu rezultāti, konsultantu ieteikumi un ierosinājumi no iesniegumiem un publiskām diskusijām, kas norisinājās ilgāk nekā divus gadus.

Liela uzmanība ir pievērsta stratēģijas ieviešanai, lai tā kļūtu praktiski izmantojama rokasgrāmata pilsētas pārvaldes un aktīvo rīdzinieku ikdienas darbā. Tāpēc katram ilgtermiņa mērķim ir izvirzīti vairāki indikatori. Tie vispārīgi apraksta esošo situāciju atbilstošajā jomā un izvirza izmērāmus vēlamos vidēja termiņa (7 gadi) sasniegumus un ilgtermiņa (aptuveni 20 gadi) attīstības virzienus, lai periodiski būtu iespējams izvērtēt stratēģijas ieviešanas rezultātus – apzināt nepilnības un kļūdas, nepadarītos darbus, kā arī izjust gandarījumu par paveikto.

Stratēģijā ir izvirzīti 13 mērķi (M), no kuriem 4 ir prioritāri (PM), un to ietvaros definēti 105 uzdevumi (U). Pārskatāmības nolūkos mērķiem un uzdevumiem ir piešķirts kods un tos raksturo rezultatīvie rādītāji.

Stratēģijā minētie uzdevumi tiek precizēti un izvērsti attīstības programmā, tādējādi izvēršot stratēģijas ieviešanas mehānismu. Attīstības programma satur arī izvērstu Rīgas pašreizējās situācijas raksturojumu un analīzi, kas ir izmantota stratēģijas sagatavošanā. Savukārt teritorijas plānošanas pamatnostādnes sasaista stratēģiju ar teritorijas plānojumu un nodrošina pamatu tā telpiskajiem risinājumiem.

Rīgas ilgtermiņa attīstības stratēģija līdz 2025. gadam būs efektīvs instruments un pamats lēmumu pieņemšanai šādos jautājumos:

- *pilsētvides attīstība un plānošana;*
- *pilsētas attīstības budžeta veidošana;*
- *investīciju piesaiste no dažādiem Rīgas, Latvijas, starptautiskajiem vai speciāli veidotajiem fondiem pilsētas attīstībai;*
- *dažādu pilsētvides attīstības projektu izstrāde un to īstenošana;*
- *pilsētas pārvaldes darba optimizēšana, pamatojoties uz stratēģijā izvirzītajām prioritātēm un mērķiem;*
- *kopīgo pilsētas attīstības interešu, prioritāšu, mērķu un uzdevumu integrēšana atsevišķu nozaru attīstības stratēģijās, koncepcijās, plānos, programmās un rīcības plānos;*
- *sabiedrības informēšana, izglītošana, kā arī sabiedrības aktivitātes un apzinīguma paaugstināšana pilsētas attīstības jomā.*

Stratēģijā ir noteikti pilsētai būtiskākie ilgtermiņa mērķi, izvirzot **četras prioritātes**, kuras visātrāk un visefektīvāk pozitīvi atsauksies uz katru rīdzinieku un veicinās dzīves kvalitātes uzlabošanos ikvienam.

1. PRIORITĀTE.

Veidot izglītotu un prasmīgu sabiedrību.

2. PRIORITĀTE.

Veidot radošu un eiropisku pilsētu ar augstvērtīgu kultūras dzīvi.

3. PRIORITĀTE.

Veicināt uz starptautisku sadarbību vērstu pilsētas ekonomikas attīstību.

4. PRIORITĀTE.

Nodrošināt dzīvi pilsētā ar kvalitatīvām apkaimēm.

VISPĀRĪGA INFORMĀCIJA PAR RĪGU

Rīga – Latvijas galvaspilsēta, kas atrodas Baltijas jūras Rīgas jūras līča dienvidu piekrastē, pie Latvijas lielākās upes Daugavas ietekas Rīgas jūras līcī. Vēsturiski Rīgas attīstību lielā mērā ir noteicis pilsētas ģeogrāfiskais stāvoklis - tās atrašanās pie jūras, novietojums ne tikai Latvijas, bet arī visas Baltijas centrā, kā arī krustcelēs starp Eiropas Savienības un Austrumu tirgiem. Tādējādi **Rīga ir kļuvusi par Latvijas galveno attīstības dzinējspēku.**

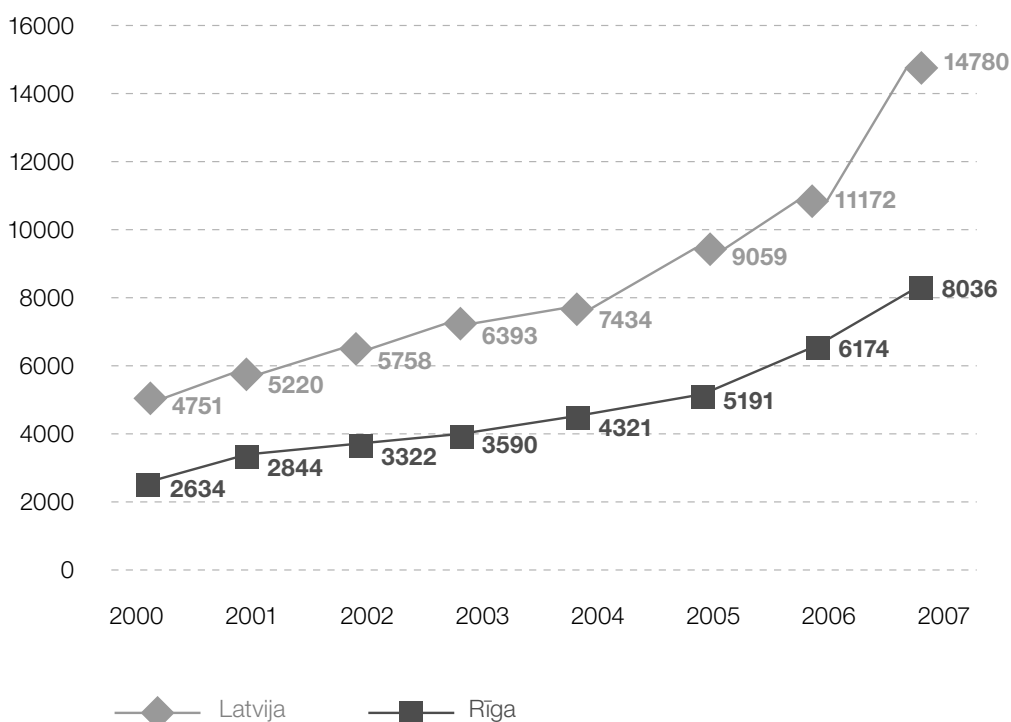
Rīgas administratīvās teritorijas platība ir 304,05 km². 12 265 ha jeb 40,3% pilsētas teritorijas aizņem sauszemes dabas teritorijas un dabiskās virszemes ūdens sistēmas. Savukārt gandrīz 15% no Rīgas teritorijas aizņem ceļi un ielas. Dzīvojamā teritorija Rīgā aizņem 25% no sauszemes teritorijas, kas koncentrēta galvenokārt pilsētas centrālajā daļā, abpus pilsētas dzelzceļa lokam abos Daugavas krastos. Iedzīvotāju blīvums Rīgā uz pilsētas kopplatību ir 2353 (cilv./km²), ņemot vērā tikai sauszemes teritoriju, – 2791 (cilv./km²).

Lai gan **iedzīvotāju skaits pilsētā ar katru gadu samazinās**, tomēr pēdējo gadu laikā vērojama stabilizēšanās. 2009. gada sākumā Rīgā dzīvoja 713 016 iedzīvotāji. Savukārt Pierīgas iedzīvotāju skaits kopš 1999. gada ir pat palielinājies. Rīgā līdzīgi daudzām lielpilsētām turpinās tendence, kad iedzīvotāju koncentrāciju pilsētas centrā nomaina paplašināšanās jeb aglomerācijas veidošanās un iedzīvotāju blīvuma pieaugums tuvējās, no pilsētas ērti sasniedzamās piepilsētas teritorijās, Rīgu saglabājot kā darba, lietišķo darījumu, mācību, atpūtas un brīvā laika pavadīšanas vietu.

Līdz 2008. gada pirmajam pusgadam Rīgas pilsētā līdzīgi kā visā valstī noritēja strauja ekonomiskā izaugsme. To raksturo 2007. gada iekšzemes kopprodukta apjoms, kas salīdzinot ar 2000. gadu palielinājies vairāk nekā trīs reizes un veidoja 8036,2 milj.latu un tas sastādīja 54,4% no valsts IKP.

1.attēls

LATVIJAS UN RĪGAS IKP FAKTISKAJĀS CENĀS, MILJ.LS



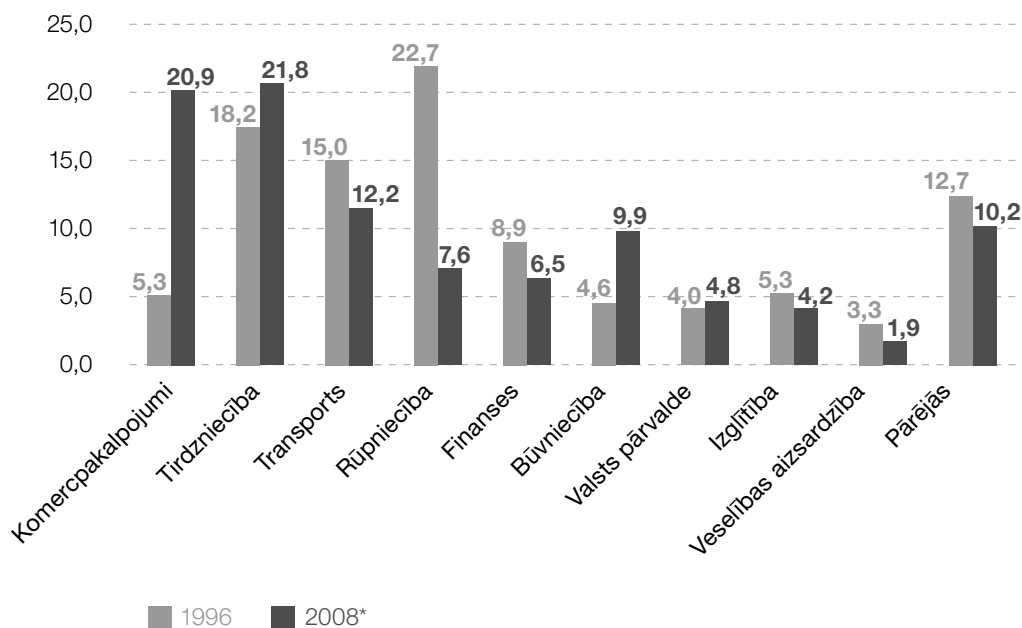
Avots: LR CSP

2008. gada otrajā pusē visā valstī un arī Rīgā aizsākās ekonomiskā lejupslīde. Ekonomiskās situācijas pasliktināšanos turpmāk noteica kā iekšējie (iekšējā pieprasījuma stimulu pavājināšanās), tā ārējie (globālās izaugsmes tempu samazināšanās) ekonomiku ietekmējošie procesi.

Vairāk kā 90% no pilsētas IKP veido pakalpojumu sektors, bet rūpniecības īpatsvars ar gadiem samazinās un veido nepilnus astoņus procentus. Lielākās pakalpojumu sektora nozares ir tirdzniecība, komercpakalpojumi un transports. Arvien pieaug tūrisma nozares nozīme, kas saistīta ar dažādiem pakalpojumiem.

2. attēls

RĪGAS EKONOMIKAS NOZARU ĪPATSVARŠ KOPĒJĀ PIEVIENOTAJĀ VĒRTĪBĀ, %



*2008 - prognoze

Avots: RD Finanšu departaments

Neskatoties uz straujo lejupslīdi ekonomikā, ārvalstu tiešās investīcijas turpina palielināties. **Rīgā koncentrējas lielākā daļa no Latvijā veiktajām investīcijām** un, 2010. gada sākumā ārvalstu investīciju apjoms Rīgā sasniedza 2,5 miljardus latu, kas ir 78% no Latvijā veiktajām ĀTI. Kopumā ārvalstu tiešās investīcijas bija veikuši gandrīz 13 tūkstoši investori no 118 valstīm. Lielākais investīciju apjoms nāk no Igaunijas ar 657,8 milj. latu lielām investīcijām (26%), tai seko Lielbritānija ar 195,8 milj. latu (7,7%), tad Nīderlande ar 175,4 milj. latu (6,9%) un Lietuva 170,5 milj. latu (6,7%). Savukārt vislielākais investoru skaits nāk no Krievijas (2189 investori), kas veikuši investīcijas vairāk nekā 88 milj. latu apjomā.

Pēdējo gadu laikā Rīgas pilsētā nodarbināto skaits bija ievērojami pieaudzis. Tomēr līdz ar ekonomikas straujo sarukumu pastiprinās nodarbinātības lejupslidošā tendence. Kopumā 2009. gadā bija 30,1 tūkst. darba meklētāju jeb 11,4% no ekonomiski aktīvajiem iedzīvotājiem. Analizējot pa

darbības sfērām, lielākais darba vietu samazinājums 2008.gadā bija vērojams transporta nozarē – par 7,5 tūkstošiem, apstrādes rūpniecībā – par 5,3 tūkstošiem, tirdzniecībā – par 5 tūkstošiem un būvniecībā – par 1,6 tūkstošiem. 2009. gada beigās tika sasniegts augstākais bezdarba rādītājs pēdējo desmit gadu laikā. Reģistrēto bezdarbnieku skaits Rīgā divu nepilnu gadu laikā palielinājās 4 reizes un sasniedza 46,4 tūkstošus bezdarbnieku, kas ir 12,1% no ekonomiski aktīvajiem iedzīvotājiem Rīgas pilsētā.

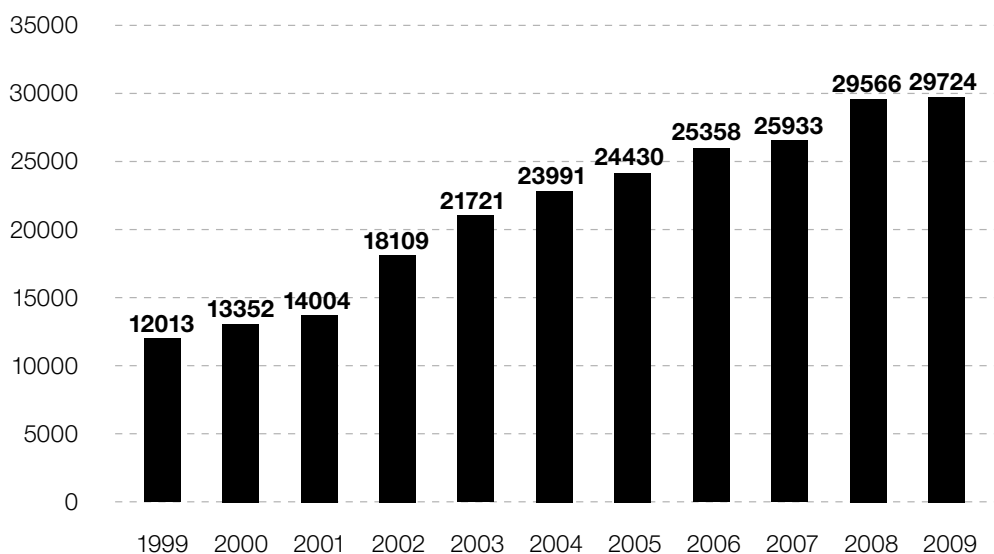
Liela daļa Rīgā nodarbināto ir citu pašvaldību iedzīvotāji, tā sauktie darba svārstmigranti (cilvēki, kas strādā Rīgā, bet dzīvo ārpus tās teritorijas), tādējādi pilsēta zaudē lielu daļu no potenciāli iegūstamā iedzīvotāju ienākuma nodokļa kopsummas, bagātinot to pašvaldību budžetu, kurās dzīvo Rīgā strādājošie cilvēki. Vislielākais svārstmigrantu skaits Rīgā ir no tām pašvaldībām, kas robežojas ar Rīgu.

Rīga ir nozīmīgs transporta un komunikāciju centrs ne tikai vietējā, bet arī starptautiskā mērogā. Atrašanās starptautiskas nozīmes dzelzceļu un autoceļu krustpunktā, kā arī starptautiskas lidostas un ostas pieejamība ir ļoti būtiski faktori, kas nosaka Rīgas pilsētas ekonomisko konkurētspēju tieši starptautiskā kontekstā. Pilsēta ir labi sasniedzama lokālā un starptautiskā mērogā. Rīgā atrodas lielākā

Latvijas osta un viena no lielākajām ostām Baltijas jūras austrumu piekrastē kravu apgrozījuma ziņā. Pēdējo gadu laikā nosūtīto un saņemto kravu skaitam Rīgas ostā ir tendence pieaugt, un kopējais kravu apgrozījums Rīgas brīvestā 10 gadu laikā ir pieaudzis 2,5 reizes un ir visaugstākais rādītājs ostas pastāvēšanas vēsturē (3. attēls).

3. attēls

KRAVU APGROZĪBA RĪGAS OSTĀ, TŪKST. TONNU



Avots: Rīgas brīvesta

Rīgā turpina attīstīt un uzlabot transporta infrastruktūru, tāpēc arvien pieaug investīcijas transporta infrastruktūrā.

Rīgas straujā ekonomiskā izaugsme līdz 2008. gadam, ko veicināja gan Latvijas iestāšanās ES, gan lēto kredītresursu pieejamība, radīja labus

priekšnoteikumus nekustamā īpašuma tirgus attīstībai pilsētā. Tomēr 2008. gada beigās sākoties pasaules un Latvijas valsts finanšu un ekonomikas recesijai, Rīgā notika strauja nekustamo īpašumu tirgus korekcija, pieauga hipotekāro kredītņēmēju bankas saistību nemaksātāju skaits. Var uzskatīt, ka **nekustamā īpašuma tirgus atrodas „sasaluma” stāvoklī.**

Rīga ir iecīnītākais ārvalstu tūristu galamērķis Latvijā. Kā to rāda statistikas dati, tūristu skaits Rīgā ar katru gadu palielinās, 2008. gadā sasniedzot 1,4 milj. viesu. Vislielākais tūristu skaits bija no Zviedrijas, Krievijas un Vācijas.

Tūristu skaita pieaugums lielā mērā saistāms ar Rīgas sasniedzamību, kas krietni vien uzlabojusies pēdējos gados līdz ar budžeta izmaksu aviosabiedrību ienākšanu tirgū. Šobrīd Rīgas lidostā darbojās 11 aviokompānijas un ir iespējams doties uz 61 galamērķi. 2009. gadā tika apkalpoti 60 087 lidojumi, tātad vidējais lidojumu skaits pieaudzis līdz 165 lidojumiem dienā. No 2004. līdz 2009. gadam pasažieru apgrozījums lidostā pieaudzis gandrīz 4 reizes un sasniedzis 4 milj. pasažieru.

Tūrisma nozarei Rīgā ir ļoti cieša saikne ar kultūras un izklaides jomu. Lielu lomu šeit spēlē starptautiskā sadarbība kultūras jomā. Būtisks ir fakts, ka **Rīga 2014.gadā būs Eiropas kultūras galvaspilsētas statusā.** Līdz ar to būs būtisks tūristu skaita pieaugums pilsētā. Taču jau šobrīd šis fakts daudziem potenciālajiem ārvalstu tūristiem var kalpot par stimulu apmeklēt Rīgu.

Rīgas izglītības iestādes ieņem svarīgu vietu Latvijas kopējā izglītības sistēmā. **Rīgā izglītību iegūst 30% no visiem Latvijas skolēniem.** Pēdējo gadu laikā gan Latvijā kopumā, gan Rīgā strauji ir pieaudzis studentu skaits. **Rīga ir lielākais augstākās izglītības centrs Latvijā.** 2008. gadā Rīgā darbojās 13 valsts un 14 privātās (ieskaitot divas ārvalstu filiāles) augstskolas (Latvijā – 34) un 10 valsts un 3 privātās koledžas (Latvijā – 26). 2008. gadā Rīgā studēja 79% no visiem Latvijas studentiem. Latvijā kopumā ir 554 studenti uz 10000 iedzīvotāju, kas ir ļoti augsts rādītājs pasaules līmenī. Salīdzinājumam – Kanādā ir 580, ASV – 520 studentu uz 10000 iedzīvotāju.

Kultūras industrijai ir nozīmīga loma pilsētas konkurētspējas stiprināšanā starptautiskā mērogā. Rīgai var piedēvēt reģionālā kultūras centra funkciju, kas izpaužas galvenokārt nacionālajā mērogā. **Rīgā norisinās visi lielākie kultūras pasākumi,** un Rīgā atrodas nozīmīgi kultūras centri (Nacionālā opera, Latvijas Nacionālais teātris un citi).

RĪGAS ILGTERMIŅA ATTĪSTĪBAS VĪZIJA

RĪGA – iespēja ikvienam!

Tā ir iespēja dzīvot kvalitatīvā un harmoniskā vidē, iespēja attīstīt sevi, veidot sevi un savu labklājību. Rīgas pašvaldības uzdevums ir profesionāli kalpot pilsētas iedzīvotājiem – rīdziniekiem, veicinot viņu personīgo izaugsmi un dzīves kvalitātes uzlabošanos.

RĪGAS MISIJA

A. Rīga - iespēju pilsēta ikvienam

Tā ir iespēja ikvienam pilsētas iedzīvotājam un viesim neatkarīgi no viņa nacionālās, sociālās, reliģiskās piederības un dzimuma realizēt sevi, radot un piepildot savas idejas un sapņus, kas nav pretrunā ar sabiedrības interesēm.

A.1.
Rīga atbalsta uzņēmīgos un darbīgos, tā veicinot dzīves kvalitātes celšanos ikvienam.

Rīgas uzņēmējdarbības vide piesaista darbīgus cilvēkus un uzņēmumus, kas attīstoties rada darba vietas, kā arī ienākumus sev un citiem.

A.2.
Rīgā tiek respektēta personas brīva izvēle un īpašuma tiesības, ciktāl tas nekaitē sabiedrības interesēm.

Ikvienas personas brīva izvēle sava īpašuma apsaimniekošanā tiek respektēta, ciktāl tas nav pretrunā ar oficiāli noteiktiem īpašumu apsaimniekošanas un īpašumtiesību ierobežojumiem, un nekaitējot sabiedrības interesēm.

B. Rīga – parocīga un ērta dzīvesvieta

Rīga veicina savas telpiskās un sociāli ekonomiskās struktūras attīstību, veidojot Rīgu par kompaktu pilsētu, kurā efektīvi tiek izmantoti esošie teritorijas resursi. Rīgā tiek veicināta esošajam pilsētas centram pakārtotu daudzfunkcionālu vietējo centru attīstība gan esošajos, gan jaunajos dzīvojamajos rajonos, tādējādi uzlabojot pakalpojumu pieejamību, stiprinot dzīvojamo apkaimju identitāti un iedzīvotāju piederību pie tiem. Pateicoties Rīgas harmoniskajai attīstībai un pilsētas humānajam mērogam, pilsētā veidojas spēcīgs iedzīvotāju vidusslānis, un arī turīgi cilvēki labprāt apmetas Rīgā uz dzīvi, maksā nodokļus un tērē ienākumus, tādējādi veicinot dzīves kvalitātes celšanos visā pilsētā kopumā.

B.1.
Rīga tiek attīstīta kā droša, veselīga un pievilcīga ostas pilsēta.

Tā ir iespēja dzīvota ērtā, drošā un kvalitatīvā vidē, kompaktā ostas pilsētā, kur mūsdienu industrija ir harmonijā ar cilvēka vajadzībām un vides aizsardzību. Rīgas pilsētvides ilgtspējīga attīstība tiek centralizēti plānota un koordinēta, plānošanas procesā izzinot un izvērtējot arī sabiedrības viedokļus.

B.2.
Rīgas transporta sistēma tiek veidota droša un ērta ikvienam.

Tā ir iespēja izmantot ērtu un ātru sabiedrisko transportu ikdienas vajadzībām. Rīga modernizē transporta un komunikāciju infrastruktūru, veidojot pilsētu kā Baltijas informātikas, loģistikas un tirdzniecības centru.

C. Rīga – Baltijas metropole

Pateicoties izglītotiem cilvēkresursiem, saimnieciskajiem darījumiem, kapitāla, tehnoloģiju un resursu plūsmām, Rīga attīstās kā dinamiska pilsēta, kuras ekonomika ir balstīta uz zināšanām un nozarēm ar augstu pievienoto vērtību. Eiropas Savienības paplašināšanās dod Rīgai jaunas iespējas sadarbībai ar Austrumu un Rietumu kaimiņiem, kļūstot par visas Baltijas metropoli.

C.1. Rīga ir Latvijas un Baltijas izaugsmes dzinējspēks.

Rīga ir Latvijas galvaspilsēta un plaša reģiona centrs, kura attīstības ietekme ir jāskata pāri tās administratīvajām un valsts robežām, maksimāli veicinot un iesaistot vietējās pašvaldības un kaimiņvalstu galvaspilsētas kopējā sadarbībā. Rīga, veicinot attīstības iespējas savā teritorijā, veicina tās arī visā Latvijā un Baltijā.

C.2. Rīga ir Eiropas Savienības efektīvākie Baltijas jūras reģiona vārti uz Austrumu kaimiņu tirgiem.

Rīgas attīstības sekmēšanai vienmēr ir palīdzējis tās izdevīgais ģeogrāfiskais novietojums – pie Baltijas jūras, Daugavas krastos starp plašajiem Rietumu un Austrumu tirgiem. Turpmāk jāveicina Rīgas kā loģistikas un tirdzniecības centra attīstība un jāpalielina Rīgas kā nozīmīgas vārtu pilsētas loma Eiropā, sekmējot transporta un sakaru infrastruktūras modernizēšanu un attīstību.

C.3. Rīga kā Baltijas kultūras, izglītības un tūrisma centrs.

Ikvienam apmeklēt Rīgu ir piedzīvojums. Rīga ir daudzveidīga kultūras pilsēta ar sev raksturīgo mākslu, arhitektūru, modi, ēšanas un sadzīves kultūru. Rīga ir iedvesmas pilsēta tiem, kas mācās, ceļo, dzīvo un sapņo!

D. Rīga – efektīvas pārvaldes pilsēta

Rīgas pašvaldība ir efektīva, uz pilsētas klientu orientēta sabiedriskā sektora pārvaldes institūcija, kas atbalsta progresīvu un saimniecisku ideju īstenošanu, tādējādi indivīds un pilsēta kopumā iegūst abpusēji izdevīgus sociāli ekonomiskos risinājumus. Rīgas pašvaldība veicina Rīgas atpazīstamību Eiropā un pasaulē, pārņem pozitīvo pieredzi no citām pilsētām un sadarbojas kopēju projektu īstenošanā.

STRATĒGIJAS PAMATPRĪNCIPI

RĪDZINIEKI – PILSĒTAS ATTĪSTĪBAS PAMATS

Rīgas attīstības pamatmērķis ir pilsētas iedzīvotāju dzīves kvalitātes uzlabošana. Demokrātiskā sabiedrībā dzīves kvalitātes izaugsme pamatojas uz iespējām, kuras izmantojot cilvēks paša spēkiem cenšas sasniegt sev vēlamu dzīves kvalitātes līmeni.

Pilsētai jādod cilvēkam iespēja strādāt savā profesijā un gūt augstus ienākumus, lai viņš varētu uzturēt sevi un savu ģimeni, kā arī pilnveidoties un realizēt sevi kā personību. Vairākums problēmu, kuras pašvaldība patlaban risina, ir tieši saistītas ar rīdzinieku ienākumu līmeņa atšķirībām, bezdarbu,

nespēju ātri reagēt uz pilsētas straujo un mainīgo sociālekonomiskās dzīves ritmu. Nākotnē lielāka uzmanība jāpievērš jaunu darba vietu, jaunu iespēju radīšanai, nevis tikai jācīnās ar sekām.

Cilvēks dzīvo pilsētvidē, un tās kvalitāte ir būtisks cilvēka labklājības rādītājs. Pilsētvide ir tradicionāla pašvaldības atbildības joma. Taču, pārejot uz tirgus ekonomikas pamatprincipiem, jāmainās plānošanas sistēmai. Noteicošo lomu īpašuma struktūrā ieņem privātipašums. Pilsētai jānodrošina mūsdienu un jaunajām tirgus prasībām atbilstoša infrastruktūra, lai

pilsēta būtu tā vieta, kur cilvēks var pilnvērtīgi dzīvot, strādāt un atpūsties. Svarīgi ir tas, lai tiktu ievēroti ilgtspējīgas attīstības pamatprincipi, saskaņā ar kuriem mūsdienu paaudzes vajadzības ir jānodrošina tā, lai netiktu radītas grūtības arī nākamajām paaudzēm nodrošināt savas vajadzības.

4. attēls

CILVĒKA VĒLMJU SAVSTARPĒJĀ SASAISTE

Iespēja gūt ienākumus,
uzturēt sevi un savu ģimeni



Rīdzinieki

Iespēja dzīvot ērtā,
drošā un veselīgā vidē



Iespēja izglīties, attīstīties,
atrast sevi, būt piederīgam

Mūsdienu sabiedrība arvien vairāk kļūst par patērētājsabiedrību, taču augsti ienākumi un kvalitatīvs mājoklis vien cilvēkam nedos piepildījumu. Cilvēkam ir jābūt iespējai garīgi attīstīties, saņemt sociālo palīdzību, realizēt sevi paša izraudzītā jomā un justies kā sabiedrības daļai. Kaut arī par sava profesionālā ceļa izvēli un ieaņu ir atbildīgs cilvēks pats, pilsēta kopumā veido šo ceļu tīklu. Tāpēc Rīgā ir jābūt nodrošinātām plašām izglītības iespējām, kā arī iespējām apgūt augstvērtīgo kultūras mantojumu.

Rīgas pašvaldības uzdevums ir piedāvāt rīdziniekam visas iespējas realizēt sevi, un šajā nolūkā pašvaldībai gan jāveicina uzņēmējdarbība, kas nodrošina ekonomisko aktivitāti un līdz ar to ienākumus, gan jāveido harmoniska, ērta un droša vide, gan jāpalīdz cilvēkiem integrēties sabiedrībā un realizēt sevi pašiem tīkamā veidā (4. attēls). Tādējādi pilsētas attīstības pamatā ir trīs balsti – ekonomika, pilsētvide un sabiedrība. Savukārt no pārvaldes sistēmas lielā mērā ir atkarīga šo trīs balstu attīstība.

PILSĒTAS ATTĪSTĪBAS BALSTI

Saskaņā ar Latvijas Republikas Ilgtspējīgas attīstības pamatnostādņem tā ir attīstība, kas orientēta uz cilvēkiem, un tās mērķis ir uzlabot cilvēku dzīves apstākļus, saglabājot dabu un vidi, tāpēc ir nepieciešams respektēt dabu, kas apgādā cilvēkus ar resursiem un visu nepieciešamo dzīvei. Šādā perspektīvā ilgtspējīga attīstība nozīmē cilvēku dzīves apstākļu kvalitatīvu uzlabošanu, ja netiek pārsniegta ekosistēmas atbilstošā kapacitāte.

Olborgas harta "Eiropas pilsētas ceļā uz līdzsvarotu attīstību" (angļu valodā – *Aalborg Charter*), ko Rīgas pašvaldība parakstīja 1994. gadā, nosaka:

"Mēs gribam panākt sociālo labklājību (vienlīdzību), ilgtspējīgu tautsaimniecību un dabas ilgtspējību. Sociālā labklājība noteikti bāzēsies uz ekonomikas un vides ilgtspējību, kura savukārt pieprasa investīcijas dabas kapitālā. Visām trim sistēmām ir jābūt līdzsvarā¹."

Rīgas ilgtermiņa attīstības stratēģija pēc savas būtības tiek balstīta uz ilgtspējīgas attīstības sistēmu, kuras pamatā ir ekonomiskās, dabas un sociālās vides līdzsvarota mijiedarbība. Strukturāli

šī tradicionālā shēma ir mainīta, pielāgojot to Rīgas specifiskajai situācijai un misijā definētajām stratēģiskajām pamatnostādņem.

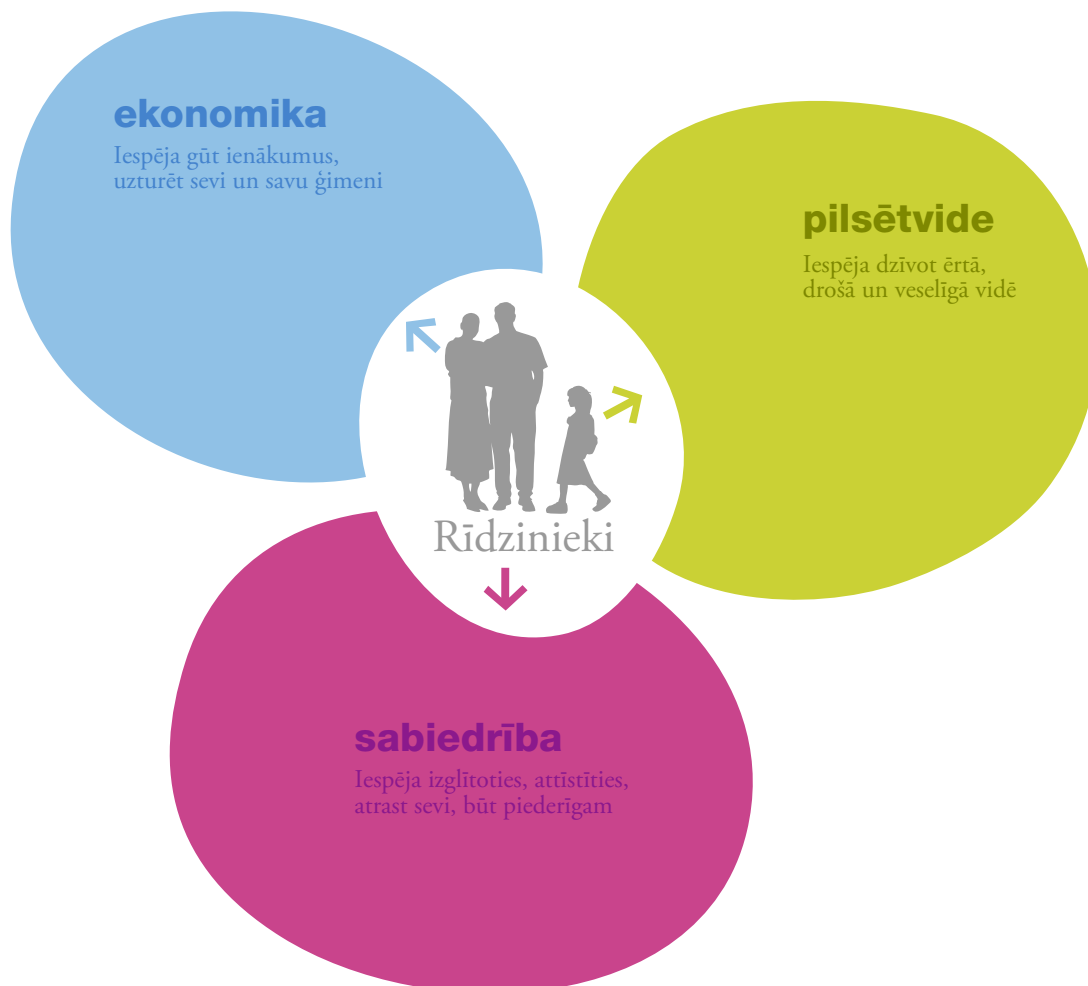
Tādējādi par trim galvenajiem Rīgas attīstības balstiem ir noteikta ekonomika, pilsētvide un sabiedrība, kuru krustpunktā ir vietējais iedzīvotājs (cilvēks) – rīdiniēks (5. attēls). Rīgas turpmākās attīstības pamatā ir līdzsvarota šo trīs balstu mijiedarbība. Tas ir galvenais pilsētas sekmīgas attīstības un līdz ar to arī rīdiniēku augsta dzīves kvalitātes līmeņa priekšnoteikums.

Pilsētvide un tās veidošana tradicionāli ir galvenā pilsētas atbildības joma, jo pilsēta (ceļu, ēku un būvju celtniecība, satiksmes pārvalde, dabas aizsardzība, pilsētas labiekārtošana) tiek plānota un attīstīta centralizēti. Taču līdz ar pāreju no sociālistiskās plānveida ekonomikas uz brīvo tirgus ekonomiku liela daļa īpašumu nonāca privātās rokās. Tātad savu privātīpašumu ietvaros pilsētvidi veido arī attiecīgie privātīpašnieki, ar kuriem pilsētai jāuztur partnerattiecības. Šādā situācijā pašvaldības pienākums ir virzīt un kontrolēt šo privātīpašumu attīstību, ierobežot negatīvās tendences un attīstīt infrastruktūras pamatus, kas atbilstu arī sabiedrības interesēm.

¹ Ekonomiskā vide, dabas vide un sociālā vide.

5. attēls

PILSĒTAS ATTĪSTĪBAS BALSTI

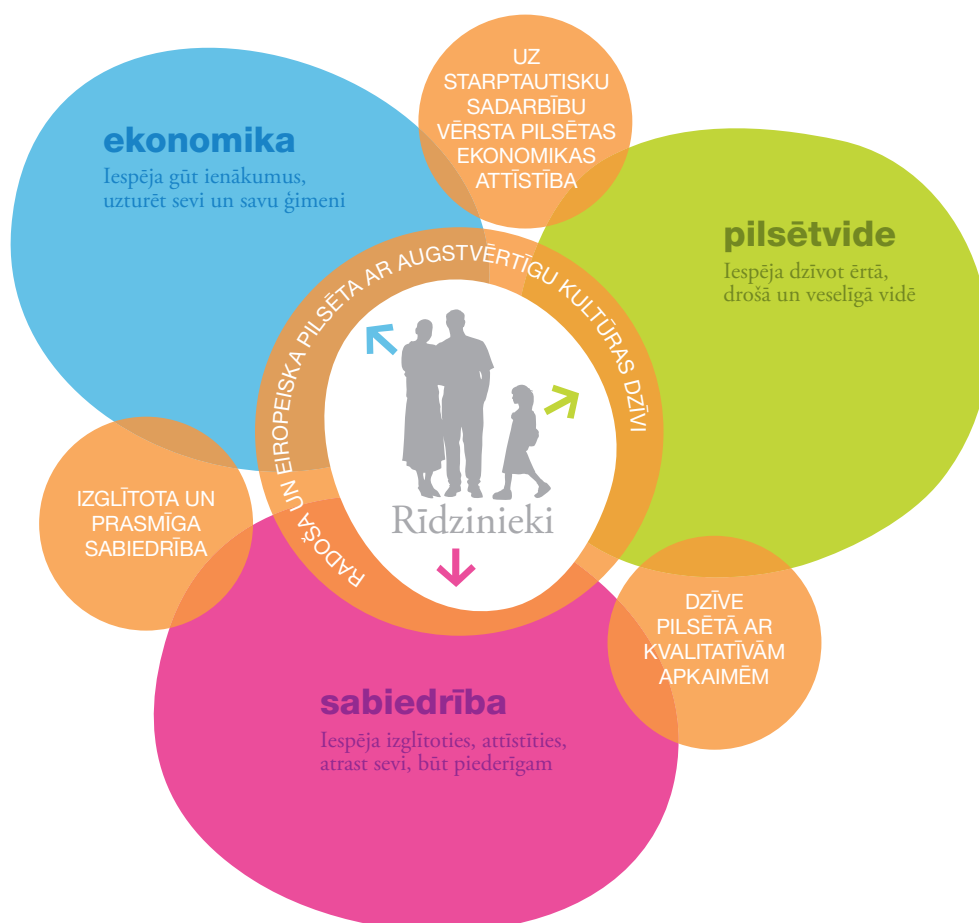


BALSTU SASKARSMES PUNKTI – STRATĒGIJAS PRIORITĀRIE MĒRĶI

Stratēģija nosaka pašvaldības pārvaldes prioritātes, ņemot vērā tās darbības vidi, kā arī attīstības vīziju un noteikto misiju.

6. attēls

STRATĒGIJAS PRIORITĀRIE MĒRĶI



Biznesa pasaules stratēģi bieži kritizē valsts un pašvaldību attīstības stratēģijas par to, ka tās ietver pārāk plašus nodomus, idejas un programmas, kas vērstas uz visu un uz visiem, tādējādi radot risku, ka galu galā pats svarīgākais netiks sasniegts. Netiek noteiktas prioritātes, netiek ņemts vērā pieejamais resursu daudzums, netiek apsvērta, vai pilsēta patiešām ir labākā attiecīgo programmu ieviešana, netiek definēti izmērāmi mērķi. Rīgas stratēģijā ir mēģināts šīs tradicionālās kļūdas nepieļaut.

Analizējot pilsētas balstus un to savstarpējo mijiedarbību, kļūst skaidrs, ka to saskares punkti iezīmē mērķus, uz kuriem tiecoties varētu visefektīvāk veicināt pilsētas attīstību un tās iedzīvotāju labklājības līmeņa celšanos (6. attēls). Lai šos mērķus sasniegtu, jānodrošina saskaņota darbība dažādās jomās. Šos mērķus sasniedzot vai tiem tuvojoties, darbs, sasniedzot citus mērķus, varēs norisināties vēl efektīvāk. Tādējādi tiek panākta tā saucamais sinerģiskais efekts, kas rada papildu pievienoto vērtību.

Veicinot rīdzinieku apziņu, ka viņi ir piederīgi savai dzīvesvietai, uzlabojot šīs apkaimes kvalitāti un daudzfunkcionalitāti, Rīga nodrošinās cilvēkiem apmierinātības izjūtu, samazinās transporta infrastruktūras noslogojumu un uzlabos vides kvalitāti.

Veicinot ne tikai izglītību, bet arī prasmju attīstību, Rīga paplašinās cilvēku iespējas atrast labāku darbu un tātad arī gūt lielākus ienākumus, paaugstinās cilvēku spējas ātri apgūt jaunas iemaņas un līdz ar to veicinās gan pilsētvides, gan ekonomikas attīstību, vienlaikus apzinoties kultūras vērtību lielo lomu pilsētas tēla un ekonomikas veicināšanā.

Savukārt, veicinot pilsētas uzņēmēju spēju un iespējas sniegt augstas pievienotās vērtības pakalpojumus un ražot preces gan Austrumu, gan Rietumu kaimiņiem, nodrošinot šo divu ekonomisko pasaulu optimālu saskares punktu, tiks veicināta ekonomikas attīstība un līdz ar to arī Rīgas un rīdzinieku labklājība.

RĪGAS ATTĪSTĪBAS BALSTS – SABIEDRĪBA

Pilsētas sabiedrība ir tā, kas dod iedzīvotājiem iespēju izglītoties, attīstīties, atrast sevi un justies piederīgiem (7. attēls). Pilsētas stratēģija veicina attīstītas un integrētas, mainīgajos tirgus ekonomikas apstākļos konkurētspējīgas sabiedrības veidošanos. Pilsēta rūpējas par visu sabiedrības grupu labklājību, veicina ģimeniskumu un sociālo atbildību. Viena no pilsētas misijām ir veicināt izglītību, jo tieši izglītība garantē cilvēka attīstību un spēju nodrošināt savu labklājību sev pašam tīkamā formā. Ne velti izglītību mūsdienās mēdz dēvēt par cilvēkkapitālu.

7. attēls

SABIEDRĪBA – RĪGAS ATTĪSTĪBAS BALSTS



Mūsdienās, informācijas laikmetā, informācija ikvienai personai ir būtisks resurss gan savu iespēju realizēšanā, gan problēmu risināšanā. Iedzīvotāji nereti nav pietiekami informēti par viņu sociālajām tiesībām un pienākumiem, par iespējām gūt atbalstu, par iespējām aktīvi piedalīties pilsētas sociālajā un kultūras dzīvē. Nodrošinot un sekmējot informācijas plūsmu starp pašvaldību/valsti un iedzīvotājiem, Rīga

veicinās rīdzinieku labklājību, piederības izjūtu un sociālo aktivitāti. Sociālo palīdzību un aprūpi saņem bērni, invalīdi, pensijas vecuma personas, cilvēki ar garīgiem traucējumiem un trūkumā nonākuši darbspējīgi pieaugušie. Viens no Rīgas mērķiem ir sniegt aprūpi un atbalstu iespējami vairāk šādiem cilvēkiem, lai nodrošinātu viņiem vismaz minimāli pieņemamu dzīves kvalitāti.

RĪGAS SABIEDRĪBAS STIPRĀS UN VĀJĀS PUSES

Stiprās puses

Lielākā Baltijas valstu galvaspilsēta.

Izglītots, augsti kvalificēts darbspēks.

Salīdzinājumā ar lielāko daļu ES valstīm, lētāks darbspēks.

Labas dažādu valodu zināšanas.

Multinacionāla sabiedrība.

Plašs konfesiju spektrs.

Senas, bagātas tradīcijas.

Augsts studentu īpatsvars.

Iedzīvotāju kopienas esamība kā teritorijas identitātes pazīme (Mežaparks, Bolderāja, Āgenskalns, Kundziņsala).

Vājās puses

Iedzīvotāju skaita samazināšanās.

Vecumstruktūras pasliktināšanās.

Iedzīvotāju noslāņošanās palielināšanās (Džini koeficienta pieaugums).

Sociālās spriedzes paaugstināšanās.

Negatīva iedzīvotāju mehāniskā kustība

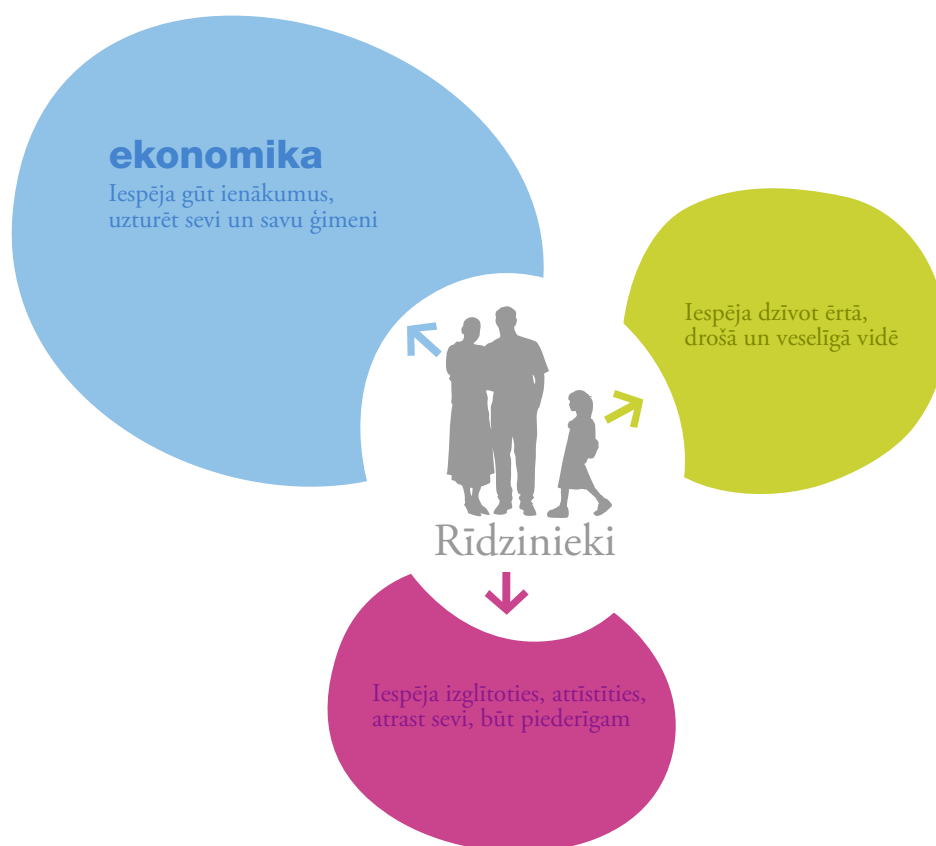
Īss vidējais dzīves ilgums

RĪGAS ATTĪSTĪBAS BALSTS – EKONOMIKA

Attīstīta pilsētas ekonomika dod iespēju gūt ienākumus, uzturēt sevi un savu ģimeni (8. attēls) Pilsētas stratēģijas realizācijas procesā pašvaldības institūcijas izvēlas tādus attīstības politikas pasākumus, kas veicina augsta nodarbinātības līmeņa sasniegšanu, ilgtspējīgu saimniecisko izaugsmi un cenu stabilitāti, tādējādi radot materiālo pamatu iedzīvotāju un pilsētas labklājības pieaugumam.

8. attēls

EKONOMIKA – RĪGAS ATTĪSTĪBAS BALSTS



RĪGAS EKONOMIKAS STIPRĀS UN VĀJĀS PUSES

Stiprās puses

Rīgas ostas strauja izaugsme.
 Tūristu skaita palielināšanās.
 Laba pieredze starptautisku pasākumu organizēšanā.
 Salīdzinoši liels pieprasījuma tirgus.
 Valsts galvenais ekonomikas dzinējspēks.
 Augsti kvalificēta darbaspēka pieejamība.
 Daudz ekstensīvi izmantotu vai brīvu teritoriju.

Vājās puses

Salīdzinoši zems IKP uz 1 iedzīvotāju.
 Nepietiekoši augsta ekonomiskā (komercdarbības) aktivitāte.
 Neskaidrs atbalsts uzņēmējdarbības attīstībai.
 Nepietiekošs atbalsts radošo industriju attīstībai.
 Vāji izmantots pašmāju zinātnieku potenciāls ražošanas attīstīšanai.
 Ekonomisko aktivitāšu lejupslīde.
 Pakalpojumu sektora pārkums pār ražošanas sektoriem.
 Bezdarba līmeņa pieaugums.
 Ēnu ekonomikas īpatsvara pieaugums.

Mūsu pamatmērķis ekonomikas jomā ir palielināt pilsētas iekšējo kopproduktu uz vienu iedzīvotāju, vienlaikus mazinot iedzīvotāju sociālo segregāciju. Balstoties uz veikto analīzi, ir izvirzīti stratēģiskie Rīgas ekonomikas attīstības virzieni: uz starptautisku sadarbību vērsta pilsētas attīstība (prioritārais virziens), augstas pievienotās vērtības konkurētspējīga, kā arī augoša, daudzveidīga un partnerīga ekonomika.

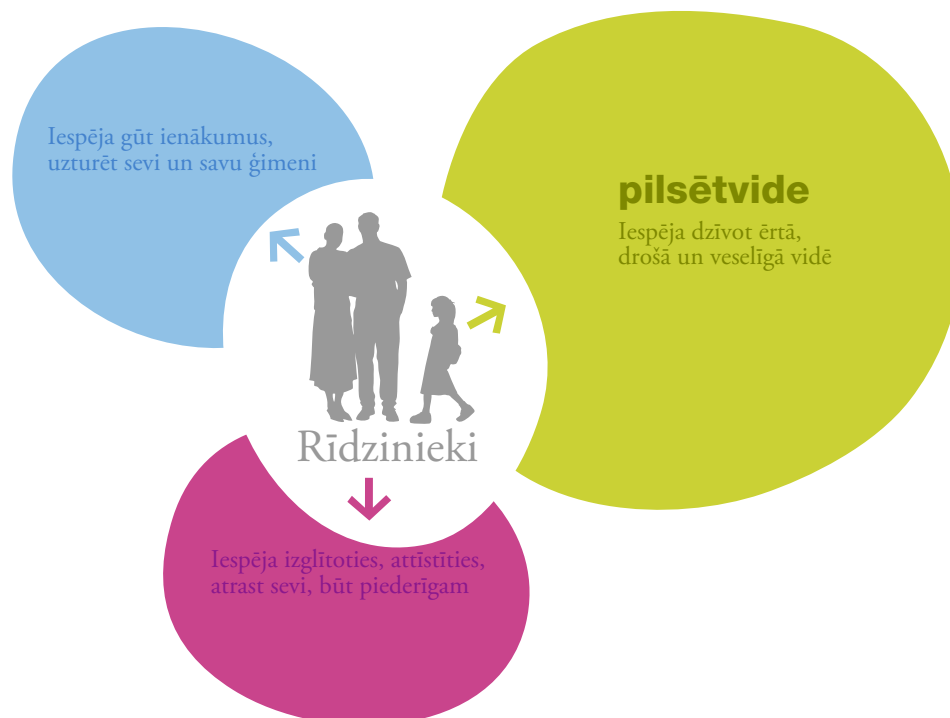
Perspektīvā Rīga vēlas balsīt **savu ekonomisko attīstību uz nozarēm ar augstu pievienoto vērtību**, starp kurām ir **apstrādes rūpniecība, būvniecība, viesnīcas un restorāni, transports, glabāšana un sakari, konsultāciju pakalpojumi (IT, vadības, juridiskie), atpūtas un izklaides pakalpojumi, kā arī izglītības iestādes.**

RĪGAS ATTĪSTĪBAS BALSTS – PILSĒTVIDE

Attīstīta pilsētvide dod iespēju dzīvot kvalitatīvā, drošā un harmoniskā vidē (9. attēls), kurā ir daudzveidīgi un kvalitatīvi mājokļi, ērti transporta un saziņas sakari, drošas un efektīvas inženierkomunikācijas, kvalitatīva publiskā ārtelpa, kā arī tīra un bioloģiski daudzveidīga dabas vide.

9. attēls

PILSĒTVIDE – RĪGAS ATTĪSTĪBAS BALSTS



Pilsētas stratēģijā paredzēts veicināt tradicionālā Rīgas centra attīstību, vienlaikus stiprinot arī citu pilsētas dzīvojamo rajonu (apkaime) identitāti un veidojot tos kā daudzfunkcionālas attīstības centrus. Šāda nosacīti policentriska² apdzīvojuma pilsētas

struktūra palīdz radīt iedzīvotājos labvēlīgu attieksmi pret savu apkaimi, stimulē ekonomikas izaugsmi un dabas resursu saglabāšanu, kā arī līdzsvaru dažādu pilsētas daļu attīstībā.

² Rīgas telpiskās un funkcionālās uzbūves pamatā joprojām paliek tradicionālā monocentriskā struktūra.

Rīgas centrālās daļas attīstība ir plānojama īpaši uzmanīgi, ņemot vērā, ka Rīgas vēsturiskais centrs pieder pie UNESCO noteiktajām pasaules nozīmes kultūras un vēstures teritorijām. Tomēr pilsētas attīstībā Rīgas vēsturiskais centrs ir jāuztver nevis kā problēmteritorija, bet gan kā vērtība Rīgas atpazīstamības un attīstības veicināšanai.

Plānojot Rīgas pilsētas attīstību, jāņem vērā tas, ka Rīga ir nozīmīgs centrs, caur kuru tiek uzturēta Austrumu tirgus saikne ar Eiropas Savienības tirgiem un otrādi, tāpēc, pilsētu attīstot, liels uzsvars noteikti ir jāliek uz transporta un sakaru infrastruktūras attīstību, tādējādi palielinot Rīgas kā Eiropas austrumu "vārtu pilsētas" nozīmi. Tāpēc par būtisku uzdevumu tiek uzskatīta transporta infrastruktūras modernizēšana, kas veicinās pilsētas kā loģistikas un tirdzniecības

centra attīstību. Turklāt svarīgi ir apzināties, ka Rīgas funkcionālās darbības un ietekmes telpa sniedzas pāri tās administratīvajām robežām, tāpēc arī no plānošanas viedokļa Rīgas attīstība jāskata kontekstā gan ar Rīgas aglomerācijas, gan Latvijas un dažkārt pat Baltijas jūras reģiona attīstību.

Patīkams un drošs dzīvojamais rajons (apkaime) ir viens no svarīgākajiem sabiedrības sociālās labklājības nodrošināšanas faktoriem. Patīkama apkārtnē cilvēkos rada vēlēšanos šādu vidi saglabāt un arī turpmāk tajā uzturēties. Tāpēc Rīgā īpaša uzmanība ir jāpievērš vienotas mājokļu politikas jautājumiem sabiedrības interesēs tā, lai pilsētā būtu pieejams kvalitatīvs mājokļu piedāvājums daudzveidīgām un ienākumu ziņā dažādām iedzīvotāju grupām.

RĪGAS PILSĒTVIDES STIPRĀS UN VĀJĀS PUSES

Stiprās puses

Jūras tuvums, daudz ūdensmalu.

Liels parku, dārzu īpatsvars. Sakopts centrs.

Bagātīgs kultūrvēsturiskais mantojums.

Galvaspilsēta ar pasaulē vislielāko jūgendstila ēku un koka ēku īpatsvaru.

Augstāko mākslas un kultūras izglītības iestāžu koncentrācija.

Attīstīta tūrisma infrastruktūra (viesnīcas, transports, ēdināšana, u.c.).

Liels īpaši aizsargājamo dabas teritoriju skaits.

Labs dzeramais ūdens.

Vājās puses

Degradētas teritorijas pilsētā, tai skaitā tūrisma iecienītās teritorijās.

ES gaisa piesārņojuma un trokšņu līmeņa normatīvu pārsniegšana.

Augsts transporta radītais vides piesārņojums Rīgas vēsturiskajā centrā.

Nepietiekoši efektīva atkritumu apsaimniekošana.

Veco būvju zemā energoefektivitāte.

Zema un īslaicīga jaunbūvēto mājokļu kvalitāte.

Daudz neapdzīvotu dzīvokļu pilsētā.

Nepietiekams ūdensmalu izmantojums.

Nevienmērīgs zaļo teritoriju izvietojums, zaļo koridoru struktūras trūkums.

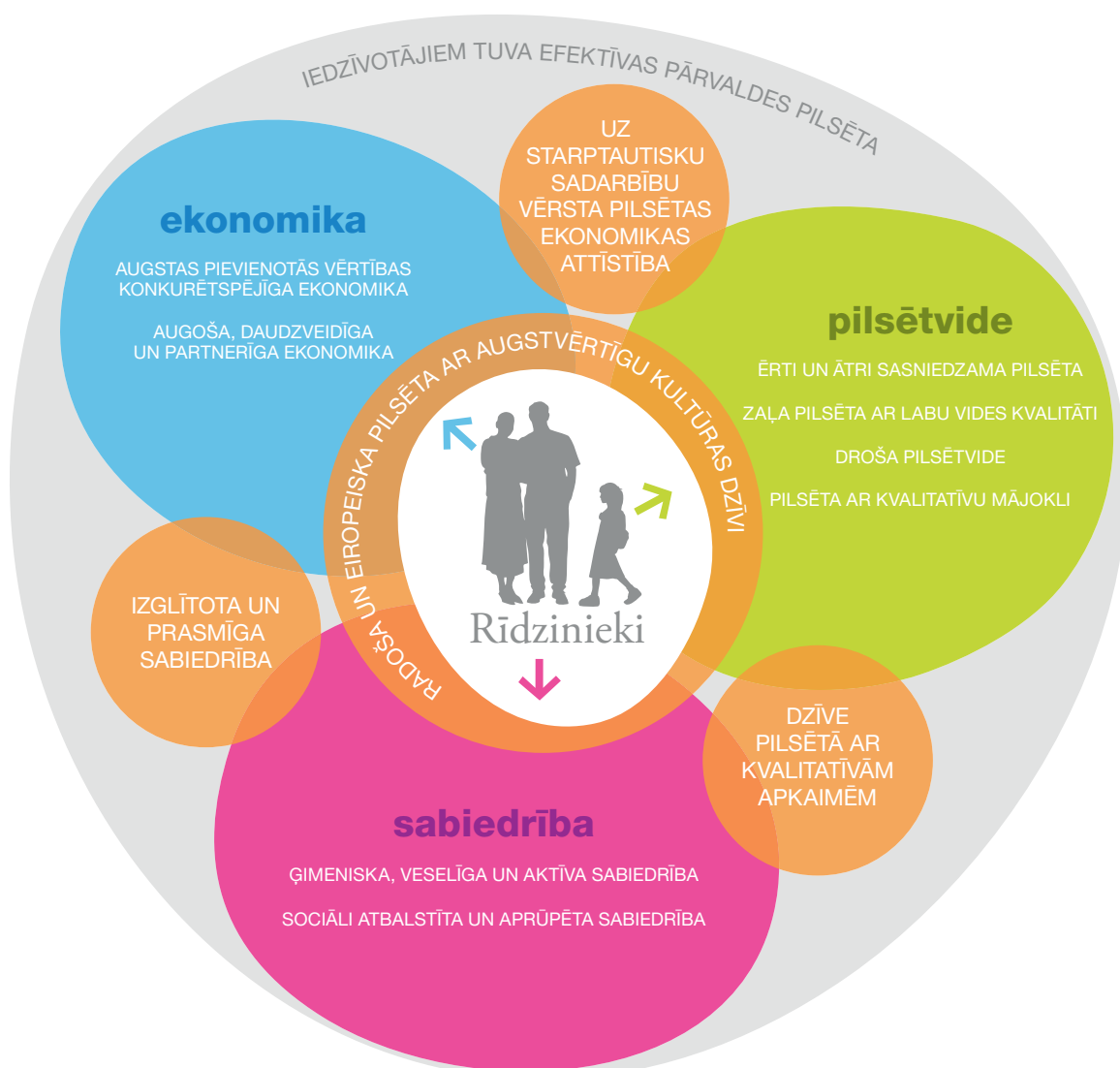
Inženiertīklu deficīts mājokļiem.

PRIORITĀRIE STRATĒĢISKIE MĒRĶI (PM)

10. attēlā atspoguļoti stratēģiskie mērķi, kas atbilst katram no trim Rīgas attīstības balstiem.

10. attēls

RĪGAS STRATĒĢISKIE MĒRĶI



PM 1

IZGLĪTOTA UN PRASMĪGA SABIEDRĪBA

- U1.1.** Nodrošināt vispārējās izglītības (t.sk. pirmsskolas un speciālās izglītības iestādes) pieejamību un kvalitatīvu izglītības programmu daudzveidību atbilstoši sabiedrības vajadzībām

- U1.2.** Veicināt zinātņietilpīgas ekonomikas veidošanai nepieciešamo zināšanu un prasmju apgūšanu

- U1.3.** Veicināt eksakto zinātņu aktualitāti

- U1.4.** Nodrošināt interešu attīstību un brīvā laika pavadīšanas iespēju pieejamību bērniem un jauniešiem

- U1.5.** Veicināt izglītību mūža garumā

- U1.6.** Veicināt interešu un profesionālās ievirzes izglītības daudzveidību un programmu īstenošanas kvalitāti, to pieejamību un popularitāti

- U1.7.** Organizēt un atbalstīt pasākumus un nometnes bērniem un jauniešiem

- U1.8.** Sekmēt jaunatnes organizāciju līdzdalību darbā ar jaunatni

- U1.9.** Veicināt izglītības iestāžu celtniecību un rekonstrukciju, nodrošinot optimālu iestāžu tīklu

- U 1.10.** Nodrošināt izglītības iestādes ar izglītības procesam izvirzītajām prasībām atbilstošu materiāltehniko bāzi

- U1.11.** Veicināt valodu apgūšanu

- U1.12.** Veicināt uzņēmējprasmju attīstību bērniem un jauniešiem

Augsta izglītība un attīstītas prasmes ir sabiedrības attīstības un labklājības pamats. Cilvēka labklājības pamats ir pirmsskolas un skolas vecumā apgūtās pamatiemaņas, pēc tam iegūtās profesijas pievienotā vērtība un pieprasījums pēc tās darba tirgū. Tāpēc mūsu mērķis ir veicināt interesi par izglītību, kā arī izglītības pieejamību, piemērotību tirgus vajadzībām un kvalitāti.

Mērķis ir vērsts uz visiem pie ikvienas vecuma grupas piederīgajiem Rīgas iedzīvotājiem. Pirmsskolas izglītības sistēmai ir jābūt pieejamai visiem bērniem neatkarīgi no viņu ģimenes labklājības līmeņa, jo tieši pirmsskolas vecumā tiek likts pamats tām prasmēm, kuras vēlāk ļaus cilvēkam pašam sasniegt augstāku labklājības līmeni. Viena no jauno laiku problēmām, kuru vajadzētu risināt, ir tā, ka ļoti daudzi skolas vecuma bērni neapmeklē skolu vai arī beidz skolu tikai ar liecību, bet nesaņem atestātu un tādējādi ierobežo savas iespējas izglītoties turpmāk.

Nākamais uzdevums ir veicināt tās iemaņas un prasmes, kuras nodrošinātu cilvēka iegūtās izglītības un apgūtās profesijas pieprasījumu tirgū, kas

savukārt veicina katra cilvēka finansiālo labklājību. Ņemot vērā Rīgas attīstības programmā paredzētās ekonomikas attīstības tendences, uzsvars tiek likts uz datorprasmēm, valodu prasmi un eksaktajām zinātnēm. Jau tagad Latvijas tautsaimniecībā ir vērojams eksakto zinātņu speciālistu trūkums. Šis trūkums ir jānovērš, tādējādi mazinot arī plaisu starp piedāvājumu un pieprasījumu darba tirgū. Mērķis ir veidot tādu izglītības sistēmu, kas palīdzētu mazināt bezdarbu jauniešu vidū un ilgtermiņa bezdarba līmeni kopumā. Papildu uzsvars tiek likts arī uz interešu izglītību.

Trešais uzdevums ir panākt tāda izglītības līmeņa sasniegšanu un uzturēšanu, kas veicinātu ne tikai pieprasījumu pēc konkrētu profesiju speciālistiem darba tirgū, bet arī Rīgas un visas Latvijas tautsaimniecības konkurētspēju Eiropā un pasaulē. Uz to ir jāorientējas gan vispārējās izglītības iestādēm, gan profesionālajām skolām, gan augstskolām un īpaši jāatbalsta izcilība. Tāpēc viens no mērķiem ir palielināt augstāko un/vai profesionālo izglītību ieguvušo Rīgas iedzīvotāju īpatsvaru.

Rādītājs	Datu avots	Iepriekšējo periodu vērtības, gads					Tendence pret iepriekšējo gadu	Tendence pret iepriekšējo gadu vidējo rādītāju	Plānotais ilgtermiņa attīstības virziens	
Pašvaldības pirmskolas izglītības iestāžu (bērnudārzu) pakalpojumu kvalitāte	Regulāra vienotā socioloģiskā aptauja/SKDS	2007 53,3%	2008 50,0%				↓		Pozitīva vērtējuma % paaugstinās	
Pašvaldības pirmskolas izglītības iestāžu (bērnudārzu) pakalpojumu pieejamība	Regulāra vienotā socioloģiskā aptauja/SKDS	2007 33,4%	2008 23,8%				↓		Pozitīva vērtējuma % paaugstinās	
Pašvaldības vispārējās izglītības iestāžu (skolu) pakalpojumu kvalitāte	Regulāra vienotā socioloģiskā aptauja/SKDS	2007 62,1%	2008 61,1%				→		Pozitīva vērtējuma % paaugstinās	
Pašvaldības vispārējās izglītības iestāžu (skolu) pakalpojumu pieejamība	Regulāra vienotā socioloģiskā aptauja/SKDS	2007 76,5%	2008 72,1%				↓		Pozitīva vērtējuma % paaugstinās	
Pirmsskolas vecuma bērnu īpatsvars, kas apmeklē pirmsskolas izglītības iestādes	RD Izglītības, jaunatnes un sporta departamenta dati	2004 77,2%	2005 72,2%	2006 62,1%	2007 60,1%	2009 51,8%	↓	↓	Pieaug	
Pirmsskolas vecuma bērnu skaits, kuri stāv rindā un kuriem pašvaldība nevar nodrošināt vietas pirmsskolas izglītības iestādēs	RD Izglītības, jaunatnes un sporta departamenta dati	2006 1 607	2007 3 938	2008 5 011		2009 7 745	↑	↑	Samazinās	
9. klašu beidzēju īpatsvars, kas saņem tikai licību atestāta vietā	RD Izglītības, jaunatnes un sporta departamenta dati	2004 6,2	2005 4,6	2006 4,7	2007 5,2	2008 4	2009 3,2	↓	↓	Samazinās
12.klašu beidzēju īpatsvars, kas saņem tikai licību atestāta vietā	RD Izglītības, jaunatnes un sporta departamenta dati	2004 3,3	2005 2,2	2006 2,3	2007 2,9	2008 2,1	2009 2,2	↑	↓	Samazinās
Eksakto zinātņu centralizēto eksāmenu kārtotāju īpatsvars vidusskolās: -matemātikā	RD Izglītības, jaunatnes un sporta departamenta dati	2004 70,3	2005 74,3	2006 78	2007 78,4	2008 82,2	2009 95,1	↑	↑	Pieaug
-fizikā	RD Izglītības, jaunatnes un sporta departamenta dati	2004 10,4	2005 11,8	2006 13,6	2007 13,7	2008 14,9	2009 15,8	↑	↑	Pieaug
-ķīmijā	RD Izglītības, jaunatnes un sporta departamenta dati	2004 4,9	2005 6,1	2006 5,8	2007 6,9	2008 7,6	2009 8,3	↑	↑	Pieaug
-bioloģijā	RD Izglītības, jaunatnes un sporta departamenta dati	2004 12,9	2005 11	2006 11,6	2007 12,5	2008 12,8	2009 12,1	↑	↑	Pieaug
Iedzīvotāju ar augstāko izglītību īpatsvars, % (15-64)	CSP	2004 25,8	2005 27,1	2006 27	2007 27,7	2008 30,4	↑		↑	
Nodarbināto iedzīvotāju ar augstāko izglītību īpatsvars, % (15-64)	CSP	2004 31,4	2005 33,1	2006 32,2	2007 32,4	2008 35,4	↑		↑	
Iedzīvotāju īpatsvars ar vidējo profesionālo izglītību (pēc pamatskolas un pēc vidusskolas), % (15-64)	CSP	2004 32,5	2005 31,9	2006 31,5	2007 29,9	2008 29,3	↓		↓	
Nodarbināto iedzīvotāju ar vidējo profesionālo izglītību īpatsvars, % (15-64)	CSP	2004 37,1	2005 35,5	2006 35,2	2007 32,3	2008 33,5	↑		↓	
Tendence	↑	↓				↑	↓			
Novērtējums	Pieaugums ar pozitīvu vērtējumu	Samazinājums ar pozitīvu vērtējumu				Pieaugums ar negatīvu vērtējumu	Samazinājums ar negatīvu vērtējumu			

PM 2

RADOŠA UN EIROPEISKA PILSĒTA AR AUGSTVĒRTĪGU KULTŪRAS DZĪVI

- U2.1.** Nodrošināt sabalansētu kultūras pakalpojumu pieejamību visiem rīdiniem

- U2.2.** Organizēt vietējas nozīmes un starptautiskus kultūras pasākumus

- U2.3.** Atbalstīt institūcijas un organizācijas, kas nodrošina kultūras un mākslas procesu

- U2.4.** Atbalstīt izcilību visās kultūras jomās

- U2.5.** Atbalstīt kultūras daudzveidību

- U2.6.** Veicināt radošumu un iedzīvotāju aktīvu līdzdalību pilsētas attīstības procesos

- U2.7.** Veicināt iedzīvotāju radošu brīvā laika pavadīšanu

- U2.8.** Veicināt kultūras iestāžu celtniecību un rekonstrukciju, nodrošināt optimālu kultūras iestāžu tīklu

- U2.9.** Saglabāt un attīstīt kultūrvēsturiskos objektus pilsētas centrā un citās vēsturiskās apbūves teritorijās

Rīgā norisinās svarīgākie valsts un pašvaldības, kā arī nozīmīgi reģionāli un starptautiski kultūras un izklaides pasākumi – valsts svētku svinības, Dziesmu un deju svētki, Rīgas svētki, kino, teātra, mūzikas, dejas, mākslas festivāli un projekti. 2009. gadā Rīga izcīnīja tiesības kļūt par 2014. gada Eiropas kultūras galvaspilsētu, iegūstot iespēju piecu gadu garumā līdz 2014. gadam visai Latvijai, Eiropai un pasaulei demonstrēt Rīgas kultūras potenciālu, kā arī veidot pilsētas ilgtermiņa politiku kultūras, radošo industriju laukā, pilsētas infrastruktūras un kopējā Rīgas attīstībā.

Tā kā starptautiski Rīgas vārds ir atpazīstamāks par Latvijas vārdu, Eiropas kultūras galvaspilsētas statuss paver plašas iespējas uzlabot ne tikai Rīgas, bet arī visas valsts starptautisko tēlu. Līdztekus rosinošai un dinamiskai kultūras dzīvei tā ir iespēja padarīt pilsētu draudzīgu un pieejamu ikvienam, piesaistīt tūristu interesi, veicināt ekonomisko aktivitāti dažādos tautsaimniecības sektoros gan galvaspilsētā, gan visā valstī. Par spīti pašreizējām ekonomiskajām grūtībām, Rīgas kandidatūra Eiropas kultūras galvaspilsētas statusam ir iespēja nostiprināt Rīgas un Latvijas lomu Baltijas reģionā. Tas ir nozīmīgi arī saistībā ar Latvijas prezidentūru Eiropas savienībā 2015. gadā.

Visiem šiem pasākumiem pamatā ir Rīgas kā eiropiskas pilsētas identitāte un tās iedzīvotāju spēja līdzdarboties, būt radošiem ikvienā savā darbībā un veidot nākotnes Rīgu visiem kopā.

Rādītājs	Datu avots	Iepriekšējo periodu vērtības, gads					Tendence pret iepriekšējo gadu	Tendence pret iepriekšējo gadu vidējo rādītāju	Plānotais ilgtermiņa attīstības virziens
ledzīvotāju apmierinātības līmenis ar pašvaldības kultūras iestāžu pakalpojumiem: Kultūras pasākumi Rīgā	Regulāra vienotā socioloģiskā aptauja/ SKDS	2007	2008						Pozitīva vērtējuma % paaugstinās
		78,2%	76,2%						
iespējas iesaistīties pulciņos, pašdarbības kolektīvos (kori, deju kolektīvi, pulciņi u.tml.) bērniem	Regulāra vienotā socioloģiskā aptauja/ SKDS	2007	2008						Pozitīva vērtējuma % paaugstinās
		48,1%	50,5%						
iespējas iesaistīties pulciņos, pašdarbības kolektīvos (kori, deju kolektīvi, pulciņi u.tml.) pieaugušajiem	Regulāra vienotā socioloģiskā aptauja/ SKDS	2007	2008						Pozitīva vērtējuma % paaugstinās
		40,8%	44,6%						
Teātru darbības rādītāji – apmeklētāju skaits, tūkstošos	CSP	2004	2005	2006	2007	2008			Pieaug
		560	659	640	728	754			
Muzeju darbības rādītāji – apmeklētāju skaits, tūkstošos	CSP	2004	2005	2006	2007	2008			Pieaug
		826	1 005	1 026	1 208	1 291			
Bibliotēku darbības rādītāji - lasītāju skaits, tūkstošos	CSP	2004	2005	2006	2007				Vērtē kontekstā ar citiem rādītājiem – internets, m/s budžeti
		160	167	162	188				
Mājsaimniecību izdevumi atpūtai un kultūrai %	CSP	2004	2005	2006	2007	2008			Pieaug
		7,3%	8%	9,2%	9,3%	9,7%			
Tendence									
Novērtējums	Pieaugums ar pozitīvu vērtējumu	Samazinājums ar pozitīvu vērtējumu	Pieaugums ar negatīvu vērtējumu	Samazinājums ar negatīvu vērtējumu					

PM 3

UZ STARPTAUTISKU SADARBĪBU VĒRSTA PILSĒTAS EKONOMIKAS ATTĪSTĪBA

U3.1. Veidot un veicināt ārējos sakarus

U3.2. Veicināt tranzīta un loģistikas attīstību

U3.3. Veicināt tūrisma attīstību

U3.4. Veicināt degradēto objektu un teritoriju sakārtošanu tūristu iecienītās vietās

U3.5. Veicināt pozitīvu Rīgas atpazīstamību starptautiskos tirgos

U3.6. Organizēt Rīgas uzņēmēju ārvalstu kontaktu kvalitatīvu un kvantitatīvu paplašināšanos

U3.7. Veicināt starptautisku organizāciju un uzņēmējsabiedrību reģionālo pārstāvniecību izvietojumu Rīgā

U3.8. Atbalstīt publiskās diplomātijas pasākumus Rīgas popularizēšanai

Pašreizējā situācija liecina par to, ka galvenais Rīgas ekonomiskais dzinējspēks varētu būt visu veidu pakalpojumu sektora attīstība, kas saistīta lielākoties ar loģistikas un multimodālo transporta tīklu pakalpojumu attīstību. Transporta pakalpojumi jau tagad ir viena no galvenajām Rīgas eksporta jomām. Tiek prognozēts, ka nākotnē, tranzīta apjomam pieaugot, ārvalstu kompānijām būs nepieciešami arvien jauni transporta un loģistikas pakalpojumi, ko varētu sniegt vietējie uzņēmēji. Nostiprinot pašreizējās pozīcijas un aktīvi realizējot patlaban neizmantoto potenciālu, Rīgas ekonomiskā konkurētspēja transporta un komunikāciju jomā var kļūt par nozīmīgu dzinējspēku ne tikai pašas pilsētas, bet arī valsts un starptautiskajā kontekstā.

Kopējais eksporta apjoms ir viens no ekonomiskās attīstības līmeņa rādītājiem un raksturo uzņēmumu spēju konkurēt starptautiskajā tirgū. Jāapzinās, ka svarīgs ir ne tikai preču, bet arī pakalpojumu eksports, kas bieži vien dod augstāku pievienoto vērtību. Iespējams, ka Rīgas un visa Baltijas jūras reģiona samērā lielais iedzīvotāju potenciāls dos iespēju

šeit attīstīties starptautiskiem vairumtirdzniecības un mazumtirdzniecības tīkliem, tādējādi piesaistot arvien jaunas investīcijas un veicinot rīdzinieku labklājību.

Perspektīvā Rīga kā ES dalībvalsts galvaspilsēta var kļūt par reģionālu administratīvo centru, kas pārstāv ne tikai nacionālā vai lokālā līmeņa publiskās pārvaldes iestādes, bet arī ES institūcijas. Turklāt Rīgas ģeogrāfiskā atrašanās vieta ir izdevīga to uzņēmumu centrālo biroju vai pārstāvniecību izvietojumam, kas darbojas Eiropas Savienības, Baltijas valstu un Krievijas tirgū.

Tūrisms jau ilgu laiku tiek vērtēts kā neizmantots Latvijas tautsaimniecības potenciāls, kas sācis attīstīties tikai pēdējos gados. Pilsētas ekonomiskās konkurētspējas kontekstā kultūra un tūrisms var ne tikai kalpot par ienākumu avotu, bet arī palīdzēt veidot pozitīvu pilsētas tēlu, kam jāpievērš sevišķa uzmanība, veicinot Rīgas konkurētspēju un atpazīstamību tieši starptautiskā mērogā.

Rādītājs	Datu avots	Iepriekšējo periodu vērtības, gads					Tendence pret iepriekšējo gadu	Tendence pret iepriekšējo gadu vidējo rādītāju	Plānotais ilgtermiņa attīstības virziens	
		2004	2005	2006	2007	2008				
Vispārējās ekonomiskās darbības klasifikācijas NACE 1.1. red. I sekcijas "Transports, glabāšana un sakari" īpatsvars kopējā pievienotajā vērtībā, %	CSP	2004 17%	2005 14%	2006 12,9%	2007 10,6%		↓	↓	Pieaug	
Ārvalstu tiešās investīcijas (ĀTI) (atlikumi perioda beigās), milj.LVL	Lursoft	2004 973,4	2005 1 031,1	2006 1 248,8	2007 1 434,8	2008 1 642,6	↑	↑	Pieaug	
Nosūtītās kravas Rīgas ostā, tūkst.t	Rīgas osta	2004 22 158	2005 22 046	2006 22 523	2007 22 559	2008 26 430	2009 27 327	↑	↑	Pieaug
Saņemtās kravas Rīgas ostā, tūkst.t	Rīgas osta	2004 1 833	2005 2 384	2006 2 834	2007 3 374	2008 3 136	2009 2 397	↓	↑	Pieaug
Saņemtās un nosūtītās kravas Rīgas lidostā (t)	Lidosta „Rīga”	2004 8 751	2005 15 896	2006 9 749	2007 8 130	2008 7 558	2009 9 350	↓	↓	Pieaug
Tūrisma mītnēs apkalpoto cilvēku skaits (tūkst)	CSP	2005 663,77	2006 733,54	2007 825,42	2008 869,98			↑	↑	Pieaug
Ar pasažieru kuģiem un prāmjiem iebraukušo pasažieru skaits Rīgas ostā	CSP	2004 113 155	2005 93 516	2006 121 400	2007 218 261	2008 246 634	2009 340 931	↑	↑	Pieaug
Ar pasažieru kuģiem un prāmjiem izbraukušo pasažieru skaits no Rīgas ostas	CSP	2004 116 259	2005 101 679	2006 125 485	2007 223 653	2008 256 960	2009 350 305	↑	↑	Pieaug
Rīgas lidostā iebraukušo pasažieru skaits	CSP	2004 526 611	2005 939 081	2006 1 242 934	2007 1 577 640	2008 1 838 798	2009 2 013 331	↑	↑	Pieaug
No Rīgas lidostas izbraukušo pasažieru skaits	CSP	2004 533773	2005 938380	2006 1251901	2007 1582895	2008 1852301	2009 2 051 425	↑	↑	Pieaug
Tiešo regulāro reisu galapunktu skaits no Rīgas lidostas (kopā)	Lidosta „Rīga”	2004 30	2005 37	2006 46	2007 60	2008 66	2009 79	↑	↑	Pieaug
Pilsētas kredītreitings	Standard & Poor's	2004 BBB-/Stable/ A3	2005 BBB /Stable/ A3	2006 BBB /Stable/ A3	2007 BBB /Stable/ A3	2008 BBB- /Negative/ A3	2009 BB /Negative/ B	↓	↓	Paaugstinās, nav zemāks kā Latvijā
	Moody's	2006 A2	2007 A2		2008 A3	2009 Baa3		↓	↓	Paaugstinās, nav zemāks kā latvijā
Tendence	↑	↓	↑	↓						
Novērtējums	Pieaugums ar pozitīvu vērtējumu	Samazinājums ar pozitīvu vērtējumu	Pieaugums ar negatīvu vērtējumu	Samazinājums ar negatīvu vērtējumu						

PM 4

DZĪVE PILSĒTĀ AR KVALITATĪVĀM APKAIMĒM

- U4.1.** Attīstīt esošajam pilsētas centram pakārtotus apkaimju apakšcentrus

- U4.2.** Nodrošināt kvalitatīvu apkaimju sasniedzamību no un uz pilsētas centru un pietiekamu, kvalitatīvu ielu tīklu.

- U4.3.** Tuvināt pašvaldības pakalpojumus dzīvojamiem rajoniem (apkaimēm)

- U4.4.** Revitalizēt un attīstīt degradētās teritorijas un objektus pilsētā

- U4.5.** Uzlabot apkaimju estētisko un pilsētvides kvalitāti

- U4.6.** Nodrošināt pilsētas teritorijas ar nepieciešamajiem inženiertīkliem

- U4.7.** Nodrošināt pilsētas teritoriju racionālu un ilgtspējīgas attīstības principiem atbilstošu izmantošanu

- U4.8.** Izveidot kvalitatīvas atpūtas vietas pilsētniekiem

Paaugstinot pilsētas dzīvojamo apkaimju daudzfunkcionalitāti un uzlabojot publiskās ārtelpas kvalitāti, varētu panākt to, ka iedzīvotāji daudz vairāk laika pavada savā dzīvojamā apkaimē, tādējādi samazinot slodzi uz Rīgas centru, sevišķi transporta jomā.

Migrācija ir viens no iedzīvotāju skaitu ietekmējošajiem faktoriem. Atkarībā no migrācijas rakstura ir nepieciešams izdarīt gan stratēģiskus, gan operatīvus grozījumus attīstības plānos. Pilsētas ekonomisko potenciālu ietekmē iedzīvotāju skaits. Iedzīvotāju skaita prognozēšana un dinamika ir svarīga arī daudzu funkciju attīstības plānu izstrādei. Šim indikatoram ir statistiskā bāze, un tas ir vienkārši kontrolējams.

Degradētās teritorijas³ ir ne tikai pilsētībūvniecības, bet arī sociāla problēma. Nelabvēlīga vide degradē cilvēka personību un veido bāzi antisabiedrisku elementu attīstībai. Par ilgtermiņa mērķi jāizvirza pilnīga pašreizējo degradēto teritoriju atveseļošana un jaunu degradēto teritoriju veidošanās nepieļaušana. Vēsturisko ēku arhitektoniskais un tehniskais līmenis arī nosaka pilsētvides kvalitāti. Tam uzlabojoties, uzlabojas arī iedzīvotāju dzīves apstākļi, un pilsēta kļūst pievilcīga tūristiem, kuru plūsmu Rīga vēlas

palielināt. Starp dažādām degradētajām teritorijām īpaša uzmanība jāpievērš Rīgas ūdensmalām, kuras patlaban pārsvarā ir ļoti nesakārtotas, nepievilcīgas teritorijas, taču ar lielu attīstības potenciālu. Ūdensmalu teritoriju sakārtošana var sekmēt gan Rīgas ekonomisko attīstību, gan pašas pilsētvides kvalitātes uzlabošanu un iedzīvotāju pieaugošo apmierinātību ar to.

Nemot vērā stratēģisko mērķi – veidot cilvēkam draudzīgu dzīvojamo apkaimi, ir būtiska teritorijas līdzsvarota izmantošana. Tomēr līdz šim attiecīga uzskaitē nav veikta, tāpēc šie indikatori pārvietojami pie nākotnē ieviešamajiem. Iedzīvotāju apmierinātība ar savas dzīvojamās apkaimes vidi (zaļās teritorijas, rekreācijas teritorijas, teritoriju proporcijas, iedzīvotāju blīvums, sociālo un komerciālo pakalpojumu pieejamība, transporta efektivitāte) ir viens no galvenajiem pašvaldības darba mērķiem. Minētie indikatori dzīvojamo apkaimju aspektā labi parādīs, kurās dzīvojamās apkaimēs mērķis (apmierinātība) ir sasniegts, kurās pilnībā vēl nav sasniegts un līdz kādam līmenim sasniegts. Radītājs iegūstams, veicot regulāras aptaujas.

³ Pie degradētām teritorijām pieder piesārņotās, potenciāli piesārņotās un/vai kādreiz saimnieciski izmantotas un apbūvētas teritorijas, kuras pašreiz ir pamestas vai nepilnvērtīgi izmantotas.

Rādītājs	Datu avots	Iepriekšējo periodu vērtības, gads						Tendence pret iepriekšējo gadu	Tendence pret iepriekšējo gadu vidējo rādītāju	Plānotais ilgtermiņa attīstības virziens
		2004	2005	2006	2007	2008	2009			
Iedzīvotāju skaits (gada sākumā)	CSP	735 241	731 762	727 578	722 485	717 371	713 016	↓	↓	Samazināšanās tempa palēninās
Migrācijas saldo uz 1000 iedzīvotājiem	CSP	-0,55	-1,9	-3,35	-3,94	-3,90		↑	↓	Pieaug
Apbūvētās vides kvalitāte Rīgā kopumā	Regulāra vienotā socioloģiskā aptauja/ SKDS				2007 64,7%	2008 52,6%		↓		Pozitīva vērtējuma % paaugstinās
Apbūvētās vides kvalitāte savā mikrorajonā	Regulāra vienotā socioloģiskā aptauja/ SKDS				2007 53,6%	2008 51,5%		↓		Pozitīva vērtējuma % paaugstinās
Iedzīvotāju blīvums uz visu Rīgas teritoriju	CSP	2 418	2 407	2 393	2 376	2 359	2 353,2	↓	↓	Pieaug
Iedzīvotāju blīvums uz sauszemes teritoriju	CSP (aprēķini PAD)	2 857	2 844	2 828	2 808	2 788		↓	↓	Pieaug
Tendence		↑			↓			↑		↓
Novērtējums		Pieaugums ar pozitīvu vērtējumu		Samazinājums ar pozitīvu vērtējumu		Pieaugums ar negatīvu vērtējumu		Samazinājums ar negatīvu vērtējumu		

STRATĒĢISKIE MĒRĶI (M)

M5

ĢIMENISKA, VESELĪGA UN AKTĪVA SABIEDRĪBA

- U5.1. Atbalstīt ģimenes, ģimenes vērtības, veicināt dzimstību

- U5.2. Uzlabot veselības aprūpes pieejamību

- U5.3. Uzlabot slimību profilaksi, popularizēt veselīgu dzīvesveidu

- U5.4. Organizēt un atbalstīt tautas sporta pasākumus dažādām mērķa grupām

- U5.5. Veicināt sporta organizāciju darbību

- U5.6. Veicināt sporta un aktīvās atpūtas infrastruktūras sakārtošanu un attīstību

- U5.7. Atbalstīt augstu sasniegumu sportu

Rīgā ir liels to ģimeņu īpatsvars, kurās ir tikai viens no vecākiem, liels pamesto bērnu un vientuļu pensijas vecuma cilvēku skaits. Šie fakti norāda uz to, ka ir pamats runāt par nepieciešamību nostiprināt ģimenes vērtības. Ģimene ir sabiedrības pamats, tātad tās stiprināšana un atbalstīšana ir sabiedrības veselības un labklājības priekšnoteikums. Stiprinot ģimeni, tiek veicināts tas, ka bērni kļūst par pilnvērtīgiem sabiedrības locekļiem, kuri drīzumā paši veidos savu un savas pilsētas dzīvi, un ka pilsētā būs mazāk vientuļu pensijas vecuma cilvēku, kam nepieciešama sabiedrības palīdzība.

Rīgā ir negatīvs iedzīvotāju dabiskais pieaugums, kas ietekmē un ietekmēs darbaspēka bilanci un pilsētas attīstības spējas. Šis negatīvais rādītājs ir saistīts ne tikai ar īsu vidējo mūžu, bet arī ar zemo dzimstības līmeni.

Sociologi pastāvīgi atgādina, ka nepilnās ģimenēs (kurās ir tikai viens no vecākiem) bērna pilnvērtīgu

attīstību ir grūti nodrošināt. Lielajam nepilno ģimeņu skaitam ir vairāki iemesli, taču arī pašvaldība var dot savu ieguldījumu šīs problēmas risināšanā (nodrošinot mājokļa pieejamību un kvalitāti, nodarbinātību, apkarojot kaitīgos ieradumus), tāpēc nepilno ģimeņu skaita samazināšanās (vai vismaz nepieaugšana) ir uzskatāma par mērķi.

Rīgas pašvaldība aktīvi piedalās vienotas iedzīvotāju veselības veicināšanas, ārstniecības un rehabilitācijas programmas izstrādē un realizācijā. Rīgā salīdzinājumā ar citām Eiropas pilsētām mirstība ir augsta, tomēr pēdējā laikā ir vērojama tās samazināšanās tendence. Arī iedzīvotāju dabiskais pieaugums ir negatīvs. Tāpat paredzamais vidējais dzīves ilgums liecina par to, ka relatīvi daudz cilvēku mirst jau ekonomiskās aktivitātes vecumā. Cēloņi – neveselīgs dzīvesveids un vardarbība. Šāda indikatora iekļaušana stratēģijā ļauj izvērtēt, cik iedarbīgi ir sabiedrības veselības un dzīves apstākļu uzlabošanas pasākumi.

Zidaiņu mirstības rādītājs kompleksi atspoguļo sabiedrības veselības un primārās veselības aprūpes stāvokli un ir labs ilgtermiņa indikators, vērtējot pašvaldības pūliņus šajā jomā.

Tuberkuloze ir slimība, kas lielā mērā saistīta ar sliktiem dzīves apstākļiem (nabadzība, klaiņošana, mājokļa trūkums). Tā ir infekcijas slimība, tātad bīstama apkārtējiem. Ārstēšanas izmaksas ir ļoti augstas. Tāpēc tuberkulozes slimnieku skaita krasi samazināšana ir viens no prioritārajiem mērķiem, kas nepavisam neattiecas tikai uz ārstniecības iestādēm.

Sirds un asinsvadu slimības, kā arī ļaundabīgie audzēji ietekmē sabiedrību šādā ziņā: augsti ir letāla iznākuma rādītāji, turklāt tas attiecas arī uz ekonomiskās aktivitātes vecuma cilvēkiem, ļoti augstas ir ārstēšanās izmaksas. Veselīgu dzīvesveidu veicinoši pasākumi, vides tīrība, labi dzīves un darba apstākļi zināmā mērā palīdz mazināt risku saslimt. Smēķēšana ir viens no iemesliem, kas izraisa sirds un asinsvadu slimības, kā arī ļaundabīgos audzējus. Smēķētāju skaita samazināšana ir uzdevums, kam pastāvīgi jābūt pilsētas varas struktūru uzmanības lokā. Pilsētniekiem raksturīgais mazkustīgais dzīvesveids rada arī liekā svara problēmas, kas savukārt kļūst par cēloni sirds un asinsvadu slimībām. Tāpēc no pilsētas pārvaldīšanas stratēģisko mērķu viedokļa fizisko aktivitāšu veicināšana ir nepieciešama sabiedrības veselības uzlabošanai.

Rādītājs	Datu avots	Iepriekšējo periodu vērtības, gads					Tendence pret iepriekšējo gadu	Tendence pret iepriekšējo gadu vidējo rādītāju	Plānotais ilgtermiņa attīstības virziens
Mājsaimniecības rīcībā esošais ienākums (vidēji uz vienu mājsaimniecības locekli, LVL)	CSP	2004	2005	2006	2007	2008	↑	↑	Pieaug
		135,24	146,12	201,03	285,48	309,37			
Vidējie ienākumi uz vienu mājsaimniecības locekli, attiecībā pret iztikas minimumu valstī	CSP	2004	2005	2006	2007	2008	↓	↑	Pieaug
		1,37	1,39	1,72	2,15	1,93			
Mājsaimniecības patēriņa izdevumu struktūra (kopā) % - Pārtika un bezalkoholiskie dzērieni - Mājoklis, ūdens, elektroenerģija, gāze un cits kurināmais - Veselība - Transports - Sakari	CSP	2004	2005	2006	2007	2008	↑	↓	Samazinās
		62,1%	60,5%	60,3%	58,6%	58,6			
Dabiskais pieaugums uz 1000 iedzīvotājiem	CSP	2004	2005	2006	2007	2008	↑	↑	Pieaug
		-4,2	-3,8	-3,7	-3,2	-2,2			
Jaundzimušo vidējais paredzamais mūža ilgums sievietēm	CSP	2004	2005	2006	2007		↓	↓	Pieaug
		77,8	77,9	77,3	77,1				
Jaundzimušo vidējais paredzamais mūža ilgums vīriešiem	CSP	2004	2005	2006	2007		↑	↓	Pieaug
		67,9	67,4	66,55	66,62				
Zīdaiņu mirstība uz 1000 dzīvi dzimušajiem	CSP	2004	2005	2006	2007	2008	↓	↓	Samazinās
		6,1	6	5,2	6,2	5,1			
Iedzīvotāju īpatsvars, kas vērtē savu veselības stāvokli kā ļoti labu un labu	CSP	2004	2005	2006	2007		↓	↑	Pieaug
		38,6%	35,9%	44,0%	42,7%				
Iedzīvotāju īpatsvars, kas vērtē savu veselības stāvokli kā sliktu un ļoti sliktu	CSP	2004	2005	2006	2007	2008	↓	↓	Samazinās
		12,9%	20,0%	17,8%	16,3%				
Saslimstība ar narkotisko un psihisko vielu atkarību - gada laikā ņemti uzskaitē ar pirmoreiz dzīvē noteiktu diagnozi	CSP	2004	2005	2006	2007	2008	↑	↑	Samazinās
		85	103	125	208	210			
- uz 100 000 iedzīvotājiem	CSP	2004	2005	2006	2007	2008	↑	↑	Samazinās
		11,6	14,1	17,2	28,9	29,4			
- gada beigās uzskaitē esošo personu skaits	CSP	2004	2005	2006	2007	2008	↑	↑	Samazinās
		1 430	1 219	1 336	1 536	1 731			
- uz 100 000 iedzīvotājiem	CSP	2004	2005	2006	2007	2008	↑	↑	Samazinās
		195,4	167,5	184,9	214,1	242,7			
Saslimstība ar alkoholismu - gada laikā ņemti uzskaitē ar pirmoreiz dzīvē noteiktu diagnozi	CSP	2004	2005	2006	2007	2008	↓	↓	Samazinās
		988	917	1 133	1 060	886			
- uz 100 000 iedzīvotājiem	CSP	2004	2005	2006	2007	2008	↓	↑	Samazinās
		134,7	125,7	156,3	147,2	123,9			
- gada beigās uzskaitē esošo personu skaits	CSP	2004	2005	2006	2007	2008	↓	↑	Samazinās
		4 985	5 289	5 831	6 002	5 896			
Tendence							↑	↓	
Novērtējums							Pieaugums ar pozitīvu vērtējumu	Samazinājums ar pozitīvu vērtējumu	Pieaugums ar negatīvu vērtējumu
								Samazinājums ar negatīvu vērtējumu	

Rādītājs	Datu avots	Iepriekšējo periodu vērtības, gads					Tendence pret iepriekšējo gadu	Tendence pret iepriekšējo gadu vidējo rādītāju	Plānotais ilgtermiņa attīstības virziens	
- uz 100 000 iedzīvotājiem	CSP	2004	2005	2006	2007	2008	↓	↓	Samazinās	
		681,2	726,9	807,1	836,7	826,9				
HIV inficēšanās gadījumu skaits (uz 100 000 iedzīvotājiem)	CSP	2004	2005	2006	2007	2008	↓	→	Samazinās	
		32,6	27,5	30,3	35,1	31,5				
Nāves gadījumi, kuru cēlonis ir asinsrites (sirds un asinsvadu) slimības, uz 100 000 iedzīvotājiem	CSP	2004	2005	2006	2007	2008	↓	↓	Samazinās	
		749,3	714,8	743	757,2	705,5				
Nāves gadījumi, kuru cēlonis ir jaundabīgi audzēji, uz 100 000 iedzīvotājiem	CSP	2004	2005	2006	2007	2008	↑	↓	Samazinās	
		264,6	268,1	272,8	260,7	263				
Iedzīvotāju saslimstība ar aktīvo tuberkulozi - slimnieku skaits ar pirmreiz noteiktu diagnozi	CSP	2004	2005	2006	2007	2008	↓	↓	Samazinās	
		429	377	378	347	305				
- uz 100 000 iedzīvotājiem	CSP	2004	2005	2006	2007	2008	↓	↓	Samazinās	
		58,5	51,7	52,1	48,2	42,6				
- gada beigās uzskaitē esošo personu skaits	CSP	2004	2005	2006	2007	2008	↓	↓	Samazinās	
		617	569	462	443	373				
- uz 100 000 iedzīvotājiem	CSP	2004	2005	2006	2007	2008	↓	↓	Samazinās	
		84,3	78,2	63,9	61,8	52,2				
Mājsaimniecības vidējais lielums (mājsaimniecības locekļu vidējais skaits)	CSP	2004	2005	2006	2007	2008	2009	↑	↓	Pieaug
		2,4	2,38	2,42	2,38	2,39	2,36			
Vidējais bērnu skaits mājsaimniecībā	CSP	2004	2005	2006	2007	2008		↓	↓	Pieaug, nav zemāks par vidējo latvijā
		0,41	0,39	0,39	0,39	0,38				
Dzimušo skaits uz 1000 iedzīvotājiem	CSP	2004	2005	2006	2007	2008		↑	↑	Pieaug
		9,1	9,7	10,3	11	11,3				
Mājsaimniecību, kas sastāv no viena pieaugušā ar bērniem, īpatsvars (% no mājsaimniecību kopskaita)	CSP	2004	2005	2006	2007			↑	↑	Samazinās uz mājsaimniecību, kas sastāv no diviem pieaugušajiem ar bērnu, rēķina
		3,8%	3,7%	4,5%	4,6%					
Mājsaimniecību, kas sastāv no vienas personas, īpatsvars (% no mājsaimniecību kopskaita)	CSP	2004	2005	2006	2007			↑	↑	Samazinās uz mājsaimniecības locekļu skaita pieauguma rēķina
		24,8%	25,9%	23,5%	26,2%					
Reģistrēto laulību skaits uz 1000 iedzīvotājiem	CSP	2004	2005	2006	2007	2008		↓	↓	Pieaug
		5,3	6,2	7,2	7,3	6,0				
Šķirto laulību skaits uz 1000 iedzīvotājiem	CSP	2004	2005	2006	2007	2008		↓	↓	Samazinās
		2,7	3	3,6	3,5	3,0				
Tendence	↑		↓		↑		↓			
Novērtējums	Pieaugums ar pozitīvu vērtējumu		Samazinājums ar pozitīvu vērtējumu		Pieaugums ar negatīvu vērtējumu		Samazinājums ar negatīvu vērtējumu			

M6

SOCIĀLI ATBALSTĪTA UN APRŪPĒTA SABIEDRĪBA

- U6.1.** Nodrošināt sociālos pakalpojumus bērniem un ģimenēm ar bērniem

- U6.2.** Sniegt sociālo palīdzību personām/ģimenēm ar zemiem ienākumiem

- U6.3.** Nodrošināt personu ar īpašām vajadzībām sociālo aprūpi un sociālo rehabilitāciju

- U6.4.** Nodrošināt pensijas vecuma personu un personu ar invaliditāti sociālo aprūpi un sociālo rehabilitāciju

- U6.5.** Veicināt atbalsta sistēmas izveidi krīzes situācijās nonākušām personām

- U6.6.** Veicināt personu pēc ārpusģimenes aprūpes beigšanās iekļaušanos sabiedrībā

- U6.7.** Veicināt sociāli izstumto iedzīvotāju un iedzīvotāju ar īpašām vajadzībām nodarbinātību

- U6.8.** Veicināt bāreņu un bez vecāku gādības palikušo bērnu audzināšanu ģimenēs

- U6.9.** Veicināt atbalstu bezdarbniekiem

- U6.10.** Veicināt sociālo pakalpojumu attīstību bezpajumtniekiem

- U6.11.** Nodrošināt kvalitatīvu sociālo pakalpojumu sniedzējinstītūciju darbību un attīstību

Kaut arī demokrātiskā sabiedrībā cilvēks pats ir atbildīgs par savu labklājību, tomēr valstij un pašvaldībai ir jā rūpējas par personām, kuras pašu spēkiem nespēj sevi nodrošināt vai pārvarēt īpašas dzīves grūtības un ne no viena cita nesaņem pietiekamu palīdzību, lai varētu attīstīt pašpalīdzības spēju un integrēties sabiedrībā. Rīgas pašvaldība

jau tagad sniedz plašu sociālo pakalpojumu klāstu (sociālā aprūpe, sociālā rehabilitācija un sociālais darbs), taču globālās ekonomiskās kataklizmas būs pārbaude tam, cik elastīgi kopumā pozitīvi vērtējamā sociālā atbalsta sistēma spēs reaģēt uz nelabvēlīgajām ārējām pārmaiņām.

Rādītājs	Datu avots	Iepriekšējo periodu vērtības, gads						Tendence pret iepriekšējo gadu	Tendence pret iepriekšējo gadu vidējo rādītāju	Plānotais ilgtermiņa attīstības virziens
Iedzīvotāju vērtējums par sociālo problēmu risināšanu pilsētā	Regulāra vienotā socioloģiskā aptauja/ SKDS	2008 45,2%						↑		Pozitīvā vērtējuma % paaugstinās
Sociālo pakalpojumu saņēmēju vērtējums par sociālo aprūpi pilsētā	Regulāra vienotā socioloģiskā aptauja/ SKDS	2008 47,4%						↑		Pozitīvā vērtējuma % paaugstinās
Sociālās palīdzības un sociālo pakalpojumu kvalitāte	Regulāra vienotā socioloģiskā aptauja/ SKDS	2007 34,8%	2008 45,9%					↑		Pozitīvā vērtējuma % paaugstinās
Sociālās palīdzības un sociālo pakalpojumu pieejamība	Regulāra vienotā socioloģiskā aptauja/ SKDS	2007 41,8%	2008 48,9%							Pozitīvā vērtējuma % paaugstinās
Mājas aprūpē aprūpējamo personu skaits kopā	RD Labklājības departamenta dati	2004 1 597	2005 1 948	2006 2 369	2007 4 147	2008 3 946	2009 3 942	↓	↑	Samazinās, vērtē kontekstā ar vajadzību (īpatsvars pret vajadzību)
Dienas aprūpes centros aprūpēto iedzīvotāju skaits	RD Labklājības departamenta dati	2004 732	2005 789	2006 911	2007 885	2008 2 578	2009 2 676	↑	↑	Samazinās, vērtē kontekstā ar vajadzību (īpatsvars pret vajadzību)
Krīzes centros pakalpojumu saņēmēju skaits	RD Labklājības departamenta dati	2004 134	2005 163	2006 298	2007 348	2008 300	2009 353	↑	↑	Vērtē kontekstā Ar vajadzību (īpatsvars pret vajadzību)
Iemītnieku skaits bērnu-bāreņu sociālās aprūpes centros un pašvaldības bērnu namos gada sākumā	RD Labklājības departamenta dati	2004 979	2005 944	2006 926	2007 739	2008 746	2009 635	↓	↓	Vērtē kontekstā ar vajadzību (īpatsvars pret vajadzību)
Iemītnieku skaits specializētos bērnu sociālās aprūpes un rehabilitācijas centros gada sākumā	RD Labklājības departamenta dati	2004 82	2005 84	2006 82	2007 76			↓	↓	Vērtē kontekstā Ar vajadzību (īpatsvars Pret vajadzību)
Iemītnieku skaits veco ļaužu un personu ar fiziska un garīga rakstura traucējumiem pansionātos un specializētos sociālās aprūpes un rehabilitācijas valsts centros gada sākumā	RD Labklājības departamenta dati	2004 1 424	2005 1 324	2006 1 548	2007 1 585	2008 1 641	2009 1 687	↑	↑	Vērtē kontekstā Ar vajadzību (īpatsvars Pret vajadzību)
Personas, kuras izmantojušas patversmes/ naktspatversmes pakalpojumus	RD Labklājības departamenta dati	2004 1716	2005 2019	2006 2272	2007 2262	2008 1949	2009 2597	↓	↓	Vērtē kontekstā Ar vajadzību (īpatsvars Pret vajadzību)
Tendence	↑	↓	↑	↓						
Novērtējums	Pieaugums ar pozitīvu vērtējumu	Samazinājums ar pozitīvu vērtējumu	Pieaugums ar negatīvu vērtējumu	Samazinājums ar negatīvu vērtējumu						

M7

AUGSTAS PIEVIENOTĀS VĒRTĪBAS EKONOMIKA

U7.1. Veicināt augstas pievienotās vērtības nozaru attīstību

U7.2. Veidot zinātniski tehnoloģiskos parkus un veicināt komunikāciju starpnozaru līmeni

U7.3. Veicināt radošo industriju attīstību

U7.4. Veicināt pētniecības ideju komercializāciju

Paralēli ekonomikas ģeogrāfiskajam balstam – Austrumu-Rietumu un Dienvidu-Ziemeļu saiknei – otrs dzinējspēks neapšaubāmi būs darbības ar augstu pievienoto vērtību gan ražošanas, gan pakalpojumu jomā.

Viens no būtiskākajiem faktoriem ir Rīgas kā inovāciju un jaunu zinību radīšanas centra potenciāls, kas patlaban tiek izmantots ļoti minimāli. Dažādi zinātniskie risinājumi maina tirgus konjunktūru, tāpēc svarīgākais pilsētas uzdevums ir sagatavot augsta līmeņa speciālistus, kas būtu spējīgi jaunradītās tehnoloģijas (idejas) komercializēt un pārdot tālāk globālajā tirgū. Latvijā kopš neatkarības atgūšanas ir pakāpeniski palielinājies studējošo skaits. Rīgā studē ap 100 tūkstošiem studentu gan no Latvijas gan ārvalstīm, un Rīgā atrodas 27 no Latvijas 34 augstākās izglītības iestādēm. Ņemot vērā šos faktus, Rīgai ar savu izglītības bāzi ir visi priekšnoteikumi, lai tā varētu kļūt par vismaz Baltijas mēroga centru, piemēram, biotehnoloģiju, farmācijas vai specifiskās fizikas jomās.

Pašreizējās pilsētas ekonomikas attīstības tendences norāda, ka ir jāpievērš sevišķa uzmanība centieniem palielināt rūpniecības pievienoto vērtību, jo pretēji pakalpojumu nozarēm, kuras, kā jau iepriekš teikts, ir vērstas uz iekšējā pieprasījuma apmierināšanu, augstas pievienotās vērtības rūpniecības produkcijas eksports attiecīgi kalpotu kā multiplikatīvs efekts pilsētas ekonomikas attīstībai. Tas nodrošinātu ne tikai šajās rūpniecības nozarēs strādājošos ar augstiem ienākumiem, bet arī stimulētu dažādu veidu pakalpojumu sektora nozaru (loģistikas, mazumtirdzniecības, finanšu pakalpojumu) attīstību, kā arī palielinātu pilsētas un pašvaldības nodokļu ienākumu daļu. Šā iemesla dēļ var atzīt, ka tieši augstas pievienotās vērtības rūpniecības nozaru attīstība var kalpot kā ļoti būtisks faktors Rīgas pilsētas ekonomiskās attīstības un konkurētspējas stiprināšanas kontekstā, jo pašreizējās attīstības tendences jau liecina par zināmu pakalpojumu tirgu piesātinājumu.

Rādītājs	Datu avots	Iepriekšējo periodu vērtības, gads				Tendence pret iepriekšējo gadu	Tendence pret iepriekšējo gadu vidējo rādītāju	Plānotais ilgtermiņa attīstības virziens
Kopējā pievienotā vērtība, (faktiskās cenās, tūkst. LVL)	CSP	2004	2005	2006	2007	↑	↑	Pieaug
		3 872 421	4 600 844	5 416 425	7 100 959			
IKP pieaugums,%, pret iepriekšējo gadu	CSP	2004	2005	2006	2007	↑	↑	Stabils-pieaug
		20,39%	20,12%	18,95%	30,15%			
Darbspēka produktivitāte (pievienotā vērtība/strādājošo skaits) tūkst. Ls	CSP, PAD Ekonomikas pārvaldes aprēķini	2004	2005	2006	2007	↑	↑	Pieaug
		10,7	12,6	14,21	18,39			
Tendence	↑	↓	↑	↓				
Novērtējums	Pieaugums ar pozitīvu vērtējumu	Samazinājums ar pozitīvu vērtējumu	Pieaugums ar negatīvu vērtējumu	Samazinājums ar negatīvu vērtējumu				

M8

AUGOŠA, DAUDZVEIDĪGA UN PARTNERĪGA EKONOMIKA

- U8.1.** Veicināt kvalitatīvas infrastruktūras attīstību un pieejamību uzņēmējiem

- U8.2.** Atbalstīt mazo un vidējo uzņēmumu veidošanos un attīstību

- U8.3.** Veicināt sadarbību starp Rīgas pašvaldību, valsts institūcijām un privāto sektoru

- U8.4.** Veicināt investīciju piesaisti

- U8.5.** Veicināt nodarbinātību, atbalstīt jaunu darba vietu izveidošanu un esošo saglabāšanu

- U8.6.** Veicināt iedzīvotāju pievēršanos komercdarbībai

Viens no stabilas ekonomikas balstiem ir tās daudzveidība. Konkurētspēja un to ietekmējošo faktoru veiksmīga izmantošana Rīgas pilsētas ilgtermiņa mērķu realizācijai, neapšaubāmi, ir atkarīga arī no pašā Rīgā notiekošajiem procesiem. Pilsētas attīstība un konkurētspējas veicināšana nav atkarīga tikai no vienas iesaistītās puses. Proti, pilsētas veiksmīgas turpmākās attīstības labad ir nepieciešams dialogs, kurā būtu iesaistītas visas puses (uzņēmēji, pašvaldības iestādes, valsts iestādes, dažādas sabiedriskās organizācijas un citas institūcijas), jo katra no tām ietekmē kādu no konkurētspēju noteicošajiem faktoriem. Tikai darbošanās kopīgās, visas pilsētas interesēs var garantēt vēlāmā rezultāta sasniegšanu iespējami īsākā laika periodā.

Iekšzemes kopprodukta dinamika ir viens no populārākajiem ekonomiskās attīstības rādītājiem. Latvijas un Rīgas gadījumā ir svarīgi to salīdzināt ar ES vidējo rādītāju un attiecīgi definēt sasniedzamos mērķus.

Aktīvo uzņēmumu skaits raksturo vairākus sabiedrības attīstības procesus un faktorus: cilvēku gatavību un spēju patstāvīgi gādāt par savu labklājību, sabiedrības un pārvaldes institūciju attieksmi pret uzņēmējiem, vienpusīgas attīstības risku, jo konkurence spiež meklēt daudzveidīgas darbības jomas.

Ražošanas un pakalpojumu daudzveidība liecina par vispusīgi attīstītu tautsaimniecību un riska sadalīšanu. Šādam indikatoram būtu tikai informatīva loma, proti, pateicoties tam, pilsētas vadība redzētu tendences un varētu mēģināt tirgus procesus ietekmēt, ja attīstība kļūtu pārāk vienpusīga.

Pilsētas attīstības procesa sekmīgākai nodrošināšanai ir nepieciešama kvalitatīva ekonomiskā vide, kurā līdzdarbotos gan pašvaldība, gan valsts, gan privātais sektors. Partnerīgums ir īpaši nepieciešams lielu attīstības projektu realizācijā, kuru mērogi pārsniedz pašvaldības kompetenci, finanšu resursus, un tie ir būtiski ne tikai rīdziniekiem. Publiskā privātā partnerība būs sekmīga tad, ja sabiedriskā un privātā sektora spēlētāju stiprās puses viena otru papildinās, kas izriet no to ekonomisko stimulu, organizāciju kultūras un kompetences atšķirībām.

Rādītājs	Datu avots	Iepriekšējo periodu vērtības, gads					Tendence pret iepriekšējo gadu	Tendence pret iepriekšējo gadu vidējo rādītāju	Plānotais ilgtermiņa attīstības virziens	
		2004	2005	2006	2007	2008				
IKP Rīgā (faktiskajās cenās, tūkstošos LVL)	CSP	2004 4 321 466	2005 5 190 886	2006 6 174 398	2007 8 036 228		↑	↑	Vienmērīgi pieaug	
IKP uz vienu iedzīvotāju, LVL	CSP	2004 5 892	2005 7 114	2006 8 516	2007 11 123		↑	↑	Pieaug	
Ekonomiskās aktivitātes līmenis (Ekonomiski aktīvie iedzīvotāji (15-74))	CSP	2004 403,3	2005 397,9	2006 404,9	2007 409,8	2008 412,8	↑	↑	Pieaug	
Ekonomiski aktīvo tirgus statistikas vienību skaits (komersanti (individuālie komersanti un komercsabiedrības), pašnodarbinātas personas, zemnieku un zvejnieku saimniecības)	CSP	2004 38080	2005 40573	2006 44445	2007 48569	2008 48180	↓	↑	Pieaug	
Ekonomiski aktīvās tirgus statistikas vienības uz 1000 iedzīvotājiem	CSP	2004 51,9	2005 55,6	2006 61,3	2007 67,2	2008 67,16	↓	↑	Pieaug	
Pašnodarbināto personu un individuālo komersantu skaits	CSP	2004 9461	2005 10036	2006 11758	2007 13142	2008 11805	↓	↑	Pieaug	
Strādājošo mēneša vidējā darba samaksa bruto, LVL	CSP	2004 237	2005 280	2006 347	2007 452	2008 542	2009 529	↓	↑	Pieaug
Strādājošo mēneša vidējā darba samaksa neto, LVL	CSP	2004 168	2005 199	2006 247	2007 322	2008 393	2009 389	↓	↑	Pieaug
Strādājošo mēneša vidējā darba samaksa neto, pret iztikas minimumu Latvijā	CSP	2004 1,7	2005 1,89	2006 2,11	2007 2,42	2008 2,45	2009 2,31	↓	↑	Pieaug
Iedzīvotāju ekonomiskās aktivitātes līmenis	CSP	2004 68,4	2005 67,7	2006 69,4	2007 70,8	2008 72,1		↑	↑	Stabils, pieaug
Reģistrētā bezdarba līmenis, gada beigās, %	NVA	2004 4,5	2005 4,4	2006 3,8	2007 3,1	2008 5,2	2009 12,1	↑	↑	Nepieaug
Sieviešu īpatsvars reģistrēto bezdarbnieku skaitā, gada sākumā	NVA	2004 63,1	2005 62,8	2006 64,6	2007 64,8	2008 65,1	2009 52,6	↓	↓	Jāvērtē kontekstā ar kopējo bezdarbnieku skaitu
Džini koeficients	CSP	2004 0,3	2005 0,331	2006 0,383	2007 0,33			↓	↓	Samazinās
Tendence	↑		↓		↑		↓			
Novērtējums	Pieaugums ar pozitīvu vērtējumu		Samazinājums ar pozitīvu vērtējumu		Pieaugums ar negatīvu vērtējumu		Samazinājums ar negatīvu vērtējumu			

M9

ĒRTI UN ĀTRI SASNIEDZAMA PILSĒTA

- U9.1.** Pilsētas transporta sistēmu un uzlabot satiksmes drošību

- U9.2.** Attīstīt pilsētas transporta infrastruktūru

- U9.3.** Pielāgot ielu infrastruktūru un sabiedrisko transportu cilvēkiem ar kustību traucējumiem un pārvietošanās grūtībām

- U9.4.** Veidot un attīstīt velotransporta infrastruktūru

- U9.5.** Nodrošināt sabiedriskā transporta prioritāti kopējā pilsētas transporta sistēmā, paredzot sliežu transportu kā mugurkaulu sabiedriskā transporta sistēmā

- U9.6.** Attīstīt inteligēnto satiksmes vadības sistēmu

Transporta problēma pilsētā ir viena no aktualitātēm, par ko liecina 2004. gadā akcijas „Es daru Rīgu” laikā veiktās sabiedrības aptaujas rezultāti. Rīgas teritorijas plānojuma 2006.–2018. gadam ietvaros izstrādātā perspektīvā transporta shēma ir maksimālais variants, kas norāda vēlamu transportu, lielceļus, maģistrāles, tiltus un apbūves teritorijas. Reālo situāciju ietekmēs attīstības secība, investoru intereses, Rīgas finansiālā kapacitāte un daudzi citi neparedzami faktori. Balstoties uz pašreizējās satiksmes analīzi, ir izvirzīti konkrēti uzdevumi un noteikti attiecīgi indikatori ilgtermiņa sasniegumu mērīšanai.

Viens no prioritārajiem uzdevumiem, tāpat kā citās Eiropas pilsētās, ir palielināt to pasažieru īpatsvaru, kurī pārvietojas ar sabiedriskā transporta līdzekļiem. Tas palīdzētu risināt ar sastrēgumiem un automašīnu novietošanu saistītās problēmas, kā arī mazināt transportlīdzekļu izdalītās gāzes apjomu, tādējādi ierobežojot gaisa piesārņojumu. Galvenais sabiedriskā transporta popularitātes palielināšanas nosacījums ir iedzīvotāju apmierinātība ar tā pakalpojumiem. Attiecīgi – jo vairāk būs sabiedriskā transporta lietotāju, jo vairāk varēs piesaistīt finanšu resursus tā uzlabošanai.

Rīgā nepārtraukti pieaug reģistrēto automašīnu skaits, kas jau tuvojas vairāku Eiropas galvaspilsētu līmenim. Zemās privātā autotransporta pārvadātspējas dēļ būtu lietderīgi orientēties uz arvien pieaugošu sabiedriskā transporta izmantošanu. Savukārt, nolūkā uzlabot vides kvalitāti un cilvēku veselību, lietderīgi būtu pievērst

uzmanību velotransporta izmantošanai. Kvalitatīvas velotransporta infrastruktūras (veloceliņi, velojoslas, velosipēdu novietnes) trūkums ir būtisks šķērslis velotransporta attīstībai Rīgā.

Vidējais laiks, kas tiek patērēts vienam braucienam, liecina par vairāku šādu vitāli svarīgu pilsētas stratēģisko mērķu sasniegšanas gaitu: darbavietu un dzīvesvietu izvietojuma saskaņotība, transporta plūsmas pienācīga organizācija, sabiedriskā transporta efektivitāte. Visu šo faktoru uzlabošana ļautu ietaupīt pilsētnieku laiku, naudu un enerģiju.

„Draudzīga” pilsētas tēls veidojas cilvēku uztverē. Atsauksmes (apmierinātības līmenis) par informatīvo rādītāju lietderību, mērķtiecību un skaidrību dod priekšstatu par to, kā pilsēta tiek uztverta.

Sabiedrības dzīves līmeni un dzīves filozofiju lielā mērā raksturo attieksme pret cilvēkiem ar īpašām vajadzībām. Šai iedzīvotāju grupai jādod iespēja piedalīties sabiedrības dzīvē, kas nav iedomājama bez iespējām pārvietoties. Gan sabiedriskā transporta, gan ielu infrastruktūras labs stāvoklis ievērojami palielina šīs grupas iedzīvotāju iespējas.

Rādītājs	Datu avots	Iepriekšējo periodu vērtības, gads		Tendence pret iepriekšējo gadu	Plānotais ilgtermiņa attīstības virziens
Iedzīvotāju vērtējums par sabiedriskā transporta pieejamību	Regulāra vienotā socioloģiskā aptauja/SKDS	2007 74%	2008 78%		Pozitīvā vērtējuma % paaugstinās
Iedzīvotāju vērtējums par gājēju infrastruktūras (ielas, pārejas utt.) kvalitāti pilsētā	Regulāra vienotā socioloģiskā aptauja/SKDS	2007 52%	2008 44%		Pozitīvā vērtējuma % paaugstinās
Iedzīvotāju vērtējums par sabiedriskā transporta pakalpojumu kvalitāti	Regulāra vienotā socioloģiskā aptauja/SKDS	2007 59%	2008 59%		Pozitīvā vērtējuma % paaugstinās
Tendence					
Novērtējums	Pieaugums ar pozitīvu vērtējumu	Samazinājums ar pozitīvu vērtējumu	Pieaugums ar negatīvu vērtējumu	Samazinājums ar negatīvu vērtējumu	

M10 ZAĻA PILSĒTA AR LABU VIDES KVALITĀTI

- U10.1.** Nodrošināt efektīvu pilsētas dabas un apstādījumu un rekreācijas teritoriju apsaimniekošanu un labiekārtošanu

- U10.2.** Veicināt atkritumu apsaimniekošanas sistēmas attīstību

- U10.3.** Veikt slēgto izgāztuvju sanāciju un rekultivāciju

- U10.4.** Nodrošināt ūdens resursu aizsardzību.

- U10.5.** Veikt pasākumus gaisa kvalitātes uzlabošanai

- U10.6.** Pilnveidot un uzturēt vides monitoringu un informācijas sistēmas

- U10.7.** Samazināt trokšņu piesārņojumu pilsētā

- U 10.8.** Nodrošināt pilsētas iedzīvotājus ar ES standartiem atbilstošu dzeramo ūdeni

- U10.9.** Nodrošināt meliorācijas pasākumus pilsētā

- U10.10.** Saglabāt bioloģisko daudzveidību Rīgā

- U10.11.** Nodrošināt pilsētā labvēlīgu situāciju attiecībā uz bezsaimnieku dzīvniekiem (patversme, klaiņojošo dzīvnieku populācijas kontrole).

- U10.12.** Veicināt videi draudzīgu rīcību iedzīvotāju vidū

- U10.13.** Veicināt siltumenerģijas un elektroenerģijas racionālu izmantošanu

Viens no pilsētas attīstības pamatmērķiem ir kvalitatīva pilsētvide. Lai šo mērķi īstenotu, ir nepieciešama dabas vērtību saglabāšana, kā arī degradētās vides atjaunošana un pilnveidošana. Vides kvalitāte tieši ietekmē cilvēka veselību, darbības un labklājību. Pilsētas ekonomikai strauji attīstoties, pastiprinās tās negatīvā ietekme uz vidi un pasliktinās vides kvalitāte. Eiropas Savienības prasībām atbilstošu vides rādītāju sasniegšana un uzturēšana gaisa, ūdens un radīto atkritumu jomā ir viens no galvenajiem pilsētas mērķiem. Pēdējos gados plaši tiek lietots jēdziens "ilgtspējīga attīstība", kas raksturo ekonomiskās attīstības ciešo saikni ar vides aizsardzību. Tādējādi tiek nodrošināta kvalitatīva un līdzsvarota pilsētvide.

Tautsaimniecības attīstības līmeni un sabiedrības attieksmi pret dabas resursiem raksturo atkritumu reģenerācijas līmenis. Jo augstāks atkritumu reģenerācijas līmenis, jo mazāks no jauna patērējamo dabas resursu daudzums un līdz ar to ilgtspējīgāka tautsaimniecība. Taču atkritumu reģenerācija ir jau trešais solis atkritumu apsaimniekošanas jomā. Vispirms ir svarīgi noteikt kvantitatīvus mērķus saistībā ar ilgtspējīga resursu patēriņa principiem, cenšoties samazināt atkritumu daudzumu tieši to rašanās vietā. Rīgā ir jāveido tāda virszemes un

pazemes ūdeņu aizsardzības un apsaimniekošanas sistēma, kas veicina ilgtspējīgu un racionālu ūdens resursu lietošanu, nodrošina to ilgtermiņa aizsardzību un iedzīvotāju pietiekamu apgādi ar kvalitatīvu virszemes un pazemes ūdeni, kā arī ļauj pakāpeniski samazināt prioritāro vielu emisiju un noplūdi un likvidēt ūdens videi īpaši bīstamu vielu emisiju un noplūdi.

Vides kvalitāti pilsētā nosaka dabas un apstādījumu teritoriju un urbanizēto teritoriju proporcija. Patlaban Rīgā dabas (sauszemes un virszemes ūdens) un apstādījumu teritoriju apjoms ir 40,3% no kopējās pilsētas platības. Meklējot kompromisu ar pilsētas attīstības virzieniem, pašvaldība apzinās, ka dabas un apstādījumu teritoriju aizņemtā platība var tikt samazināta, un tāpēc apņemas nepieļaut augstas kvalitātes dabas teritoriju sašaurināšanos un rekultivēt piesāņotās teritorijas, tādējādi veicinot to, ka pilsētas biotopu daudzveidība un bioloģiskā vērtība ne tikai saglabāsies, bet, iespējams, pat pieaugs. Pie izmantojamiem dabas resursiem šeit pieskaitītas arī attīrītās izgāztuvju teritorijas.

Rādītājs	Datu avots	Iepriekšējo periodu vērtības, gads					Tendence pret iepriekšējo gadu	Tendence pret iepriekšējo gadu vidējo rādītāju	Plānotais ilgtermiņa attīstības virziens
iedzīvotāju viedoklis par pilsētas tīrību	Regulāra vienotā socioloģiskā aptauja/ SKDS	2007 64,9%	2008 60,6%				↓		Pozitīvā vērtējuma % paaugstinās
iedzīvotāju vērtējums par kanalizācijas pieejamību mājvietā (vai mājoklis pieslēgts centrālajai notekūdeņu sistēmai)	Regulāra vienotā socioloģiskā aptauja/ SKDS	2007 84,1%	2008 82,8%				↓		Pozitīvā vērtējuma % paaugstinās
iedzīvotāju vērtējums par trokšņu līmeni mikrorajonā naktī	Regulāra vienotā socioloģiskā aptauja/ SKDS	2007 67,5%	2008 70,5%				↑		Pozitīvā vērtējuma % paaugstinās
iedzīvotāju vērtējums par trokšņu līmeni mikrorajonā dienā	Regulāra vienotā socioloģiskā aptauja/ SKDS	2007 68,8%	2008 67,9%				↓		Pozitīvā vērtējuma % paaugstinās
iedzīvotāju vērtējums par gaisa kvalitāti mikrorajonā	Regulāra vienotā socioloģiskā aptauja/ SKDS	2007 67,6%	2008 63,8%				↓		Pozitīvā vērtējuma % paaugstinās
iedzīvotāju vērtējums par dzeramā ūdens kvalitāti dzīvesvietā	Regulāra vienotā socioloģiskā aptauja/ SKDS	2007 65,0%	2008 57,4%				↓		Pozitīvā vērtējuma % paaugstinās
iedzīvotāju viedoklis par dabas vides daudzumu un kvalitāti	Regulāra vienotā socioloģiskā aptauja/ SKDS	2007 76,6%	2008 69,3%				↓		Pozitīvā vērtējuma % paaugstinās
Gaisa kvalitāte pilsētā: Reižu skaits, kad tiek pārsniegta direktīvā pieļaujamā robežvērtība piesārņojumam ar cietajām daļiņām PM10	RD Vides departaments	2004 139	2005 96*	2006 167	2007 146	2008 132	↓	↓	Nepārsniedz
Vides piesārņojums ar troksni: To iedzīvotāju daļa (%), kas naktī pakļauti par 55Db (A) lielākam troksnim	RD Vides departaments	2006 39	2007 39		2008 39		→	→	
Līdzsvarota zemes lietošana pilsētā: Aizsargājamo dabas teritoriju īpatsvars (%); 5 dabas liegumi un Plejūras dabas parks)	RD Vides departaments	2004 6,07	2005 6,07	2006 6,07	2007 6,07		→	→	Saglabājas
Sašķīroto atkritumu daudzums (tūkst.t.)	RD Vides departaments	2004 26 540	2005 28 447	2006 24 182	2007 24 264	2008 24 375	↑	↓	Palielinās
Tendence	↑	↓				↑	↓		
Novērtējums	Pieaugums ar pozitīvu vērtējumu	Samazinājums ar pozitīvu vērtējumu				Pieaugums ar negatīvu vērtējumu	Samazinājums ar negatīvu vērtējumu		

*Mērījumu aparāti nestrādāja pilnu gadu

M11

DROŠA PILSĒTVIDE

- U11.1.** Veicināt cilvēku drošību pilsētā

- U11.2.** Uzlabot ielu un pagalmu apgaismojumu

- U11.3.** Nostiprināt drošības faktoros pilsētā (pasākumi, akcijas), veicināt iedzīvotāju iesaisti, ziņojot par pārkāpumiem pilsētā

- U11.4.** Paaugstināt drošības uzturētāju darbības efektivitāti

- U11.5.** Veicināt kvalitatīvu policijas pakalpojumu pieejamību sabiedrībai

- U11.6.** Veidot sociālās programmas, lai mazinātu atkārtotu noziegumu izdarīšanu

- U11.7.** Izveidot Rīgas pilsētas videonovērošanas sistēmu un saistīt to ar citām pašvaldības un valsts iestāžu realizētajām aktivitātēm noziedzības profilaksē

- U11.8.** Veicināt cilvēku drošību atrodoties pie ūdeņiem

Drošas pilsētvides radīšana ir viens no galvenajiem pilsētas pārvaldes uzdevumiem. Patlaban Rīgā viena no aktuālākajām problēmām ir drošība uz ielām. Tas attiecas gan uz gājējiem un velosipēdistiem, gan autobraucējiem. Šo drošību var uzlabot, attīstot autotransportam, gājējiem un velosipēdistiem paredzēto ceļu infrastruktūru un veidojot atbildīgu braukšanas un iešanas kultūru.

Noziedzīgu nodarījumu skaits un ārējas iedarbības faktoru izraisītu nāves gadījumu skaits vispārīgi atspoguļo sabiedrisko drošību vairākos aspektos: darba vide, transporta vide, kriminogēnā situācija, sociālā situācija (pašnāvības). Sabiedrības attīstības līmeni, dzīvojamo apkaimju draudzīgumu iedzīvotājiem un kriminogēno situāciju arī raksturo noziedzīgu nodarījumu skaits. Pašvaldības uzdevums ir pazemināt kriminālās noziedzības līmeni. Pilsētas

drošības statistika zināmā mērā atspoguļo arī sociālās un nodarbinātības problēmas, kas tāpat ir viens no noziedzību veicinošiem faktoriem.

Pašvaldības uzdevums ir veikt profilaktiskus pasākumus sabiedriskās drošības nodrošināšanai pilsētā, koncentrējot uzmanību uz mācību iestāžu un sabiedrisko pasākumu drošību. Videonovērošanas sistēmas izveide ir būtisks noziedzības profilakses priekšnoteikums.

Viens no pašvaldības mērķiem ir samazināt atkārtoto noziegumu skaitu, kas zināmā mērā parāda sabiedrības spēju „labot” sodītos un veidot no ieslodzījuma atbrīvoto personu uzņemšanai darba dzīvē labvēlīgus apstākļus.

Rādītājs	Datu avots	Iepriekšējo periodu vērtības, gads					Tendence pret iepriekšējo gadu	Tendence pret iepriekšējo gadu vidējo rādītāju	Plānotais ilgtermiņa attīstības virziens
Iedzīvotāju vērtējums par drošību pilsētā	Regulāra vienotā socioloģiskā aptauja/ SKDS	2007	2008						Pozitīva vērtējuma % paaugstinās
		50,6%	47,2%						
Noziedzīgu nodarījumu skaits uz 10 000 iedzīvotājiem	CSP	2004	2005	2006	2007	2008			Samazinās
		350	275	357	349	349			
Ceļu satiksmes negadījumu skaits pilsētas robežās	CSDD	2004	2005	2006	2007	2008			Samazinās
		26 211	21019*	16183*	17848	14014			
Ceļu satiksmes negadījumos ievainoto skaits	CSDD	2004	2005	2006	2007	2008			Samazinās
		2 404	2 161	2123	2331	1932			
Ceļu satiksmes negadījumos bojā gājušo skaits	CSDD	2004	2005	2006	2007	2008			Samazinās
		91	66	70	70	46			
Tendence									
Novērtējums									

M12 PILSĒTA AR KVALITATĪVU MĀJOKLI

U12.1. Veicināt finansiāli pieejamu mājokļu piedāvājumu pilsētā

U12.2. Nodrošināt sociālo mājokļu celtniecības programmas

U12.3. Veicināt privāto mājokļu renovāciju un labiekārtošanu

U12.4. Nodrošināt pašvaldības īpašumā esošo mājokļu renovāciju un infrastruktūras uzturēšanu un uzlabošanu.

U12.5. Veicināt mājokļu pielāgošanu personām ar invaliditāti

U12.6. Izstrādāt dzīvojamā fonda monitoringa sistēmu

U12.7. Veicināt siltumenerģijas un elektroenerģijas racionālu izmantošanu mājokļos

Mājoklis ir viena no cilvēka pamatvajadzībām un nozīmīgs cilvēka labklājības un apmierinātības faktors. Vidēji uz vienu iedzīvotāju Rīgā ir tikai 25,5 m² (2008. g.) dzīvojamās platības. Šis rādītājs Rīgā ir daudz zemāks nekā līdzīgās Rietumeiropas un

Skandināvijas pilsētās. Šāds mājokļa apdzīvotības blīvums negatīvi ietekmē iedzīvotāju iespējas veidot ģimenē labvēlīgu sociālo mikroklimatu.

Taču mājokļa problēma tradicionāli kļūdaini tiek attiecināta tikai uz mājokļu trūkumu. Par galveno šādas situācijas cēloni pilsētā jāuzskata mājokļa finansiālā pieejamība. Pagaidām labiekārtota mājokļa pieejamība maznodrošināto grupā ir dramatiski zema. Ņemot vērā iedzīvotāju vidējo labklājības līmeni, pilsēta var pievienot šai labklājībai vērtību, nodrošinot finansiāli pieejamus mājokļus un veicinot cilvēku spēju maksāt par saviem mājokļiem.

Attiecībā uz mājokļa pieejamību pašvaldībai būtu ieteicams darboties ne tik daudz kā jaunas dzīvojamās platības radītājam, bet drīzāk kā tirgus pieprasījuma veicinātājam. Taču esošais "īres griestu" mehānisms šo problēmu ilgtermiņā nerisina, kropļo tirgu, ierobežo konkurenci un bremsē tautsaimniecību. Rīgas domei sadarbībā ar valdību

ir jāveicina mājokļu pieejamība, un šajā nolūkā jāsadarbojas pilsētas pārvaldei, privātpašniekiem un īrniekiem.

Kvalitatīvs (laikmetīgām konstrukcijām un inženiersistēmām atbilstošs) mājoklis ir viena no cilvēka dzīves nepieciešamībām. Tomēr moderna mājokļa veidošanas objektīvās izmaksas ne visi iedzīvotāji spēj segt paši no saviem ienākumiem. Rīgas dzīvojamais fonds ir vecs, 88% māju ir mūra vai betona sienas, sliktas kvalitātes logi un lieli siltuma zudumi. Lielā vecuma dēļ labākā stāvoklī nav arī koka būves. Siltuma zudumi palielina izmaksas un piesārņo gaisu, tāpēc siltumnoturības audīts jau tiek paredzēts normatīvajos aktos. Tātad viens no pašvaldības mērķiem ir veicināt pilsētas dzīvojamo ēku modernizāciju.

Rādītājs	Datu avots	Iepriekšējo periodu vērtības, gads					Tendence pret iepriekšējo gadu	Tendence pret iepriekšējo gadu vidējo rādītāju	Plānotais ilgtermiņa attīstības virziens
Iedzīvotāju apmierinātība ar mājokļu piedāvājumu Rīgas pilsētā kopumā	Regulāra vienotā socioloģiskā aptauja/SKDS	2007	2008				↓		Pozitīvā vērtējuma % paaugstinās
		40,3%	33,5%						
Iedzīvotāju apmierinātība ar mājokļu kvalitāti Rīgas pilsētā kopumā	Regulāra vienotā socioloģiskā aptauja/SKDS	2007	2008				↓		Pozitīvā vērtējuma % paaugstinās
		36,1%	30,4%						
Dzīvojamais fonds vidēji uz vienu iedzīvotāju, m ²	CSP	2004	2005	2006	2007	2008	↑	↑	Pieaug
		22,9	23,4	24,2	25	25,5			
Mājsaimniecību īpatsvars, kam mājoklis savā privātā īpašumā, %	CSP	2004	2005				↑		Pieaug
		76,5%	79,1%						
Mājokļa labiekārtotība ar aukstā ūdens padevi, %	CSP	2004	2005				↑		Pieaug
		99,3%	99,6%						
Mājokļa labiekārtotība ar kanalizāciju, %	CSP	2004	2005				↑		Pieaug
		99,3%	99,4%						
Mājokļa labiekārtotība ar tualeti ar klozetpodu, %	CSP	2004	2005	2006			↑		Pieaug
		91,2%	92,1%	94,0%					
Mājokļa labiekārtotība ar centrālapkuri, %	CSP	2004	2005				↑		Pieaug
		85,1%	86,4%						
Mājokļa labiekārtotība ar elektrību, %	CSP	2004	2005				↑		Pieaug
		99,9%	100%						
Tendence	↑	↓	↑	↓					
Novērtējums	Pieaugums ar pozitīvu vērtējumu	Samazinājums ar pozitīvu vērtējumu	Pieaugums ar negatīvu vērtējumu	Samazinājums ar negatīvu vērtējumu					

M 13

IEDZĪVOTĀJIEM TUVA EFEKTĪVAS PĀRVALDES PILSĒTA

- U13.1.** Nodrošināt pilsētas attīstības plānošanas dokumentos iekļauto nostādņu efektīvu darbību, plānoto aktivitāšu uzraudzību, koordināciju, izvērtēšanu un sasaisti ar pašvaldības budžetu.
-
- U13.2.** Optimizēt pašvaldības darbību.
-
- U13.3.** Nodrošināt korektas, pārskatāmas un aktuālas informācijas nodrošināšanu par pašvaldību kopumā un katru tās institūciju iedzīvotājiem un citām mērķa grupām, izmantojot plašu informācijas kanālu klāstu.
-
- U13.4.** Nodrošināt pašvaldības finanšu caurskatāmību un izskaidrošanu sabiedrībai.
-
- U13.5.** Veicināt attālināto pieejas kanālu (internets, telefons u.c.) izmantošanu pašvaldības pakalpojumu sniegšanā.
-
- U13.6.** Sekmēt sabiedrības iesaisti lēmumu pieņemšanas procesos (t.sk. sabiedrisko apspriešanu pasākumos).

Rīgas attīstības balsti – ekonomika, pilsētvide un sabiedrība – prasa efektīvu pārvaldes sistēmu, kas balstās uz iedzīvotāju un uzņēmēju uzticēšanos Rīgas pašvaldības lēmējvarai un izpildvarai, kā arī iesaistīšanos lēmumu pieņemšanas procesos, zinot, ka izteiktie viedokļi tiks ņemti vērā.

Efektīva un caurredzama pilsētas administrācija un pārvalde ir būtisks priekšnoteikums, lai veidotu Rīgu par pilsētu, kas vērsta uz iedzīvotāju, uzņēmēju, kā arī viesu vajadzību nodrošināšanu un attīstībai labvēlīgas vides radīšanu. Pārvaldes procesi ir jānodrošina, realizējot augstu iedzīvotāju un uzņēmēju apkalpošanas kultūru Rīgas pašvaldības iestādēs un uzņēmumos, kā arī informējot tos par pakalpojumu sniegšanas gaitu. Savukārt finanšu līdzekļi ir jāizmanto mērķtiecīgi pašvaldībai normatīvajos aktos noteikto funkciju realizēšanai, sabiedrībai nodrošinot iespēju saņemt maksimāli pilnīgus un tai saprotamus pārskatus par funkciju izpildei patērētajiem līdzekļiem.

Rīgā gan valsts pārvaldes institūcijas, gan daudzas Rīgas domes struktūrvienības ir koncentrētas galvenokārt vēsturiskajā centrā, taču tās ir izvietotas dažādās ēkās, un attālumi starp tām ir lieli, tāpēc tiek traucēta sekmīga darba organizācija un pieaug laika patēriņš saziņai. Turklāt pārvaldes institūcijas parasti piesaista arī lielu skaitu apmeklētāju, tādējādi papildus noslogojot pilsētas centru arī no transporta viedokļa. Situāciju uzlabot var, konsolidējot un izvietojot vismaz kādu daļu no šīm institūcijām ārpus Rīgas vēsturiskā centra. Tādā gadījumā pašvaldības vadība joprojām atrastos jaunuzceltajā namā Rātslaukumā, taču pārējie departamenti un citas augstākās pārvaldes struktūrvienības (izņemot priekšpilsētu izpilddirekcijas), kas ir izkļiedētas pa visu pilsētu, tiktu koncentrētas jaunā ēkā (vai ēku kompleksā) ārpus Rīgas vēsturiskā centra.

Ikdienas darbā pilsētas pārvaldei ir jābalstās uz principiem, kurus nosaka Rīgas ilgtermiņa attīstības stratēģija. Pārvaldei jābūt rīdziniekiem pieejamai un ērtai, finansiāli efektīvai un saprotamai. Iedzīvotāju un

uzņēmēju apkalpošanas decentralizācija, nodrošinot vienlīdz kvalitatīvus pašvaldības pakalpojumus visās pilsētas administratīvajās teritorijās, ir viens no stratēģijas ieviešanas pamatiem, kas veicinās rīdzinieku apziņu par savu piederību pie kvalitatīva dzīvojamā rajona (apkaimes).

Mūsdienās, informācijas laikmetā, informācija ikvienai personai ir būtisks resurss gan savu iespēju realizēšanā, gan problēmu risināšanā. Veidojoties informētai sabiedrībai, katram indivīdam paveras jaunas iespējas piedalīties sabiedriskajā dzīvē, kardināli mainās darbaspēka iespējas iekļauties darba tirgū, paaugstinās tam izvirzītās prasības. Iedzīvotāji bieži vien nav pietiekami informēti par viņu sociālajām tiesībām un pienākumiem, par iespējām gūt atbalstu, par iespējām aktīvi piedalīties pilsētas sociālajā un kultūras dzīvē. Nodrošinot un sekmējot informācijas plūsmu starp pašvaldību/valsti un iedzīvotājiem, Rīga veicinās demokrātiskas un pilsoniskas, uz iedzīvotāju savstarpēju palīdzību balstītas sabiedrības attīstību un visu iedzīvotāju aktīvu līdzdalību valsts taisnīgā pārvaldīšanā.

Iedzīvotāju piedalīšanos pašvaldības vēlēšanās varētu uzskatīt par sabiedrības aktivitātes rādītāju. Tā liecina arī par to, cik lielā mērā iedzīvotāji apzinās savas iespējas ietekmēt procesus un ir informēti. Taču attiecīgie rādījumi rūpīgi jāanalizē, jo zema aktivitāte var būt saistīta gan ar pozitīviem sasniegumiem (neko īpaši negribas mainīt), gan ar apātiju, proti, to, ka ir zaudētas cerības procesus ietekmēt.

Pilsētas – tāpat kā visas sabiedrības – demokrātiskas attīstības un normālas funkcionēšanas ziņā ir svarīgi, lai iespējami vairāk iedzīvotāju aktīvi iesaistītos lēmšanas procesos. Tā kā Latvijā pašvaldību vēlēšanās drīkst piedalīties tikai pilsoņi, vietējās pašvaldības rīcībai, kas vērsta uz pilsoņu skaita palielināšanu, ir svarīga nozīme.

Cilvēku vēlēšanos, spējas un iespējas piedalīties sabiedrības attīstības procesos pastarpināti raksturo viņu līdzdalība sabiedrisko organizāciju darbā.

Rādītājs	Datu avots	Iepriekšējo periodu vērtības, gads					Tendence pret iepriekšējo gadu	Tendence pret iepriekšējo gadu vidējo rādītāju	Plānotais ilgtermiņa attīstības virziens
ledzīvotāju apmierinātība ar Rīgu, kā vietu, kur dzīvot un strādāt, kopumā	Regulāra vienotā socioloģiskā aptauja/SKDS	2007				2008			Pozitīva vērtējuma % paaugstinās
		85,5%				84,8%	↓		
ledzīvotāju apmierinātība ar pašvaldības darbu kopumā	Regulāra vienotā socioloģiskā aptauja/SKDS	2007				2008			Pozitīva vērtējuma % paaugstinās
		48,8%				39,8%	↓		
ledzīvotāju vērtējums par iespēju piedalīties pašvaldības plānošanas un lēmumu pieņemšanas procesos	Regulāra vienotā socioloģiskā aptauja/SKDS	2007				2008			Pozitīva vērtējuma % paaugstinās
		19,2%				15,8%	↓		
ledzīvotāju apmierinātība ar iespēju piedalīties pilsētas attīstības plānošanas pasākumos un lēmumu pieņemšanas procesos, izteikt savu viedokli	Regulāra vienotā socioloģiskā aptauja/SKDS	2007				2008			Pozitīva vērtējuma % paaugstinās
		23,4%				18,0%	↓		
ledzīvotāju apmierinātība ar iespēju ietekmēt pašvaldības lēmumus	Regulāra vienotā socioloģiskā aptauja/SKDS	2007				2008			Pozitīva vērtējuma % paaugstinās
		15,0%				13,6%	↓		
Pilsoņu īpatsvars uz gada sākumu	Pilsonības un migrācijas lietu pārvaldes	2005	2006	2007	2008	2009	↑	↑	Pieaug
		61,0	63,6	66,2	67,6	68,7			
Pilsoņu skaits	Pilsonības un migrācijas lietu pārvaldes	2005	2006	2007	2008	2009	↑	↑	Pieaug
		446 613	462 560	478 256	485 121	489 486			
Sieviešu īpatsvars pilsētas deputātu kopskaitā	RD	2007				2009			Pieaug
		21,67%				16,67%	↓		
ledzīvotāju vērtējums par pašvaldības informācijas pieejamību	Regulāra vienotā socioloģiskā aptauja/SKDS	2008				2009			Pozitīva vērtējuma % paaugstinās
		32,6%				29,3%	↓		
Interneta pieslēgums mājāsaimniecībās	CSP	2005	2006	2007	2008	2009	↑	↑	Pieaug
		21,2%	42,3%	52,6%	60,4%	60,4%			
Interneta lietošana uzņēmumos, % no uzņēmumu kopskaita	CSP	2005	2006	2007	2008	2009	↑	↑	Pieaug
		52%	47,0%	53,7%		64,6%			
Biedrību un nodibinājumu skaits	CSP	2005	2006	2007	2008	2009	↑	↑	Pieaug
		1 973	2 159	2 473	2481	2593			
Tendence	↑	↓	↑	↓					
Novērtējums	Pieaugums ar pozitīvu vērtējumu	Samazinājums ar pozitīvu vērtējumu	Pieaugums ar negatīvu vērtējumu	Samazinājums ar negatīvu vērtējumu					

RĪGAS TERITORIJAS PLĀNOŠANAS PAMATNOSTĀDNES

Pilsētas teritorijas plānošana ir pilsētas attīstības stratēģijas realizācijas instruments. Pilsētas teritorijas plānošanā jāņem vērā šādas stratēģiskās pamatnostādnes.

1.

Jāveicina teritoriāli līdzsvarota pilsētas attīstība, kas balstīta uz ilgtspējīgas attīstības pamatprincipiem.

2.

Līdzsvarotai un efektīvai pilsētas attīstības politikas realizācijai ilgtermiņa skatījumā ir jānodrošina pašvaldības funkciju realizācijai nepieciešamo zemju atpirkšana pašvaldības īpašumā.

3.

Apgūstot jaunas, neapbūvētas teritorijas, priekšroka dodama degradēto un citu jau urbanizēto teritoriju revitalizācijai un attīstīšanai.

4.

Rīgai ir jāizvairās no pilsētas izplešanās, tā vietā izmantojot pilsētas administratīvi teritoriālos resursus un uz telpas ekonomiju vērstas celtniecības metodes, atvēlot celtniecībai zemi transporta mezglu tuvumā, veicinot pilsētas iekšējo attīstību, paaugstinot dzīves un mājokļu kvalitāti pilsētas teritorijā, kā arī iespēju robežās saglabājot funkcionāli, bioloģiski un ainaviski vērtīgās dabas teritorijas.

5.

Rīgā ir jāveicina esošajam pilsētas centram pakārtotu daudzfunkcionālu vietējo centru attīstība gan esošajos, gan jaunajos rajonos, tādējādi veicinot dzīvojamo apkaimju identitātes stiprināšanu, atbalstot teritoriālo līdzsvaru un dzīves vides uzlabošanu

6.

Jāveicina Rīgas kā loģistikas un tirdzniecības centra attīstība un jāpalielina Rīgas kā vārtu pilsētas nozīme Eiropā, sekmējot transporta un sakaru infrastruktūras modernizāciju un attīstību.

7.

Jānodrošina teritoriju, ēku un attīstības iespēju daudzveidīga izmantošana, saglabājot līdzsvaru darba vietu, mājokļu un pakalpojumu jomās un pilsētas centra izmantošanā priekšroku dodot mājokļu funkcijai.

8.

Jānodrošina Rīgas kultūras mantojuma saglabāšana, atjaunošana un izmantošana.

9.

Jānosaka prasības ilgtspējīgai teritorijas izmantošanai un būvniecībai, vienlaikus sekmējot augstas kvalitātes arhitektūras rašanos un mūsdienīgu būvniecības tehnoloģiju izmantošanu.

10.

Jānodrošina ūdensmalu attīstība un pieejamība, tajās veidojot augstvērtīgu darījumu un dzīves vidi, kā arī publisko ārtelpu.

11.

Jāsekmē ūdens objektu izmantošana daudzveidīgas publiskās rekreācijas nolūkos.

12.

Tirdzniecības ostas funkcijas ir jāvirza prom no pilsētas centra, koncentrējot ostas saimniecisko darbību uz ziemeļiem no plānotā Daugavas Ziemeļu šķērsojuma, tādējādi veicinot daudzfunkcionālu pilsētas centrālās daļas attīstību un samazinot potenciālo vides piesārņojumu.

13.

Ikvienam īpašniekam ir tiesības brīvi izvēlēties sava īpašuma izmantošanas veidu, ciktāl tas nav pretrunā ar oficiāli noteiktiem īpašuma apsaimniekošanas un īpašumtiesību ierobežojumiem, nekaitējot sabiedrības interesēm⁴. Nosakot jaunus īpašuma apsaimniekošanas ierobežojumus, ir jācenšas panākt, lai īpašniekam radītie zaudējumi tiktu kompensēti. Kompensācijas mehānismi var būt visdažādākie – zemāki nodokļi, paātrināta amortizācija, atsevišķu pienākumu (izpēte, krāsošanas pases vai būvatļaujas saņemšana, speciāla apzaļumošana utt.) finansēšana no publiskā sektora līdzekļiem. Alternatīva ir īpašuma atpirkšana pašvaldības īpašumā plānotās attīstības vajadzībām.

14.

Nosakot atļautos teritorijas izmantošanas parametrus, jābalstās uz apsaimniekojamo īpašumu pieļaujamo ietekmi uz apkārtējo vidi jeb dzīves telpu un sabiedrības vispārējām interesēm.

Šādu teritorijas ilgtermiņa plānošanas pamatnostādņu ievērošana pilsētas attīstības plānošanas procesā padarītu pilsētas teritorijas plānošanu par pietiekami dinamisku, skaidru un visiem saprotamu procesu, kas veicinātu pilsētas attīstību un dzīves kvalitātes uzlabošanu ikvienam rīdziniekam.

⁴ Plašāk traktējami īpašuma izmantošanas ierobežojumi, kas var attiekties uz vēsturiskajām fasādēm, segumiem vai materiāliem, tiek noteikti gadījumos, kad tiek pārkāptas sabiedrības intereses – piemēram, tiesības uz klusumu vai ērtu transportu. Šie principi ir ietverti arī Civillikumā (servitūti, trokšņi, dūmi, putekļi u.c.) un ES patērētāju aizsardzības (drošības) direktīvā

STRATĒGIJAS IEVIEŠAŅAS PRINCIPI UN PĀRRAUDZĪBA

SAIKNES AR RĪDZINIEKIEM

Stratēģijas ieviešana nav iespējama tikai ar Rīgas pašvaldības īstenotajiem pasākumiem vien, tās liktenis ir iedzīvotāju, uzņēmēju, sabiedrisko organizāciju un pilsētas viesu rokās. Savstarpēja visu šo ieinteresēto grupu komunikācija ir stratēģijas sekmīgas īstenošanas priekšnoteikums.

PARTNERĪBA AR PRIVĀTO SEKTORU

Stratēģijas ieviešanas labad ir jāizstrādā un aktīvāk jāizmanto valsts un privātā sektora partnerības formas un šajā sadarbībā radušās iespējas finansēt pilsētas infrastruktūras attīstību.

Viena no pašvaldības un privātā sektora sadarbības formām ir atsevišķu pašvaldības funkciju izpildes uzticēšana privātajam sektoram, tomēr saglabājot ciešu pašvaldības kontroli pār šo funkciju izpildes kvalitāti. Tāpēc ir jānodrošina vienots pakalpojumu (preču) kvalitātes standarts. Jāveicina līdztiesīga vienā un tajā pašā jomā funkcionējošu pašvaldības un privāto uzņēmumu konkurence.

Jāizstrādā un jāievieš **īpašs stimulēšanas mehānisms** (nodokļu atlaides, atļaujas, labvēlīgāki nosacījumi, zemākas attiecīgo pašvaldības pakalpojumu izmaksas u. c.), lai palielinātu privātuzņēmēju līdzdalību Rīgas stratēģisko plānu īstenošanā.

PARTNERĪBA AR VALSTI / ES / REGIONU / NOZARĒM

Tā kā stratēģijas vīzija un mērķi ir saistīti ar Rīgas kopējo ekonomisko, kultūras un sociālo attīstību, ko ietekmē ne tikai pašvaldības, bet arī valsts, citu institūciju un uzņēmēju aktivitātes, **dažādu institūciju īstenotās politikas koordinācijai ir izšķirīga nozīme šīs stratēģijas īstenošanā.**

Stratēģijas ieviešanas procesā jāaskaņo dažādu līmeņu stratēģijās ietvertos mērķu īstenošana, izstrādājot kopīgas rīcības programmas pašvaldību, valsts un nozaru līmenī un koordinējot dažādu līmeņu (Eiropas, valsts, pilsētas, lielo uzņēmumu, nozares) stratēģiskajos dokumentos ietvertos mērķus jau to formulēšanas gaitā.

Nepieciešams panākt Rīgas stratēģisko mērķu iestrādi dažādu līmeņu stratēģiskajos dokumentos un tādējādi nodrošināt citu līmeņu stratēģijās noteikto mērķu īstenošanas teritoriālo piesaisti Rīgai.

Lai šī stratēģija tiktu īstenota, nepieciešama aktīva darbība Eiropas Savienības fondu naudas piesaistīšanai tās finansēšanā.

Ievērojot Rīgas ekonomikas ieguldījumu valsts ekonomikā un budžetā, kā arī to, ka Rīga pilda valsts galvaspilsētas un galvenā transporta mezgla

funkcijas, nepieciešama lielāka valsts un tās resursu (valsts investīciju programmas) līdzdalība Rīgas attīstības stratēģisko plānu īstenošanā. Šādu nostādni atbalsta arī Eiropas vietējo pašvaldību harta.

Daudzi pārvaldes jautājumi, kas ietekmē rīdiniņu labklājību, ir valsts, nevis pilsētas kompetencē. Taču, ņemot vērā Rīgas īpatsvaru Latvijas sabiedrībā un tautsaimniecībā, tā var pozitīvi ietekmēt valstī notiekošos procesus, sadarbojoties ar valsti dažādu jautājumu risināšanā.

Īpaša uzmanība Eiropas lielākajās pilsētās tiek pievērsta ciešai sadarbībai visa attiecīgās pilsētas reģiona ietvaros, un metropoles reģions tiek plānots kā vienota teritoriāli funkcionāla vienība. Rīgas pilsētas plānošanai, jo sevišķi transporta un vides jomā, jāaptver viss Rīgas funkcionālais reģions jeb aglomerācija.

BUDŽETA SASAISTE AR MĒRĶIEM

Pilsētas budžets un tā veidošanas principi ir viens no galvenajiem faktoriem stratēģijas realizācijas kontekstā. Stratēģijas un budžeta sakarība ir sakarība starp neierobežotām vēlmēm un ierobežotiem līdzekļiem. Optimālā gadījumā visam pilsētas budžetam, tajā skaitā arī attīstības, vajadzētu būt pakārtotam stratēģijas mērķiem un plānotajiem pakalpojumiem, t.i., balstītam uz nulles budžeta principiem.

Rīgas pilsētas budžeta pašreizējā struktūra neatbilst stratēģijas mērķu struktūrai, tāpēc budžeta kā finanšu instrumenta iespējas stratēģijas īstenošanā ir ierobežotas. Budžeta struktūrā attīstības daļa (arī investīciju daļa) ir samērā limitēta, un iespējas to palielināt ir visai niecīgas.

Neatbildēts paliek jautājums par finanšu resursu pietiekamību attiecīgo stratēģisko programmu izpildei. Uz šo jautājumu nav iespējams rast matemātisku atbildi, izeja ir tikai viena – pieņemt politiskus lēmumus par kādas programmas un kāda projekta prioritāti.

ILGTSPĒJĪGA ATTĪSTĪBA

Ilgspējīgas attīstības princips, kas jāievēro pilsētas attīstības plānošanā un attiecīgo plānu realizācijā, ir viens no svarīgākajiem harmoniskas pilsētas veidošanas principiem. Jau 1994. gada maijā Olborgā, Dānijā, konferencē “Eiropas pilsētas ceļā uz ilgtspējīgu attīstību” tika parakstīta apņemšanās darboties ilgtspējīgas attīstības virzienā. Ilgtspējīga attīstība tradicionālā izpratnē nozīmē līdzsvaru starp vēlēšanos saglabāt vidi arī nākamajām paaudzēm un nepieciešamību veicināt ekonomisko (industriālo) un infrastruktūras attīstību. Taču līdzsvars ir jāatrod arī starp investīcijām infrastruktūras uzturēšanai un pilnveidošanai, no vienas puses, un investīcijām sociālo jomu – izglītības, sociālās aprūpes u. c. – finansēšanai, no otras puses.

Stratēģijas ieviešanas principi paredz, ka nevis katras jomas pārstāvji cenšas gūt lielāku budžeta daļu savu mērķu sasniegšanai, bet kopīgi tiek noteikti visi mērķi un rasti risinājumi šo mērķu sasniegšanai optimālā veidā. Šāda pieeja prasa ļoti ciešu mērķu un darba koordināciju izpildītāju vadības līmenī.

Rīgas pašvaldībai jāveido tāda stratēģijas ieviešanas pārvalde, kurai būtu gan pilnvaras, gan vēlēšanās nodrošināt savstarpēji saskaņotu darbu dažādās jomās.

MOTIVĀCIJA

Viens no lielākajiem klupšanas akmeņiem stratēģijas ieviešanā ir motivācijas trūkums un ikdienas darba dominēšana pār ilgtermiņa stratēģisko mērķu sasniegšanas vīziju. Daudzi eksperti uzskata, ka stratēģijas izpratne un tās principu ieviešana ikdienas dzīvē varbūt ir pat svarīgāka nekā lielo mērķu noteikšana. Tāpēc viens no stratēģijas ieviešanas stūrakmeņiem ir Rīgas pašvaldības amatpersonu motivācija savā ikdienas darbā orientēties uz

stratēģijā definētajiem mērķiem. Šādu attieksmi var panākt, sasaistot amatpersonu finansiālo un morālo motivāciju ar stratēģisko mērķu sasniegšanu. Tāpēc Rīgas domē būtu lietderīgi izstrādāt personāla vadības stratēģiju, lai nodrošinātu pašvaldības darbinieku kvalifikācijas celšanu atbilstoši pārvaldes darba prasībām. Tikai augsti kvalificēts un motivēts personāls var nodrošināt stratēģijā noteikto mērķu realizāciju.

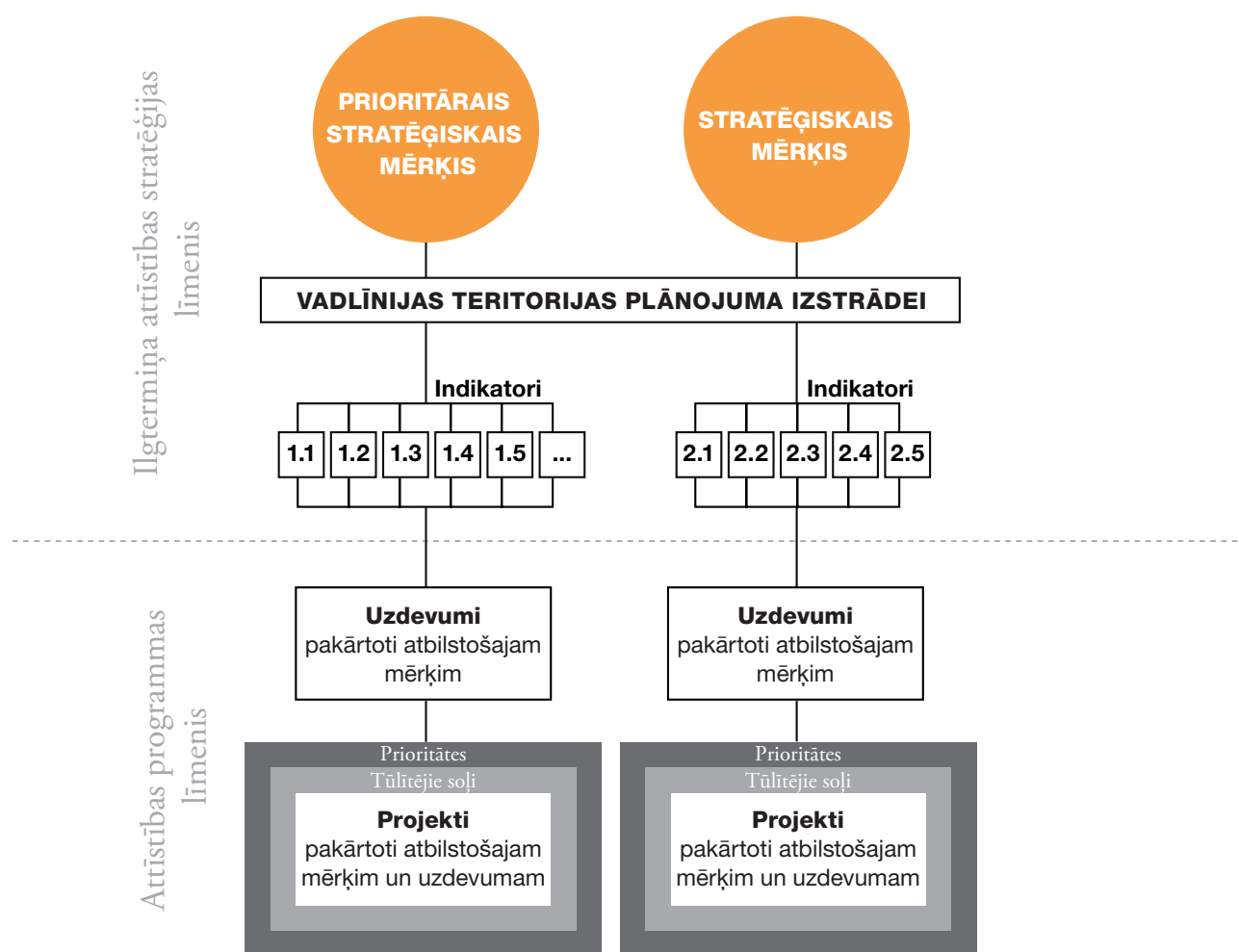
FINANSIĀLI EFEKTĪVĀKIE RISINĀJUMI

Ļoti būtisks stratēģijas ieviešanas faktors ir tās risinājumu finansiālā efektivitāte. Izvērtējot piedāvātos risinājumus, stratēģijas ieviešanas vadītājiem ir jāanalizē to finansiālā efektivitāte, jāizvērtē alternatīvas un jāizvēlas tādi risinājumi, kas nodrošina izmaksu un guvumu optimālu proporciju, proti, to, ka ar

vismazākajiem ieguldījumiem tiek īstenoti kvalitatīvi mērķu sasniegšanas risinājumi. Arī šajā pārvaldības jomā var izmantot attiecīgas datorizētas sistēmas, kas ir filozofiski savietojamas ar izmaksu vadību un darbības kontroli, tādējādi nodrošinot organizatoriski un finansiāli optimālus procesu risinājumus.

STRATĒGIJAS PRAKTISKĀ IEVIEŠANA

11. attēls



STRATĒGIJAS IEVIEŠANAS SISTĒMA

Stratēģijas ieviešanas procesā jānodrošina saikne starp ilgtermiņa stratēģiju un īsāka termiņa attīstības programmu, kas savukārt nodrošina mērķu un to izpildes programmu un projektu pēctecību (11. attēls). Lai izvērtētu stratēģijas ieviešanas progresu, jānodrošina atgriezeniskā saikne ar mērķiem. Mērķu sasniegšanā panāktais progress ir vērtējams reizi četros gados. Savukārt attīstības programmas līmeņa indikatori vērtējami vismaz reizi gadā.

Lai būtu iespējams izvērtēt Stratēģijas īstenošanas efektivitāti un veikt nepieciešamos labojumus, Stratēģijas ieviešanas processtiek regulāri uzraudzīts.

Lai to īstenotu, Rīgas domē ir izstrādāta, apstiprināta un ieviesta vienota Stratēģijas uzraudzības jeb monitoringa sistēma, kas ietver gan uzraudzību, gan novērtēšanu. Uzraudzības sistēmas galvenās darbības ir regulāri un sistemātiski vākt, apkopot un analizēt kvantitatīvus un kvalitatīvus rādītājus par situāciju pilsētā un pilsētas pašvaldības darbību. Tomēr uzraudzību nevar uztvert kā auditu vai revīziju, tai vairāk ir informatīvs un analītisks raksturs, un tā sniedz iespēju identificēt sasniegumus un pieļautās kļūdas, kā arī norādīt uz nepieciešamajām izmaiņām.

PILSĒTAS PĀRVALDES PRINCIPI

Arī ikdienas darbā pilsētas pārvaldei ir jābalstās uz principiem, kurus nosaka Rīgas ilgtermiņa attīstības stratēģija. Pārvaldei jābūt rīdiniem pieejamai un ērtai, finansiāli efektīvai un saprotamai. Pilsētas pārvaldes procesu centralizācija un klientu apkalpošanas un pakalpojumu sniegšanas decentralizācija, nodrošinot vienādi kvalitatīvus

pašvaldības pakalpojumus jebkurā pilsētas rajonā, ir viens no stratēģijas ieviešanas pamatiem, kas veicinās rīdiniem apziņu par savu piederību pie kvalitatīvas dzīvojamās apkaimes.

STRATĒGIJAS IZPILDES KONTROLE UN VĒRTĒŠANA

Stratēģijas izpildes kontrole jākoncentrē uz šādiem faktoriem:

1. izvirzīto mērķu sasniegšana;
2. izraudzītā risinājuma finansiālā efektivitāte;
3. atbilstība stratēģijā noteiktajiem principiem.

Katram stratēģiskajam mērķim (gan prioritārajam, gan pamatmērķim) ir definēti kvantitatīvi izmērāmi vidēja termiņa sasniegumi un ilgtermiņa attīstības virzieni. Kvantitatīvi indikatori dod iespēju kontrolēt virzību uz noteiktajiem mērķiem un sakārtot izpildāmos uzdevumus prioritāšu secībā.

Stratēģijas vadītājiem jāizvērtē, vai risinājumi (programmas), kas jau izmantoti vai arī tiek piedāvāti, ir visefektīvākie no rīdzinieku viedokļa un vai tie atbilst stratēģijā definētajiem principiem.

Tādējādi lēmumu pieņēmēji var ieviest nepieciešamās pārmaiņas kapitālieguldījumu un citu resursu sadalē, lai uzlabotu stratēģijas ieviešanu, un pārvalde var nodrošināt izvirzīto mērķu sasniegšanu. Stratēģijas izpildes kontrole ir daudzpusīga vadības procesa pamats, kurā plānošana ir savienota ar rezultātu izvērtēšanu.

STRATĒGIJAS SASAISTĒ AR CITIEM ATTĪSTĪBAS DOKUMENTIEM

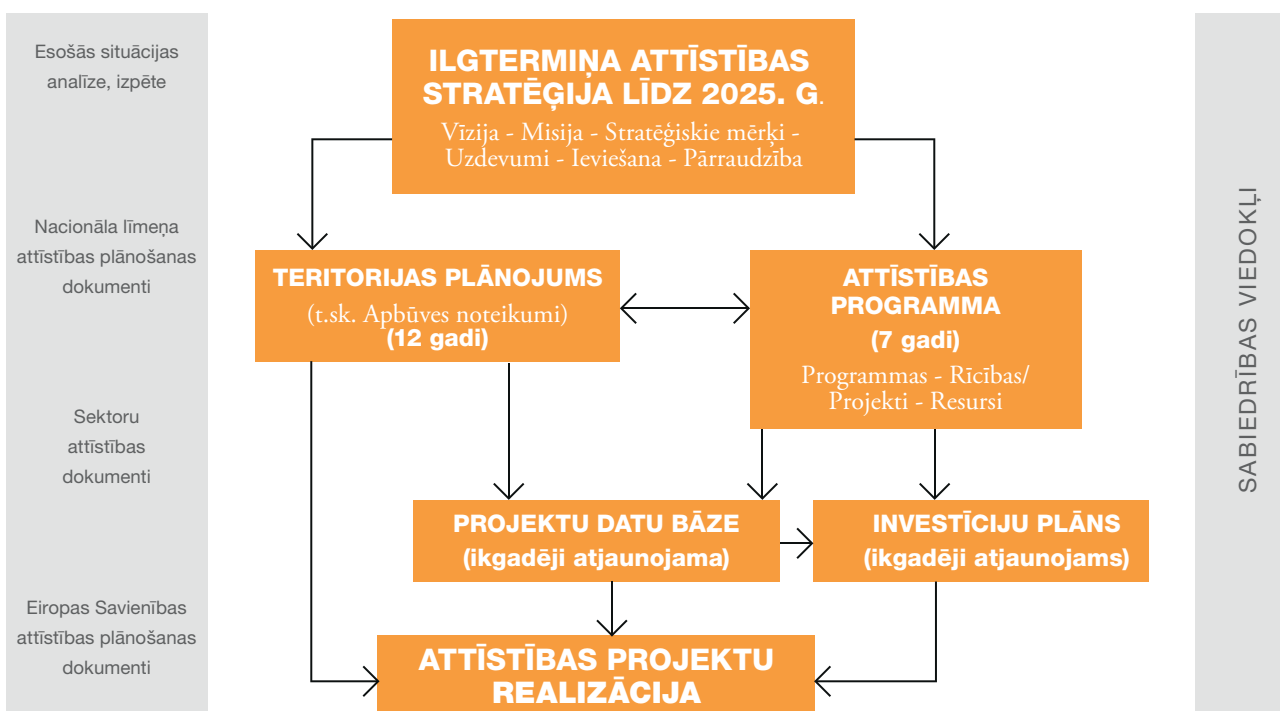
Rīgas ilgtermiņa stratēģija līdz 2025. gadam definē pilsētas attīstības mērķus ilgtermiņa skatījumā, šo mērķu ieviešanas principus un procesa pārraudzības kārtību. Pilsētas plānošanai un ikdienas pārvaldīšanai ir vajadzīgi konkrētāki, īsākam termiņam paredzēti dokumenti.

12. attēlā atspoguļota stratēģijas sasaiste ar citiem Rīgas domes izstrādātajiem un apstiprinātiem

vai jau apstiprinātiem dokumentiem. Atšķirībā no 1995. gadā izstrādātā Rīgas attīstības plāna, izstrādājot Rīgas ilgtermiņa attīstības stratēģiju līdz 2025. gadam, vairākkārt tika veikta padziļināta situācijas izpēte dažādos sektoros, tika sagatavoti nozaru attīstības dokumenti, tika analizēti nacionālie un Eiropas Savienības attīstības plānošanas dokumenti. Papildus tam tika uzklusīts plašas sabiedrības viedoklis.

12. attēls

STRATĒGIJAS SASAISTE AR CITIEM ATTĪSTĪBAS DOKUMENTIEM



Balstoties uz ilgtermiņa stratēģiju, atbilstoši likumam tiek apstiprināts teritorijas plānojums 12 gadiem un attīstības programma. Teritorijas plānojums (tā ietvaros arī teritorijas izmantošanas un apbūves noteikumi un citas likumdošanā noteiktas tā sastāvdaļas) regulē teritorijas (nekustamā īpašuma) izmantošanu, reglamentē pieļaujamo apbūves blīvumu un augstumu, nosaka vides aizsardzības prasības, prasības automašīnu novietošanai utt., kā arī ieskicē Rīgas telpiskās attīstības aprises. Pamatojoties uz teritorijas lielumu un sarežģītību, sevišķa uzmanība jāpievērš arī nosacījumiem, kas noteikti zemāka līmeņa plānojumos. Īpaši jāuzsver Rīgas vēsturiskā centra un tā aizsardzības zonas teritorijas plānojums, kura detalizācija ir piecas reizes lielāka nekā visas Rīgas teritorijas plānojumam.

Attīstības programma ir reģionālās plānošanas dokuments, kurā skaidri definēti uzdevumi, rīcības un aktivitātes, kā arī to īstenotāji, finanšu resursi un rezultāti, kas panākami ilgtermiņa attīstības stratēģijā noteikto mērķu sasniegšanas procesā. Attīstības programma ietver pilsētas saimniecības nozaru programmas un projektus, kuru realizāciju var koriģēt atbilstoši attīstības gaitai, finanšu pieejamībai un iedzīvotāju viedoklim. Lai nodrošinātu ilgtermiņa attīstības stratēģijā noteikto mērķu izpildi, attīstības programmā ir definētas konkrētas programmas, rīcības un projekti. Attīstības programma tiek tieši sasaistīta ar projektu datu bāzi, kas Rīgā un Rīgas reģionā tika izveidota 2004. gadā. Tādējādi veidojas stratēģiski ilglaicīga un vienlaikus elastīga attīstības plānošanas un pārvaldības matrica, kas nodrošina pašu galveno – Rīgas pašvaldības efektīvu un iedzīvotāju vēlmēm atbilstošu darbību.

RĪGAS ILGTERMIŅA ATTĪSTĪBAS STRATĒGIJAS SAGATAVOŠANĀ IZMANTOTIE DOKUMENTI

IZPĒTES

1. Esošās situācijas izpēte Rīgā (pētījums, 2003).
2. Vispārējā ekonomiskā attīstība Rīgā – problēmu un perspektīvās attīstības apzināšana (pētījums, 2003).
3. Demogrāfiskā situācija un attīstības prognozes (pētījums, 2003).
4. Rīgas pilsētas teritoriāli ekonomiskā analīze (pētījums, 2004).
5. Zemes izmantošanas vadlīnijas Rīgas attīstības plānam 2006.–2018. gadam (pētījums, 2003).
6. Nekustamā īpašuma tirgus procesi un to ietekme uz teritoriālo attīstību analīze (pētījums, 2004).
7. Iedzīvotāju mājokļu apstākļi, pieprasījums pēc mājokļiem un teritorijām to attīstībai (pētījums, 3 daļas, 2004).
8. Degradēto teritoriju izpēte un priekšlikumi šo teritoriju attīstībai Rīgā (pētījums, 1. un 2. daļa, 2004).
9. Rīgas aglomerācijas robežu noteikšana (2 pētījumi, 2004).
10. Sociālās infrastruktūras esošā stāvokļa izvērtējums (pētījums, 1. un 2. daļa, 2004).
11. Rīgas pilsētas attīstības perspektīvas starptautiskā kontekstā (pētījums, 2004).
12. Rīgas telpiskās kompozīcijas attīstība (pētījums, 2004).
13. Starptautiskā un nacionālā līmeņa, Rīgas reģiona un Rīgas rajona plānošanas dokumentu izvērtējums (pētījums, 2004), izvērtējot:
 - 13.1. Dalībvalstu ministru konferences rekomendācija nr. R (84) 2 par Eiropas reģionālās/teritorijas plānošanas hartu. Torremolinos harta. (1984);
 - 13.2. Eiropas ilgtspējīgas attīstības pilsētu harta. Olborgas harta. (1994);
 - 13.3. Olborgas saistības. "Olborga +10 – ledvesma nākotnei". (2004);
 - 13.4. ESDP – European Spatial Development Perspective. Towards Balanced and Sustainable Development of the Territory of the European Union (1999);
 - 13.5. Lisabonas rīcības plāns: no hartas uz rīcību. Par Eiropas pilsētu ilgtspējīgu attīstību. (1996);
 - 13.6. The Porto Declaration of Spatial Planning and Development Intent by the Metropolitan Regions and Areas of Europe (1999);
 - 13.7. Vadlīnijas Eiropas kontinenta ilgtspējīgai telpiskajai attīstībai (2001);
 - 13.8. Baltijas Palete II. PHARE projekta gala ziņojums (2003);
 - 13.9. Union of Baltic Cities Strategy (2003);
 - 13.10. Wismar declaration and VASAB 2010 + (2001);
 - 13.11. Latvija: no vīzijas uz darbību. Ilgtspējīgas attīstības koncepcija (2000);
 - 13.12. Latvijas ilgtermiņa ekonomiskā stratēģija (2001);
 - 13.13. Latvijas ilgtspējīgas attīstības pamatnostādnes (2002);
 - 13.14. Latvijas pilsētvides attīstības politikas koncepcija (2000);
 - 13.15. Nacionālais attīstības plāns (2001);
 - 13.16. Rīgas reģiona attīstības stratēģija (2000);
 - 13.17. Rīgas plānošanas reģiona attīstības programma (2005);
 - 13.18. Rīgas rajona plānojums (2002).
14. Ātrais pašvaldību datu audits (pētījums par Latvijas lielajām pilsētām, 2004).
15. Rīgas dabas pamatnes izpēte (pētījums, 2004).
16. Rīgas stipro pušu, vājo vietu, iespēju un draudu izvērtējums (pētījums un diskusijas, 2004).
17. Transporta esošās situācijas raksturojuma izstrāde un perspektīvās transporta shēmas priekšlikumu izstrāde Rīgas pilsētas teritorijas plānojumam 2006.–2018. gadam (pētījums, 2004/2005).

DOKUMENTI

18. Rīgas attīstības plāns 1995.–2005. gadam (1995).
19. Latvijas Republikas Satversme (1922).
20. Bernes konvencija par Eiropas dzīvās dabas un dabisko dzīvotņu aizsardzību (1979).
21. Konvencija par pasaules kultūras un dabas mantojuma aizsardzību (1972).
22. Riodežaneiro konvencija par bioloģisko daudzveidību (1992).
23. Eiropas Padomes direktīva 92/43/EK par dabisko dzīvotņu, savvaļas faunas un floras aizsardzību (1992).
24. An Agenda 21 for the Baltic Sea Region – Baltic 21 strategy guidelines (2004).
25. Helsinku konvencija par Baltijas jūras reģiona jūras vides aizsardzību (1974, 1992).
26. Eiropas Ūdens struktūrdirektīva 2000/60/EK (2000).
27. Nacionālais vides politikas plāns 2004–2008 (2003).
28. Bioloģiskās daudzveidības nacionālā programma (1999).
29. Atkritumu apsaimniekošanas valsts plāns (2003–2012).
30. Rīgas pilsētas atkritumu apsaimniekošanas plāns 2005–2012 (2005).
31. Rīgas pilsētas gaisa kvalitātes uzlabošanas rīcības programma (2004).
32. Eiropas vienoto rādītāju iniciatīvas Rīgas projekta gala ziņojums – Rīgas attīstības ilgtspējība (2005).
33. Rīgas attīstības programmas esošās situācijas raksturojums (2004).
34. Rīgas vides stratēģija, 2000–2010 (2000).
35. Rīgas vides stratēģijas rīcības programma, 2002–2010 (2002).
36. E-pilsētas stratēģija (2003).
37. Rīgas attīstības mērķprogramma, 2002–2005 (2001).
38. Rīgas pašvaldības mājojumu celtniecības programma 2005.–2009. gadam (2004).
39. Rīgas pašvaldības aģentūras “Rīgas mājojums” darbības un attīstības stratēģija 2003.–2007. gadam (2003).
40. Rīgas tēls – Rīgas pilsētas un Rīgas domes tēla veidošanas stratēģija (2004).
41. Sociālās palīdzības sistēmas attīstība Rīgā. Vadlīnijas 2001.–2005. gadam. (2001).
42. Rīgas satiksmes koncepcija 1999.–2003. gadam (1999).
43. Rīgas elektrotransporta attīstības koncepcija 2004.–2018. gadam (2004).
44. Rīgas pilsētas finanšu uzskaites un vadības koncepcija (2003).
45. Sociālā sistēma Rīgā 2003. gadā (Rīgas domes Labklājības departamenta informācija, 2004).
46. Rīgas pašvaldības pakalpojumu sniegšanas pilnveidošanas koncepcija (Rīgas domes e-pilsētas projekts, 2004).
47. Rīgas pašvaldības klientu apkalpošanas centra koncepcija (Rīgas domes e-pilsētas projekts).
48. 2006.-2007.gada pārskats par Rīgas ilgtermiņa attīstības stratēģijas līdz 2025.gadam un Rīgas attīstības programmas 2006.-2012.gadam ieviešanu.
49. 2008.gada pārskats par Rīgas ilgtermiņa attīstības stratēģijas līdz 2025.gadam un Rīgas attīstības programmas 2010.-2013.gadam ieviešanu.

SABIEDRISKO APTAUJU REZULTĀTI, PAŠVALDĪBAS, VALSTS UN SABIEDRISKO ORGANIZĀCIJU PRIEKŠLIKUMI 2005.G.

50. Sabiedrības iesaistīšanas kampaņa “Es daru Rīgu”, diskusijas forumu (cilvēks, vide, kustība) rezultāti (diskusijas, 2004).
51. Sabiedrības iesaistīšanas kampaņa “Es daru Rīgu”, aptauju rezultāti (aptaujas, 2004).
52. Diskusijas ar mērķgrupām (uzņēmēji, transporta speciālisti, infrastruktūras speciālisti, vides un kultūras speciālisti, izglītības un labklājības speciālisti u. c.) (diskusijas, 2003–2004).

SABIEDRISKO APTAUJU REZULTĀTI, PAŠVALDĪBAS, VALSTS UN SABIEDRISKO ORGANIZĀCIJU PRIEKŠLIKUMI 2010.G.

53. Publiskās apspriešanas un sabiedrisko apspriežu (sabiedriskā apspriede ar institūciju (ministriju, kaimiņu pašvaldību, arhitektu) pārstāvjiem, ar iedzīvotājiem un NVO pārstāvjiem, ar uzņēmējiem) laikā saņemtie priekšlikumi (2010).

RĪGAS ILGTERMIŅA ATTĪSTĪBAS STRATĒGIJAS IZSTRĀDĀTĀJI 2005.G.

Rīgas ilgtermiņa attīstības stratēģija līdz 2025. gadam ir izstrādāta Rīgas domes Pilsētas attīstības departamentā, sadarbībā ar citām Rīgas pašvaldības institūcijām un to pārstāvjiem

Projekta darba grupa

Vilnis Štrams, Pilsētas attīstības departamenta direktors

Igors Graurs, Pilsētas attīstības departamenta Ekonomikas pārvaldes vadītājs

Pēteris Strancis, Pilsētas attīstības departamenta Pilsētplānošanas pārvaldes vadītājs

Guntars Ruskuls, Pilsētas attīstības departamenta Ekonomikas pārvaldes Analītiskās plānošanas nodaļas vadītājs

Māra Zīra, Pilsētas attīstības departamenta Ekonomikas pārvaldes Analītiskās plānošanas nodaļas galvenā speciāliste

Andis Kublačovs, Pilsētas attīstības departamenta Pilsētplānošanas pārvaldes Attīstības plānu vadības nodaļas vadītājs

Roberts Remess, Finanšu departamenta Resursu pārvaldes Ekonomiskās analīzes

Galvenie konsultanti

Dr. Jānis Āboltiņš, stratēģiskās plānošanas un ekonomikas speciālists

Diana Imaka, ekonomikas speciāliste

Prof. Oļģerts Nikodemus, vides jautājumu un fiziskās plānošanas speciālists

Prof. Sigurds Grava, transporta plānošanas speciālists

RĪGAS ILGTERMIŅA ATTĪSTĪBAS STRATĒGIJAS GRŌZĪJUMU IZSTRĀDĀTĀJI 2010.G.

Vadības komiteja

Gvido Princis, Pilsētas attīstības departamenta direktora pienākumu izpildītājs

Edgars Strods, Satiksmes departamenta direktors

Guntis Helmanis, Izglītības, kultūras un sporta departamenta direktors

Diāna Čivle, Izglītības, kultūras un sporta departamenta Eiropas kultūras galvaspilsētas direkcijas vadītāja

Oļegs Burovs, Īpašuma departamenta direktora vietnieks

Anatolijs Aļeksejenko, Mājokļu un vides departamenta direktora pienākumu izpildītājs

Inese Tone, Labklājības departamenta Sociālās pārvaldes priekšnieka vietniece, Sociālo pakalpojumu administrēšanas nodaļas vadītāja

Mārtiņš Rempe, Labklājības departamenta Veselības pārvaldes priekšnieks

Ervins Labanovskis, Uzņēmējdarbības koordinācijas centra direktors

Darba grupa

Guntars Ruskuls, Pilsētas attīstības departamenta Ekonomikas pārvaldes vadītāja vietnieks

Roberts Remess, Finanšu departamenta Resursu pārvaldes priekšnieka pienākumu izpildītājs,

Ekonomiskās analīzes un vadības informācijas nodaļas vadītājs

Ilgvars Rimša, Satiksmes departamenta Transporta būvju plānošanas pārvaldes priekšnieks

Ivars Balamovskis, Izglītības, kultūras un sporta departamenta direktora vietnieks, Izglītības pārvaldes priekšnieks

Dina Vīksna, Izglītības, kultūras un sporta departamenta direktora vietniece, Sporta un jaunatnes pārvaldes priekšnieka pienākumu izpildītāja

Oļegs Burovs, Īpašuma departamenta direktora vietnieks

Rihards Rusins, Īpašuma departamenta Būvniecības pārvaldes priekšnieks

Ruta Dobičina, Īpašuma departamenta Zemju pārvaldes priekšnieces vietniece zemes plānošanas jautājumos

Inese Tone, Labklājības departamenta Sociālās pārvaldes priekšnieka vietniece, Sociālo pakalpojumu administrēšanas nodaļas vadītāja

Aiva Rozenberga, Izglītības, kultūras un sporta departamenta Eiropas kultūras galvaspilsētas direkcijas Eiropas kultūras galvaspilsētas programmas koordinatore

Arta Dubava, Mājokļu un vides departamenta Vides pārvaldes Vides uzraudzības nodaļas galvenā speciāliste

Mārtiņš Menniks, Pilsētas attīstības departamenta Ekonomikas pārvaldes Starptautisko projektu nodaļas vadītājs

Renāte Tuča, Pilsētas attīstības departamenta Ekonomikas pārvaldes Analītiskās plānošanas nodaļas galvenā speciāliste

Zita Ruņģe, Pilsētas attīstības departamenta Ekonomikas pārvaldes Analītiskās plānošanas nodaļas vadītāja pienākumu izpildītāja

Galvenais konsultants

Inga Vilka, Dr.oec, SIA „Publiskās pārvaldes konsultācijas” valdes locekle