

**Rīgas teritorijas plānojuma 2006.-2018.gadam
grozījumu stratēģiskā ietekmes uz vidi novērtējuma**

VIDES PĀRSKATA PROJEKTA 2.REDAKCIJA

KOPSAVILKUMS

**Rīga
2009**

Jebkura plānošanas dokumenta vai tā grozījumu īstenošana izraisa tiešas vai netiešas pārmaiņas vidē, kuras negatīvi vai pozitīvi ietekmē vai var ietekmēt cilvēku, tā veselību un drošību, pašvaldības sociālo un ekonomisko attīstību, teritorijas dabas resursus, materiālās un kultūras vērtības, to izmantošanu un aizsardzību. Stratēģiskais ietekmes uz vidi novērtējums (SIVN) ir viens no vides pārvaldības līdzekļiem, ar kura palīdzību iegūst informāciju par plānošanas dokumenta iespējamo ietekmju raksturu un nozīmīgumu, kā arī objektīvi analizē un apkopo dažādos kritērijus, intereses un viedokļus, rodot piemērotus risinājumus. Novērtējuma rezultātus apkopo vides pārskatā, kas kā atsevišķs dokuments nosaka, apraksta un novērtē attiecīgā dokumenta, kā arī iespējamo alternatīvu īstenošanas ietekmi uz vidi kopumā, ievērojot plānošanas dokumenta mērķus, paredzēto īstenošanas vietu un darbības jomu.

Šis stratēģiskais novērtējums veikts un vides pārskata projekts sagatavots, ievērojot darba uzdevumu Rīgas teritorijas plānojuma 2006. – 2018.gadam grozījumu izstrādāšanai, līgumā starp Rīgas domes Pilsētas attīstības departamentu un SIA „Vides Konsultāciju Birojs” pievienoto programmu, ņemti vērā arī Vides pārraudzības valsts biroja 16.12.2005. atzinumā Nr.24 izteiktie priekšlikumi par Rīgas pilsētas attīstības plāna vides pārskatu, kā arī Satversmes tiesas 17.01.2007. spriedumā lietā Nr.2007-11-03 minētie argumenti.

Vides pārskata projekta sagatavošanā tika izmantota Rīgas domes dažādu departamentu, kā arī Latvijas Vides, ģeoloģijas un meteoroloģijas aģentūras rīcībā esošā informācija par vides stāvokli un ietekmēm, kā arī citu institūciju pieejamā vides pārskata projekta sagatavošanai nepieciešamā informācija. Darbs, sākot ar grozījumu apzināšanu, turpinot ar būtisko grozījumu detalizētu izvērtēšanu un noslēdzot ar summāro un ilglaicīgo ietekmju identificēšanu, noritējis ciešā mijiedarbībā ar grozījumu izstrādātāju – Rīgas domes Pilsētas attīstības departamentu.

Vides pārskata projekta izstrādē īpaša vērība tika pievērsta stratēģiskā ietekmes uz vidi novērtējuma mērķiem:

- Ø veicināt ilgtspējīgu attīstību;
- Ø nodrošināt vides jautājumu integrēšanu plānošanas dokumentu sagatavošanas procesā;
- Ø novērst vai samazināt plānošanas dokumentu īstenošanas nelabvēlīgo ietekmi uz vidi.

Novērtējums veikts, ievērojot kritērijus, pēc kuriem novērtējama paredzētās darbības ietekme uz vidi, kas noteikti likuma „Par ietekmes uz vidi novērtējumu” 11.pantā.

Grozījumus bija nepieciešams izstrādāt tāpēc, ka kopš Rīgas attīstības plāna izstrādes reālā situācija ir mainījusies, stājušās spēkā izmaiņas normatīvajos aktos (Aizsargjoslu likums (spēkā esošs no 11.03.1997., ar grozījumiem, kas izsludināti līdz 18.03.2008.), MK 03.06.2008. noteikumi Nr.406 „Virszemes ūdensobjektu aizsargjoslu noteikšanas metodika” u.c.), realizēti un ieplānoti dažādi valsts un pašvaldības institūciju projekti (VAS „Latvenergo”, Satiksmes ministrija, Valsts kultūras pieminekļu aizsardzības inspekcija u.c.), kā arī, ņemot vērā problēmsituācijas, kas izriet no Rīgas pilsētas būvvaldes ikdienā risināmiem jautājumiem, bija nepieciešams detalizēt un konkretizēt Apbūves noteikumus attiecībā uz atļautajām un aizliegtajām zemes izmantošanas iespējām un atļauto stāvu skaitu dažādās pilsētas vietās. Grozījumus ir uzsāks izstrādāt, pamatojoties uz Rīgas domes 23.01.2007. lēmumiem Nr.1953, Nr.1954 un

03.07.2007. lēmumu Nr.2633, ko papildina 01.04.2008. lēmums Nr.3535, 30.09.2008. lēmums Nr.4224 un 14.10.2008. lēmums Nr.4284.

Grozījumi Rīgas teritorijas plānojumā 2006. – 2018.gadam paredz izmaiņas:

- Ø Rīgas teritorijas izmantošanas un apbūves noteikumos;
- Ø Rīgas teritorijas plānojuma 2006. – 2018. gadam paskaidrojuma rakstā;
- Ø grafiskajā daļā „Galvenās aizsargjoslas un citi zemesgabalu izmantošanas aprobežojumi”;
- Ø grafiskajā daļā „Apbūves stāvu skaita plāns”;
- Ø grafiskajā daļā „Teritorijas plānotā (atļautā) izmantošana”.

Tā kā Rīgas teritorijas plānojuma 2006. – 2018.gadam grozījumi skar visas Rīgas pilsētas daļas, vides pārskata projekta sadaļā „Esošais vides stāvoklis” analizēts esošais vides stāvoklis visā Rīgas pilsētā kopumā. Novērtējuma sadaļā izvērtētas iespējamās grozījumu radītās ietekmes, t.sk. summārās, to nozīmīgums, teritorijas izmantošanas alternatīvas un citi aspekti. Tādējādi grozījumi apskatīti gan individuāli, gan visas pilsētas kontekstā.

Grozījumi skar visus teritorijas izmantošanas veidus un pēc savu ietekmju uz vidi veida nosacīti iedalīti 3 blokos:

- 1) Rīgas pilsētas teritorija (galvenokārt apbūve);
- 2) Rīgas brīvostas teritorija (galvenokārt rūpnieciska apbūve);
- 3) starptautiskās lidostas „Rīga” ietekmes zona (troksnis un jaunu teritoriju apguve attīstības vajadzībām).

Rīgas teritorijas plānojumā 2006. – 2018.gadam paredzēta satiksmes infrastruktūras attīstība Plānojumam atbilstošās saimnieciskās attīstības, tostarp arī Rīgas brīvostas attīstības nodrošināšanai, kas ietver arī autoceļu un dzelzceļa attīstību Daugavas kreisajā krastā. Rīgas Attīstības plāna 1995. – 2005.gadam spēkā atgriešana ar Satversmes tiesas spriedumu neko nemaina satiksmes attīstības plānos, un, atbilstoši šobrīd spēkā esošajam Attīstības plānam, Rīgas domes satiksmes infrastruktūras investīciju plānā līdz 2012.gadam jau iekļauta daudzu ielu rekonstrukcija, piemēram, Daugavgrīvas ielas kompleksa rekonstrukcija no Kr.Valdemāra ielas līdz pat Buļļupes tilta pieejām. Patlaban jau dažādās projektēšanas stadijās dažādu projektētāju izpildījumā atrodas Daugavgrīvas ielas posms no pieslēguma Kr.Valdemāra ielai līdz Kuldīgas ielai, tālākais posms līdz Buļļu ielai un vēl tālākais posms līdz Podraga ielai.

Visos šajos projektos paredzēta Daugavgrīvas ielas paplašināšana līdz četrām joslām ar sadales joslu, veicot nepieciešamo ēku nojaukšanu. Rekonstrukcijas principi no Podraga ielas līdz Buļļupei vēl nav definēti – tās var būt četras joslas vai tikai autobusu pieturu “kabatu” padziļināšana un citi plūsmas vienmērīguma nodrošināšanas pasākumi –, bet jebkurā gadījumā satiksmes iespēju nodrošināšana atbilstoši Ostas aktivitāšu vajadzībām ir jau paredzēta spēkā esošajā Attīstības plānā un netiek grozīta, tāpēc tā nav šī stratēģiskā ietekmes uz vidi novērtējuma priekšmets. Ietekmes uz vidi novērtējums tieši autosatiksmes attīstībai vajadzības gadījumā piemērojams konkrētajiem autoceļu rekonstrukcijas projektiem.

Lai pilsētas teritorijā veidotu samērojamas attiecības starp plānoto grozījumu īstenošanas iespējamajām ietekmēm un dabas, kā arī kultūrvēsturisko vērtību saglabāšanu, Vides ministrijas Vides pārraudzības valsts birojs pieņēma lēmumu par

Rīgas pilsētas teritorijas plānojuma grozījumu stratēģiskā novērtējuma veikšanu (Nr. 58-p „Par stratēģiskā ietekmes uz vidi novērtējuma procedūras piemērošanu”, no 24.08.2007.).

Rīgas teritorijas plānojuma 2006. – 2018.gadam grozījumu stratēģisko ietekmes uz vidi novērtējumu veic un vides pārskata projektu sagatavo SIA „Vides Konsultāciju Birojs”, iesaistot ekspertus vides aizsardzības, bioloģiskās daudzveidības un meža biotopu aizsardzības, ģeoloģijas un kultūrvides jomās.

Vides pārskata projekts ir sagatavots laikā no 2008.gada septembra līdz 2009.gada maijam. Šī ir Vides pārskata projekta 2.redakcija, kas sagatavota atbilstoši likuma „Par ietekmes uz vidi novērtējumu” 23.⁵ panta piektajai daļai.

Ietekmes uz vidi stratēģiskais novērtējums ir veikts Rīgas teritorijas detālplānošanu un izmantošanu regulējošu dokumentu kopumam, kas sastāv no šādām daļām:

1. Izmainītais Rīgas teritorijas izmantošanas un apbūves noteikumu teksts salīdzinājumā ar Rīgas domes 20.12.2005. saistošo noteikumu Nr.34 “Rīgas teritorijas izmantošanas un apbūves noteikumi” tekstu.
2. Izmainītā Rīgas teritorijas izmantošanas un apbūves noteikumu grafiskā daļa „Teritorijas plānotā (atļautā) izmantošana” salīdzinājumā ar Rīgas domes 20.12.2005. saistošo noteikumu Nr.34 “Rīgas teritorijas izmantošanas un apbūves noteikumi” grafisko daļu „Teritorijas plānotā (atļautā) izmantošana”.
3. Izmainītā Rīgas teritorijas izmantošanas un apbūves noteikumu grafiskā daļa „Apbūves stāvu skaita plāns” salīdzinājumā ar Rīgas domes 20.12.2005. saistošo noteikumu Nr.34 “Rīgas teritorijas izmantošanas un apbūves noteikumi” grafisko daļu „Apbūves stāvu skaita plāns”.
4. Izmainītā Rīgas teritorijas izmantošanas un apbūves noteikumu grafiskā daļa „Galvenās aizsargjoslas un citi zemesgabalu izmantošanas aprobežojumi” salīdzinājumā ar Rīgas domes 20.12.2005. saistošo noteikumu Nr.34 “Rīgas teritorijas izmantošanas un apbūves noteikumi” grafisko daļu „Galvenās aizsargjoslas un citi zemesgabalu izmantošanas aprobežojumi”.
5. Izmainītais Rīgas teritorijas plānojuma 2006. – 2018.gadam ar grozījumiem paskaidrojuma raksts salīdzinājumā ar Rīgas teritorijas plānojuma 2006. – 2018.gadam paskaidrojuma rakstu.

Stratēģiskais novērtējums veikts saskaņā ar MK 23.03.2004. noteikumiem Nr.157 „Kārtība, kādā veicams ietekmes uz vidi stratēģiskais novērtējums” un likumu „Par ietekmes uz vidi novērtējumu”. Vides pārskats ir sagatavots, balstoties uz:

- Ø Vides pārraudzības valsts biroja 24.08.2007. lēmumu Nr. 58-p. „Par stratēģiskā ietekmes uz vidi novērtējuma procedūras piemērošanu” Rīgas pilsētas teritorijas plānojuma grozījumiem;
- Ø Vides pārraudzības valsts biroja 16.12.2005. atzinumu “Par vides pārskatu Rīgas pilsētas attīstības plānam” (2006. – 2018.);
- Ø 17.01.2008. Satversmes tiesas spriedumu “Par Rīgas teritorijas plānojuma daļas 2006. – 2018. gadam, kas attiecas uz Rīgas brīvostas teritoriju, atbilstību Latvijas Republikas Satversmes 115.pantam”;
- Ø Rīgas domes Pilsētas attīstības departamenta apstiprinātajam Darba uzdevumam.

Sagatavojot Darba uzdevumu par stratēģiskā ietekmes uz vidi novērtējuma (SIVN)

izstrādi Rīgas teritorijas plānojuma 2006. – 2018.gadam grozījumiem, Rīgas domes Pilsētas attīstības departaments konsultējās ar Vides pārraudzības valsts biroju un Vides ministrijas Vides aizsardzības departamentu.

Vides pārskata projekts sagatavots, analizējot Rīgas teritorijas plānojuma 2006. – 2018.gadam grozījumu atbilstību vides aizsardzības normatīvo aktu prasībām un Rīgas teritorijas plānojuma 2006. – 2018.gadam grozījumu izstrādē un iesaistīto institūciju izvirzītajiem nosacījumiem. Vides pārskata projekts izstrādāts, balstoties uz pieejamo informāciju par Rīgas dabas apstākļiem, vides kvalitāti un attīstības iespējām. Papildus minētajai informācijai vides pārskata projekta sagatavošanā tika izmantoti pašlaik pieejamie vides monitoringa dati un teritorijas, kurās potenciāli paredzamas vides problēmas, apsektas uz vietas. Stratēģiskā ietekmes uz vidi novērtējuma process parādīja, ka Rīgā trūkst aktuālu un pietiekamu datu un informācijas par:

- Ø virszemes ūdens kvalitāti;
- Ø meža ekosistēmu stāvokli;
- Ø elektromagnētisko starojumu;
- Ø gaisa piesārņojumu ar putekļiem;
- Ø vides piesārņojuma ietekmi uz iedzīvotāju veselību.

Neskatoties uz to, ka stratēģiskais ietekmes uz vidi novērtējums veikts Rīgas teritorijas plānojuma 2006. - 2018. gadam grozījumiem un šādā redakcijā novērtējuma objekts tiek atspoguļots Vides pārskata projektā, attiecībā uz Rīgas brīvostas teritoriju SIVN objekts ir Rīgas attīstības plāna 1995. - 2005. gadam grozījumi, jo saskaņā ar Satversmes tiesas 17.01.2008. spriedumu lietā Nr.2007-11-03 „Par Rīgas teritorijas plānojuma daļas 2006.–2018.gadam, kas attiecas uz Rīgas brīvostas teritoriju, atbilstību Latvijas Republikas Satversmes 115.pantam”, Rīgas teritorijas plānojuma daļa 2006. – 2018.gadam, kas attiecas uz Rīgas brīvostas teritoriju, ir atzīta par neatbilstošu Satversmei un spēkā neesošu no tās spēkā stāšanās brīža, tas ir, 2006.gada 4.janvāra. Tiesa noteica, ka Rīgas brīvostas teritorijā spēkā ir Rīgas attīstības plāns 1995. – 2005.gadam un attiecīgie Rīgas pilsētas apbūves noteikumi.

Stratēģiskā ietekmes uz vidi novērtējumā tāpat piemēroti ilgtspējīgas attīstības, likumīguma, kompleksuma, zinātniskās pamatotības un vides un tautsaimniecības līdzsvara u.c. principi.

Rīgas teritorijas plānojuma 2006. - 2018.gadam grozījumu izstrādāšanas laikā Rīgas domes Pilsētas attīstības departaments saņēma nosacījumus no dažādām valsts un pašvaldību institūcijām, kas detalizēti izvērtēti un veido lielu daļu no grozījuma apjoma. Nosacījumi saņemti no:

- Ø Satiksmes ministrijas;
- Ø Aizsardzības ministrijas;
- Ø Valsts kultūras pieminekļu aizsardzības inspekcijas;
- Ø Latvijas Vides, ģeoloģijas un meteoroloģijas aģentūras;
- Ø Valsts ugunsdzēsības un glābšanas dienesta Rīgas pilsētas pārvaldes;
- Ø A/S „Latvijas Valsts meži”;
- Ø Rīgas – Ogres mežniecības;
- Ø VAS „Valsts Informācijas tīkla aģentūra”;
- Ø VAS „Latvijas Valsts ceļi”;
- Ø VAS „Latvenergo”;

- Ø VA „Sabiedrības veselības aģentūra” Rīgas filiāles;
- Ø Valsts zemes dienesta Lielrīgas reģionālā nodaļas;
- Ø Valsts vides dienesta Lielrīgas reģionālā vides pārvaldes;
- Ø Rīgas mežu aģentūras;
- Ø Lauku atbalsta dienesta Lielrīgas reģionālā lauksaimniecības pārvaldes;
- Ø Rīgas domes Vides departamenta;
- Ø Rīgas domes Satiksmes departamenta;
- Ø A/S „Rīgas Siltums”;
- Ø SIA „Rīgas ūdens”;
- Ø SIA „Lattelecom”;
- Ø Rīgas pašvaldības aģentūras „Rīgas gaisma”;
- Ø Rīgas plānošanas reģiona;
- Ø Olaines pagasta padomes.

Atsevišķi Rīgas teritorijas plānojuma 2006. – 2018.gadam grozījumiem (pašam plānojumam) jau ir notikusi 1.posma sabiedriskā apspriešana, kas ilga:

- Ø daļai „Rīgas izmantošanas un apbūves noteikumi”, grafiskajai daļai „Galvenās aizsargjoslas un citi zemesgabalu izmantošanas aprobežojumi M 1:10 000” no 19.02.2007. līdz 19.03.2007.;
- Ø grafiskajām daļām „Teritorijas plānotā (atļautā) izmantošana M 1: 10 000” un „Apbūves stāvu skaita plāns M 1:10 000” no 13.08.2007. līdz 21.09.2007.

Sabiedriskās apspriešanas laikā tika saņemti gandrīz 2000 fizisku un juridisku personu priekšlikumi, kas detalizēti izvērtēti un iespēju robežās iestrādāti Rīgas teritorijas plānojuma 2006. - 2018.gadam grozījumu 1.redakcijā.

Ņemot vērā to, ka ar Rīgas domes 01.04.2008. lēmumu Nr.3535 apstiprinātas izmaiņas līdzšinējā Darba uzdevumā, šīs izmaiņas no jauna nodotas sabiedriskai apspriešanai, kas ilga no 2008.gada 14.aprīļa līdz 2008.gada 16.maijam. Sabiedriskās apspriešanas sanāksme notika 2008.gada 7.maijā plkst. 17:30 Rīgas domē, 1.stāvā, Rātslaukumā 1. Sabiedriskās apspriešanas perioda laikā Pilsētas attīstības departamentā saņemti 734 rakstiski priekšlikumi, kas atkal detalizēti izvērtēti un iespēju robežās iestrādāti Rīgas teritorijas plānojuma 2006. - 2018.gadam grozījumu 1.redakcijā.

Vides pārskata projekts sagatavots, balstoties uz Rīgas teritorijas plānojuma 2006. – 2018.gadam grozījumos ietverto informāciju, grozījumu izstrādāšanas procesā pasūtīto projektu pārskatiem, kā arī valsts un pašvaldības vides monitoringa datiem par pilsētas dabas apstākļiem un vides kvalitāti. Vides pārskata projekta sagatavošanas ietvaros papildus tika veikti pētījumi par grozījumu ietekmi uz bioloģiski vērtīgajām teritorijām. Stratēģiskā ietekmes uz vidi novērtējuma procesā tika iesaistīti eksperti vides aizsardzības, kultūrvēstures, bioloģiskās daudzveidības un meža biotopu aizsardzības, kā arī ģeoloģijas jomās.

Lai nodrošinātu vides jautājumu integrēšanu plānošanas dokumentu sagatavošanas procesā un novērstu vai samazinātu plānošanas dokumentu īstenošanas nelabvēlīgo ietekmi uz vidi, vides pārskata projekta sagatavošanas ietvaros notika regulāras iesaistīto pušu pārstāvju tikšanās. Lai precizētus atsevišķus aspektus, tikšanās un sarakste notika arī ar Vides pārraudzības valsts biroju (sanāksmes protokola un sarakstes kopijas pievienotas 1.pielikumā). Konsultācijas notika arī ar Lielrīgas

reģionālo vides pārvaldi un Dabas aizsardzības pārvaldi. Šo apspriežu un savstarpējo konsultāciju rezultātā, ievērojot ekspertu atzinumus un ieteikumus, Rīgas teritorijas plānojuma 2006. – 2018.gadam grozījumu dokumentos tika iestrādāti vairāki precizējumi un papildinājumi, kā arī veiktas atsevišķas būtiskas izmaiņas. Tā, piemēram,:

- Ø Apbūves noteikumos iekļauts nosacījums par apdabes esamību un tās minimālajiem parametriem;
- Ø Apbūves noteikumos precizēts stāvu skaita un ēku augstuma definējums;
- Ø novērstas pretrunas starp Rīgas domes lēmumos iekļautajiem darba uzdevumiem un grafiskajos materiālos iekļautajām teritorijām;
- Ø grafiski attēlotas arī apbūves moratorija ēku iekšpagalmos teritorijas;
- Ø atsevišķām teritorijām mainīta plānotā (atļautā) teritorijas izmantošana.

07.01.2009. Vides pārskata projekta 1.redakcija kopā ar Rīgas teritorijas plānojuma 2006. - 2018.gadam grozījumiem tika nodota sabiedriskajai apspriešanai, kā arī nosūtīta sekojošām valsts iestādēm atzinumu sniegšanai:

- Ø Valsts vides dienesta Lielrīgas reģionālajai vides pārvaldei;
- Ø Dabas aizsardzības pārvaldei;
- Ø Valsts aģentūras „Sabiedrības veselības aģentūra” Rīgas filiālei;
- Ø Rīgas plānošanas reģiona administrācijai;
- Ø Valsts meža dienesta Rīgas reģionālajai virsmežniecībai;
- Ø Latvijas Vides, ģeoloģijas un meteoroloģijas aģentūras Upju baseinu apsaimniekošanas nodaļai;
- Ø Valsts Kultūras pieminekļu aizsardzības inspekcijai.

Vides pārskata projekts tika nosūtīts arī sekojošām organizācijām atzinumu sniegšanai:

- Ø Latvijas Ornitoloģijas biedrībai;
- Ø Koalīcijai dabas un kultūras mantojuma aizsardzībai;
- Ø Mežaparka attīstības biedrībai;
- Ø Vides Konsultatīvajai Padomei.

Par iespējām iepazīties ar Rīgas teritorijas plānojuma 2006. – 2018.gadam grozījumiem un to stratēģisko ietekmes uz vidi novērtējumu, kā arī iespēju piedalīties sabiedriskās apspriedes sanāksmē, informācija tika publicēta laikrakstos „Latvijas Vēstnesis”, „5 min”, kā arī Rīgas domes Pilsētas attīstības departamenta, Vides pārraudzības valsts biroja un SIA „Vides Konsultāciju Birojs” interneta mājas lapā.

Plānojuma grozījumu un to Vides pārskata projekta 1.redakcijas apspriešanas ietvaros notikušas 5 sanāksmes (tās raksturotas 1.tabulā).

1.tabula

Vides pārskata projekta 1.redakcijas apspriešanas sanāksmes

Datums	Vieta	Dalībnieki
03.02.2009.	Kalnciema ielā 30, Rīgā	Tikšanās ar NVO (15 nevalstisko organizāciju un SIVN izstrādātāja pārstāvji)
05.02.2009.	Rīgas domē, 1.stāvā Rātslaukumā 1	Tikšanās ar Latvijas Arhitektu savienības, Latvijas Būvzinieņu savienības un Latvijas Teritoriālpilānotāju asociācijas pārstāvjiem (59 RD, profesionālo organizāciju, projektētāju, teritoriālpilānotāju un projektu attīstītāju uzņēmumu pārstāvji, RTU un LU pasniedzēji)
12.02.2009.	Rīgas domē,	Tikšanās ar nevalstisko organizāciju pārstāvjiem

	I.stāvā Rātslaukumā 1	(59 NVO, RD un SIVN izstrādātāja pārstāvji)
16.02.2009	Rīgas domē, I.stāvā Rātslaukumā 1	Rīgas teritorijas plānojuma 2006.- 2018.gadam grozījumu izstrādes 1.redakcijas un vides pārskata projekta (par stratēģisko ietekmi uz vidi novērtējumu Rīgas teritorijas plānojuma 2006.- 2018.gadam grozījumiem) sabiedriskās apspriešanas sanāksme (89 RD, NVO, uzņēmumu, SIVN izstrādātāja un iedzīvotāju pārstāvji)

Vides pārskata projekta sabiedriskās apspriešanas rezultātā saņemti 8 atzinumi no valsts iestādēm un atzinums no Rīgas brīvostas pārvaldes, 9 priekšlikumi no nevalstiskajām organizācijām, 136 priekšlikumi no iedzīvotājiem un 2 priekšlikumi no uzņēmumiem.

Atsaucoties uz sabiedrības prasību, tika sagatavota Vides pārskata projekta 2.redakcija, kaut MK 23.03.2004. noteikumi Nr.157 „Kārtība, kādā veicams ietekmes uz vidi stratēģiskais novērtējums” otrās redakcijas izstrādi un otrās redakcijas sabiedrisko apspriedi neparedz. VPP 2.redakcijai tika īstenota pilna sabiedriskās apspriešanas procedūra. Tajā novērstas neprecizitātes, uz kurām pamatoti tika vērsta izstrādātāju uzmanība sabiedrisko apspriežu sanāksmju laikā, kā arī rakstiskajos priekšlikumos.

01.04.2009. Vides pārskata projekta 2.redakcija kopā ar Rīgas teritorijas plānojuma 2006.-2018.gadam grozījumu galīgo redakciju tika nodota sabiedriskajai apspriešanai, kā arī nosūtīta sekojošām valsts iestādēm atzinumu sniegšanai:

- Ø Valsts vides dienesta Lielrīgas reģionālajai vides pārvaldei;
- Ø Dabas aizsardzības pārvaldei;
- Ø Valsts aģentūras „Sabiedrības veselības aģentūra” Rīgas filiālei;
- Ø Rīgas plānošanas reģiona administrācijai;
- Ø Valsts meža dienesta Rīgas reģionālajai virsmežniecībai;
- Ø Latvijas Vides, ģeoloģijas un meteoroloģijas aģentūras Upju baseinu apsaimniekošanas nodaļai;
- Ø RD Vides departamentam;
- Ø Valsts kultūras pieminekļu aizsardzības inspekcijai.

Vides pārskata projekta 2.redakcija tika nosūtīta arī organizācijām, kuras izrādījušas iniciatīvu un sniegušas priekšlikumus par SIVN Vides pārskata projekta 1.redakciju:

- Ø Latvijas Ornitoloģijas biedrībai;
- Ø Koalīcijai dabas un kultūras mantojuma aizsardzībai;
- Ø Mežaparka attīstības biedrībai;
- Ø Vides Konsultatīvajai Padomei;
- Ø Biedrībai „Latvijas Zemes draugi”.

Informācija par Vides pārskata projekta 2.redakcijas apspriešanu un iespējām internetā iepazīties ar tā saturu elektroniski nosūtīta šādām nevalstiskajām organizācijām, kuras sniegušas priekšlikumus par SIVN Vides pārskata projekta 1.redakciju:

- Ø J. Čakstes demokrātijas un ilgtspējīgas attīstības biedrībai;
- Ø Biedrībai „Kundziņsala”;
- Ø Biedrībai „Latvijas Mākslinieku savienība”;
- Ø Vides aizsardzības klubam;

Ø Vecmīlgrāvja attīstības biedrībai.

Par iespējām iepazīties ar Rīgas teritorijas plānojuma 2006. – 2018.gadam grozījumu galīgo redakciju un to SIVN VPP 2.redakciju, kā arī iespēju piedalīties sabiedriskās apspriedes sanāksmē, informācija tika publicēta laikrakstos „Latvijas Vēstnesis”, „5 min”, kā arī Rīgas domes Pilsētas attīstības departamenta, Vides pārraudzības valsts biroja un SIA „Vides Konsultāciju Birojs” interneta mājas lapā.

Sabiedriskās apspriešanas sanāksmes notika 2009.gada 8., 14., 15. un 20.aprīlī. Informācija par sanāksmēm iekļauta 2.tabulā.

2.tabula

Vides pārskata projekta 2.redakcijas apspriešanas sanāksmes

Datums	Vieta	Dalībnieki
08.04.2009.	Brīvības 224, 5.korpusā, Rīgā	Tikšanās ar valsts iestāžu pārstāvjiem (14 valsts iestāžu un SIVN izstrādātāja pārstāvji)
14.04.2009.	Kalnciema ielā 30, Rīgā	Tikšanās ar nevalstisko organizāciju pārstāvjiem (14 NVO un SIVN izstrādātāja pārstāvji)
15.04.2009.	Rīgas domē, 1.stāvā Rātslaukumā 1, Rīgā	Rīgas teritorijas plānojuma 2006.- 2018.gadam grozījumu izstrādes gala redakcijas un vides pārskata projekta 2.redakcijas (par stratēģisko ietekmi uz vidi novērtējumu Rīgas teritorijas plānojuma 2006.- 2018.gadam grozījumiem) sabiedriskās apspriešanas sanāksme (32 RD, NVO, uzņēmumu, SIVN izstrādātāja un iedzīvotāju pārstāvji)
20.04.2009	Rīgas domē, 1.stāvā Rātslaukumā 1, Rīgā	Rīgas teritorijas plānojuma 2006.- 2018.gadam grozījumu izstrādes gala redakcijas un vides pārskata projekta 2.redakcijas (par stratēģisko ietekmi uz vidi novērtējumu Rīgas teritorijas plānojuma 2006.- 2018.gadam grozījumiem) sabiedriskās apspriešanas sanāksme (38 RD, NVO, uzņēmumu, SIVN izstrādātāja un iedzīvotāju pārstāvji)

Vides pārskata projekta 2.redakcijas sabiedriskās apspriešanas rezultātā saņemti 9 atzinumi no valsts iestādēm un atzinums no Rīgas brīvostas pārvaldes, 4 priekšlikumi no nevalstiskajām organizācijām, 9 priekšlikumi no iedzīvotājiem.

Metodika

Rīgas teritorijas plānojuma 2006. - 2018.gadam grozījumu vērtēšanas metodikas izvēle atspoguļo vērtējamā objekta sastāvu – grafiskās daļas ar atsevišķām grozījumu vienībām, apbūves noteikumu un paskaidrojuma raksta grozījumi un aizsargjoslu noteikšanas metodikas izmaiņas un to atspoguļojums teritorijas plānojuma kartē, kuru var nosacīti sadalīt trīs atsevišķos blokos. Papildus šim detalizētajam, katras atsevišķas grozījumu vienības izvērtējumam, izvērtētas arī iespējamās summārās grozījumu ietekmes, kas veido ceturto izvērtējuma bloku. Katram no grozījumu blokiem izvēlēta sava vērtēšanas metodika.

Lai no potenciālās ietekmes uz vidi aspekta identificētu būtiskus plāna grafisko daļu grozījumus, ko nepieciešams vērtēt detalizēti, Rīgas teritorijas plāna grozījumu stratēģiskā ietekmes uz vidi novērtējuma process ir sadalīts sekojošās daļās:

- 1) grozījumu apzināšana;

- 2) kritēriju izstrāde teritorijas plānotās (atļautās) izmantošanas izmaiņu un apbūves atļautā stāvu skaita izmaiņu būtiskuma vērtēšanai;
- 3) detalizēti vērtējamo (būtisko) grozījumu identifikācija;
- 4) būtisko grozījumu detalizēta izvērtēšana;
- 5) summāro ietekmju identificēšana un izvērtēšana.

Darbs, sākot jau ar grozījumu apzināšanu līdz pat būtisko grozījumu detalizētai izvērtēšanai, noritējis ciešā mijiedarbībā ar grozījumu izstrādātāju – Rīgas domes Pilsētas attīstības departamentu. Izvērtējot grafiskās daļas 2008.gada 15.jūlija versiju, kā arī grozīto Apbūves noteikumu 1.redakciju, par atklātajām nepilnībām un potenciāli visnegatīvāk vērtējamajiem grozījumiem informēti attiecīgie speciālisti, kuri grafiskās daļas jaunākajās versijās un Apbūves noteikumu nākamajās redakcijās izdarījuši labojumus. Līdz ar to ir realizēts likuma „Par ietekmes uz vidi novērtējumu” 3.pantā noteiktais princips: „ietekmes novērtējums izdarāms pēc iespējas agrākā paredzētās darbības plānošanas, projektēšanas un lēmumu pieņemšanas stadijā”, un tā rezultātā novērsta nepilnības teritorijas plānojuma grafiskajā daļā un Apbūves noteikumos un novērsta izmaiņas, kuras radītu negatīvu ietekmi uz vidi.

Tomēr šāda vienlaicīga darbu organizācija rada SIVN izstrādātājiem arī sarežģījumus, jo vērtējums tiek veikts vienai Plānojuma redakcijai, bet tajā pašā laikā top jau nākamā. SIVN VPP 2.redakcija izstrādāta Plānojuma redakcijai, kas datēta 30.03.2009, tomēr SIVN VPP ir iekļauts arī redakcionālo izmaiņu, kuras veiktas sabiedriskās apspriešanas rezultātā pēc šī datuma, vērtējums un pēdējās šāda veida izmaiņas teritorijas plānojuma grozījumos veiktas līdz 11.05.2009..

Grozījumu apzināšana veikta, izmantojot RD 20.12.2005. saistošo noteikumu Nr.34 „Rīgas teritorijas izmantošanas un apbūves noteikumi” grafisko daļu „Teritorijas plānotā (atļautā) izmantošana” (sākotnēji 15.07.2008. versiju, darba gaitā pilnveidotās versijas līdz pat 30.03.2009. versijai) un Darba uzdevumu grozījumu izstrādei Rīgas domes 20.12.2005. saistošo noteikumu Nr.34 „Rīgas teritorijas izmantošanas un apbūves noteikumi” grafiskās daļas „Teritorijas plānotā (atļautā) izmantošana M1:10000” un „Apbūves stāvu skaita plāns 1:1000”.

Grafiskajās daļās veiktie grozījumi izriet no darba uzdevuma, līdz ar to tie pilnībā sakrīt, un sekojoši grozījumu apzināšanas periodā ir iespējams tos pārbaudīt divos avotos. Grozījumi (katra vienība vai vienību bloks) apkopoti tabulā: katram no tiem dots numurs, pārbaudīts grozījuma mērķis (no kā uz ko ir grozīts), orientējoši novērtēta grozījuma platība. Esošo plānoto (atļauto) teritorijas izmantošanu iespējams pārbaudīt, izmantojot Rīgas ģeogrāfiskās informācijas sistēmu, kas pieejama interneta vietnē www.rigis.lv, esošās plānotās (atļautās) izmantošanas karte (negrozītā karte) pievienota arī 4.pielikumā, bet grozītā – 5.pielikumā. Šajā darba posmā iespējams identificēt arī atsevišķas nepilnības grafiskajā daļā un sadarbības rezultātā tās novērst.

Pilnveidojot grozījumu grafiskās daļas, iestrādāti papildus grozījumi, kurus ierosinājuši iedzīvotāji, Vides pārskata izstrādātāji, iestādes un nevalstiskās organizācijas, līdz ar to SIVN novērtējuma objekts ticis pilnveidots SIVN Vides pārskata 2.redakcijas izstrādes laikā. Tāpat SIVN papildināts un precizēts atbilstoši SIVN VPP 1.redakcijas sabiedriskās apspriedes laikā saņemtajiem komentāriem un priekšlikumiem arī par pašu VPP.

Jāuzsver, ka, neskatoties uz to, ka gan darba uzdevumā, gan šī SIVN Vides pārskata projekta tekstā minēts „grozījumi Rīgas teritorijas plānojumā 2006. - 2018.gadam”, attiecībā uz Rīgas brīvostas teritoriju grozījumi izdarīti Rīgas attīstības plānā 1995. – 2005.gadam un attiecīgajos Rīgas pilsētas apbūves noteikumos.

Kritēriju izstrāde teritorijas plānotās (atļautās) izmantošanas izmaiņu un apbūves atļautā stāvu skaita grozījumu būtiskuma vērtēšanai. Rīgas pilsētas teritorijas plānojuma - grafiskās daļas „Teritorijas plānotā (atļautā) izmantošana” katra izmaiņu vienība un grafiskās daļas „Apbūves stāvu skaita plāns” katra izmaiņu vienība - grozījumi pēc savas būtības atšķiras pēc grozāmā zemes gabala platības, novietojuma (tajā skaitā arī īpaši aizsargājamu dabas teritoriju, kultūras pieminekļu vai attiecībā uz rūpnieciska rakstura grozījumiem arī dzīvojamo rajonu tuvuma aspektā), pēc esošā (reālā) zemes lietojuma, un pēc esošās (atļautās) izmantošanas, no kā izriet arī grozījuma ietekme uz vidi.

Plānotās (atļautās) izmantošanas izmaiņu un apbūves atļautā stāvu skaita grozījumu vērtēšanai izvirzīti trīs pamatkritēriji, kuri ļauj kompleksi novērtēt grozījumu potenciālo ietekmi uz vidi un nepieciešamību konkrēto grozījumu vērtēt detalizēti (lokāli un summāri). Kritēriji izriet no pašlaik teritorijas plānotās (atļautās) izmantošanas veida izmaiņām uz plānoto (atļauto) izmantošanas veidu, atrašanās vietas attiecībā pret īpaši aizsargājamām dabas teritorijām, kultūras pieminekļu izvietojuma, apdzīvotu rajonu tuvuma un teritorijas platības. Kritēriju apraksts, to nozīmīgums un vērtēšanas skala dota 3.tabulā. Visi kritēriji vērtēti skalā no 0 līdz 5, ar 0 saprotot visnebūtiskākos un ar 5 - visbūtiskākos plāna grozījumus. Kritērija proporcija (no 1 – mazāka nozīme līdz 2 – lielāka nozīme) raksturo kritērija nozīmību kopējā izvērtējumā.

3.tabula

Grozījumu būtiskuma vērtēšanas kritēriji un to raksturojums

N.p. k.	Kritērijs	Apraksts	Vērtēšanas skala		Kritērija proporcija
1.	Atļautās teritorijas izmantošanas izmaiņas (no kāda izmantošanas veida uz kādu)	Atļautās teritorijas izmantošanas veidi sagrupēti 6 pakāpēs, ņemot vērā apbūves blīvumu, stāvu skaita augstumu un atļautās darbības (ražošana atļauta vai nē). Maksimālais punktu skaits, kurš iespējams, lai raksturotu grozījumus – 5 (piemēram, no ADT uz RRAT). Svarīga ir veidu grupēšanas secība un pakāpju skaits, kas atšķir konkrēto teritorijas izmantošanas veidu vienu no otra (4 un 5 atšķiras par 1), nevis grozījumam piešķirtais pakāpes numurs.	0	ADT	2
			1	AAT un SAT	
			2	DZAT un PAT	
			3	CAT un JAT	
			4	TAT	
			5	RRAT	
2.	Vai atrodas ĪADT, kultūrvēsturiska pieminekļa, dzīvojamā rajona teritorijā vai tiešā tā tuvumā	Īpaša uzmanība tiek pievērsta grozījumiem, kuri veikti ĪADT (dabas parkos, liegumos, mikroliegumos) un kultūrvēstures pieminekļu teritorijā vai tieši blakus šīm teritorijām.	Jā	5	2
			Nē	0	
3.	Veikto grozījumu platība	Teritorijas platība, kurā veikti teritorijas plānotās (atļautās) izmantošanas grozījumi vai stāvu skaita grozījumi	Teritorijas platība, kurā veiktas izmaiņas		1
			platība	būtiskums	
			<0,25 ha	1	
			0,25 - 1 ha	2	
			1 ha - 5 ha	3	
			5 ha - 10 ha	4	
> 10 ha	5				

Detalizēti vērtējamo grozījumu identifikācija. Kā detalizēti vērtējami grozījumi izvirzītas teritorijas:

- Ø kuras savu dabas vai kultūrvēsturisko vērtību esamības dēļ potenciāli varētu tikt visvairāk ietekmētas (Suži, Komētforts u.c.);
- Ø kurās esošās un plānotās darbības var radīt vislielākās ietekmes uz pilsētas daļām (Rīgas brīvostas teritorija, Rīgas lidostas teritorija), t.sk. tuvākajiem dzīvojamajiem rajoniem;
- Ø kuras atrodas īpaši aizsargājamās dabas teritorijās vai kultūras pieminekļu vai apbūves aizsardzības teritorijās vai robežojas ar tām.

Papildus šīm, apjomīgākajām teritorijām, izvērtējot visus grozījumus pēc iepriekš minētajiem kritērijiem, atlasītas teritorijas, kurās veiktie grozījumi ir būtiski un līdz ar to arī izvērtējami detalizēti. Grozījumu atlase veikta saskaņā ar jau minētajiem kritērijiem - katrs grozījums iegūst novērtējumu katra kritērija aspektā no 1 līdz 5. Grozījums, kurš saņem kaut vienu 5 vai 4, vai 3 novērtējumu, tiek izvirzīts kā būtisks, izņemot gadījumu, ja grozījums saņem novērtējumu 3 saskaņā ar teritorijas lieluma kritēriju, tad tas netiek izvirzīts kā būtisks, ko paredz kritēriju proporcijas sadalījums (skat. 3.tabulā).

Būtisko grozījumu identificēšanas rezultātā tika izdalīti 3 pēc sava ietekmju veida atsevišķi apskatāmi bloki:

- Ø Rīgas pilsētas teritorija (apbūve);
- Ø Rīgas brīvostas teritorija (intensīva rūpnieciska apbūve);
- Ø Starptautiskās lidostas „Rīga” attīstībai nepieciešamā teritorija un tās ietekmes zona (troksnis, apbūve).

Būtisko grozījumu detalizēta izvērtēšana. Katrs identificētais būtiskais grozījums vērtēts gan lokāli, gan summāri (skat. pilnā VPP 7.nodaļu „Ar teritorijas plānojuma grozījumu ieviešanu saistītās vides problēmas, to raksturojums un vērtējums”) un kompleksi (skat. pilnā VPP 8.nodaļā).

Vērtējot grozījumus, ņemti vērā šādi konkrēto grozījuma teritoriju un tās tiešā tuvumā esošās teritorijas raksturojoši aspekti:

- Ø dabā esošā zemes, teritorijas izmantošana (esošā apbūve, stāvu skaits, infrastruktūra);
- Ø teritorijas esošā plānotā (atļautā) izmantošana;
- Ø teritorijas bioloģiskā daudzveidība;
- Ø teritorijas kultūrvēsturiskā nozīme;
- Ø teritorijas atrašanās vieta (tuvu bioloģiski vērtīgām teritorijām, kultūrvēsturiski nozīmīgām teritorijām, virszemes ūdenskrātuvēm, tehniskām vai rūpnieciskām teritorijām, dzīvojamajiem rajoniem u.c.);
- Ø esošais teritorijas piesārņojums (grunts, ūdens, gaiss).

Līdz ar to katra būtiskā grozījuma vērtējums atspoguļo grozījuma ietekmi uz vidi summāri ar esošo situāciju konkrētajā vietā gan bioloģisko, gan kultūrvēsturisko vērtību, gan iedzīvotāju dzīves kvalitātes, gan pilsētvides kvalitātes aspektā.

Ja vērtējumā kāda no ietekmēm (uz pilsētvides kvalitāti, uz iedzīvotāju dzīves kvalitāti, uz aizsargājamām dabas teritorijām, uz kultūrvidi) nav apskatīta, tas liecina, ka šāda ietekme nav konstatēta katras grozījumu vienības vērtējumā.

Grozīto Rīgas teritorijas izmantošanas un apbūves noteikumu ietekme uz vidi stratēģiski novērtēta salīdzinājumā ar līdzšinējiem Rīgas domes 20.12.2005. noteikumiem Nr.34, t.i., ir veikts relatīvs vērtējums. Absolūtu vērtējumu stratēģiskajā ietekmes uz vidi novērtējumā paredzēts piemērot tikai gadījumos, ja iecerētais grozījums noved pie darbības, kura ietekmes uz vidi aspektā ir nepieļaujama un aizliedzama. Šādi grozījumi nav konstatēti. Tādā pašā veidā novērtēti arī grozījumi paskaidrojuma rakstā.

Pilnā VPP ziņojuma 7.7.nodaļā “Apbūves noteikumu izmaiņu ietekmes vērtējums” dots pozitīvo un negatīvo izmaiņu apraksts pa noteikumu nodaļām un to kvantitatīvs salīdzinājums, kam ir tīri ilustratīvs raksturs, jo ir uzskaitīti noteikumu punkti un definīciju šķirklī, kuru ieviešana vai izmaiņa salīdzinājumā ar iepriekšējiem noteikumiem ietekmes uz vidi aspektā vērtējama pozitīvi vai negatīvi, nepretendējot uz šo izmaiņu kopējā īpatsvara salīdzināšanu, summējot dažāda rakstura, tātad tiešā veidā savstarpēji nesummējamas izmaiņas.

Grozījumi grafiskajā daļā „Galvenās aizsargjoslas un citi zemesgabalu izmantošanas aprobežojumi” aplūkoti un analizēti pa blokiem – Baltijas jūras un Rīgas jūras līča piekrastes aizsargjosla, aizsargjoslas ap kultūras pieminekļiem, aizsargjoslas ap ūdens ņemšanas vietām, virszemes ūdensobjektu aizsargjoslas, drošības aizsargjoslas un drošības zonas, sanitārās un ekspluatācijas aizsargjoslas. Neskatoties uz to, ka drošības zonas neizriet no Aizsargjoslu likuma, bet gan no reālās konkrētā objekta riska teritorijas, arī šis grozījumu bloks aplūkots kopā ar aizsargjoslām. Tomēr drošības zonās noteikti atšķirīgi ierobežojumi kā aizsargjoslām, tāpēc tās izdalītas atsevišķi no drošības aizsargjoslām. Analizētas ne tikai grozījumu katra bloka izmaiņas un to ietekme uz vidi kopumā, bet arī atbilstība likumdošanas aktu prasībām.

Papildus šim detalizētajam, katras atsevišķas grozījumu vienības lokālajam un summārajam izvērtējumam, izvērtētas arī iespējamās grozījumu radītās kompleksās ietekmes, kas veido ceturto vērtējuma bloku.

Pilnā VPP ziņojuma 8.nodaļā atspoguļotas Rīgas pilsētas (izņemot brīvostu) teritorijā un attiecībā uz to, Rīgas brīvostas teritorijā un attiecībā uz to, apstādījumu un dabas teritorijās un attiecībā uz tām un aizsargjoslu un stāvu skaita veikto grozījumu tiešās un netiešās, īslaicīgās, vidēji ilgās un ilglaicīgās ietekmes, pastāvīgās un summārās grozījumu ietekmes uz vidi. Konstatēts, ka kopumā Grozījumi ir precizējoši, detalizējoši, kas ievieš jaunākās likumdošanas aktu prasības, ar prognozējamu pozitīvu ietekmi uz vidi.

Kopsavilkumā nav iekļauta informācija par esošo situāciju pilsētā, tomēr, ņemot vērā nevalstisko organizāciju pieprasījumu, īsi atspoguļota situācija ar gaisa piesārņojumu.

Esošā situācija Rīgā – gaisa kvalitāte

SIVN pilnā VPP 5.2.nodaļā raksturota gaisa kvalitāte Rīgā.

Gaisa kvalitātes monitorings Rīgā tiek veikts dažādos līmeņos:

- Ø nacionālā (veic Latvijas Vides, ģeoloģijas un meteoroloģijas aģentūra);
- Ø pašvaldības līmenī un uzņēmumu līmenī (savstarpēji sadarbojoties veic

LVĢMA, Rīgas dome un Rīgas brīvostas pārvalde).

2003.gadā Rīgas brīvostas teritorijā tika uzstādītas 2 jaunas monitoringa stacijas, kas kontrolē gaisa kvalitāti, kā arī laika periodā no 28.04.2007. - 31.12.2007. Viestura prospektā 24 tika veikts cieto daļiņu PM_{2,5} koncentrāciju un sastāva monitorings. Gaisa kvalitāte Brīvostas teritorijā detalizēti apskatīta pilnā VPP 6.1.3.nodaļā.

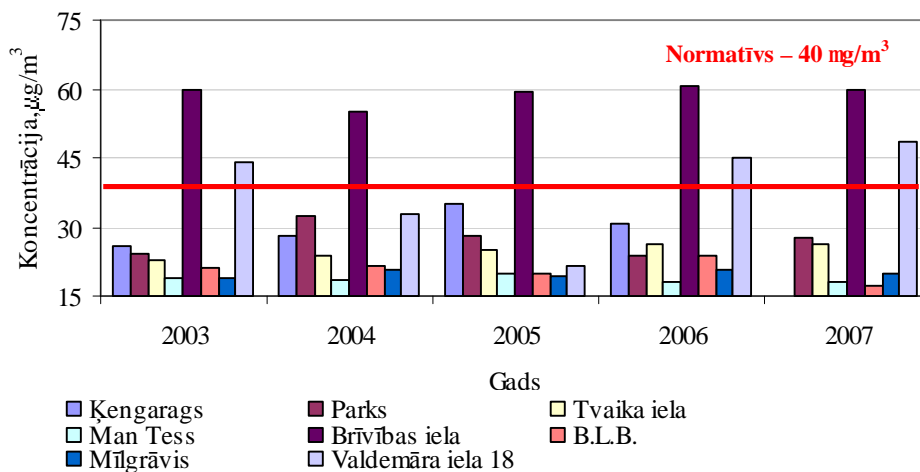
Monitoringa punktu skaits un izvietojums, monitoringa ilgums apkopots 4.tabulā [dati: LVĢMA].

4.tabulā

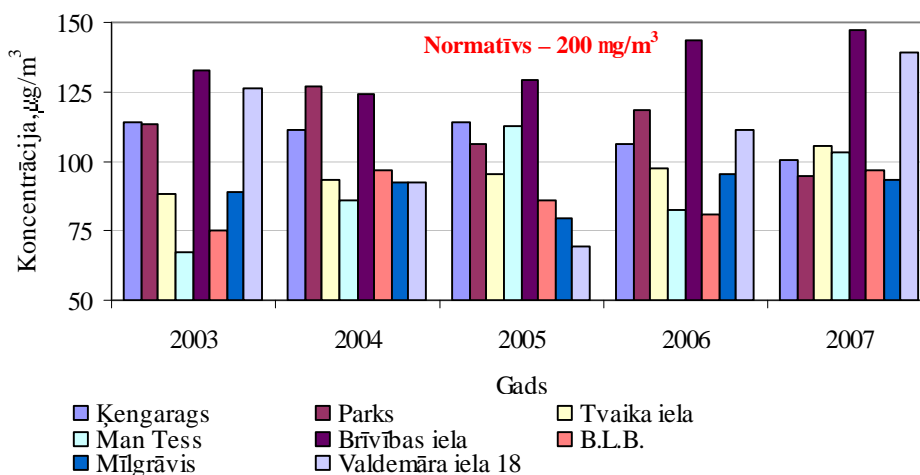
Gaisa kvalitātes monitoringa punktu skaits un izvietojums Rīgā

Stacija	Stacijas tips	Īpašnieks	Adrese	Izmantotais novērojumu periods	Rādītāji
Ķengarags	Pilsētas fona stacija	LVĢMA	Maskavas iela 165	2003. – 2007.	SO ₂ , NO ₂ , O ₃
Mīlgrāvis	Pilsētas fona stacija	LVĢMA	Viestura prospekts 24	2003. – 2007.	SO ₂ , NO ₂ , O ₃ , benzols, PM ₁₀ , PM _{2,5} , Pb, Cd, Ni, As
Parks	Pilsētas fona stacija	LVĢMA	Raiņa bulvāris 19	2003. – 2007.	SO ₂ , NO ₂ , O ₃
Brīvības iela	Autotransporta piesārņojuma avotu ietekmes stacija	Rīgas pilsētas dome	Brīvības iela 73	2003. – 2007.	SO ₂ , NO ₂ , O ₃ , PM ₁₀ , Pb, Cd, Ni, As, benzols*
Valdemāra iela	Autotransporta piesārņojuma avotu ietekmes stacija	Rīgas pilsētas dome	Valdemāra iela 18	2003. – 2007.	NO ₂ , CO, O ₃ , PM ₁₀ , benzols
Tvaika iela	Rūpnieciska piesārņojuma stacija	Rīgas pilsētas dome	Tvaika iela 44	2003. – 2007.	SO ₂ , NO ₂ , O ₃ , benzols
A/S „BLB”	Rūpnieciska piesārņojuma stacija	Rīgas brīvostas pārvalde	Ezera iela 22	2003. – 2007.	SO ₂ , NO ₂ , O ₃ , benzols
SIA „Man Tess”	Rūpnieciska piesārņojuma stacija	Rīgas brīvostas pārvalde	Tvaika iela 7a	2003. – 2007.	SO ₂ , NO ₂ , O ₃ , benzols, PM ₁₀ , Pb, Cd, Ni, As

Lai gan nevienā no monitoringa stacijām nav konstatēti stundas robežlieluma pārsniegumi, tomēr ilgstoši (jau kopš 2003.gada) konstatēti slāpekļa dioksīdam noteikto gada robežlielumu pārsniegumi stacijās „Brīvības iela” un „Valdemāra iela”. Abas minētās stacijas ir transporta radītā piesārņojuma novērtējuma stacijas (skat. arī 1.-5.attēlu).



1.attēls. Slāpekļa dioksīda gada vidējā koncentrācija monitoringa stacijās Rīgā [dati: LVĢMA]

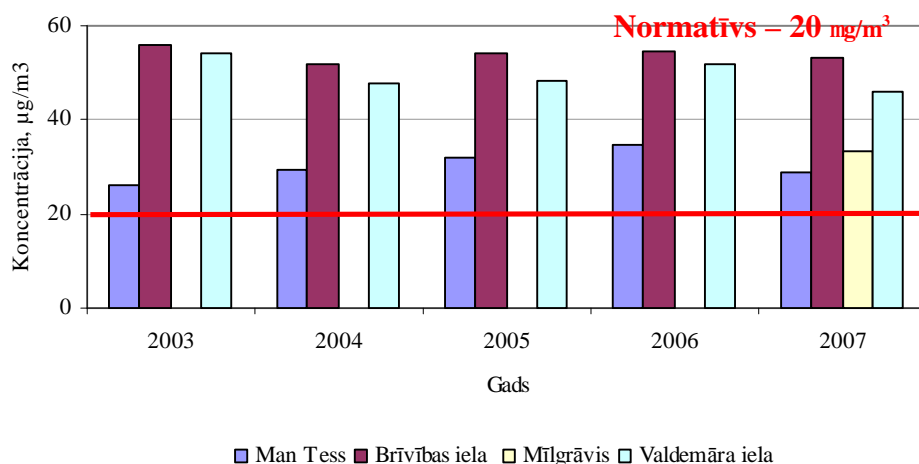


2.attēls. Slāpekļa dioksīda stundas 19.augstākā koncentrācija monitoringa stacijās Rīgā [dati: LVĢMA]

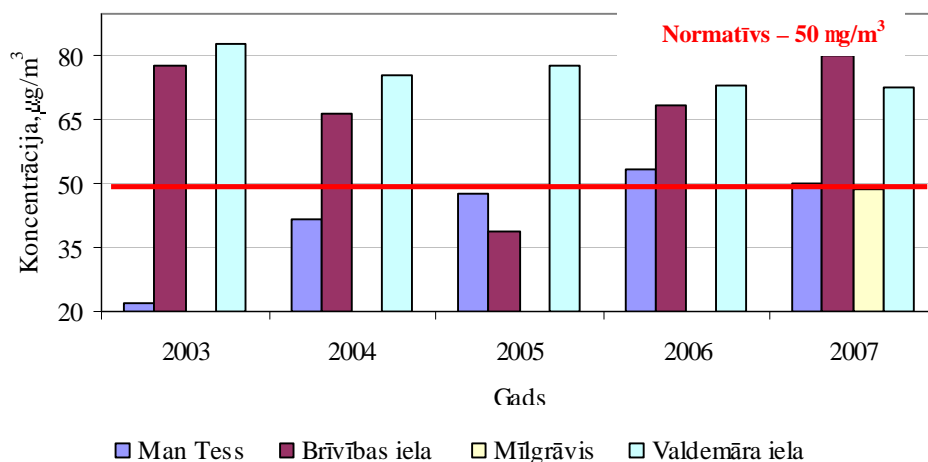
Cietās daļiņas (PM₁₀). Salīdzinot 2006. un 2007.gada monitoringa rezultātus, novērojams neliels gada vidējo koncentrāciju samazinājums transporta ietekmes novērtējuma stacijās (Kr.Valdemāra ielā un Brīvības ielā), būtisks gada vidējo koncentrāciju samazinājums konstatēts rūpnieciskā piesārņojuma novērtējuma stacijā „Man-Tess”. Analizējot diennakts koncentrācijas, būtiskas izmaiņas nav konstatētas stacijā Kr.Valdemāra ielā, savukārt Brīvības ielā novērots šo koncentrāciju pieaugums. Cieto daļiņu novērojumu rezultāti attēloti 3. un 4.attēlā.

Kopš 2003.gada vidējo koncentrāciju normatīvs ir ticis pārsniegts abās transporta ietekmes novērtējuma stacijās – Kr.Valdemāra ielā un Brīvības ielā. Arī noteiktais diennakts normatīvs laika periodā no 2003. - 2007.gadam abās iepriekš minētajās stacijās ticis pārsniegts katru gadu. Kr.Valdemāra ielā noteiktais diennakts normatīvs

pārsniegts 122 reizes (gan 2006., gan 2007.gadā), savukārt Brīvības ielā 2007.gadā konstatēts augstākais pārsniegšanas gadījumu skaits novērojumu vēsturē – 147 reizes.



3.attēls. Cieto daļiņu PM₁₀ gada vidējā koncentrācija monitoringa stacijās Rīgā [dati: LVĢMA]

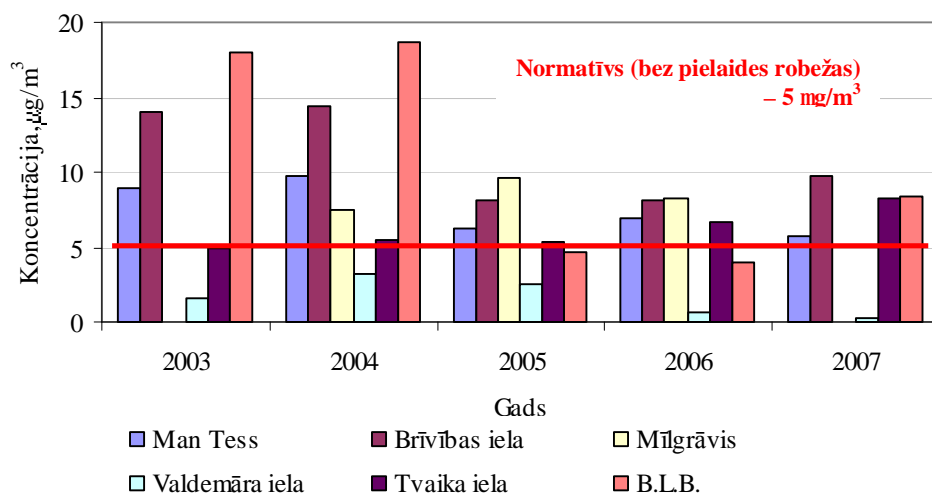


4.attēls. Cieto daļiņu PM₁₀ diennakts 36.augstākā koncentrācija monitoringa stacijās Rīgā [dati: LVĢMA]

Tomēr šobrīd nav pietiekami kvalitatīvu datu par piesārņojumu ar PM10 visā pilsētā.

Attiecībā uz PM₁₀ normatīvu svarīgi, ka šobrīd tiek izstrādāti grozījumi MK 21.10.2003. noteikumos Nr.588 „Par gaisa kvalitāti”, t.sk. labojumi attiecībā uz PM₁₀, jo šobrīd izveidojusies neatbilstība ar ES prasībām. 2008.gada 14.aprīlī 2.lasījumā apstiprināta Eiropas Parlamenta un Padomes direktīva „Par apkārtējā gaisa kvalitāti un tīrāku gaisu Eiropai”, kurā PM₁₀ noteikts gada normatīvs (40 µg/m³) un diennakts normatīvs (50 µg/m³), kuru gada laikā atļauts pārsniegt 35 reizes. Pie tam PM₁₀ piesārņojumā netiks ņemta vērā atkārtota daļiņu suspensija pēc ceļu nokaisīšanas ar smiltīm vai sāli ziemā. Tas nozīmē, ka samazināsies PM₁₀ normatīvu pārsniegumu vietas un skaits.

Benzols (C₆H₆). Salīdzinot 2005. - 2007.gada monitoringa rezultātus, augstākas gada vidējās koncentrācijas novērotas monitoringa stacijās „Tvaika iela”, „BLB” un Brīvības ielā. Benzola novērojumu rezultāti apkopoti 5.attēlā. Benzolam noteiktais robežlielums – 5 µg/m³ stāsies spēkā 2010.gadā.



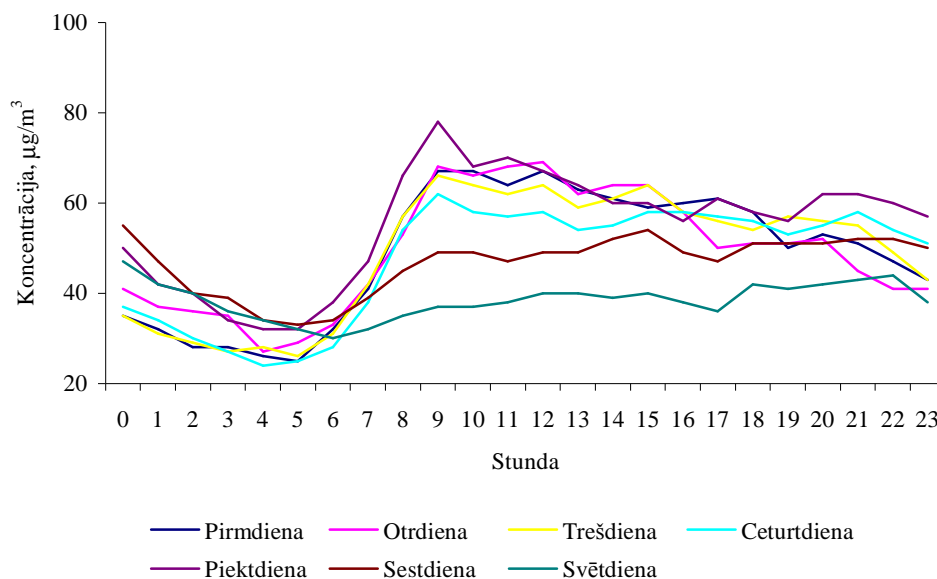
5.attēls. Benzola gada vidējā koncentrācija monitoringa stacijās Rīgā [dati: LVĢMA]

Analizējot gaisa kvalitātes monitoringa rezultātus, redzams, ka transporta ietekmes novērtējuma stacijās konstatētās cieto daļiņu un slāpekļa dioksīda koncentrācija pārsniedz noteiktos normatīvus. Tieši šīs abas monitoringa vietas raksturojamas kā tipiski ielu kanjoni. Šādās vietās raksturīga atšķirīga piesārņojošo vielu izkliede - bieži vien izkliedi nosaka termiski inducētā turbulence, bet ne mehāniski inducētā, kas ir raksturīga atklātai vietai.

Izkliedes procesos īpaši būtisks ir ne tikai vēja ātrums, bet arī tā virziens. Gadījumos, kad vēja pūšanas virziens sakrīt ar ielas posma (kanjona) orientāciju telpā, piesārņojošo vielu izkliede veiksmīgi norit vēja pūšanas virzienā, savukārt gadījumos, kad vējš pūš šķērsvirzienā – piesārņojošo vielu izkliedes process ir sarežģītāks un atsevišķos gadījumos pat atkarīgs no ēku jumtu konstruktīvajiem risinājumiem.

Piesārņojošo vielu emisija ielu kanjonos ir cieši saistīta ar transporta līdzekļu kustības intensitāti un to koncentrācijas ir mainīgas ne tikai diennakts, bet arī nedēļas griezumā.

Analizējot stundas vidējās koncentrācijas diennakts laikā (6.attēls), redzams, ka neatkarīgi no dienas, cieto daļiņu koncentrācija laika posmā no plkst. 0⁰⁰ līdz 6⁰⁰ ir tuva, atšķirības (vidēji līdz 37 %) konstatētas starp darba dienām un brīvdienām.



6.attēls. Cieto daļiņu stundas vidējo koncentrāciju variācijas diennakts laikā dažādās nedēļas dienās novērojumu stacijā Kr.Valdemāra ielā

Kopumā gaisa kvalitātes monitoringa rezultāti rāda, ka intensīvās autotransporta satiksmes dēļ pilsētā tiek pārsniegti cilvēka veselības aizsardzībai noteiktie robežlielumi šādām vielām:

- Ø slāpekļa dioksīda gada vidējā koncentrācija (1.attēls);
- Ø cieto daļiņu PM₁₀ gada un diennakts koncentrācija (3. un 4.attēls);
- Ø benzola gada vidējā koncentrācija (5.attēls).

Attiecībā uz Brīvostas teritoriju kopumā jāsecina, ka lielākā daļa monitorēto piesārņojošo vielu nepārsniedz un pat netuvojas normatīvajiem lielumiem, izņemot benzolu, kura koncentrācija sakrīt ar robežlielumu, un līdz ar to piesārņojuma pieaugums nav pieļaujams, kā arī putekļus, kas šobrīd pārsniedz gan gada, gan diennakts robežlielumu. Līdz 2005.gadam visu piesārņojošo vielu visi robežlielumi Brīvostas teritorijā tika ievēroti, t.i. pārsniegumu nebija.

Jāatzīmē arī fakts, ka benzola normatīvi turpinās pazemināties līdz 2010.gadam, sasniedzot gada vidējo atļauto koncentrāciju 5 µg/m³.

Grozījumu izvērtējums

Grafisko daļu grozījumu vērtējums Rīgas pilsētā iekļauts 5.tabulā.

5.tabula

Būtisko grozījumu sadalījums pēc to vērtējuma

N.p.k.	Pozitīvi vērtētie būtiskie grozījumi	Neitrāli vērtētie būtiskie grozījumi	Negatīvi vērtētie būtiskie grozījumi
1.	2.1.1.	2.1.43.	2.1.6.h
2.	2.1.1.c	2.1.1.i	2.1.34.a
3.	2.1.1.k	2.1.1.l	2.1.34.d
4.	2.1.1.e	2.1.1.f	2.2.13.*
5.	2.1.1.m	2.1.1.a.	

6.	2.1.17.	2.1.1.b	
7.	2.1.18.	2.1.1.d.	
8.	2.1.29.	2.1.6.d	
9.	2.1.30.	2.1.6.n	
10.	2.1.34.f	2.1.6.s	
11.	2.1.35.a	2.1.14. un 2.2.6.	
12.	2.1.35.f	2.1.8.; 2.2.3. (1)	
13.	2.1.5. un 2.2.15.	2.1.8.; 2.2.3. (2)	
14.	2.2.23.	2.1.8.; 2.2.3. (3)	
15.	2.3.	2.1.19.	
16.	1-15	2.1.21.	
17.	1-17	2.1.34.c	
18.	1-18	2.1.34.g	
19.	1-19	2.1.39.	
20.		2.2.14.	
21.		2.2.24.	
22.		2.2.25.	
23.		2.2.27.	
24.		2.1.3.	
25.		2.2.29.	

Rīgas teritorijas plānojuma 2006. - 2018.gadam būtiskie grozījumi teritorijas plānotajā (atļautajā) izmantošanā, kurus paredzēts īstenot Rīgas pilsētas administratīvajās robežās, izvirzot kopumā 42 būtiskos grozījumus, no kuriem 19 ir pozitīvi, 20 neitrāli un 3 negatīvi vērtēti. Katram šim grozījumam dots teritorijas esošās situācijas vērtējums un analizētas iespējamās ietekmes uz vidi, kuras veidosies grozījuma rezultātā un, summējoties ar jau esošajām ietekmēm. **Pozitīvi vērtētie grozījumi** ir vērsti uz Apstādījumu un dabas teritorijas saglabāšanu pilsētā (1-15, 1-17, 1-18, 1-19, 2.3., 2.1.35.a, 2.1.35.f, 2.1.5.) un uz Piejūras dabas parka (2.1.1.; 2.1.1.c; 2.1.1.e; 2.1.1.k; 2.1.1.m), mikroliegumu pastāvēšanai (2.1.17. un 2.1.18.) un Ziemeļblāzmas kultūrvēsturiskā kompleksa pastāvēšanai (2.1.30.) nepieciešamā teritorijas plānotās (atļautās) izmantošanas veida nodrošināšanu, kā arī pozitīvi tiek vērtēts Ražošanas un rūpnieciskās apbūves teritorijas izmantošanas veida maiņa uz Tehniskās apbūves teritoriju stāvparka izveidei.

Neitrāli vērtētie grozījumi ir vērsti uz pilsētas elektroapgādei nepieciešamās tehniskās apbūves nodrošināšanu (2.1.6.d; 2.1.6.n; 2.1.6.s), Piejūras dabas parka teritorijas plānotās (atļautās) izmantošanas atbilstību MK 14.03.2006. noteikumos Nr.204 „Dabas parka „Piejūra” individuālie izmantošanas un aizsardzības noteikumi” noteiktajam dabas parka zonējumam (2.1.1.i; 2.1.1.l; 2.1.1.f; 2.1.1.a; 2.1.1.b; 2.1.1.d), stāvparku infrastruktūras nodrošināšanu pilsētā (2.1.34.c; 2.1.34.g; 2.1.14.), teritorijas apbūvi vietās, kur spēkā esošajā teritorijas plānojumā noteiktas Apstādījumu un dabas teritorijas, bet dabā šajās teritorijas jau notiek saimnieciskā darbība (piem., stāvlaukums Biķernieku ielā - 2.1.21., jaunas dzīvojamās apbūves veidošanu Sužos degradētā teritorijā un jau esoša jauktas apbūves darbība Apstādījumu un dabas teritorijā Ziepiņkalna ielā - 2.1.39.), kā arī teritorijas izmantošanas veidu maiņa Torņakalna administratīvā centra teritorijā – 2.1.8. Neitrāli vērtējamie grozījumi ir vērsti arī uz teritorijas plānojuma precizēšanu liegumos, kuri būtiski nemaina (2.1.19.

– netiek mainīts plānojums) vai būtiski negatīvi neietekmē dabas teritorijas (Airu ielā b/n Vecdaugavas dabas liegumā - 2.1.43).

Negatīvi vērtētie grozījumi ir vērsti uz pilsētas elektroapgādei nepieciešamās tehniskās apbūves nodrošināšanu un stāvparku infrastruktūras nodrošināšanu bioloģiski vērtīgās teritorijās. Transformatoru apakšstacijas izveidei veikts grozījums 2.1.6.h - Eiropas nozīmes veģetācijas daudzveidībai nozīmīgā teritorijā, stāvparka izveidei veikti grozījumi 2.1.34.a - Latvijas nozīmes veģetācijas daudzveidībai nozīmīgā teritorijā un 2.1.34.d. – meža platībās pilsētā.

Kā piemēri grozījumu un alternatīvu izvērtējumam iekļauti:

- 1) pozitīvi vērtēts grozījums Rīgas teritorijā, izņemot brīvostas teritoriju - **grozījums 2.1.1.k Dabas parka „Piejūra”;**
- 2) neitrāli vērtēts grozījums Rīgas teritorijā, izņemot brīvostas teritoriju - **Grozījums 2.1.43. Airu ielā b/n** (kad.Nr.01001201067);
- 3) negatīvi vērtēts grozījums Rīgas teritorijā, izņemot brīvostas teritoriju - **Grozījums 2.1.6.h Bauskas ielā b/n, pie Dienvidu tilta;**
- 4) pozitīvi vērtēts grozījums Rīgas brīvostas teritorijā - **Mangaļsalas ielas un Traleru ielas stūris;**
- 5) neitrāli vērtēts grozījums Rīgas brīvostas teritorijā - **Mangaļsala. Teritorija šaurā joslā gar Rīgas jūras līča piekrasti;**
- 6) negatīvi vērtēts grozījums Rīgas brīvostas teritorijā - **Pārējā Spilves plāvu teritorija** (~90 ha platībā).

Grozījums 2.1.1.k Dabas parka „Piejūra” - teritorijā Vecāķos starp Kāpu prospektu un jūru teritorijas plānotās (atļautās) izmantošanas veids tiek grozīts no Publiskas apbūves teritorijas ar apstādījumiem (AP) ar maksimāli atļauto stāvu skaitu 3 stāvi lielākajam zemes gabalam (~8 ha) uz Apstādījumu un dabas teritoriju (turpmāk - ADT) un diviem mazākiem zemes gabaliem (kopā ~2 ha) uz Publiskās apbūves ar apstādījumiem teritoriju (AP) ar apbūvi, ne augstāku par 3 stāviem.

Lielākajā zemes gabalā, kur veikts grozījums uz ADT, atrodas jau esoša sabiedriska rakstura apbūve – vasaras kafejnīca Pludmales ielā 17 un vasaras kafejnīca vai restorāns Pludmales ielā 21a. Grozījuma teritorija sakrīt ar dabas parka zonu (saskaņā ar MK 14.03.2006. noteikumos Nr.204 „Dabas parka „Piejūra” individuālie izmantošanas un aizsardzības noteikumi” noteikto dabas parka zonējumu) Grozījums nodrošinās jaunas apbūves neveidošanu šajā teritorijā un līdz ar to *Natura 2000* teritorijas aizsardzību. Tādējādi šim grozījumam paredzama pozitīva ietekme uz dabas parku „Piejūra”, tā ekoloģiskajām funkcijām, integritāti, kā arī izveidošanas un aizsardzības mērķiem.

Arī divos mazākajos zemes gabalos, kuru teritorija sakrīt ar dabas parka neitrālo zonu (saskaņā ar MK 14.03.2006. noteikumos Nr.204 noteikto dabas parka zonējumu), izvietotas sabiedriskas būves – vienā ietilpst asfaltēts laukums ar atpūtas soliņiem pludmales apmeklētājiem un restorāns „Saules mednieks” Pludmales ielā 20, bet otrā ietilpst kafejnīca un Rīgas domes Rīgas pašvaldības policijas Īdenslīdzēju, glābēju un civilās aizsardzības nodaļas Glābšanas stacija „Vecāķi” – un tās nodrošina kvalitatīvāku un drošāku atpūtu dabas parka „Piejūra” apmeklētājiem.

Darbība, kura tiek atļauta ar konkrēto grozījumu, ir esoša un līdz ar to paredzams, ka tā, tāpat kā līdz šim nav radījusi, tā arī turpmāk neradīs negatīvu ietekmi uz dabas parku „Piejūra”, tā ekoloģiskajām funkcijām, integritāti, kā arī izveidošanas un aizsardzības mērķiem.

Plānojot jaunas saimnieciskas darbības un to realizācijā piemērojot nozares labākās pieejamās tehnoloģijas, nav sagaidāma būtiska negatīva ietekme uz vidi tādā apjomā, lai tiktu pārsniegti vides kvalitātes normatīvi. Tomēr, pamatojoties uz piesardzības principu, jaunām rūpnieciskām darbībām ar potenciālu ietekmi uz vidi, būtu jāveic kāda no ietekmes uz vidi novērtējuma procedūrām.

Ņemot vērā to, ka teritoriāli lielākajā grozījuma teritorijā veiktajām izmaiņām ir paredzama pozitīva ietekme uz vidi, grozījums tiek vērtēts **pozitīvi**.

Alternatīvu izvērtējums pozitīvi vērtētajiem grozījumiem. „Nulles” tipa alternatīva ietver gadījumu, kad paredzētā darbība netiek īstenota vispār (šajā gadījumā netiek apstiprināti pozitīvi vērtētie būtiskie grozījumi).

Pie pozitīvi vērtētajiem grozījumiem pieder **grozījumi Piejūras dabas parkā**, kur veiktas izmaiņas no apbūves ar apstādījumiem teritorijas uz apstādījumu un dabas teritoriju un gadījumā, ja šie grozījumi (2.1.1.; 2.1.1.c; 2.1.1.e; 2.1.1.k; 2.1.1.m) netiks veikti („nulles” alternatīva), tad joprojām pastāvēs pretruna starp Rīgas teritorijas plānojumā 2006. – 2018.gadam noteikto plānoto (atļauto) zemes izmantošanu - apbūves ar apstādījumiem, un MK 14.03.2006. noteikumos Nr.204 „Dabas parka „Piejūra” individuālie izmantošanas un aizsardzības noteikumi” noteikto dabas parka zonējumu, kas nosaka, ka šajās teritorijās ir spēkā dabas parka zona, kurā aizliegts (18.punkts): „veikt zemes transformāciju [...]; sadalīt zemes īpašumus zemes vienībās, kuras mazākas par 10 ha; mainīt zemes lietošanas mērķi”. Apbūves ar apstādījumiem teritorijās saskaņā ar RD 20.12.2005. saistošajiem noteikumiem Nr.34 „Rīgas teritorijas izmantošanas un apbūves noteikumi” nolūki, kādos atļauts izmantot apbūvei zemes gabalus (arī to daļas) konkrētā apbūves ar apstādījumiem teritorijā saskaņā ar teritorijas plānojumu, ir:

1) publiskā apbūve ar apstādījumiem (AP):

- Ø pārvaldes iestāde;
- Ø izglītības iestāde;
- Ø kultūras iestāde;
- Ø zinātnes iestāde;
- Ø ārstniecības iestāde;
- Ø sociālās aprūpes iestāde;
- Ø sporta būve.

2) sporta un rekreācijas apbūve ar apstādījumiem (AS):

- Ø sporta būve;
- Ø rekreācijas iestāde.

3) dzīvojamā apbūve ar apstādījumiem (ADz):

- Ø savrupmāja;
- Ø dvīņu māja;
- Ø rindu māja;
- Ø mazstāvu daudzdzīvokļu nams;
- Ø daudzstāvu daudzdzīvokļu nams.

Apbūves ar apstādījumiem teritorijās stingrākie nosacījumi attiecībā uz zemes gabala lielumu ir Dzīvojamajai apbūvei ar apstādījumiem: „zemes gabala lielums savrupmājai vai dvīņu mājai nedrīkst būt mazāks par 2000 m², neskaitot tauvas joslas aizņemto platību, ja tāda ir”.

Tātad šajā gadījumā „nulles” alternatīva tiek noraidīta, jo tās rezultātā saglabātos neatbilstība starp Rīgas pilsētas teritorijas plānojumu un Piejūras dabas parka individuālajiem izmantošanas un aizsardzības noteikumiem, kas sarežģītu iespēju ikvienam ilgtermiņā plānot savu dzīvi, arī saimniecisko darbību, jo nebūtu pilnīgi skaidrs, kādam nosakāmam un paredzamam mērķim pašvaldības teritorija tiks izmantota.

Pozitīvi vērtēto grozījumu gadījumā „nulles” **alternatīvas apskatīšana ir tīri teorētiska**, jo nav nekādu vides aizsardzības mērķu, lai šo grozījumu gadījumā, kas radīs tikai pozitīvas ietekmes uz pilsētvidi un iedzīvotāju dzīves kvalitāti, izvēlētos šos grozījumus neveikt, tātad piemērotu „nulles” alternatīvu.

Līdz ar to netiek apskatītas arī citas alternatīvas – **platības alternatīva, vietas alternatīva un tehnoloģijas alternatīva**, jo paredzētie grozījumi tieši tādā apjomā, vietā un veidā nodrošinās maksimāli iespējamo Apstādījumu un dabas teritoriju platību saglabāšanu un jaunu veidošanu Rīgā, kā arī citas pozitīvas izmaiņas pilsētvidē. Teorētiski būtu iespējams apskatīt arī platības alternatīvu, jo lielākā platībā veiktas izmaiņas uz Apstādījumu un dabas teritoriju vēl vairāk veicinātu vides kvalitātes uzlabošanu pilsētā, tomēr šādai alternatīvai nebūtu pietiekama pamatojuma, jo šajos grozījumos diskusiju, pētījumu un plānošanas pasākumu rezultātā jau izvēlētas iespējamās ”zaļās” teritorijas, kas tiks nostiprinātas ar Apstādījumu un dabas teritorijas statusu - grozījumi Nr.2.3., pamatojoties uz apjomīgu Rīgas iekšpagalmu izpēti, mikroliegumu un Piejūtas dabas parkā ar Rīgas teritorijas plānojuma 2006. – 2018.gadam grozījumiem ieviestais plānojums pilnībā atbilst Vides ministrijas lēmumā par mikroliegumu izveidošanu un Piejūras dabas parka izmantošanu regulējošajos MK 14.03.2006. noteikumos Nr.204 noteiktajam parka zonējumam, Atsevišķi grozījumi nelielās platībās tiks veikti optimāli iespējamā platībā (2.1.29.; 2.1.30.; 2.1.35.a; 2.1.35.f; 2.1.5.un 2.2.15., kā arī grozījumi Nr. 1-13 līdz Nr. 1-25, ar kuriem esošas apstādījumu vai skvēru teritorijas tiek iestrādātas plānojumā kā ADT), jo šajā vietā dabā nav lielākas dabas pamatnes teritorijas, ko potenciāli izvirzīt par Apstādījumu un dabas teritoriju.

Grozījums 2.1.43. Airu ielā b/n (kad.Nr.01001201067) veikts no Publiskas apbūves teritorijas ar apstādījumiem (AP) uz Dzīvojamās apbūves ar apstādījumiem teritoriju (ADz) ar apbūvi, ne augstāku par 3 stāviem un teritorijas ¼ daļa iezīmēta kā virszemes ūdensobjektu aizsargjosla – Apstādījumu un dabas teritorija.

Minētā teritorija atrodas dabas liegumā „Vecdaugava”, kas ir nozīmīga klaju iekšzemes kāpu pļavu ar kāpsmildzeni un jūrmalas pļavu aizsardzības teritorija, kā arī lielākā jūrmalas armērijas atradne Latvijā. Liegums ir arī nozīmīga putnu ligzdošanas vieta. Liegumam izstrādāts dabas aizsardzības plāns, bet nav apstiprināti individuālie aizsardzības un izmantošanas noteikumi. Liegumā atrodas arī arheoloģijas piemineklis – vecās Daugavgrīvas klosteris un seno nocietinājuma sistēmu paliekas – zemes valnis un grāvju sistēma.

Dabas lieguma teritorijā vēl līdz 2005.gadam bijis izvietots Vecdaugavas novadpētniecības un zvejniecības muzejs, tomēr tur dabā esošā „Skanstenieku” māju apbūve ir privātīpašums un publiska lietojuma ēku šajā teritorijā pašlaik nav.

Grozījumu Rīgas domes 2005.gada 20.decembra saistošajos noteikumos Nr.34 „Rīgas teritorijas izmantošanas un apbūves noteikumi” 395.punkts nosaka, ka Vecdaugava, Airu iela ir apbūves aizsardzības teritorija, līdz ar to uz to attiecas 398.punkts „Visu kultūras pieminekļu un apbūves aizsardzības teritoriju apbūves noteikumi”:

- 1.1. Jaunbūves projektē un būvē tā, lai tās iekļautos apkārtējā apbūves ainavā, ņemot vērā vides mērogu, struktūru, kompozīcijas principus, vizuālas saiknes ielu un laukumu telpā un konkrētās vietas struktūras evolūcijas likumsakarības.
- 1.2. Saglabā vēsturisko teritorijas apstādījumu raksturu.
- 1.3. Konkrētā zemesgabalā atļauto stāvu skaitu un apbūves tehniskos rādītājus nosaka atbilstoši iedibinātajam stāvu skaitam un apbūves tehniskajiem rādītājiem.

„Vecdaugavā (Airu iela) papildus ievēro šādus apbūves noteikumus:

- Ø aizliegta zemesgabalu sadalīšana;
- Ø saglabā un renovē esošo apbūvi ar tai raksturīgo pilsētībūvniecisko struktūru;
- Ø rekonstruējot esošo apbūvi, saglabā apjoma un fasāžu veidojumu pret ielu, vienotu žogu izvietojumu;
- Ø jaunbūves apjomu veido konkrētās teritorijas apbūves mērogā, ievērojot tai raksturīgos apbūves raksturlielumus – koka vai mūra apbūves augstumu, ēku apjomu proporcijas, jumtu formas, fasāžu ritmu un dominējošos apdares materiālus. Nav atļauta tādu jaunbūvju būvniecība, kas telpiski vai kompozicionāli, vai materiālu pielietojuma ziņā konkurē ar vēsturiski pastāvējušo apbūvi.”

Darbība, kura tiek atļauta ar konkrēto grozījumu, ir esoša un attiecas uz teritoriju mazāk nekā 2 ha platībā, no kuras ¼ daļa tiek noteikta kā virzemes ūdens objektu aizsargjosla – tāpat Apstādījumu un dabas teritorija. Līdz ar to paredzams, ka esošā darbība, tāpat kā līdz šim nav radījusi, tā arī turpmāk neradīs negatīvu ietekmi uz Vecdaugavas dabas liegumu, tā ekoloģiskajām funkcijām, integritāti, izveidošanas un aizsardzības mērķiem, kā arī uz arheoloģijas pieminekļa saglabāšanu. Aizsargjoslas noteikšana radīs tikai pozitīvu ietekmi uz Vecdaugavas dabas liegumu. Grozījums uzskatāms par precizējošu un līdz ar to tiek vērtēts **neitrāli**.

Alternatīvu izvērtējums neitrāli vērtētajiem grozījumiem. Pie neitrāli vērtētajiem grozījumiem pieder **grozījumi Piejūras dabas parkā**, kuru ietvaros grozīta zemes atļautā (plānotā) izmantošana no Apstādījumu un dabas teritorijas uz Apbūves ar apstādījumiem teritoriju, bet tikai saskaņā ar Piejūras dabas parkā spēkā esošo zonējumu un vietās, kur paredzēta parka apmeklētājiem nepieciešamā infrastruktūra (2.1.1.i.; 2.1.1.a), precizētas Apbūves ar apstādījumiem teritoriju platības atbilstoši Piejūras dabas parka zonējumu regulējošajiem MK 14.03.2006. noteikumiem Nr.204 (2.1.1.i; 2.1.1.b; 2.1.1.d), mainīts Apbūves ar apstādījumiem teritorijas veids (no publiskās (AP) uz sporta (AS) u.tml.), kas no ietekmes uz vidi vērtējuma viedokļa būtiski nemaina plānotās (atļautās) izmantošanas mērķi (2.1.1.f.; 2.1.1.d), tomēr precizē zemes izmantošanu atbilstoši esošajai un MK 14.03.2006. noteikumos Nr.204 paredzētajai.

Grozījums 2.1.43. Airu ielā b/n veikts no Publiskas apbūves teritorijas ar apstādījumiem (AP) uz Dzīvojamās apbūves ar apstādījumiem teritoriju (ADz) ar apbūvi, ne augstāku par 3 stāviem.

„Nulles” alternatīvas realizācija šī grozījuma gadījumā nozīmēs to, ka *Natura 2000* teritorijā tiek saglabāts plānotās (atļautās) izmantošanas mērķis, kas paredz iespējas potenciālai apbūvei, ar nosacījumu saglabāt zemesgabala brīvo platību ne mazāku par 80% un maksimālo apbūves intensitāti 90%, iepretim grozījumam, kas nodrošinātu piemērotu zemes izmantošanu šajā vietā jau esošajai dzīvojamai apbūvei (ADz), ar nosacījumu paredzēt zemesgabala brīvo teritoriju 120% un maksimālo apbūves intensitāti 60%.

Līdz ar to „nulles” alternatīva grozījumam 2.1.43. Airu ielā b/n tiek noraidīta, jo tās rezultātā tiktu pieļauta intensīvākas apbūves slodze dabas lieguma „Vecdaugava” teritorijā.

Grozījums 2.1.6.h Bauskas ielā b/n, pie Dienvidu tilta zemes gabalam ar kadastra Nr.01001190245 veikts no Apstādījumu un dabas teritorijas (ADT) uz Tehniskās apbūves teritoriju (TAT ~ 0,25 ha).

Zemes gabalu klāj mežs un tas saskaņā ar 2003. - 2004.gadā SIA „TOP VIDE” veiktā apjomīgā pētījuma „Dabas pamatnes teritorijas precizēšana Rīgas pilsētas teritorijas plānojumam” rezultātiem ir atzīmēts kā „Eiropas nozīmes veģetācijas daudzveidībai nozīmīga teritorija”. Diemžēl vērtējuma ietvaros nav pieejami detalizēti šīs teritorijas apsekojuma dati, līdz ar to nav informācijas par konkrētām aizsargājamām sugām, kuras konstatētas šajā teritorijā. Tādējādi pētījums būtu jāuzskata par indikatīvu, kas tomēr nedod tiešu priekšstatu par šīs nelielās teritorijas nozīmi veģetācijas daudzveidības saglabāšanā. Jāuzsver, ka šai teritorijai nekad nav bijis piešķirts aizsardzības statuss.

Zemes gabalu kā nepieciešamu jaunas transformatoru apakšstacijas izbūvei un līdz ar to nepieciešamību veikt zemes plānotās (atļautās) izmantošanas mērķa maiņu no ADT uz TAT norādījusi VAS „Latvenergo”. TAT teritorijās zemesgabala apbūves tehniskos rādītājus un apbūves augstumu nosaka Rīgas pilsētas būvvalde ar arhitektūras un plānošanas uzdevumu, izvērtējot konkrēto pilsēt būvniecisko situāciju.

Pirms plānotās darbības īstenošanas, šajā zemes gabalā būtu jāveic atkārtota biotopu inventarizācija, lai apzinātu tajā potenciāli esošās dabas daudzveidības vērtības – īpaši aizsargājamus biotopus (nosaka MK 05.12.2000. noteikumi Nr.421), īpaši aizsargājamās sugas un ierobežoti izmantojamās īpaši aizsargājamās sugas (nosaka MK 14.11.2000. noteikumi Nr.396) un Eiropas Savienības prioritārās sugas un biotopus (nosaka MK 21.02.2006. noteikumi Nr.153). Pēc tam, balstoties uz samērīguma principu, būtu jāizvērtē teritorijas platība, kurā šīs vērtības apbūves rezultātā tiks iznīcinātas, un zaudējuma nozīmīgums attiecībā pret līdzīgām vērtībām blakusteritorijās (grozījuma platība ir neliela un neiznīcinās visu biotopu), pārējā Rīgas pilsētas teritorijas un Latvijas mērogā.

19.04.2000. Sugu un biotopu aizsardzības likums (ar grozījumiem) nosaka aizliegtās darbības ar īpaši aizsargājamo sugu augiem, sēnēm un ķērpjiem. Aizliegta ir to:

- 1) lasīšana, noplūķšana un izrakšana, kā arī dzīvotņu postīšana;

- 2) savvaļā ievāktu augu audzēšana, kolekcionēšana, transportēšana, dāvināšana, pārdošana vai mainīšana, kā arī piedāvāšana pārdošanai vai apmaiņai.

Grozījuma ietekme saskaņā ar augstākminēto, balstoties uz piesardzības principu, šobrīd vērtējama kā **negatīva**. Būtu jāizskata iespēja apakšstaciju izvietot blakus esošajās Jauktas apbūves vai Dzīvojamās apbūves teritorijās, lai ne tikai saglabātu šajā meža nogabalā potenciāli esošo bioloģisko daudzveidību, bet arī nodrošinātu augstāku vides kvalitāti pilsētas iedzīvotājiem, kas ir grozītajos Apbūves noteikumos minētā ADT teritorijas galvenā funkcija pilsētā. Ja tomēr nav iespējams atrast citu piemērotu vietu (no tehniskā, īpašumtiesību u.c. viedokļa) apakšstacijas izbūvei, tad, ņemot vērā elektroenerģijas jaudas nodrošinājuma aktualitāti pilsētā, grozījums ir akceptējams un ir pieļaujams šajā vietā paredzēt TAT, kā rezultātā, iespējams, tiek iznīcināts kāds no potenciāli teritorijā esošajiem aizsargājamo veģetācijas sugu īpatņiem.

Rīcību šādā gadījumā reglamentē MK 13.03.2001. noteikumi Nr.117 „Noteikumi par zaudējumu atlīdzību par īpaši aizsargājamo sugu indivīdu un biotopu iznīcināšanu vai bojāšanu”. Noteikumi paredz, ka Vides valsts inspekcija, Reģionālā vides pārvalde, īpaši aizsargājamās dabas teritorijas administrācija, kā arī Valsts meža dienests atbilstoši savai kompetencei kontrolē šajos noteikumos noteikto prasību ievērošanu, kā arī aprēķina īpaši aizsargājamajām sugām un biotopiem nodarītos zaudējumus.

Lai segtu īpaši aizsargājamo sugu indivīdu iznīcināšanas (dzīvnieku sugas indivīdu nogalināšana, augu sugas indivīdu ciršana, izrakšana, vākšana) vai bojāšanas (dzīvnieku sugas indivīdu ievainošana, augu sugas indivīdu lasīšana, noplūkšana, dzīvotņu postīšana) dēļ radītos zaudējumus, to atlīdzības apmēri ir noteikti atbilstoši īpaši aizsargājamo sugu iedalījumam grupās atkarībā no to apdraudētības, sastopamības un nozīmīguma.

Jaunā apakšstacija sastāvēs no transformatoru, aizsardzības un sadales iekārtām, kas nodrošinās elektroenerģijas sadali un piegādi patērētājiem. Objektam saskaņā ar grozītajiem Apbūves noteikumiem nosakāma aizsargjosla ap to – zemesgabals un gaisa telpa, ko norobežo nosacīta vertikāla virsma 1 m attālumā ārpus šo iekārtu nožogojuma vai vistālāk izvirzīto daļu projekcijas uz zemes. Apakšstacijas stāvu skaits un stāvu augstums nosakāms projektā atbilstoši ēkas tehnoloģiskajam risinājumam.

Nav paredzama trokšņa vai ķīmisku vielu emisija no plānotās apakšstacijas un tai piegulošās teritorijas. Zemes plānotās (atļautās) izmantošanas maiņa no ADT uz TAT un sekojoša transformatoru apakšstacijas izbūve tajā mainīs tās ainavisko vērtību, tāpēc pozitīvi vērtējams ir elektroenerģijas pievadīšanas risinājums - kabeļu līnija, kas novērsīs negatīvo ietekmi uz ainavu.

Alternatīvu izvērtējums negatīvi vērtētajiem grozījumiem. „Nulles” tipa alternatīva ietver gadījumu, kad paredzētā darbība, apbūve, netiek īstenota vispār. Izvēloties negatīvi vērtēto grozījumu nepieņemšanu, teritorijās nebūs atļauta tehniskā, stāvparku, publiskā un savrupmāju apbūve, 7.1.1.1. nodaļā norādītās negatīvās ietekmes uz vidi neveidosies un teritorijās turpināsies dabas videi (vietās, kurās zemes plānotās (atļautās) izmantošanas maiņa grozījumu ietvaros ir veikta no Apstādījumu un dabas teritorijas) raksturīgi procesi.

Katram negatīvi vērtētajam grozījumam izvērtētas reāli iespējamās alternatīvas – „nulles” tipa alternatīva, vietas alternatīva, tehnoloģijas alternatīva, platības alternatīva.

Grozījums 2.1.6.h Bauskas ielā b/n, pie Dienvidu tilta veikts no Apstādījumu un dabas teritorijas (ADT) uz Tehniskās apbūves teritoriju (TAT; ~0,25 ha).

„Nulles” alternatīva šī grozījumu gadījumā nozīmēs to, ka zemes gabalu, kuru kā nepieciešamu jaunas transformatoru apakšstacijas izbūvei un līdz ar to esošās elektroapgādes sistēmas Rīgas pilsētā modernizēšanai, lai nodrošinātu pietiekamu elektroenerģijas jaudu visos mikrorajonos, norādījusi VAS „Latvenergo”, kurā īpašumtiesības atļauj veikt zemes plānotās (atļautās) izmantošanas maiņu uz TAT un izbūvēt transformatoru apakšstaciju vietā, kur tas ir teritoriāli izdevīgi elektroenerģijas sadalei pilsētā, nevarēs izmantot apakšstacijas izbūvei. Tajā pašā laikā teritorija atzīta par Eiropas nozīmes veģetācijas daudzveidībai nozīmīgu teritoriju (skat. 6.1.2.nodaļu), kas grozījuma „nulles” alternatīvas piemērošanas gadījumā nozīmēs teritorijas saglabāšanu līdzšinējā kvalitātē un dabas procesu netraucētu norisi.

„Nulles” tipa alternatīvas īstenošanas gadījumā tiktu ievēroti vairāki nozīmīgi Vides aizsardzības likumā noteiktie vides politikas principi:

- 1) piesardzības princips - ir pieļaujams ierobežot vai aizliegt darbību vai pasākumu, kurš var ietekmēt vidi vai cilvēku veselību, bet kura ietekme nav pietiekami izvērtēta vai zinātniski pierādīta, ja aizliegums ir samērīgs līdzeklis, lai nodrošinātu vides vai cilvēku veselības aizsardzību (3.panta 1.daļas 2.punkts);
- 2) novēršanas princips — persona (šajā gadījumā lēmuma pieņēmējs), cik iespējams, novērš piesārņojuma un citu videi vai cilvēku veselībai kaitīgu ietekmju rašanos, bet, ja tas nav iespējams, novērš to izplatīšanos un negatīvās sekas (3.panta 1.daļas 3.punkts).

Tādējādi, ņemot vērā to, ka apakšstacijas izbūves rezultātā paredzama Eiropas nozīmes veģetācijas daudzveidībai nozīmīgas teritorijas (skat. 7.1.1.1.nodaļu) iznīcināšana, šī alternatīva no dabas daudzveidības aizsardzības viedokļa uzskatāma par optimālu. Taču no otras puses jāņem vērā esošās elektroapgādes sistēmas Rīgas pilsētā modernizēšanas nepieciešamība, lai nodrošinātu pietiekamu elektroenerģijas jaudu visos mikrorajonos. Pamatojoties uz grozījuma ievērojamo sociālekonomisko nozīmi, kā arī nelielo platību, grozījumam tiek apskatītas arī citas alternatīvas – tehnoloģiju izvēles alternatīva, vietas izvēles alternatīva, platības izvēles alternatīva.

Tehnoloģiju izvēles alternatīva šī grozījuma gadījumā nav piemērojama, jo nav iespējams tāds apakšstacijas izbūves veids, kas vienā un tajā pašā teritorijā vienlaikus pieļautu saglabāt daudzveidīgu dabas teritoriju un tehniska rakstura apbūvi.

Vietas izvēles alternatīva šajā gadījumā nozīmētu paredzēt Rīgas teritorijas plānojuma 2006. – 2018.gadam grozījumos Tehniskās apbūves teritoriju ar tādu pašu platību, kā paredzēts 2.1.6.h grozījumā, tikai izslēdzot Eiropas nozīmes veģetācijas daudzveidībai nozīmīgās teritorijas platību. Visieteicamākais būtu paredzēt iespēju izvietot apakšstaciju blakus esošajās Jauktas apbūves vai Dzīvojamās apbūves teritorijās, tātad piemērot vietas izvēles alternatīvu, lai ne tikai saglabātu šajā meža nogabalā potenciāli esošo bioloģisko daudzveidību, bet arī nodrošinātu augstāku vides

kvalitāti pilsētas iedzīvotājiem, kas ir grozītajos Apbūves noteikumos minētā ADT teritorijas galvenā funkcija pilsētā.

Vietas izvēles alternatīvas gadījumā būtu jāveic papildus izpēte, lai konstatētu, vai blakus esošajās Jauktas apbūves un Dzīvojamās apbūves teritorijās ir iespējams veikt tāda paša mēroga grozījumu (tajās nav konstatēti aizsargājami biotopi un sugas, tehniskie, īpašumtiesību u.c., aspekti).

Kopumā šī būtu uzskatāma par optimālu alternatīvu, ja vien ir praktiski realizējama.

Ja tomēr nav iespējams atrast citu piemērotu vietu (no tehniskā, īpašumtiesību u.c. viedokļa) apakšstacijas izbūvei, tad, ņemot vērā elektroenerģijas jaudas nodrošinājuma aktualitāti pilsētā, grozījums ir akceptējams un ir pieļaujams tieši šajā vietā paredzēt TAT, kā rezultātā, iespējams, tiek iznīcināts kāds no nelielajā teritorijā potenciāli esošajiem aizsargājamo veģetācijas sugu īpatņiem.

Tomēr pirms jebkādas plānotas darbības šajā zemes gabalā būtu jāveic atkārtota biotopu inventarizācija, lai apzinātu tajā potenciāli esošās dabas daudzveidības vērtības – īpaši aizsargājamus biotopus (nosaka MK 05.12.2000. noteikumi Nr.421), īpaši aizsargājamās sugas un ierobežoti izmantojamās īpaši aizsargājamās sugas (nosaka MK 14.11.2000. noteikumi Nr.396) un Eiropas Savienības prioritārās sugas un biotopus (nosaka MK 21.02.2006. noteikumi Nr.153).

19.04.2000. Sugu un biotopu aizsardzības likums (ar grozījumiem) nosaka aizliegtās darbības ar īpaši aizsargājamo sugu augiem, sēnēm un ķērpjiem. Aizliegta ir to:

- 1) lasīšana, noplūkšana un izrakšana, kā arī dzīvotņu postīšana;
- 2) savvaļā ievāktu augu audzēšana, kolekcionēšana, transportēšana, dāvināšana, pārdošana vai mainīšana, kā arī piedāvāšana pārdošanai vai apmaiņai.

Rīcību gadījumā, ja tomēr tiek izlemts par labu grozījuma veikšanai, reglamentē MK 13.03.2001. noteikumi Nr.117 „Noteikumi par zaudējumu atlīdzību par īpaši aizsargājamo sugu indivīdu un biotopu iznīcināšanu vai bojāšanu”. Noteikumi paredz, ka Vides valsts inspekcija, Reģionālā vides pārvalde, īpaši aizsargājamās dabas teritorijas administrācija, kā arī Valsts meža dienests atbilstoši savai kompetencei kontrolē šajos noteikumos noteikto prasību ievērošanu, kā arī aprēķina īpaši aizsargājamajām sugām un biotopiem nodarītos zaudējumus.

Lai segtu īpaši aizsargājamo sugu indivīdu iznīcināšanas (dzīvnieku sugas indivīdu nogalināšana, augu sugas indivīdu ciršana, izrakšana, vākšana) vai bojāšanas (dzīvnieku sugas indivīdu ievainošana, augu sugas indivīdu lasīšana, noplūkšana, dzīvotņu postīšana) dēļ radītos zaudējumus, to atlīdzības apmēri ir noteikti atbilstoši īpaši aizsargājamo sugu iedalījumam grupās atkarībā no to apdraudētības, sastopamības un nozīmīguma.

Platības izvēles alternatīva šajā gadījumā nav piemērojama, jo apakšstacijai nepieciešamā teritorijas platība izriet no tās funkcijām, kuru veikšanai šo apakšstaciju veido. Nepieciešamās jaudas apakšstaciju nevar izbūvēt ievērojami mazākā platībā un līdz ar to šādas alternatīvas izvēle nemazina negatīvās ietekmes, kuru dēļ grozījumam piemērots negatīvs vērtējums. Rezultātā platības alternatīva grozījumam 2.1.6.h tiek noraidīta.

Rīgas attīstības plāna 1995. – 2005.gadam būtisko grozījumu izvērtējums brīvostas teritorijā

Rīgas pilsētas administratīvajās robežās spēkā ir Rīgas domes 20.12.2005. saistošie noteikumi Nr.34 “Rīgas teritorijas izmantošanas un apbūves noteikumi”, kas izdoti kā 20.12.2005. Rīgas domes lēmums Nr.749 „Par Rīgas teritorijas plānojuma 2006. - 2018.gadam apstiprināšanu” un nosaka kārtību teritoriju pašreizējai un plānotajai (atļautajai) izmantošanai un teritorijas izmantošanas aprobežojumiem.

Tomēr Rīgas brīvostā ir atšķirīga situācija. Ņemot vērā Satversmes tiesas 17.01.2008. spriedumu lietā Nr.2007-11-03 „Par Rīgas teritorijas plānojuma daļas 2006. – 2018.gadam, kas attiecas uz Rīgas brīvostas teritoriju, atbilstību Latvijas Republikas Satversmes 115.pantam”, Rīgas teritorijas plānojuma daļa 2006. – 2018.gadam, kas attiecas uz Rīgas brīvostas teritoriju, ir atzīta par neatbilstošu Satversmei un spēkā neesošu no tās spēkā stāšanās brīža, tas ir, 2006.gada 4.janvāra. Tiesa noteica, ka Rīgas brīvostas teritorijā spēkā ir Rīgas attīstības plāns 1995. – 2005.gadam un attiecīgie Rīgas pilsētas apbūves noteikumi.

Rīgas attīstības plāns 1995. – 2005.gadam un attiecīgie Rīgas pilsētas apbūves noteikumi vairs neatbilst reālajai situācijai dabā, tie ir neprecīzi, novecojuši, neatspoguļo jaunāko normatīvo aktu prasības, kā arī Apbūves noteikumi ir vispārīgi, salīdzinot ar grozītajiem Apbūves noteikumiem, līdz ar to neviennozīmīgi interpretējami. Ņemot vērā augstāk minēto, Rīgas attīstības plāns 1995. – 2005.gadam Brīvostas teritorijā vairs neatbilst reālajai situācijai un nenodrošina ostas ilgtermiņa attīstību un līdz ar to pazemina tās konkurētspēju Baltijas jūras reģionā. Ņemot vērā to, ka jau vēsturiski Rīgas osta ir bijusi nozīmīgs pilsētas attīstības un tās iedzīvotāju labklājības avots, novecojušā Rīgas attīstības plāna 1995. – 2005.gadam izmantošana investoru piesaistē un jaunu projektu ar labākajām pieejamajām tehnoloģijām īstenošanā var novest pie ievērojamiem ekonomiskiem zaudējumiem visas pilsētas mērogā un kopumā ietekmēt pilsētas ilgtspējīgu attīstību.

Tā kā izmaiņas notikušas atsevišķās teritorijas vietās, tās vērtētas gan individuāli, gan visā teritorijā kopumā, t.i. lokāli un summāri. Izvērtējums balstīts uz piesardzības principu – vietās, kur nav pietiekamas informācijas par paredzētās darbības veidu, tehnoloģijām, raksturu, bet ir paredzama ietekme uz vidi, grozījumi vērtēti kā negatīvi. Visticamākais, ka, veicot konkrēto objektu detalizētu ietekmes uz vidi novērtējumu, pamatojoties uz labākajām pieejamām tehnoloģijām un precīziem datiem, tiks pierādīts, ka ietekme nepārsniedz vides kvalitātes normatīvus.

Turpmāk minēti grozījumu un alternatīvu izvērtējuma piemēri:

Mangaļsalas ielas un Traleru ielas stūris. Teritorija (~5 ha platībā) no Ostu teritorijas tiek grozīta uz Ostas jauktas apbūves teritoriju.

Ostas jauktas apbūves teritorijas primārā izmantošana ir paredzēta kā komerciāla rakstura, tirdzniecības un pakalpojumu objektu un vieglās ražošanas uzņēmumu būvju būvniecība, teritorijas un būvju izmantošana ražošanas un ar ostas darbību saistītu objektu vajadzībām. Ostas jauktas apbūves teritorijā ir atļauta šādu būvju būvniecība un izmantošana: tehniskās apkopes stacija, vieglās ražošanas uzņēmums, dzīvoklis kā

palīgizmantošana, atkritumu savākšanas laukums, satiksmes infrastruktūras objekts, navigācijas un hidrotehniskā būve.

Šobrīd teritorijā atrodas esoša apbūve - dzīvojamās mājas, savrupmājas, sabiedriskas ēkas, ko no Z, ZA, ZR pusēm ieskauj mežainas Piejūras dabas parka teritorijas, bet no pārējām pusēm - esošā un plānotā Ostas uzņēmumu apbūve. Vietās, kur robežojas ar dabas parku, teritorija robežojas arī ar valsts nozīmes kultūras pieminekļa „Daugavas grīvas krastu fortifikācijas būvju komplekss” aizsargjoslu. Esošajā situācijā nav konstatēta ietekme uz Piejūras dabas parka ekoloģiskajām funkcijām, integritāti un izveidošanas un aizsardzības mērķiem.

Atšķirībā no plānotās (atļautās) izmantošanas pirms grozījuma izvirzīšanas, teritorijā nav paredzēti ražošanas uzņēmumi, kam ir noteiktas sanitārās vai citas aizsargzonas, vai īpašas prasības kravu transportam, t.i. iespējama ievērojama negatīva ietekme uz vidi.

Plānojot jaunas saimnieciskas darbības un to realizācijā piemērojot nozares labākās pieejamās tehnoloģijas, nav sagaidāma būtiska negatīva ietekme uz *Natura 2000* teritorijas ekoloģiskajām funkcijām, izveidošanas un aizsardzības mērķiem, kā arī integritāti arī nākotnē. Tomēr, pamatojoties uz piesardzības principu, jaunām rūpnieciskām darbībām ar potenciālu ietekmi uz vidi, būtu jāveic detalizēts ietekmes uz *Natura 2000* novērtējums, kā arī jāsaņem akcepts no VKPAI.

Šis grozījums vērtējams pozitīvi, jo atbilst dabā esošajai zemes izmantošanai, kā arī plānotie (atļautie) izmantošanas mērķi ir ar mazāku potenciālo ietekmi uz vidi kā bija pirms šī grozījuma, īpaši tāpēc, ka teritorija tieši robežojas ar Piejūras dabas parku un valsts nozīmes kultūras pieminekļa „Daugavas grīvas krastu fortifikācijas būvju komplekss” aizsargjoslu, kā arī tajā atrodas esošas dzīvojamās mājas.

Mangalsala. Teritorija šaurā joslā gar Rīgas jūras līča piekrasti (~4,5 ha platībā) - liedaga un kāpu daļa, kas Rīgas attīstības plānā 1995. – 2005.gadam zonēta kā Dabas pamatnes teritorija, Plānojuma grozījuma rezultātā tiek mainīta uz Ostas apstādījumu un dabas teritoriju.

Ostas apstādījumu un dabas teritorija ir dažādu funkciju, it īpaši, ekoloģisko, rekreācijas un pilsētas tēla veidošanas funkciju nodrošināšanai saglabāta vai speciāli izveidota teritorija. Ostas apstādījumu un dabas teritorijā (OADT) ir atļauti šādi izmantošanas veidi: mežs, parks, ielu un dzelzceļa joslu apstādījumi, krastmalu apstādījumi, navigācijas tehnisko līdzekļu izvietošana, biotopu apsaimniekošanai nepieciešamās īslaicīgas lietošanas būves, dabas tūrisma nepieciešamo skatu torņu, laipu un tamlīdzīgu objektu būvniecība, transporta infrastruktūras darbības nodrošināšanai nepieciešamās būves, izņemot īpaši aizsargājamās dabas teritorijās.

Šobrīd teritorija netiek izmantota saimnieciskām vajadzībām un ir sabiedrībai brīvi pieejama. Rekreācijas mērķiem tiek izmantota gan pati piekrastes daļa, gan arī mols. Šajā teritorijā neatrodas valsts aizsardzībā esošā valsts nozīmes kultūras pieminekļa „Daugavas grīvas krastu fortifikācijas būvju komplekss” daļas, taču tā ietilpst kultūras pieminekļa aizsargjoslā.

Daugavas krastā, tuvumā pie mola meklējami divi akmeņi, kas par godu Krievijas cara Aleksandra II un troņmantnieka Nikolaja šīs vietas apmeklējumam nosaukti par „Cara akmeņiem”.

Grozījuma teritorija ~75 m garumā tieši robežojas ar īpaši aizsargājamu dabas teritoriju – Piejūras dabas parku. Esošajā situācijā nav konstatēta teritorijas ietekme uz Piejūras dabas parka ekoloģiskajām funkcijām, integritāti un izveidošanas un aizsardzības mērķiem.

Piekrastes teritorijas uzskatāmas par jutīgām teritorijām, tāpēc tās būtu nepieciešams saglabāt kā Apstādījumu un dabas teritorijas. Pie tam šajā teritorijā saskaņā ar 2003. - 2004.gadā SIA „TOP VIDE” veiktā apjomīgā pētījuma „Dabas pamatnes teritorijas precizēšana Rīgas pilsētas teritorijas plānojumam” rezultātiem konstatēta Latvijā un Eiropā aizsargājama putnu suga lielais dumpis *Botaurus stellaris* un Latvijā aizsargājama suga somzīlīte *Remiz pendulinus*, kā rezultātā tā ir iekļauta „Putniem nozīmīgo vietu” sarakstā. Tomēr pētījumā nav norādīts ne apsekošanas laiks (gads, gadalaiks), ne apsekojumu skaits, ne sugu klātbūtnes veids (barojas, ligzdo u.c.), ne arī tas, vai sugas konstatētas tieši (tās redzot) vai to iespējamā klātbūtne (atbilstoši biotopi, barības bāze, netiešas pazīmes, kas apliecina to uzturēšanos teritorijā), ne arī iespējamais īpatņu daudzums. Līdz ar to pētījums būtu jāuzskata par indikatīvu, kas tomēr nedod tiešu priekšstatu par šīs nelielās teritorijas nozīmi šo putnu populāciju pastāvēšanā. Līdz šim šai teritorijai nav piešķirts nekāds aizsardzības statuss.

Ņemot vērā aizsargājamu putnu sugu potenciālo klātbūtni teritorijā, kā arī pašas piekrastes biotopu jutīgumu t.sk pret izbradāšanu, būtu jāveic rekreācijas slodzes organizēšana.

Ņemot vērā grozītajos Apbūves noteikumos iekļautās prasības OADT izmantošanai, jāsecina, ka izdarīto grozījumu rezultātā nav prognozējama potenciāla ietekme uz Piejūras dabas parka ekoloģiskajām funkcijām, integritāti un izveidošanas un aizsardzības mērķiem, jo atļautais teritorijas izmantošanas mērķis būtiski neatšķiras no līdz šim spēkā esošā.

Kopumā šis grozījums ir vērtējams kā neitrāls - zonējumā atļautās darbības būtiski nemainās, paredzētais plānotais (atļautais) teritorijas izmantošanas mērķis atbilst reālajai situācijai dabā un ir optimālais šajā situācijā.

Pārējā Spilves pļavu teritorija (~90 ha platībā), kuras plānotais (atļautais) izmantošanas mērķis bija Dabas pamatne, tiek grozīta uz Ostas ražošanas un komercdarbības teritoriju.

Šobrīd teritorija ir saimnieciski neizmantota, neapbūvēta, pļavas biotops, līdzīgi kā lielākā daļa Spilves pļavu teritorijas.

Visa Spilves pļavu teritorija saskaņā ar 2003. - 2004.gadā SIA „TOP VIDE” veiktā apjomīgā pētījuma „Dabas pamatnes teritorijas precizēšana Rīgas pilsētas teritorijas plānojumam” rezultātiem ir atzīmēta kā Rīgas nozīmes „Bezmugurkaulnieku faunai nozīmīga teritorija”. Šeit konstatēti higrofilie spradžu (dzimta *Chrysomelidae* – lapgrauži, apakšdzimta *Alticinae* – spradži), augsto lakstaugu sabiedrību smecernieku (*Curculionidae*) sugu kompleksi. Teritorijā konstatētas ap 15 spradžu sugas un vairāk

nekā 30 smecernieku sugas. Tomēr pētījumā nav uzskaitītas konkrētas sugas, līdz ar to nav zināms, vai kādai no šīm sugām ir piemērots īpašs aizsardzības statuss, t.i. vai tās ir retas un izzūdošas sugas. Norādījums uz to, ka šī ir Rīgas nozīmes bezmugurkaulniekiem nozīmīga vieta, kā arī tas, ka nav dotas ziņas par sugu tiesisko aizsardzību, liek domāt, ka šeit nav konstatētas retas un aizsargājamas sugas, vien ievērojams skaits sugu, kāpēc arī šī teritorija klasificēta kā bezmugurkaulnieku faunai nozīmīga. Pētījuma secinājumos arī atzīmēts, ka nav nepieciešams vietai piešķirt īpašu aizsardzības statusu, bet nodrošināt, ka tiek saglabāts esošais biotops.

Augstākminētais pētījums visas Spilves pļavas klasificē arī kā Eiropas nozīmes „Putniem nozīmīgs biotops”. Šeit konstatēta Latvijā un Eiropā aizsargājama putnu suga grieze *Crex crex* (15 - 25 pāri), ka arī citi pļavu putni - kuitala *Numenius arquata*, dzeltenā cielava *Motacilla flava*, kārkļu ķauķis *Locustella naevia*, upes ķauķis *L. fluviatilis* u.c. Šai teritorijai nekad nav bijis piešķirts aizsardzības statuss.

Nav pieejama informācija par objektiem, kas šajā teritorijā varētu tikt attīstīti. Tomēr ir skaidrs, ka īstenojot apbūvi, šīs teritorijas biotops, kas ir svarīgs gan tajā dzīvojošajiem bezmugurkaulniekiem, gan griezēm, tiks pilnībā iznīcināts. Griežu pastāvēšana šajā teritorijā nebūs iespējama.

Grieze ir Latvijā un Eiropā īpaši aizsargājama suga, kas iekļauta Putnu direktīvas I pielikumā (sugas, kuru populāciju aizsardzībai jāpieņem īpaši pasākumi attiecībā uz to dzīvesvietu aizsardzību) un pasaulē apdraudēto putnu kategorijā. Pēc griežu populācijas lieluma Spilves pļavas kopā ar Spilves lidlauku atbilst putniem starptautiski nozīmīgo vietu kritērijiem [Heath & Evans 2000, Račinskis 2004].

Pašlaik Spilves pļavas kopā ar Spilves lidlauku ir lielākā griežu ligzdošanas vieta Rīgā. Šīs teritorijas nozīme sugas aizsardzībai perspektīvā var ievērojami pieaugt arī nacionālā un starptautiskā mērogā, turpinoties griezēm piemēroto ligzdošanas biotopu zudumam ārpus īpaši aizsargājamām dabas teritorijām aizaugšanas un apmežošanās, intensīvas apsaimniekošanas, vai zemju transformācijas un apbūves rezultātā.

Grozījums vērtējams negatīvi, jo paredz neapbūvētas teritorijas apbūvi un izmantošanu vietā, kas raksturīga ar augstu bioloģisko daudzveidību. Samazināsies zaļo teritoriju īpatsvars pilsētā. Pie tam attiecībā uz griežu populāciju jāņem vērā Sugu un biotopu aizsardzības likuma 11.pants, kas nosaka:

“Attiecībā uz īpaši aizsargājamo sugu dzīvniekiem, to skaitā putniem, visās to attīstības stadijās ir aizliegtas šādas darbības:

- 1) apzināta traucēšana (īpaši vairošanās, mazuļu augšanas, spalvmešanas, ziemas guļas un migrācijas laikā) un dzīvotņu postīšana;
- 2) vairošanās vietu iznīcināšana vai bojāšana;
- 3) putnu dzīvotņu piesārņošana, kaitējuma nodarīšana tām vai citāda putnu traucēšana”.

No putnu aizsardzības viedokļa optimālais Spilves pļavu un lidlauka izmantošanas veids būtu zālāju biotopu saglabāšana un mērķtiecīga apsaimniekošana, lai nepieļautu aizaugšanu ar krūmiem vai niedrēm. Tāpēc viens no negatīvo ietekmi mazinošiem pasākumiem tajās Spilves pļavu platībās, kuras netiks apbūvētas, būtu griežu ligzdošanai labvēlīgu apstākļu nodrošināšana, t.i. pļavu vēlā pļaušana vienu reizi sezonā – septembrī.

Tomēr, balstoties uz samērības principu, jāņem vērā arī fakts, ka Spilves pļavu un lidlauka kopējā griežu populācija veido mazāk kā 0,1% no Latvijas griežu populācijas (26 000 – 38 000 pāri). Tādējādi apbūve iznīcinās šo griezēm piemēroto biotopu un griežu populāciju, būtiski samazinot griežu skaitu Rīgā, tajā pašā laikā nenodarot būtisku kaitējumu griezes populācijai Latvijas mērogā.

Rīgas teritorijas plānojuma 2006. – 2018.gadam grozījumos paredzēto rīcību vai zemes izmantošanas alternatīvu izvēles pamatojums

Rīgas teritorijas plānojuma 2006. – 2018.gadam grozījumi pēc savas būtības ir precizējoši un detalizējoši, jo kopš Rīgas attīstības plāna izstrādes reālā situācija ir mainījusies – stājušās spēkā izmaiņas normatīvajos aktos, realizēti un iepļānoti dažādi valsts un pašvaldības institūciju projekti, stājies spēkā Satversmes tiesas 17.01.2008. spriedumu lietā Nr.2007-11-03 „Par Rīgas teritorijas plānojuma daļas 2006.–2018.gadam, kas attiecas uz Rīgas brīvostas teritoriju, atbilstību Latvijas Republikas Satversmes 115.pantam”.

Rīgas teritorijas plānojuma 2006. – 2018.gadam grozījumi Rīgas brīvostas teritorijā galvenokārt ir vērsti uz zemes plānotā (atļautā) izmantošanas mērķa maiņu, lai nodrošinātu optimālu Ostas funkcionēšanu, tajā pašā laikā ņemtu vērā Ostas teritorijā un tiešā tuvumā esošu jutīgo teritoriju (īpaši aizsargājamās dabas teritorijas, kultūrvēsturiskie pieminekļi un apdzīvotas vietas) vajadzības un aizsardzības nodrošināšanu.

Lai būtu iespējams pietiekoši ātri reaģēt uz potenciālajām tirgus izmaiņām kravu pārvadājumu struktūrā un tādējādi nodrošināt efektīvu ostas teritorijas izmantošanu, Rīgas teritorijas plānojuma 2006. – 2018.gadam grozījumos Rīgas brīvostas saimnieciskajai darbībai paredzēto teritoriju zonējums tiek veidots pēc iespējas teritoriāli monolītāks. Taču, lai regulētu dažāda veida un ietekmes saimniecisko aktivitāšu izvietošanu ostā un tai piegulošajās teritorijās, kā galvenais instruments piedāvāts Teritorijas izmantošanas un apbūves noteikumu sadaļa „Ostas teritorija”, kas aptver pilnīgi visu Rīgas brīvostas teritoriju. Zonējuma veids „Ostas teritorija” ietver septiņas atšķirīgas izmantošanas teritorijas, kurās jāievēro papildus vai citi noteikumi, nekā līdzīgās teritorijās Rīgas pilsētā ārpus Brīvostas.

Divās, pēc platības lielākajās, no šīm septiņām teritorijām plānotais (atļautais) izmantošanas mērķis paredz Ostas ražošanas un rūpniecības aktivitātes – Jūras ostas apbūve un Ostas ražošanas un komercdarbības apbūve.

Jūras ostas apbūves teritorija ir teritorija, kur primārā izmantošana ir jūras ostas termināļu apbūve un ar ostas darbību saistītu ēku un būvju, navigācijas un hidrotehnisko būvju, satiksmes infrastruktūras objektu, darījumu iestāžu, ražošanas ēku, saldētavu, noliktavu, ārpustelņu (atklātas) uzglabāšanas būvju būvniecība un virszemes ūdensobjektu tīrīšanas un padziļināšanas rezultātā iegūtās grunts novietnes izvietošana.

Ostas ražošanas un komercdarbības apbūves teritorija ir teritorija, kur primārā izmantošana ir ar ostas darbību saistītu vispārīgās ražošanas uzņēmumu, noliktavu un satiksmes infrastruktūras objektu (tajā skaitā paaugstinātas bīstamības objektu),

darījumu iestāžu, vairumtirdzniecības objektu, degvielas uzpildes staciju, kā arī navigācijas un hidrotehnisko būvju un kravu ostas būvju būvniecība un izmantošana.

Tomēr šobrīd neizmantotajās un mazizmantotajās teritorijās nav iespējams viennozīmīgi noteikt tieši kāda profila ražošanas uzņēmumi vai termināļi tur atradīsies. Tas ir atkarīgs no tirgus struktūras un pieprasījuma, kas pie tam plānošanas periodā var radikāli mainīties. Tik detalizēta teritorijas izmantošanas prognoze, kas jebkurā gadījumā būtu tikai prognoze, visticamāk, netiks apskatīta arī topošajā Rīgas brīvostas attīstības programmā. Tāpēc turpmāk izvirzītās un analizētās alternatīvas ir tīri teorētiskas.

Tomēr jāuzsver, ka teritorijās, kurās ir konstatēti vides kvalitātes normatīvu pārsniegumi (gaisa kvalitātei kādai no vielām, smakām, troksnim), jaunu Ostas uzņēmumu attīstība var notikt tikai gadījumā, ja tā nedod papildus ieguldījumu jau esošajā problēmsituācijā. Pie tam darbībām, kam paredzama būtiska ietekme uz vidi, būtu jāveic kāda no ietekmes uz vidi novērtējuma procedūrām, bet darbībām, ko paredzēts veikt tiešā tuvumā īpaši aizsargājamām dabas teritorijām, jānovērtē iespējamā ietekme uz *Natura 2000* teritorijām. Teritorijām, par kurām pieejami dati par iespējamu aizsargājamo sugu vai biotopu klātbūtni, pirms to saimnieciskas apguves būtu jāveic bioloģiskā inventarizācija.

Izvirzot un vērtējot alternatīvas, izdarīts pieņēmums, ka jau esošie un strādājošie uzņēmumi savas darbības vietas un veidus būtiski nemainīs, jo šādas kardinālas izmaiņas prasa ievērojamas investīcijas (teritorijas sagatavošana, apbūve, inženierkomunikāciju ierīkošana, ražošanas iekārtas u.c.). Izņēmums ir projekts „Infrastruktūras attīstība Krievu salā ostas aktivitāšu pārceļšanai no pilsētas centra”, kam šobrīd jau ir pabeigts ietekmes uz vidi novērtējums. Tomēr arī šis projekts tiek īstenots nevis balstoties uz RBP vai Ostas uzņēmumu iniciatīvu, bet gan faktu, ka Andrejsala, Vējzaķsala un Eksportosta kopā ar visiem tur esošajiem uzņēmumiem ir izslēgtas no Brīvostas teritorijas, un šīs pilsētas centra teritorijas ir rezervētas pilsētas attīstības vajadzībām.

Kā plānoti uzņēmumi, kas jau konkrētās vietās veiks konkrētas darbības, ir ņemti vērā:

- Ø Kundziņas salas teritorijas vidusdaļa un ziemeļu daļa tiks attīstīta jauna konteineru termināļa izveidei - SIA “Nacionālais konteineru terminālis”. Projektam ir uzsākta tehniskā projekta izstrāde. Nav informācijas par projekta ieviešanas laiku.
- Ø Mangaļsalas teritorija tiks attīstīta lejamkravu kompleksa izveidei, SIA “*Energo SG*”. Nav nekādas informācijas par projekta ieviešanas laiku.
- Ø Daugavgrīvas ziemeļdaļa tiks attīstīta jauna lejamkravu uzglabāšanas un pārkraušanas kompleksa vajadzībām - SIA „*Baltic Oil Terminal*”. Tiek īstenota tehniskā projekta izstrāde, kam veikts ietekmes uz vidi novērtējums. Pašreiz tehniskais projekts tiek pārstrādāts, ievērojot IVN gaitā saņemtos atzinumus.
- Ø Kundziņas salas vidusdaļā plānota elektronisko atkritumu pārstrādes rūpnīca – SIA “*Systems Recycling*”.

Ir zināms, ka ražošanas un rūpniecisku uzņēmumu, kas varētu radīt ievērojamu ietekmi uz vidi, ierīkošanai (būvniecībai) nepieciešama ievērojama brīva platība.

Balstoties uz šo apsvērumu, šobrīd Ostā neizmantotas vai mazizmantotas teritorijas, kas pieļauj šādu jaunu uzņēmumu attīstību ir:

- Ø Rīnūži (pēc teritorijas uzbēršanas un sagatavošanas);
- Ø Voleri;
- Ø Spilves lidlauks;
- Ø Spilves pļavas;
- Ø Beķermuiža.

Sīkāks neizmantoto vai mazizmantoto teritoriju raksturojums dots 6.tabulā.

6.tabula

Neizmantoto vai mazizmantoto teritoriju raksturojums

Vieta	Tuvākā apdzīvotā vieta	Tuvākā īpaši aizsargājamā teritorija	Tuvākais kultūras piemineklis	Tuvākie esošie rūpniecības uzņēmumi
Rīnūži	Mangaļsalas dzīvojamais rajons; ~550 m uz Z, ZR no potenciālās teritorijas	Vecdaugavas dabas liegums; ~515 m uz Z, ZA no potenciālās teritorijas		SIA „Alpha osta”; SIA „Rīgas universālais termināls”
Voleri	Tieši robežojas ar esošo dzīvojamo apbūvi Voleros	Tieši robežojas ar dabas liegumu „Krēmeri”	Teritorijas A malā ieši robežojas ar Voleru muižu	SIA „Kilbe”; SIA „Rīgas jūras osta „Voleri””
Spilves lidlauks	Dzīvojamā apbūve Voleros; ~530 m uz ZA no potenciālās teritorijas	Tieši robežojas ar mikrolieguma Jumstiņu gladiolas aizsardzībai teritoriju		SIA „Trešais elements”
Spilves pļavas	Dzīvojamā apbūve Voleros; ~1020 m uz A no potenciālās teritorijas	Dabas liegums „Krēmeri” ~820 m uz A no potenciālās teritorijas		A/S „Latvijas finieris” ražotnes „Lignums” un „Hapaks”; SIA “Bolderaja Ltd”
Beķermuiža	Dzīvojamā apbūve Krēmeros; ~510 m uz A no potenciālās teritorijas	Dabas liegums „Krēmeri” ~90 m uz A no potenciālās teritorijas		A/S “Krēmeri”; SIA “Spēja”; SIA “Vižņi”; SIA “Rīgas jūras osta “Voleri””; SIA „Kilbe”

Ražošanas un rūpniecisku darbību rezultātā varētu rasties ietekme uz gaisa kvalitāti, noteiktos apstākļos smaka, sadzīves un lietus notekūdeņi, apbūves vietā tiktu iznīcināti tur šobrīd esošie biotopi, katrā vietā risināms ir transporta jautājums, kā arī rastos avāriju risks. Tāpēc, šādas darbības pirmām kārtām būtu attīstāmas vietās, kuru tiešā tuvumā nav dzīvojamās apbūves.

Galvenie kravu veidi šobrīd Brīvistā ir:

- Ø konteinerizētas kravas;
- Ø ogles;
- Ø minerālmēsli;
- Ø naftas produkti;
- Ø kokmateriāli.

Sagaidāms, ka arī turpmāk šie kravu veidi saglabāsies, varētu mainīties vien katra kravu veida apjoms. Zināms, ka katra kravu veida apstrāde, uzglabāšana un pārkraušana rada atšķirīgas ietekmes uz vidi:

- Ø konteineri - troksni;
- Ø beramkravas (ogles un minerālmēsli) – putekļus, t.sk. PM10;
- Ø naftas produkti un ķīmiskas vielas – gaisa piesārņojumu (benzols, gaistošie organiskie savienojumi), smakas, avāriju risks;
- Ø kokmateriāli – troksni.

Alternatīvas izvirzītas sliktākajiem iespējamajiem gadījumiem - tiek pārkrauti kravu veidi ar potenciālo ievērojamāko ietekmi uz vidi:

- Ø beramkravas (ogles un minerālmēsli);
- Ø naftas produkti un ķīmiskas vielas.

Tas nozīmē, ka balstoties uz līdzšinējo kokmateriālu un konteineru pārkraušanas uzņēmumu izvietojumu, radīto traucējumu, to raksturu, intensitāti, nav identificētas tāda apjoma ietekmes, kas varētu radīt vides kvalitātes normatīvu pārsniegumus jaunu kokmateriālu vai konteineru pārkraušanas uzņēmumu attīstības rezultātā jebkurā no 1.tabulā raksturotajām vietām.

Rīnūži. Šobrīd šajā nogabalā nav daudz brīvu teritoriju. Neskatoties uz to, ka Rīnūžos koncentrēti lielākie naftas produktu termināļi, zināms, ka šī brīvā teritorija paredzēta tieši beramkravu termināļiem. Koriģējot krasta līniju un uzberot platību starp Žurku salu, SIA „Alpha Osta” un SIA „Rīgas universālais terminālis” teritorijām, paredzēts iegūt nepieciešamo platību beramkravu termināļu attīstībai. Tā kā šie termināļi būs izvietoti blakus SIA „Alpha Osta”, kas ir ~460 m attālumā no dabas lieguma, un līdzšinējā, jau ilgstoši strādājošā minerālmēsli pārkraušanas termināļa darbība liegumu nav ietekmējusi, nav paredzams, ka arī jaunie beramkravu termināļi (vai tie būtu ogļu, vai minerālmēsli) radītu būtisku negatīvu ietekmi uz dabas liegumu „Vecdaugava”.

Kā alternatīvu izvirzot lejamkravu termināļa ierīkošanu šajā teritorijā, situācija būs līdzīga. Ņemot vērā faktu, ka Rīnūžos jau darbojas lejamkravu (naftas produktu) termināļi SIA „Naftimpeks”, SIA „Neste Latvija”, SIA „Latvija Statoil” un to līdzšinējā darbība nav radījusi negatīvu ietekmi uz dabas lieguma „Vecdaugava” ekoloģiskajām funkcijām, integritāti, izveidošanas un aizsardzības mērķiem, nav paredzams, ka tādu normālas darbības režīmā varētu radīt identisks, tikai tālāk no īpaši aizsargājamās dabas teritorijas izvietots terminālis.

Teritorijas tiešā tuvumā neatrodas kultūras pieminekļi. Ņemot vērā teritorijas izvietojumu dabā – to no visām pusēm norobežo jau esoši un strādājoši uzņēmumi, nav prognozējama ietekme arī uz tuvākajām apdzīvotajām vietām, neatkarīgi no tā, vai tur tiktu attīstīts beramkravu, vai lejamkravu terminālis.

Lejamkravu (naftas vai ķīmisku vielu un produktu) termināļa īstenošanas gadījumā jāņem vērā avāriju risks un aizsargjoslu nepieciešamība šādiem objektiem. Avārijas noplūdes gadījumā, pastāv iespēja, ka naftas produkti varētu iekļūt Audupē vai pat Mīlgrāvī. Tas, vai piesārņojums varētu nonākt arī Vecdaugavā, atkarīgs no tā brīža meteoroloģiskajiem apstākļiem, avārijas lieluma un termināļa darbinieku operatīvā avārijas seku likvidēšanā, kā arī daudziem citiem apstākļiem.

Tāpēc uzņēmumiem, kas nodarbojas ar bīstamu ķīmisku vielu pārkraušanu un uzglabāšanu noteiktos apjomos, nepieciešams izstrādāt un apstiprināt drošības pārskatu vai rūpnieciskas avārijas novēršanas programmu un civilās aizsardzības plānu. To ietvaros detalizēti tiks vērtēti iespējamie sliktākie avāriju scenāriji, to cilvēka dzīvībai bīstamās iedarbības rādītāji un, izejot no šiem aprēķiniem, noteikta drošības aizsargjosla, kurā, savukārt, noteikti ierobežojumi.

Avāriju rašanās varbūtības samazināšanai un reaģēšanas pasākumu efektivitātei ir izstrādāti dažāda līmeņa darbības plāni neparedzēta piesārņojuma gadījumā, ka arī termināļos ir īpaši apmācīti darbinieki un sagatavots aprīkojums, ka arī uzstādītas dažādas kontroles un novērošanas sistēmas, avārijas tūlītējai konstatācijai.

Kopumā ņemot, šī būtu optimāla vieta gan lejamkravu, gan beramkravu termināļa attīstībai. Ņemot vērā apkārtējo teritoriju intensīvo rūpniecisko izmantojumu, teritorijas izvietojumu (nerobežojas ar jutīgām teritorijām), infrastruktūras pieejamību, šeit būtu jāveicina rūpniecības attīstība.

Tomēr ievērojama apjoma termināļiem, zinot jau konkrētu darbības veidu, jaudas, apjomu, izmantojamās tehnoloģijas, būtu veicams detalizēts ietekmes uz vidi novērtējums. Ļoti svarīgi, lai šādu termināļu būvniecībā, iekārtās un aprīkojumā tiktu izmantotas nozares labākās pieejamās tehnoloģijas, kas ļauj ievērojami samazināt ietekmi uz vidi, kā to pierāda šobrīd jau strādājošo „jaunās paaudzes” naftas produktu termināļu darbība un to vides kvalitātes monitoringa rezultāti.

Voleri. Šobrīd nav nekādas informācijas par teritorijas prognozējamo attīstību. Dabas lieguma „Krēmeri” dabas aizsardzības plāns kā potenciālu draudu lieguma vērtībām atzīst arī faktu, ka Rīgas Attīstības plānā 2006. - 2018.gadam dabas liegumam pieguļošajās teritorijās (tā Z un R malā) plānots attīstīt ražošanas un rūpniecisko teritoriju. Tomēr tajā pašā laikā minētais dabas aizsardzības plāns arī konstatē, ka apkārtņē esošās zemes jau tiek intensīvi izmantotas Ostas vajadzībām. Līdz ar to jāsecina, ka, ja līdz šim intensīvā Ostas darbība apkārtņē nav izraisījusi negatīvu ietekmi uz lieguma vērtībām, tad tādai nevajadzētu rasties arī nākotnē, šiem pašiem uzņēmumiem turpinot darboties. Tomēr papildus esošajai rūpnieciskajai darbībai, attīstot jaunus uzņēmumus arī lieguma A un D malā, varētu rasties ietekme uz lieguma biotopu stabilitāti. Tas nozīmē, ka intensīvu ražošanas un rūpniecības darbību nebūtu ieteicams īstenot pie pašas dabas lieguma D robežas.

Pie tam Voleru ielā 11 atrodas Voleru muižas dzīvojamā ēka (18.gs.b.) - vietējās nozīmes arhitektūras piemineklis Nr.7734, kas ir atsevišķs objekts ar palielinātu kultūrvides vērtību Voleru apbūvē. Voleru muižiņa ir viena no retajām šāda veida muižiņām upes krastā, kas viennozīmīgi bagātina Daugavas deltas kultūrvēsturisko ainavu. Muižiņas galvenā problēma šobrīd ir akūti nepieciešamais remonts un restaurācija, vēsturiskā parka atjaunošana un pirmsprojekta zinātniskā izpēte, kā arī šī objekta harmonizēšana ar apkārtējo vēsturisko apbūvi un iespējamajām jaunbūvēm tuvākajā upes krasta un sauszemes apkārtņē.

Alternatīva beramkravu termināļu attīstībai Voleru teritorijā starp dzīvojamo apbūvi, Beķera grāvi un dabas liegumu „Krēmeri”. Ņemot vērā Krēmeru dabas lieguma izveidošanas mērķi – saglabāt un aizsargāt putniem nozīmīgu ligzdošanas vietu Rīgas

pilsētā, nav paredzama jauna beramkravu termināļa attīstības būtiska negatīva ietekme uz dabas lieguma ekoloģiskajām funkcijām, integritāti, izveidošanas un aizsardzības mērķiem, ja vien apbūve un transporta risinājumi netiek īstenoti tiešā lieguma D robežas tuvumā.

Ņemot vērā to, ka teritorijā eksistē dzīvojamā apbūve, kas ar šiem grozījumiem ir zonēta kā Ostas jaukta apbūve, bet pirms tam bija Ražošanas un rūpniecības apbūve, pirms kādas intensīvas rūpnieciskas teritorijas izmantošanas uzsākšanas ir jānodrošina vides kvalitātes normatīvu nodrošināšana apbūves teritorijā. Ja Voleri un Krēmeri netiktu izmantoti dzīvojamās funkcijas nodrošināšanai, tad tuvākā esošā apdzīvotā vieta ir Ilģuciems (~2100 m attālumā uz D). Balstoties uz pieredzi beramkravu termināļu emisiju gaisā novērtējumos, ir skaidrs, ka Ilģuciemā gaisa kvalitātes normatīvi pārsniegti netiks. Tāpat arī jebkādu rūpniecisku celtnu ierīkošanas gadījumā, jāņem vērā Voleru muižas esamība un iespējas objekta harmonizēšanai ar apkārtējo vēsturisko apbūvi.

Gadījumā, ja dzīvojamā apbūve turpina pildīt savas funkcijas, avāriju riska un aizsargjoslu nepieciešamības dēļ lejāmkravu termināļa ierīkošana šajā vietā nebūs iespējama. Ja RBP īsteno iedzīvotāju pārceļšanas scenāriju, kā arī nodrošina apbūves un infrastruktūras neizvietošana tiešā Krēmeru dabas lieguma D robežas tuvumā, tad, ņemot vērā pieredzi ar šobrīd jau strādājošiem „jaunās paaudzes” naftas produktu termināļiem un to vides kvalitātes monitoringa rezultātus, prognozējams, ka arī šī termināļa būvniecībā izmantojot labākās pieejamās nozares tehnoloģijas, vides kvalitātes normatīvi pārsniegti netiks, līdz ar to paredzams, ka uzņēmuma normālas darbības rezultātā neradīsies negatīva ietekme uz dabas lieguma „Krēmeri” ekoloģiskajām funkcijām, izveidošanas un aizsardzības mērķiem, kā arī integritāti.

Attiecībā uz avāriju situācijām, jāuzsver, ka visā Brīvestas teritorijā spēkā ir Darbības plāns neparedzēta piesārņojuma gadījumā Rīgas brīvestā, kas apstiprināts 2009.gada 15.janvārī. Plāns nosaka avārijas situācijas izziņošanas, piesārņojuma novērtēšanas, situācijas kontroles, operatīvās vadības kārtību, kā arī avārijas seku likvidācijas pasākumu secību neparedzēta piesārņojuma izplūdes gadījumā. Plāns ir piemērojams jebkuram negadījumam Rīgas brīvestas teritorijā, kas izraisa vai draud izraisīt piesārņojumu. Arī katram bīstamo lejāmkravu pārkraušanas operatoram ir sagatavots un apstiprināts savs darbības plāns neparedzēta piesārņojuma gadījumam akvatorijā, teritorijās atrodas noteikts daudzums un veids avāriju novēršanas un likvidēšanas līdzekļu, ka arī regulāri tiek īstenotas darbinieku teorētiskās un praktiskās mācības, kas samazina gan avāriju risku, gan seku izplatību.

Kopumā ņemot, šobrīd eksistē vairāki intensīvu beramkravu vai lejāmkravu projektu attīstību limitējoši faktori – teritorijas apdzīvojums, vietējas nozīmes arhitektūras pieminekļa klātbūtne. Pie tam, pirms intensīvas kravu aprites uzsākšanas, jāatrisina transporta infrastruktūras jautājumi – šobrīd teritorijā nav dzelzceļa pievedceļu, pirms rekonstrukcijas arī Daugavgrīvas ielas caurlaidība nav pietiekama. Līdz ar to pirms lielo transporta infrastruktūras attīstības projektu realizēšanas, šīs teritorijas intensīva izmantošana nav īsti iespējama. Jāņem vērā arī esošās gaisa kvalitātes un traukšņa problēmas Daugavgrīvas ielas apkārtnē. Plānojot apbūvi, tāpat pirms tās īstenošanas jāierīko piemērotas inženierkomunikācijas. Tas nozīmē, ka apbūvi ekspluatēt varētu uzsākt tikai tad, kad tai ir nodrošināta notekūdeņu savākšana un ierīkota ūdensapgāde. Ņemot vērā plānotās apbūves teritorijas tuvumu virszemes ūdensobjektiem, tās

ģeoloģisko uzbūvi un hidroģeoloģiskos apstākļus, nav pieļaujama individuālo notekūdeņu apsaimniekošanas sistēmu veidošana. Ieteicama ir lokālu centralizētas ūdensapgādes un kanalizācijas sistēmu ierīkošana.

Spilves lidlauks. Daļa Spilves lidlauka šobrīd ir rezervēta Ostas lidlauka vajadzībām. Pārējā daļa zonēta kā Ostas ražošanas un komercdarbības apbūves teritorija. Līdz ar to šajā teritorijā nav paredzēts attīstīt beramkravu vai lejamkravu termināļus, bet gan ražošanas uzņēmumus (iespējamais plānotais (atļautais) izmantošanas mērķis ar iespējamo visbūtiskāko ietekmi uz vidi). Apbūvei izmantojama tikai brīvā platība, ievērojot augstuma ierobežojumus. Valsts nozīmes kultūras pieminekļu teritorijas tiešā tuvumā nav.

Ietekmes, kas sagaidāmas rūpnieciskas ražošanas uzņēmumu attīstības un darbības rezultātā, ir gaisa piesārņojums (vielas atkarīgas no uzņēmuma darbības profila), notekūdeņi, atkritumi. Jāatzīmē arī fakts, ka jebkura liela apjoma, intensīvas rūpniecības teritorijas ierīkošana iznīcinās griezēm piemēroto biotopu un būtiski samazinās griezes populācijas lielumu Rīgas pilsētas mērogā, tajā pašā laikā īpaši neietekmējot griezes populācijas lielumu Latvijas mērogā, kā arī ievērojami samazinās pilsētas zaļās platības.

Ņemot vērā to, ka šobrīd nav pieejama nekāda informācija par ražošanas uzņēmumu veidiem, kas šajā teritorijā varētu tikt attīstīti, šobrīd nav iespējams identificēt konkrētas ietekmes. Plānojot rūpnieciskas aktivitātes, zinot jau konkrētu darbības veidu, jaudas, apjomu, izmantojamās tehnoloģijas, nepieciešamības gadījumā jāveic kāda no ietekmes uz vidi novērtējuma procedūrām.

Tomēr, pirms intensīvas saimnieciskas darbības uzsākšanas, jāatrisina transporta infrastruktūras jautājumi – šobrīd teritorijā nav dzelzceļa pievedceļu, pirms rekonstrukcijas arī Daugavgrīvas ielas caurlaidība nav pietiekama. Līdz ar to pirms lielo transporta infrastruktūras attīstības projektu realizēšanas, šīs teritorijas intensīva izmantošana nav īsti iespējama. Jāņem vērā arī esošās gaisa kvalitātes un traokšņa problēmas Daugavgrīvas ielas apkārtnē. Plānojot intensīvu rūpniecisku apbūvi, tāpat pirms tās īstenošanas jāierīko piemērotas inženierkomunikācijas. Tas nozīmē, ka apbūvi ekspluatēt varētu uzsākt tikai tad, kad tai ir nodrošināta notekūdeņu savākšana un ierīkota ūdensapgāde. Ņemot vērā plānotās apbūves teritorijas tuvumu virszemes ūdensobjektiem, tās ģeoloģisko uzbūvi un hidroģeoloģiskos apstākļus, nav pieļaujama individuālo notekūdeņu apsaimniekošanas sistēmu veidošana. Ieteicama ir lokālu centralizētas ūdensapgādes un kanalizācijas sistēmu ierīkošana.

Spilves plavas. Teritorijas plānotais (atļautais) izmantošanas mērķis paredzēts kā Ostas ražošanas un komercdarbības apbūve. Līdz ar to šajā teritorijā nav paredzēts attīstīt beramkravu vai lejamkravu termināļus, bet gan ražošanas uzņēmumus (iespējamais plānotais (atļautais) izmantošanas mērķis ar iespējamo visbūtiskāko ietekmi uz vidi). Valsts nozīmes kultūras pieminekļu teritorijas tiešā tuvumā nav.

Ietekmes, kas sagaidāmas rūpnieciskas ražošanas uzņēmumu attīstības un darbības rezultātā, ir gaisa piesārņojums (vielas atkarīgas no uzņēmuma darbības profila), notekūdeņi, atkritumi. Jāatzīmē arī fakts, ka jebkura liela apjoma, intensīvas rūpniecības teritorijas ierīkošana iznīcinās griezēm piemēroto biotopu un būtiski samazinās griezes populācijas lielumu Rīgas pilsētas mērogā, tajā pašā laikā īpaši

neietekmējot griezes populācijas lielumu Latvijas mērogā, kā arī ievērojami samazinās pilsētas zaļās platības.

Ņemot vērā to, ka šobrīd nav pieejama nekāda informācija par ražošanas uzņēmumu veidiem, kas šajā teritorijā varētu tikt attīstīti, šobrīd nav iespējams identificēt konkrētas ietekmes. Plānojot rūpnieciskas aktivitātes, zinot jau konkrētu darbības veidu, jaudas, apjomu, izmantojamās tehnoloģijas, nepieciešamības gadījumā jāveic kāda no ietekmes uz vidi novērtējuma procedūrām.

Tomēr, pirms intensīvas saimnieciskas darbības uzsākšanas, jāatrisina transporta infrastruktūras jautājumi – šobrīd teritorijā nav dzelzceļa pievedceļu (lai gan gar tās R malu iet dzelzceļa līnija), pirms rekonstrukcijas arī Daugavgrīvas ielas caurlaidība nav pietiekama, pie tam nav iespējama tieša piebraukšana no Daugavgrīvas ielas. Līdz ar to pirms lielo transporta infrastruktūras attīstības projektu realizēšanas, šīs teritorijas intensīva izmantošana nav īsti iespējama. Jāņem vērā arī esošās gaisa kvalitātes un traukšņa problēmas Daugavgrīvas ielas apkārtnē. Plānojot intensīvu rūpniecisku apbūvi, tāpat pirms tās īstenošanas jāierīko piemērotas inženierkomunikācijas. Tas nozīmē, ka apbūvi ekspluatēt varētu uzsākt tikai tad, kad tai ir nodrošināta notekūdeņu savākšana un ierīkota ūdensapgāde. Ņemot vērā plānotās apbūves teritorijas tuvumu virszemes ūdensobjektiem, tās ģeoloģisko uzbūvi un hidroģeoloģiskos apstākļus, nav pieļaujama individuālo notekūdeņu apsaimniekošanas sistēmu veidošana. Ieteicama ir lokālu centralizētas ūdensapgādes un kanalizācijas sistēmu ierīkošana.

Beķermuižas plānotais (atļautais) izmantošanas mērķis ir paredzēts daļēji kā Jūras ostas apbūve un daļēji kā Ostas ražošanas un komercdarbības apbūve. Valsts nozīmes kultūras pieminekļu teritorijas tiešā tuvumā nav.

Ietekmes, kas sagaidāmas rūpnieciskas ražošanas uzņēmumu attīstības un darbības rezultātā, ir gaisa piesārņojums (vielas atkarīgas no uzņēmuma darbības profila), notekūdeņi, atkritumi. Ņemot vērā to, ka šobrīd nav pieejama nekāda informācija par ražošanas uzņēmumu veidiem, kas šajā teritorijā varētu tikt attīstīti, šobrīd nav iespējams identificēt konkrētas ietekmes. Plānojot rūpnieciskas aktivitātes, zinot jau konkrētu darbības veidu, jaudas, apjomu, izmantojamās tehnoloģijas, nepieciešamības gadījumā jāveic kāda no ietekmes uz vidi novērtējuma procedūrām.

Ir skaidrs, ka Jūras ostas apbūves teritorijas novietojuma dēļ tai nebūs iespējams piekļūt ar lieltonnāžas kuģiem. Pie tam jāņem vērā fakts, ka teritorijas Z galu šķērsos projektējamā Piejūras maģistrāle, kuras attīstībai ir liela nozīme ne vien Ostas, bet gan visas pilsētas transporta infrastruktūras optimizācijā un sakārtošanā. Tomēr Piejūras maģistrāles projekts netiks īstenots šajā plānošanas periodā (2006. - 2018.gads), bet, visticamāk, nākošajā. Tas uzliek ierobežojumus, limitējot būvju izmantošanas ilgumu, kā arī, iespējams, paredz to nojaukšanu maģistrāles būvniecības gadījumā.

Alternatīva beramkravu termināļu attīstībai teritorijas daļā, kas paredzēta Jūras ostas apbūvei. Ja tiek atrisināts jautājums ar Krēmeru un Voleru apbūves izmantošanu dzīvojamām vajadzībām, beramkravu termināļu attīstības rezultātā nav paredzama ietekme uz citiem dzīvojamajiem rajoniem (Bolderāja, Ilģuciems). Tomēr, zinot jau konkrētu darbības veidu, jaudas, apjomu, izmantojamās tehnoloģijas, kā arī precīzu

izvietojumu, nepieciešamības gadījumā jāveic kāda no ietekmes uz vidi novērtējuma procedūrām.

Alternatīvai lejamkravu termināļu attīstībai, kas attiecas uz termināļu darbību normālā režīmā, attiecas visi tie paši argumenti, kas uz beramkravu termināļu attīstību. Avāriju gadījumā piesārņojums nonāks Hapaka grāvī un/ vai Beķera grāvī. Tomēr jāņem vērā, ka līdz šim nav tikušas ievērojamas avārijas līdzšinējo termināļu darbības rezultātā, kas būtiski būtu ietekmējušas virszemes ūdeņu kvalitāti. Tas apliecina, kā esošā kārtība, uzraudzība, prasības tehnoloģijām un darbinieku kvalifikācija, ir pietiekama.

Tomēr, pirms intensīvas saimnieciskas darbības uzsākšanas teritorijā, jāierīko piemērotas inženierkomunikācijas. Tas nozīmē, ka apbūvi ekspluatēt varētu uzsākt tikai tad, kad tai ir nodrošināta notekūdeņu savākšana un ierīkota ūdensapgāde. Ņemot vērā plānotās apbūves teritorijas tuvumu virszemes ūdensobjektiem, tās ģeoloģisko uzbūvi un hidroģeoloģiskos apstākļus, nav pieļaujama individuālo notekūdeņu apsaimniekošanas sistēmu veidošana. Ieteicama ir lokālu centralizētas ūdensapgādes un kanalizācijas sistēmu ierīkošana.

Plānojot jaunu, intensīvu saimniecisku darbību uzsākšanu, jāatrisina transporta infrastruktūras jautājumi – šobrīd teritorijā nav dzelzceļa pievedceļu, pirms rekonstrukcijas arī Daugavgrīvas ielas caurlaidība nav pietiekama. Jāņem vērā arī esošās gaisa kvalitātes un traokšņa problēmas Daugavgrīvas ielas apkārtnē.

„Nulles” alternatīva ietver gadījumu, kad Rīgas teritorijas plānojuma 2006. – 2018.gadam grozījumi Brīvostas teritorijā netiek īstenoti vispār. Tā kā grozījumi ir galvenokārt precizējoši un detalizējoši, kas nodrošinās gan Brīvostas attīstību, gan jutīgo teritoriju vajadzību ievērošanu, to neīstenošana radīs situāciju, ka Brīvostā joprojām tiks izmantots Rīgas attīstības plāns 1995. – 2005.gadam un attiecīgie Rīgas pilsētas apbūves noteikumi. Rīgas attīstības plāns 1995. – 2005.gadam un attiecīgie Rīgas pilsētas apbūves noteikumi vairs neatbilst reālajai situācijai, tie ir novecojuši, neatspoguļo jaunāko normatīvo aktu prasības, kā arī Apbūves noteikumi ir vispārīgi, salīdzinot ar grozītajiem Apbūves noteikumiem, līdz ar to neviennozīmīgi interpretējami. Ņemot vērā visu minēto, Rīgas attīstības plāns 1995. – 2005.gadam pašreizējā situācijā nenosaka teritorijas atļauto izmantošanu tā, lai ikviens varētu ilgtermiņā plānot savu dzīvi, kā arī saimniecisko darbību, zinot to, kādam iepriekš skaidri nosakāmam un paredzamam mērķim konkrētā teritorija tiks izmantota.

„Nulles” alternatīva nenodrošinās Brīvostas attīstību un līdz ar to tiks pazemināta tās konkurētspēja reģionā. Tāpēc jāņem vērā, ka jau vēsturiski Rīgas osta ir bijusi nozīmīgs pilsētas attīstības un tās iedzīvotāju labklājības avots.

Ņemot vērā visu iepriekš minēto, „Nulles” alternatīva nav uzskatāma par piemērotu.

Rīgas teritorijas plānojuma 2006. - 2018.gadam grozījumu izvērtējums lidostā „Rīga”

Vērtēti Rīgas teritorijas plānojuma 2006. - 2018.gadam grozījumi starptautiskās lidostas „Rīga” ietekmes zonā, kurus paredzēts īstenot Rīgas pilsētas administratīvajās robežās.

Ņemot vērā teritorijas specifiskos plānotos (atļautos) izmantošanas mērķus un ietekmes, grozījumi apskatīti atsevišķi no pārējiem grozījumiem, kas veikti Rīgas pilsētā un Brīvēstā. Kartē negrozītā situācija grafiskajai daļai „Teritorijas plānotā (atļautā) izmantošana” redzama pilnā VPP 4.pielikumā, bet grozījumi šai grafiskajai daļai – 5.pielikumā.

Grozījuma 2.1.28. uzdevums ir izvērtēt un precizēt teritorijas plānoto (atļauto) izmantošanu saskaņā ar nacionālās nozīmes satiksmes infrastruktūras objekta - lidostas „Rīga” - otra skrejceļa izbūvi un lidostas paplašināšanu, paredzot arī apbūves moratoriju lidostas skrejceļa trokšņa ietekmes zonā (teritorijai ar robežu pa automaģistrāli P133, Mūkupurva ielu, un projektēto Mūkupurva ielas turpinājumu līdz dzelzeļa līnijai Rīga – Jūrmala līdz zemes gabalu (kad. Nr.0100820054, Nr.01000820454 un Nr.01000820050) ZR robežai līdz Kārļa Ulmaņa gatves sarkanajām līnijām līdz Rīgas pilsētas administratīvajai robežai un līdz automaģistrālei P133). Grozījums izvirzīts, pamatojoties uz Satiksmes ministrijas 31.05.2007. vēstuli Nr.15.01-03/13.

Apskatītie būtiskie grozījumi ir izvērtēti un pēc iegūtā vērtējuma attiecībā uz to potenciālo ietekmi uz vidi konkrētajā vietā iedalās pozitīvi vērtējamās, neitrāli vērtējamās un negatīvi vērtējamās grozījumos. Balstoties uz piesardzības principu, vietās, kur nebija pietiekamas informācijas vai nu par esošo vides stāvokli, vai paredzēto darbību, kā arī vietās, kur nākas pretnostatīt vides vai dabas aizsardzības intereses ar sociālekonomiskajām, grozījums vērtēts kā negatīvs.

Kā piemērs sniegts grozījuma 2.1.28.L1 izvērtējums

Grozījuma 2.1.28.L1 maina teritorijas (plānoto) atļauto izmantošanu no Jauktas apbūves teritorijas (~15 ha) uz Lidlauka teritorijas ražošanas un komercdarbības apbūves teritoriju (L_R).

Grozījums 2.1.28.L1 maina teritorijas (plānoto) atļauto izmantošanu no Jauktas apbūves teritorijas (~15 ha) uz Lidlauka teritorijas ražošanas un komercdarbības apbūves teritoriju (L_R).

Lidlauka teritorijas ražošanas un komercdarbības apbūves teritorija (L_R) ir teritorija, kur primārā izmantošana ir ar lidostas darbību saistītu vispārīgās ražošanas uzņēmumu un noliktavu (tajā skaitā, paaugstinātas bīstamības objektu), satiksmes infrastruktūras objektu un vairumtirdzniecības objektu būvniecība, bet sekundārā izmantošana – citu šajā teritorijā atļauto būvju būvniecība.

Lidlauka teritorijas ražošanas un komercdarbības apbūves teritorijā ir atļauta šādu būvju būvniecība un būvju izmantošana:

- 1) ražošanas uzņēmums;
- 2) noliktava;
- 3) kravu stacija;
- 4) tehniskās apkopes stacija;
- 5) ārpustelņu (atklāta) uzglabāšana;
- 6) satiksmes infrastruktūras objekts;
- 7) transportlīdzekļu novietne;
- 8) darījuma iestāde;
- 9) degvielas uzpildes stacija;

10) atkritumu savākšanas laukums.

Šai zemes plānotajai (atļautajai) izmantošanai noteiktie apbūves rādītāji ir:

- 1) zemesgabala maksimālā apbūves intensitāte ir 280%,
- 2) minimālā brīvā teritorija ir 5%, bet būves maksimālais augstums ir 24 m.

Pozitīvi vērtējams grozītajos Apbūves noteikumos iekļautais 587.punkts: „Ja zemesgabals, uz kura izvietota ražošanas uzņēmumu vai kravu (atklātu) uzglabāšanu, robežojas ar zemesgabalu, uz kura izvietota dzīvojamā apbūve, vai ar savrupmāju vai dzīvojamās apbūves teritoriju, tad gar minēto robežu iepretim attiecīgajam objektam veido apstādījumu joslu 8 m platumā”.

Šajā teritorijā atrodas dzīvojamās mājas, atsevišķi koki, apstādījumu teritorijas. Jaukta apbūve šajā teritorijā realizēta tikai daļēji.

No ietekmes uz vidi viedokļa šis grozījums vērtējams negatīvi, jo pieļaus plānoto (atļauto) izmantošanu ar potenciāli ievērojamāku ietekmi uz vidi, nekā tas bijis līdz šim, kā arī līdz šim neapbūvētu teritoriju apbūvēšanu, kas var palielināt slodzi uz vidi šajā pilsētas daļā. Tomēr jāņem vērā starptautiskās lidostas „Rīga” nozīme ne tikai Rīgas, bet visas Latvijas attīstībā kā stratēģiski nozīmīgam transporta mezglam, kas sevi jau pierādījis kā lielākais aviācijas caurceļojumu mezgls Baltijā, kas paralēli veicina arī saistīto nozaru attīstību, piemēram, kravu pārvadājumu un tūrisma attīstību.

Ietekmes, kas sagaidāmas rūpnieciskas ražošanas uzņēmumu attīstības un darbības rezultātā, ir gaisa piesārņojums (vielas atkarīgas no uzņēmuma darbības profila), notekūdeņi, atkritumi. Tomēr, ņemot vērā to, ka šobrīd nav pieejama nekāda informācija par ražošanas uzņēmumu veidiem, kas šajā teritorijā varētu tikt attīstīti, šobrīd nav iespējams identificēt konkrētas ietekmes.

Tomēr jāuzsver, ka teritorijās, kurās ir konstatēti vides kvalitātes normatīvu pārsniegumi (gaisa kvalitātei kādai no vielām, smakām, troksnim), jaunu lidostas uzņēmumu attīstība var notikt tikai gadījumā, ja tā nedod papildus ieguldījumu jau esošajā problēmsituācijā. Pie tam darbībām, kam paredzama būtiska ietekme uz vidi, būtu jāveic kāda no ietekmes uz vidi novērtējuma procedūrām.

2018.gadam grozījumu lidostas ietekmes teritorijā realizācijas rezultātā ir iespējama ietekme (pozitīva vai negatīva) uz pilsētas bioloģisko daudzveidību, ainavu kvalitāti un iedzīvotāju dzīves kvalitāti. Neskatoties uz to, ka grozījumu izstrādes gaitā notikušas diskusijas speciālistu starpā un jau izvēlēts optimālais variants, tālāk kā reāli iespējamās analizētas šādas teorētiskas alternatīvas - „nulles” tipa alternatīva, vietas alternatīva, tehnoloģiju alternatīva, platības alternatīva.

Ņemot vērā to, ka Rīgas teritorijas plānojuma 2006. - 2018.gadam grozījumi lidostas ietekmes teritorijā izriet no lidostas attīstības plāniem, kas izvirzīti ar MK 2006.gada 12.jūlija rīkojumu Nr.518 pieņemtajā dokumentā „Transporta attīstības pamatnostādnes 2007. - 2013.gadam” [Transporta attīstības pamatnostādnes 2007. - 2018.gadam], un lidostas attīstība iespējama tikai kompleksi un sabalansēti plānojot un attīstot visu lidostas teritoriju, arī grozījumu alternatīvas tiek apskatītas kompleksi.

„Nulles” tipa alternatīva ietver gadījumu, kad paredzētā darbība – apbūve, infrastruktūras objekti un dzelzceļa līnijas, netiek īstenoti vispār. Izvēloties paredzēto grozījumu nepieņemšanu, šajās teritorijās nebūs iespējams realizēt valstiski svarīgus politikas uzdevumus, kas nosaka starptautiskās lidostas „Rīga” attīstību ar mērķi arī turpmāk būt par nozīmīgu Eiropas līmeņa gaisa satiksmes centru ar nemainīgi augstu kvalitātes līmeni pasažieru un kravu apkalpošanā un aviācijas lidojumu drošībā. Realizējot „nulles” alternatīvu, 7.1.3.1.nodaļā norādītās negatīvās ietekmes uz pilsētvidi neveidosies un teritorijās turpināsies dabas videi (vietās, kur plānotās (atļautās) izmantošanas maiņa grozījumu ietvaros ir veikta no Apstādījumu un dabas teritorijas) raksturīgi procesi.

„Nulles” tipa alternatīvas īstenošanas gadījumā tiktu ievēroti vairāki nozīmīgi Vides aizsardzības likumā noteiktie vides politikas principi:

- 1) piesardzības princips - ir pieļaujams ierobežot vai aizliegt darbību vai pasākumu, kas var ietekmēt vidi vai cilvēku veselību, bet kura ietekme nav pietiekami izvērtēta vai zinātniski pierādīta, ja aizliegums ir samērīgs līdzeklis, lai nodrošinātu vides vai cilvēku veselības aizsardzību (3.panta 1.daļas 2.punkts);
- 2) novēršanas princips - persona (šajā gadījumā lēmuma pieņēmējs), cik iespējams, novērš piesārņojuma un citu videi vai cilvēku veselībai kaitīgu ietekmju rašanos, bet, ja tas nav iespējams, novērš to izplatīšanos un negatīvās sekas (3.panta 1.daļas 3.punkts).

Tajā pašā laikā jāņem vērā tas, ka indivīda tiesības uz labvēlīgu vidi nav absolūtas, un tās var ierobežot, samērojot personas vai personu apvienību tiesības ar sabiedrības interesēm uz līdzsvarotu saimniecisko attīstību un ekonomisko labklājību. Turklāt gan atsevišķu privātpersonu, gan visas sabiedrības ekonomiskās intereses bieži vien prasa pārveidot apkārtējo vidi, tostarp kultūrvidi un dabu, kas ir pieļaujams gadījumos, ja ir rūpīgi izvērtēta ekonomisko pārmaiņu ietekme uz vidi un līdz ar to uz ikvienu sabiedrības locekli.

Realizējot „nulles” alternatīvu, tiktu apdraudētas starptautiskās lidostas „Rīga” attīstības iespējas, jo esošais teritorijas plānojums nepieļauj lidostas paplašināšanos un jauna skrejceļa izbūvi, kas nepieciešams, lai lidostas infrastruktūra atbilstu speciālu uzdevumu veikšanai valsts aizsardzības interesēs, kā arī augošajam pārvadājumu apjomam. Pašreiz Rīgas lidosta trīs Baltijas valstu vidū ir vadošā, tomēr jāuzsver, ka, nespējot attīstīt nepieciešamo infrastruktūru un piedāvāt operatoriem un lidsabiedrībām nepieciešamo lidojumu apgrozījumu, lidosta var zaudēt savas pozīcijas tirgū, tādējādi neveikt tai valsts līmeņa plānošanas dokumentos deleģētos uzdevumus un līdz ar to negatīvi ietekmēt arī valsts ekonomisko stāvokli.

Tādējādi, ņemot vērā grozījumu valstisko nozīmi, „nulles” tipa alternatīva šim grozījumu blokam tiek noraidīta.

Teritorijas izvēles un platības alternatīvas lidostas grozījumiem nav piemērojamas, jo lidosta ir jau esošs starptautiskas nozīmes objekts, kura paplašināšana tehniski nav iespējama citā vietā un apjomā, jo skrejceļam un terminālam jābūt izvietotiem tā, lai tie tehniski precīzi savienotos un būtu izmantojami saistībā ar jau esošo infrastruktūru. Grozījumiem, kuri attiecas uz teritorijām ārpus lidostas lidlauka teritorijas, arī nav piemērojama teritorijas izvēles un platības alternatīva, jo visi grozījumi ir kompleksi saistīti un nav iespējams tos izdalīt un vērtēt atsevišķi - lidostas sabalansētai attīstībai

ir nepieciešamas apkārt esošās teritorijas, kurās notiks ar lidostas darbību saistīta komercdarbība un saimnieciskā darbība. Pie tam lidostas darbības radītā ietekme (galvenokārt troksnis) sniedzas ārpus tās teritorijas, kas jāņem vērā, plānojot šo teritoriju atļauto izmantošanu.

Tehnoloģiju izvēles alternatīva lidostas kompleksajiem grozījumiem nav piemērojama, jo skrejceļa garumam, kas ir viens no noteicošajiem grozījumu teritorijas platības faktoriem, ir jābūt 3200 m, lai iegūtu otro nosēšanās kategoriju, kas nodrošina nosēšanos/ pacelšanos pie sliktākiem meteoroloģiskajiem apstākļiem. Lai iegūtu paaugstinātu lidostas kapacitāti, nav iespējams paplašināt lidostu, neparedzot tai nepieciešamo teritoriju. Grozījumi ir izstrādāti, ņemot vērā Latvijas Civilās aviācijas aģentūras „Darbības stratēģija 2006. - 2010.gadam” un Satiksmes ministrijas izstrādātās „Transporta attīstības pamatnostādnes 2007. - 2013.gadam”, un tie izvērtēti speciālistu lokā, izvēloties iespējamās un optimālākos teritorijas izmantošanas variantus. Gan „nulles” tipa alternatīva, gan teritorijas izvēles, platības un tehnoloģiju izvēles alternatīvas tiek noraidītas.

Stāvu skaita grozījumu un alternatīvu izvērtējums

No apbūvē atļautā stāvu skaita izmaiņām 7 grozījumi novērtēti kā būtiski, no tiem 1 ir pozitīvi vērtēts grozījums, 5 neitrāli vērtēti un 1 – negatīvi vērtēts grozījums. Pozitīvi vērtētais grozījums saistīts ar stāvu skaita samazināšanu un precizēšanu A. Deglava un Kaives ielu tuvumā – 2.2.23. Neitrāli vērtētās stāvu skaita izmaiņas saistītas ar stāvu skaita precizēšanu (Ieriķu, Dzelzavas u.c. ielās - 2.2.14.) stāvu skaita palielināšanu vietās, kurās, paredzams, ka tas būtiski negatīvi neietekmēs pilsētas vides kvalitāti (Krasta un Austuves ielās – 2.2.24.; Lejupes ielā - 2.2.25; Akadēmiķa M.Keldiša ielā - 2.2.27; Krasta ielā – 2.2.29.). Negatīvi vērtētās stāvu skaita izmaiņas plānotas Mīlgrāvja un Čiekuru ielā, kur līdz ar tām paredzama dzīvojamās apbūves intensifikācija netālu no rūpnieciskiem uzņēmumiem, no kuriem jau novērotas un arī turpmāk iespējamās smaku emisijas.

Būtiskajiem stāvu skaita grozījumiem izvērtēta „nulles” alternatīva, vietas alternatīva, tehnoloģijas alternatīva un platības alternatīva. Pozitīvi vērtētajam un neitrāli vērtētajiem grozījumiem noraidīta „nulles” alternatīva un nav apskatītas vietas, tehnoloģijas un platības alternatīvas, jo izvērtējumā nav konstatētas negatīvas ietekmes, kuras būtu nepieciešams mazināt vai novērst, izvirzot alternatīvas. Negatīvi vērtētajam grozījumam Mīlgrāvja un Čiekuru ielās kā piemērotākā atzīta „nulles” alternatīva.

Grozīto Apbūves noteikumu izvērtējums

Kopumā grozīto Apbūves noteikumu projekts salīdzinājumā ar negrozītajiem ir ievērojami izvērstāks (apjomā apmēram divkārtšojies), un šīs izmaiņas kopumā vērtējamas pozitīvi, jo:

- 1) ievieš daudz jaunu definīciju jēdzieniem, kas iepriekš lietoti nedefinēti, un tādējādi padara noteikumus viennozīmīgākus,
- 2) izvērsti precizē daudzus formulējumus un tādējādi padara noteikumus viennozīmīgākus,
- 3) ievieš daudz jaunu nosacījumi un padara stingrākus jau bijušos nosacījumus, kopumā ievērojami pastingrinot vides prasības.

Izvērtējumā dots pozitīvo un negatīvo izmaiņu apraksts pa noteikumu nodaļām un to kvantitatīvs salīdzinājums, kam ir tīri ilustratīvs raksturs, nepretendējot uz šo izmaiņu kopējā īpatsvara salīdzināšanu, summējot dažāda rakstura, tātad tiešā veidā savstarpēji nesummējamas, izmaiņas.

Kopumā sadaļās:

- Ø „Lietotie termini” veiktas 14 pozitīvas, 5 negatīvas izmaiņas;
- Ø „Noteikumi teritoriju izmantošanai” veiktas 24 pozitīvas un 1 negatīva izmaiņa;
- Ø „Noteikumi teritoriju apbūvei” veiktas 4 pozitīvas izmaiņas, negatīvu izmaiņu nav;
- Ø „Noteikumi kultūrvēsturiskā mantojuma aizsardzībai” veiktas 5 pozitīvas izmaiņas, negatīvu izmaiņu nav;
- Ø „Plānojuma noteikumi teritorijas izmantošanai un apbūvei” veiktas neitrāli vērtējamas izmaiņas;
- Ø „Atsevišķu teritoriju izmantošanas noteikumi” veiktas 8 pozitīvas un 3 negatīvas izmaiņas;
- Ø „Prasības detālpļānojumiem” veiktas 4 pozitīvas un 1 negatīva izmaiņa;
- Ø „Būvtiesību īstenošanas kārtība” veiktas 3 pozitīvas izmaiņas, negatīvu izmaiņu nav.

Grozītā Paskaidrojuma raksta vērtējums

Kopumā izmaiņas paskaidrojuma rakstā vērtējamas pozitīvi un ir sagaidāms, ka tās sniegs labvēlīgu ietekmi uz vidi šādos aspektos:

- Ø gaisa kvalitāte:
 - ietverts stāvparku (*Park&Ride*) tīkls savienojumā ar sabiedriskā transporta attīstību;
 - pašvaldība veicinās gaisa monitoringa staciju izvietojumu pilsētas problēmzonās;
- Ø atkritumu saimniecība:
 - atbilstošu konteineru izvietojuma veicinās sašķirotu atkritumu daudzuma palielināšanos;
 - veicinās pārtikas atkritumu smalcinātāju lietošanu, kas nodrošinās pārtikas atkritumu apjomu izgāztuvēs un poligonos samazināšanos;
- Ø kultūrvēsturiskās vērtības – vēsturisko muižiņu akcentēšana veicinās to saglabāšanu un atbilstošu apsaimniekošanu;
- Ø rekreācijas iespējas – parku un skvēru sasniedzamības palielināšanas veicināšana uzlabos iedzīvotāju dzīves kvalitāti.

Grozījumi kopumā (to summārā ietekme)

Grozījumiem kopumā ir veikts relatīvs vērtējums. Absolūtu vērtējumu stratēģiskajā ietekmes uz vidi novērtējumā paredzēts piemērot tikai gadījumos, ja iecerētais grozījums noved pie darbības, kura ietekmes uz vidi aspektā ir nepieļaujama un aizliedzama. Šādi grozījumi nav konstatēti.

Kvantitatīvam salīdzinājumam ir tīri ilustratīvs raksturs, jo ir uzskaitīti grozījumi, kuru ieviešana vai izmaiņa salīdzinājumā ar negrozīto situāciju no ietekmes uz vidi aspektā vērtējama pozitīvi vai negatīvi, nepretendējot uz šo izmaiņu kopējā īpatsvara

salīdzināšanu, summējot dažāda rakstura, tātad tiešā veidā savstarpēji nesummējamās izmaiņas.

Konstatēts, ka kopumā Grozījumi ir precizējoši, detalizējoši, kas ievieš jaunākās likumdošanas aktu prasības, ar prognozējamu pozitīvu ietekmi uz vidi.

Grozījumu būtiskā ietekme Rīgas teritorija, izņemot Brīvostu

Tiešās ietekmes:

- Ø Realizējot teritorijas plānotās (atļautās) izmantošanas grozījumus Sužos, tiks apbūvēta neapbūvēta teritorija, samazināsies Apstādījumu un dabas teritoriju platības pilsētā.
- Ø Apbūves attīstības ietvaros Sužos tiks sakopta un labiekārtota degradēta teritorija.
- Ø Apbūves realizēšana Sužos nodrošinās degradētas vides (bijušajā armijas mācību poligonā atrodami bīstami un vidi degradējoši elementi – dzeloņdrāti, dziļi ierakumi; nelietojamas notekūdeņu attīrīšanas iekārtas) sakopšanu plānotās apbūves un tai piegulošajā teritorijā.
- Ø Bijušo būvniecības moratorija teritoriju - 57 mikrorajonu pagalmu un publisko apstādījumu teritoriju - noteikšana par Apstādījumu un dabas teritorijām pasargās šīs teritorijas no potenciālas apbūves un palīdzēs saglabāt lielāku „zaļo” teritoriju īpatsvaru kopējā pilsētas teritorijas bilancē.
- Ø Esošo un potenciālo skvēru un citu rekreācijas vajadzībām izmantojamo teritoriju noteikšana par Apstādījumu un dabas teritorijām veicinās „zaļo” teritoriju saglabāšanos pilsētā.
- Ø Piesārņotās teritorijas izmantošana A.Deglava ielā (bijusī atkritumu izgāztuve) Apstādījumu un dabas teritoriju paplašināšanai sekmēs vides rekultivāciju un kopējā vides stāvokļa uzlabošanos pilsētā.
- Ø Īpaši aizsargājamo dabas teritorijām nepieciešamās teritorijas plānotās (atļautās) izmantošanas iestrādāšana teritorijas plānojumā (mikroliegumiem un dabas parkam „Piejūra”, kuram to nosaka MK 14.03.2006. noteikumi Nr.204) nodrošinās Eiropas un Latvijas nozīmes vērtīgo biotopu aizsardzību un viennozīmīgu šo teritoriju apsaimniekošanu.
- Ø Publiski pieejamo krastmalu kopējais garums pilsētā ir palielinājies par ~20 km.
- Ø Virszemes ūdensobjektu aizsargjoslu iestrādāšana teritorijas plānotās (atļautās) izmantošanas kartē palielinās Apstādījumu un dabas teritorijas par ~175 ha un novērsīs Teritorijas plānojuma neatbilstību Aizsargjoslu likumam.
- Ø Meža parkā „Biķernieki” esošā stāvlaukumā noteiktā teritorijas plānotā (atļautā) izmantošana - Jauktas apbūves teritorija, dos iespēju šajā vietā veidot parka apsaimniekošanai vai izmantošanai nepieciešamo infrastruktūru un novērsīs pretrunas Teritorijas plānojumā un pašreizējā teritorijas izmantošanā.
- Ø Iespēja privāto mežu īpašniekiem aizliegt iedzīvotājiem pārvietoties pa īpašumā esošo mežu ievieš Apbūves noteikumos Meža likuma normas, tomēr veicina uz šīs likuma normas balstītu aizlieguma gadījumu skaita palielināšanos.
- Ø Aizliegums nožogot zemesgabalu, ja tā teritorija izmantojama kā atklāta publiskā telpa un ja tajā ir apstādījumu un dabas teritorija, kas nav

privātīpašums, veicina publiski pieejamu Apstādījumu un dabas teritoriju saglabāšanos Rīgā. Tas ir pozitīvi, jo saglabā dabas teritoriju pieejamību, kā arī palielina dabas teritorijas ekoloģisko vērtību, neierobežojot savvaļas dzīvnieku pārvietošanos.

- Ø Nosacījums grozītajos Apbūves noteikumos - parkos ir apzaļumoti ne mazāk kā 60% no parka kopējās teritorijas (esošajos noteikumos – ne mazāk kā 70%; 7.9.4.4.punkts) samazinās apstādījumu daudzumu pilsētā.
- Ø Mazizmēra kuģošanas līdzekļu piestātņu izņemšana no paskaidrojuma raksta kartoshēmas Jaunciema dabas lieguma teritorijā veicinās dabas lieguma vērtību saglabāšanos un teritorijas plānojuma atbilstību likumdošanai.
- Ø Izmaiņas Apbūves noteikumos, kuras nosaka meža parka „Mežaparks” apbūves rādītājus, kuri pieļauj mazāka blīvuma apbūvi, veicinās meža parka rekreatīvās vērtības saglabāšanos.

Netiešās ietekmes:

- Ø Tuvas apbūves radītais traucējums var izslēgt purva piekūna atgriešanos ligzdvieta piemērotā biotopā Sužu kāpā.
- Ø Ierīkojot centralizētu ūdensapgādes un kanalizācijas sistēmu, pastāv iespēja pieslēgt tai arī šobrīd esošo Sužu dzīvojamo māju teritoriju, tādējādi samazinot Ķīsezera piesārņojumu.
- Ø Apstādījumu un dabas teritoriju, jo sevišķi publiski pieejamu, saglabāšana pilsētā nodrošinās vides kvalitātes un iedzīvotāju rekreācijas iespēju saglabāšanos un palielināšanos pilsētā.
- Ø Publiski pieejamo krastmalu kopējā garuma palielināšanās uzlabo rekreācijas iespējas pilsētā.
- Ø Virszemes ūdensobjektu aizsargjoslu iestrādāšana teritorijas plānojumā veicinās dabisko palieņu teritoriju saglabāšanos un ar palienēm saistīto biotopu saglabāšanos, kā arī novērsīs jaunas apbūves veidošanos applūstošajās teritorijās, kuru potenciālā aizsargāšana nākotnē prasītu lielus līdzekļus un samazinātu ainavu kvalitāti ap virszemes ūdensobjektiem.
- Ø Privāto mežu teritoriju potenciālā nepieejamība samazinās rekreācijas iespējas iedzīvotājiem.
- Ø Apstādījumu teritoriju platību palielināšanās un to kvalitātes uzlabošanās uzlabo rekreācijas iespējas un vides kvalitāti pilsētā.
- Ø Pieejamu (nenozogotu) Apstādījumu un dabas teritoriju saglabāšanās palielina dabas teritorijas ekoloģisko vērtību, neierobežojot savvaļas dzīvnieku pārvietošanos.

Īslaicīgas ietekmes:

- Ø Būvniecības radītais traucējums Sužu ragā un, iespējams, arī zemes gabalā Biķernieku ielā, kur tiks veidota meža parkam nepieciešamā infrastruktūra, būs īslaicīgs un tas saistīts ar trokšņa un gaisa piesārņojumu.

Vidēji ilgas ietekmes:

- Ø Atkarībā no zemes īpašnieka iecerēm, ainaviskā kāpa Sužos būs labiekārtota un rekreācijai (pastaigām) sabiedrībai pieejama vai kā privātīpašums publiski nepieejama un šajā gadījumā rekreācijas slodze un traucējums dabiskām norisēm kāpā samazināsies.

Ilglaicīgas ietekmes:

- Ø Teritorijas attīrīšana no atkritumiem un vidi degradējošiem, kā arī bīstamiem elementiem (dzeloņdrātīm, dziļiem ierakumiem u.tml.) sniegs ilgtermiņa ieguldījumu vides kvalitātes uzlabošanā.
- Ø Dzīvojamā apbūves attīstība pilsētā uzlabos iedzīvotāju nodrošināšanu ar kvalitatīviem dzīvokļiem pilsētas administratīvajās robežās.
- Ø Notekūdeņu attīrīšanas rezultātā samazinās esošā piesārņojuma slodze uz ezeru.

Rīgas teritorijas plānojuma 2006. – 2018.gadam grozījumos paredzētās darbības pēc to ietekmes ilguma var iedalīt īslaicīgas, vidēji ilgas un ilglaicīgas (paliekošas) ietekmes darbībās.

Pastāvīgās ietekmes

- Ø Jaunās Apstādījumu un dabas teritorijas un publiski pieejamo krastmalu palielinājums, kas iestrādāts teritorijas plānojumā, pastāvīgi uzlabos vides un dzīves kvalitāti pilsētā.
- Ø Aizsargājamām sugu dzīvotņu saglabāšana ar atbilstoša teritorijas plānotās (atļautās) izmantošanas mērķa noteikšanu uzlabos vides kvalitāti pilsētā.
- Ø Mazizmēra kuģošanas līdzekļu izmantošana Ķīšezerā ārpus Jaunciema dabas lieguma nodrošinās putnu sugām nepieciešamo aizsardzību.

Summārās ietekmes

- Ø Atkarībā no zemes īpašnieku plāniem rekreācijas slodzes pieaugums vai samazinājums uz Sužu kāpu.
- Ø Dzīvojamās apbūves realizēšana Sužu ragā ietvaros samazināsies Apstādījumu un dabas teritoriju platība Rīgā, tomēr teritorija, kura pašlaik vērtējama kā degradēta, tiks atbrīvota no atkritumiem un militārā poligona iekārtojuma fragmentiem.
- Ø Apstādījumu un dabas teritoriju nostiprināšana un aizsargājamo teritorijām atbilstoša zonējuma iestrādāšana teritorijas plānojumā nodrošinās īpaši aizsargājamo biotopu un sugu aizsardzību.
- Ø Apstādījumu un dabas teritoriju iestrādāšana teritorijas plānojumā un meža parkam „Mežaparks” mazāka apbūves blīvuma rādītāju noteikšana uzlabos vides kvalitāti pilsētā un veidos pārlicību iedzīvotājos par Rīgu kā „zaļu” un iedzīvotājam draudzīgu pilsētu.

Rīgas brīvosta

Tiešās ietekmes:

- Ø Rīgas teritorijas plānojuma 2006. – 2018.gadam grozījumi nodrošinās kultūrvēsturisko vērtību saglabāšanu Brīvostas teritorijā (kultūrvēstures pieminekļi „Komētforts” Daugavgrīvē un „Daugavas grīvas krastu fortifikācijas būvju komplekss” Daugavgrīvē un Mangaļsalā).
- Ø Ostas attīstības rezultātā, projektu realizācijā piemērojot nozares labākās pieejamās tehnoloģijas, nav sagaidāma būtiska negatīva ietekme uz *Natura 2000* teritoriju ekoloģiskajām funkcijām, izveidošanas un aizsardzības mērķiem, kā arī integritāti. Tomēr, pamatojoties uz piesardzības principu, jaunām saimnieciskām, darbībām, ko paredzēts īstenot tiešā *Natura 2000* teritoriju tuvumā, būtu jāveic detalizēts ietekmes uz *Natura 2000* novērtējums.

- Ø Ostas attīstība paredz saglabāt dzīvojamo apbūvi Kundziņsalā un Voleros.
- Ø Iedzīvotājiem tiks ierobežota pieeja Daugavai Daugavgrīvā un Mangaļsalā, kas samazina ūdens objektu izmantošanu rekreācijā.
- Ø Apbūvei attīstoties Spilves pļavās un lidlaukā, dabas lieguma „Krēmeri” tiešā tuvumā var tikt iznīcināti atsevišķi Latvijas un Rīgas mērogā vērtīgi un reti biotopi un sugu atradnes. Spilves pļavās tiks iznīcināta griežu populācija, kas ir Eiropā īpaši aizsargājama suga (iekļauta Putnu direktīvas I pielikumā), tomēr būtiski neietekmējot griezes populāciju Latvijas mērogā.
- Ø Apbūvējot Spilves pļavas, pilsētā ievērojami samazināsies apstādījumu un dabas teritoriju aizņemtā platība.
- Ø Ostas attīstība Kundziņsalā un Mangaļsalā ietekmēs stepes čipstes atradnes Rīgā (Kundziņsala (1 – 3 pāri) un Mangaļsala pie Daugavas grīvas (1 – 3 pāri)). Kopā Latvijā ligzdo 200 – 300 pāri.
- Ø Ostas attīstības rezultātā tiks pārveidoti Daugavas krasti, aizbērti liči un vecupes.

Netiešās ietekmes:

- Ø Neapbūvēto teritoriju apbūvēšana samazinās apstādījumu aizņemtās platības, kā rezultātā var pieaugt “pilsētas siltumsalas” efekts, kas var sekmēt atmosfēras piesārņojuma pieaugumu pilsētā.
- Ø Sagaidāms, ka atmosfēras gaisa piesārņojuma un trokšņa līmenis pieaugs gar plānotajām pilsētas nozīmes maģistrālēm (kas tiks īstenotas vietās, kur paredzēti dzelzceļa pieslēgumi, bet, kas var netikt ieviesti, ekonomiskā pamatojuma trūkuma dēļ), kā arī dzelzceļa pievedceļiem (atzars uz Krievu salu). Trokšņa līmeni samazinās Apbūves noteikumu prasības - gar maģistrālajām ielām, kur tiek pārsniegts Latvijas saistošajos aktos noteiktais pieļaujamais trokšņu līmenis, jāīsteno prettrokšņa pasākumi.
- Ø Ostas intensīvas attīstības rezultātā līdz šim maizmantotās vai neizmantotās teritorijās, var pieaugt trokšņa un vibrācijas piesārņojums gar dzelzceļa līnijām. Tomēr šobrīd nezinot precīzus attīstāmo projektu parametrus, to viennozīmīgi apgalvot nevar. Sevišķi kritiska situācija šajā aspektā var veidoties Šķirotavā, Atgāzenē, Torņkalnā, Sarkandaugavā, Dzirciemā un Bolderājā, kur dzīvojamās mājas atrodas tuvāk par 100 m no dzelzceļa līnijas. Ietekmi iespējams samazināt, ievērojot Apbūves noteikumu prasības par pasākumu veikšanu vibrācijas un trokšņa līmeņa samazināšanā.

Īslaicīgās ietekmes:

Par īslaicīgas ietekmes darbībām var uzskatīt teritorijas plānojuma grozījumos paredzēto Ostas uzņēmumu un pievedceļu būvniecību. Galvenās problēmas ir:

- Ø troksnis un putekļi transporta un ostas infrastruktūras izbūves gadījumā;
- Ø ietekme uz Daugavas ūdens kvalitāti salu un piekrastes uzbēršanas gadījumā;
- Ø potenciālo avāriju radītais piesārņojums Daugavā un citās ūdenstecēs kravu pārkraušanas procesā.

Vidēji ilgās ietekmes:

- Ø Ostas attīstība straujāk par dzelzceļa sliežu ceļu modernizēšanu un prettrokšņa pasākumu ieviešanu.
- Ø Ostas attīstība Spilves pļavās, Daugavas kreisajā krastā pirms dzelzceļa un autotransporta maģistrāļu infrastruktūras izbūves.
- Ø Grozījumi novērsīs trūkumus Teritorijas plānojumā 2006. – 2018.gadam,

tādējādi nodrošinot Satversmes tiesas lēmuma izpildi.

Ilglaicīgās ietekmes:

- Ø Ilglaicīgās ietekmes saistītas ar zemes transformāciju no viena zemes izmantošanas mērķa citā, kā rezultātā pilnībā tiks pārveidotas Spilves pļavas, Spilves lidlauks, kas radīs daudzu pilsētā vērtīgu biotopu bojā eju.
- Ø Pie ilglaicīgām ietekmēm pieskaitāmas Kundziņsalas un Krievu salas vides neatgriezeniska pārveidošana zemes transformācijas un grunts uzbēršanas rezultātā.
- Ø Ņemot vērā Ziemeļu šķērsojuma ierīkošanu, tiks atslogots pilsētas centrs no kravu pārvadājumiem.

Pastāvīgās ietekmes

Pastāvīgās ietekmes saistāmas ar:

1. Ostas teritorijā notiekošajiem kravu uzglabāšanas un pārkraušanas procesiem.
2. Ietekmi uz vidi un iedzīvotājiem kravu transportēšanas ceļā uz Ostu un no Ostas.

Kravu uzglabāšanas un pārkraušanas procesā, izmantojot jaunākās un modernākās tehnoloģijas (nozares labākās pieejamās tehnoloģijas) un ievērojot pieļaujamo teritorijas kapacitāti, pastāvīgās ietekmes iespējams ļoti būtiski samazināt.

Daudz sarežģītākas vides problēmas ir saistītas, nodrošinot kravu transportu cauri Rīgai. Rīgas teritorijas plānojuma 2006. – 2018.gadam grozījumi nepiedāvā risinājumu dzelzceļa kravu nogādāšanu Ostā, pilnībā apejot dzīvojamos rajonus. Vēlams tomēr ostas attīstības gadījumā, rast iespēju dzelzceļa kravas nogādāt ostā līdz minimumam samazinot potenciālo ietekmi (trokšņa, vibrācijas avārijas riska) uz dzīvojamiem rajoniem. Pozitīvi vērtējams iespējamā Ziemeļu šķērsojuma izbūvēšana, izmantojot to arī dzelzceļa pārvadājumiem.

Transporta infrastruktūra

Tiešās ietekmes:

- Ø Izbūvējot plānotos stāvparkus teritorijās Ziepiņkalna ielā b/n un Brīvības ielā b/n, var tikt iznīcināti daudzi Latvijas un Rīgas mērogā vērtīgi un reti biotopi un sugu atradnes.
- Ø Ziemeļu transporta koridora alternatīvā varianta trases iezīmēšana kartē sniedz iespēju iesaistīties diskusijās par projekta realizācijas alternatīvām visām ieinteresētajām pusēm.
- Ø Plānotās jaunās tramvaju, trolejbusu un autobusu līnijas veicinās iedzīvotāju pārvietošanos ar sabiedrisko transportu.
- Ø Grozījumos iekļautās prasības velostāvvietu daudzumam pie jaunbūvējamām ēkām un prasība velosipēdu ceļu pārejās ietves apmales veidot vienā līmenī ar ielas segumu veicinās velotransporta izmantošanu pilsētā.
- Ø Optimālas stāvparku un sabiedriskā transporta sistēmas ieviešana veicinās iedzīvotāju vairāk izmantot sabiedrisko transportu.

Netiešās ietekmes:

- Ø Sabiedriskā transporta izmantošana, ko, paredzams, ka veicinās stāvparku un

sabiedriskā transporta sistēmas izveide:

- samazinās gaisa piesārņojumu;
 - samazinās sastrēgumus pilsētā (arī automašīnu pārvietošanās sastrēguma režīmā palielina gaisa piesārņojumu);
 - samazinās resursu patēriņu automašīnu amortizācijai, samazinās satiksmes negadījumu skaitu (mazākas kustības intensitātes dēļ), kas, savukārt, samazina resursu patēriņu automašīnu remontam un negadījumā cietušo cilvēku ārstēšanai.
- Ø Stāvparku un sabiedriskā transporta sistēma veidos pamatu turpmākiem individuālā autotransporta kustības regulējumiem (ierobežojumiem) Rīgas vēsturiskajā centrā un citās Rīgas vietās

Īslaicīgās ietekmes:

- Ø Īslaicīgās ietekmes saistītas ar lidlauka infrastruktūras, skrejceļa un dzelzeļa līniju vai ielu būvniecību – gaisa piesārņojums ar putekļiem, vibrācija, troksnis, satiksmes plūsmas traucējumi.

Vidēji ilgās ietekmes:

- Ø Vidēji ilgās ietekmes saistītas ar iedzīvotāju pakāpenisku stāvparku izmantošanas uzsākšanu ikdienas gaitās. Iespējams, ka sākotnēji stāvparki nebūs ļoti aktīvi izmantoti, kaut būs ieguldīti lieli līdzekļi to izveidei.

Ilglaicīgās ietekmes:

- Ø Ilglaicīgās ietekmes saistītas ar zemes transformāciju no viena zemes izmantošanas mērķa citā, kā rezultātā pilnībā tiks pārveidota bioloģiski vērtīga teritorija Ziepniekkalna ielā b/n, kas radīs atsevišķu pilsētā vērtīgu biotopu bojā eju.

Pastāvīgās ietekmes

- Ø Satiksmes plūsmas samazinājums pilsētas vēsturiskajā centrā pastāvīgi sniegs ieguldījumu gaisa kvalitātes uzlabošanā un pilsētvides kvalitātes uzlabošanā.

Summārās ietekmes

- Ø Stāvparku un sabiedriskā transporta sistēmas darbības rezultātā uzlabosies gaisa kvalitāte pilsētas vēsturiskajā centrā.
- Ø Individuālo automašīnu samazināšanās vēsturiskajā centrā pozitīvi ietekmēs pilsētvides kvalitāti un iedzīvotāju dzīves kvalitāti.
- Ø Velosipēdu izmantošana ikdienas gaitās pilsētā uzlabos iedzīvotāju veselību.

Gaisa satiksmes infrastruktūra

Tiešās ietekmes:

- Ø Lidostas „Rīga” plānotā paplašināšanās samazinās pilsētas Apstādījumu un dabas teritorijas, par ~150 ha (plānotā lidlauka teritorija).
- Ø Paplašinātās lidostas „Rīga” (t.sk. skrejceļa) darbība radīs trokšņa un piesārņojošo vielu emisijas no gaisa kuģiem.
- Ø Grozījumi teritorijas plānojumā attiecībā uz lidostu „Rīga” nodrošina teritorijas plānojuma atbilstību MK 2009.gada 24.februāra noteikumu Nr.185 „Noteikumi par valsts akciju sabiedrības „Starptautiskā lidosta „Rīga””

lidlauka statusu, lidlauka teritorijas robežām un lidlauka teritorijas plānoto (atļauto) izmantošanu” prasībām un līdz ar to sniedz Rīgas iedzīvotājiem skaidru informāciju par teritorijām, uz kurām līdz ar noteikumu pieņemšanu attiecas jauni nosacījumi.

- Ø Plānoto dzelzceļa atzaru no dzelzceļa Rīga-Jūrmala uz lidostu izmantošana radīs papildus trokšņa un vibrācijas piesārņojumu.
- Ø Plānotās ielas (gadījumā, ja netiek izbūvēti dzelzceļa atzari) no Čuguna ielas līdz lidostai un tās pievedceļu izmantošana radīs gaisa piesārņojuma palielināšanos šajā teritorijā.

Netiešās ietekmes:

- Ø Neapbūvēto teritoriju apbūvēšana un cita veida saimnieciska izmantošana samazinās Apstādījumu un dabas teritoriju aizņemtās platības, kā rezultātā var pieaugt “pilsētas siltumsalas” efekts, kas var sekmēt atmosfēras piesārņojuma pieaugumu pilsētā.
- Ø Paplašinātās lidostas „Rīga” (t.sk. skrejceļa) darbība un izmantošana negatīvi ietekmēs vides kvalitāti šajā pilsētas daļā un līdz ar to iedzīvotājus, kuri dzīvo tiešā lidlauka un tā turpmākajai attīstībai nepieciešamās teritorijas tuvumā. Negatīvie faktori – troksnis un kaitīgo vielu izmeši no gaisa kuģiem.
- Ø Plānoto dzelzceļa atzaru no dzelzceļa Rīga-Jūrmala uz lidostu izmantošana pasliktinās vides stāvokli tuvējās teritorijās un samazināsies dzīves kvalitāte iedzīvotājiem, kuri dzīvo apkārtējās ielās – skat.7.1.3.1. nodaļā pie grozījumu analīzes - samazināsies. Jāuzsver, ka īpaši liela ietekme paredzama Gaviezes ielas starp Čuguna ielu un K.Ulmaņa gatvi iedzīvotājiem. Plānoto ietekmju samazināšanas pasākumi apskatīti 9.nodaļā.
- Ø Plānotās ielas (gadījumā, ja netiek izbūvēti dzelzceļa atzari) no Čuguna ielas līdz lidostai un tās pievedceļu izmantošana radītais gaisa piesārņojums un troksnis samazinās vides kvalitāti un līdz ar to dzīves kvalitāti šajā teritorijā un tās tiešā apkārtnē. Plānoto ietekmju samazināšanas pasākumi apskatīti 9.nodaļā.

Īslaicīgās ietekmes:

- Ø Īslaicīgās ietekmes saistītas ar lidlauka infrastruktūras, skrejceļa un dzelzceļa līniju vai ielu būvniecību – gaisa piesārņojums ar putekļiem, vibrācija, troksnis, satiksmes plūsmas traucējumi.

Vidēji ilgās ietekmes:

- Ø Vidēji ilgās ietekmes ir saistītas ar paaugstinātu gaisa, trokšņa un vibrācijas piesārņojumu pirms ir veikts nepieciešamais monitorings, izstrādāts rīcības plāns un veiktas nepieciešamās rīcības, lai samazinātu minēto piesārņojumu.

Ilglaicīgās ietekmes:

- Ø Ilglaicīgās ietekmes saistītas ar zemes transformāciju no viena zemes izmantošanas mērķa citā, kā rezultātā pilnībā tiks pārveidots Mūkupurvs, kas veicinās, iespējams, arī vērtīgu biotopu iznīkšanu.

Pastāvīgās ietekmes

- Ø Lidostas „Rīga” darbības radītais troksnis pastiprināsies un ietekmēs plašāku pilsētas teritoriju nekā līdz šim (informācija par esošo situāciju saistībā ar lidosta „Rīga” darbību - atrodama 6.2.4. nodaļā)

- Ø Paredzams, ka gaisa kuģu radīto emisiju un jauno ielu izmantošanas rezultātā pasliktināsies gaisa kvalitāte šajā teritorijā.

Summārās ietekmes

- Ø Iespējams, ka lidostas radītā trokšņa dēļ apkārtējo dzīvojamo rajonos dzīvojošie (Zolitūde, Imanta u.c.) izvēlēsies mājvietu citās apkaimēs un šos rajonus izvēlēsies maksātspējīgākie iedzīvotāji.
- Ø Lidostas attīstības rezultātā K.Ulmaņa gatve un Lielirbes iela, iespējams, tiks padarītas vizuāli pievilcīgākas, jo kalpos par Rīgas vizītkarti aizvien lielākam iebraucēju skaitam.
- Ø Iespējama iedzīvotāju dzīvojošu starp Čuguna un K.Ulmaņa gatvi un D;DR virzienā no K. Ulmaņa gatves pārvietošanās uz citām apkaimēm, ņemot vērā šo teritoriju pašreizējo statusu un plānoto attīstību.

Tehniskā infrastruktūra

Tiešās ietekmes:

- Ø Elektroapgādei nepieciešamās infrastruktūras izveide Eiropas nozīmes veģetācijas daudzveidībai nozīmīgā teritorijā Bauskas ielā pie Dienvidu tilta samazinās bioloģiski vērtīgu dabas teritoriju platības pilsētā un, paredzams, ka iznīcinās Latvijas nozīmes īpaši aizsargājamas augu sugas.
- Ø Esošo katlu māju teritorijām piešķirot tām atbilstošo plānoto (atļauto) izmantošanu – Tehniskās apbūves teritorijas, izmaiņas atspoguļosies tikai kartogrāfiskajā materiālā, jo dabā šīs katlu mājas jau pastāv (skatīt 2. tabulā grozījumus no 2.1.7.a līdz 2.1.7.i).
- Ø Samazināsies ainavu kvalitāte konkrētajās tehniskās infrastruktūras izbūves teritorijās.

Netiešās ietekmes:

- Ø Elektroapgādei nepieciešamās infrastruktūras izveide Eiropas nozīmes veģetācijas daudzveidībai nozīmīgā teritorijā Bauskas ielā pie Dienvidu tilta samazinās vides un līdz ar to dzīves kvalitāti pilsētā.

Īslaicīgās ietekmes:

- Ø Negatīvā ietekme saistīta ar tehniskās infrastruktūras izbūves periodu – troksnis, putekļi, satiksmes plūsmas traucējumi.

Vidēji ilgās ietekmes:

- Ø Negatīvā ietekme saistīta ar tehniskās infrastruktūras izbūves periodu – troksnis, putekļi, satiksmes plūsmas traucējumi.

Ilglaicīgas ietekmes:

- Ø Ilglaicīgas ietekmes saistītas ar zemes transformāciju no viena zemes izmantošanas mērķa citā, kā rezultātā pilnībā tiks pārveidotas Apstādījumu un dabas (sevišķi Eiropas nozīmes veģetācijas daudzveidībai nozīmīgā teritorija Bauskas ielā pie Dienvidu tilta), kurā apredzēta Tehniskā apbūve.

Pastāvīgās ietekmes

- Ø Tehniskās infrastruktūras izveide negatīvi ietekmēs ainavu kvalitāti pilsētā konkrētajās vietās.

Summārās ietekmes

- Ø Elektroenerģijas izmantošana ir dabai draudzīgāka par neatjaunojamo resursu izmantošanu un centralizēta apkure nodrošina efektīvāku siltumapgādi ar salīdzinoši mazākiem izmešiem nekā individuālās apkures sistēmas, līdz ar to grozījumi, kas nodrošina tām nepieciešamās infrastruktūras attīstību, šajā aspektā pozitīvi ietekmēs vides stāvokli pilsētā.
- Ø Tehniskās infrastruktūras attīstība samazinās bioloģiski vērtīgu teritoriju platības pilsētā (~0,25 ha).

Kultūrvēsturiskie objekti

Tiešās ietekmes:

- Ø Rīgas teritorijas plānojuma 2006. – 2018.gadam grozījumi nodrošinās kultūrvēsturisko vērtību saglabāšanu Rīgā, jo ap grozītajiem Apbūves noteikumiem ir noteiktas jaunas apbūves aizsardzības zonas, piemēram, Ziemeļblāzmas kultūrvēsturiskais komplekss u.c. un nosacījumi to apsaimniekošanai.
- Ø Teritorijas plānotās (atļautās) izmantošanas grozījums no Publiskās apbūves teritorijas uz Apstādījumu un dabas teritoriju Ziemeļblāzmas kultūrvēsturiskā kompleksa teritorijā (ietverta lielākā daļa no tā), kam noteikta aizsargjosla „apbūves aizsardzības teritorija – pilsēt būvniecības ansamblis” veicinās šīs teritorijas kultūrvēsturisko vērtību saglabāšanu.
- Ø Jaunie termini grozītajos Apbūves noteikumos “arhitektoniski mākslinieciska inventarizācija” un “iedibināta apbūve” un prasības veikt inventarizāciju un prasības, kas jāievēro renovējot, rekonstruējot vai pārbūvējot ēkas fasādi iedibinātas apbūves situācijā veicinās vēsturiski vērtīgu ēku un tās detaļu saglabāšanu pilsētā.
- Ø Grozītajos Apbūves noteikumos pastingrinātās prasības attiecībā uz jaunbūvēm kultūras pieminekļu un apbūves aizsardzības teritorijās, kā arī papildus kritērijs vēsturiskās apbūves noteikšanai (arī būves, kuras vecākas par 50 gadiem) veicinās vēsturiskās apbūves un atbilstoša apbūves blīvuma saglabāšanu šajās teritorijās.
- Ø Prasība grozītajos Apbūves noteikumos noteikumu prasība saņemt arheoloģisko prognozi un realizēt tajā noteiktās prasības attiecībā uz būvniecību kultūras pieminekļa un tā aizsardzības teritorijā, kā arī apbūves aizsardzības teritorijā veicina kultūrvēsturisko vērtību saglabāšanu.
- Ø Grozītajā Paskaidrojuma raksta 5.2.nodaļā „Kultūrvēsturiskās teritorijas” papildus sniegtā informācija par Rīgas vēsturiskajām muižiņām, t.sk. arī par tām, kurām nav kultūras pieminekļa statusa un noteikums kontrolēt Rīgas vēsturisko muižiņu saglabāšanu un attīstību, nosakot, ka „vēsturiskām muižiņām, kas nav arhitektūras pieminekļi, pirms projektēšanas uzsākšanas veicama arhitektoniski mākslinieciskā inventarizācija un vēsturiskā izpēte” viennozīmīgi veicinās kultūrvēsturiskā mantojuma saglabāšanu Rīgā.

Netiešās ietekmes:

- Ø Vēsturiski vērtīgu ēku un to detaļu saglabāšanās pilsētā uzlabo pilsētas ainavu un iedzīvotāju dzīves kvalitāti.
- Ø Prasību pastingrināšanās attiecībā uz jaunu apbūvi kultūras pieminekļu un

apbūves aizsardzības teritorijās veicinās Rīgas vērtīgās apbūves un vēsturisko dzīvojamo rajonu šarma saglabāšanos, līdz ar to piedāvājot pašreizējiem iedzīvotājiem kvalitatīvu dzīves vidi.

- Ø Vēsturiskās apbūves saglabāšanās un apbūves blīvuma izteikta nepalielināšanās vēsturiskās apbūves teritorijās veicinās vēsturisko dzīvojamo rajonu šarma saglabāšanos, līdz ar to piedāvājot pašreizējiem iedzīvotājiem kvalitatīvu dzīves vidi.

Īslaicīgās ietekmes:

- Ø Jaunu pilsētībūvniecisko ansambļu noteikšana, vēsturisko muižiņu (arī to, kurām nav kultūras pieminekļa statusa) iekļaušana grozītajos Apbūves noteikumos veicinās diskusijas un informācijas apmaiņu speciālistu un iedzīvotāju vidū.

Vidēji ilgas ietekmes:

- Ø Ietekmes saistītas ar pakāpenisku noteikumu prasību nostiprināšanos un vērtību maiņu sabiedrībā, ko veicinās pastiprinātas prasības saglabāt vēsturisko apbūvi un tās fragmentus, neatkarīgi no tā, vai tai piešķirts kultūras pieminekļa statuss vai nē.

Ilglaicīgās ietekmes:

- Ø Kultūras mantojuma saglabāšana pilsētvidē nodrošinās pievilcīgas dzīves un atpūtas vides uzturēšanu un attīstību Rīgā, kura kļūs aizvien simpātiskāka arī tūristiem.

Pastāvīgās ietekmes

- Ø Kultūrvēsturisko vērtību saglabāšanās Rīgā dos pastāvīgu pienesumu pilsētas rakstura un noskaņas radīšanā.

Summārās ietekmes

- Ø Grozījumi Apbūves noteikumos veicinās kultūrvēsturisko vērtību saglabāšanos un līdz ar to bagātīgākas dzīves telpas saglabāšanos un veidošanos pilsētā.

Pilsētas telpiskā attīstība

Tiešās ietekmes:

- Ø Torņakalna administratīvā centra izveide novirzīs transporta līdzekļu plūsmas daļu no pilsētas centra uz Pārdaugavu.
- Ø Grozītie Apbūves noteikumi:
 - 1) ievieš daudz jaunu definīciju jēdzieniem, kas iepriekš lietoti nedefinēti;
 - 2) izvērsti precizē daudzus formulējumus;
 - 3) ievieš daudz jaunu nosacījumi un padara stingrākus jau bijušos nosacījumus.
- Ø Atļaujot jaunu daudzstāvu apbūvi Aplokciemā, Čiekuru ielā tiks veicināta dzīvojamās apbūves intensitāte rajonā, kurš atrodas ļoti tuvu uzņēmumiem, kuru darbības rezultātā rodas gaisa piesārņojuma un smaku emisijas (nodarbojas ar naftas un ķīmisko produktu pārkraušanu), par kurām jau

- iepriekšējos gados saņemtas sūdzības no tuvējo māju iedzīvotājiem.
- Ø No jauna grozītajos Apbūves noteikumos definētie termini “Rekultivācija” un “Sanācija” veicinās vienotu izpratni par teritoriju atvaseļošanu, tomēr nosacījumu maiņa attiecībā uz būvniecību piesārņotā teritorijā „būvniecība piesārņotā teritorijā iespējama tikai pēc attiecīgās teritorijas sanācijas..“ (esošajos noteikumos – “.pēc teritorijas rekultivācijas..” nenodrošinās pilnīgu teritorijas atvaseļošanu un tā rezultātā saglabāsies noteikta piesārņojuma slodze vidē.
 - Ø Pozitīvu ieguldījumu sniegs grozītajos Apbūves noteikumos iekļautā degradēto teritoriju rekultivācijas veicināšana noteikta kā viens no kritērijiem, pieņemot lēmumu par detālpilānojuma apstiprināšanu.
 - Ø Grozītajos Apbūves noteikumos ieviestās prasības autonomvietnēm un ģimenes dārziņu koplietošanas telpām veicinās augsnes un gruntsūdeņu piesārņojuma samazināšanos.
 - Ø Prasība īstenot pāreju no gaisvadu iekārto kabeļu līnijām uz pazemes kabeļu līnijām uzlabos ainavu kvalitāti.
 - Ø Grozītajos Apbūves noteikumos ietvertā prasība jaunam jumtam un jumta seguma nomainīai izmantot azbestu nesaturošus jumta seguma materiālus veicinās azbestu saturošu materiālu samazināšanos jumtu segumos.
 - Ø Grozītajos Apbūves noteikumos ietvertā prasība, lai vismaz 70% no brīvās teritorijas sedz apstādījumi un vismaz 50% no apstādījumiem izvietot dabīgā gruntī – teritorijā, kur nav pazemes būves, veicinās kvalitatīvu, jaunu apstādījumu veidošanos.
 - Ø Grozīto noteikumu 2.25. un 2.26. nodaļās ietvertās dažādas pozitīvi vērtējamās prasības veicinās apstādījumu ierīkošanu un uzturēšanu, kā arī augsnes virskārtas un koku saglabāšanu.
 - Ø Prasība Jauktas ražošanas apbūves teritorijas un Tehniskās apbūves robežlīnijā ar dzīvojamo apbūvi veidot apstādījumu joslu 8 m platumā pasargās apkārtējās teritorijas no piesārņojuma, trokšņa vai citiem traucējošiem faktoriem.
 - Ø Noteikums, ka meža parkā „Mežaparks” apbūve atļauta, tikai izstrādājot detālpilānojumu, dos pozitīvu ietekmi, jo nepieļaus spontānu jaunu apbūvi
 - Ø Grozīto noteikumu 518.6.punktā noteikts, ka meža parka teritorijas kopējā bilancē meža teritorija ir ne mazāk par 70%. (esošajos noteikumos – apzaļumotām teritorijām jābūt ne mazāk par 80%; 7.9.3.4.punkts). Jauno noteikumu 519.1.punktā noteikts, ka parkos ir apzaļumoti ne mazāk kā 60% no parka kopējās teritorijas (esošajos noteikumos – ne mazāk kā 70%; 7.9.4.4.punkts). Šīs izmaiņas samazina meža parku un parku rekreatīvo vērtību.

Netiešās ietekmes:

- Ø Torņakalna administratīvā centra izveide veicinās gaisa piesārņojuma pārsniegumu neveidošanos Rīgas vēsturiskajā centrā un veicinās gaisa piesārņojuma veidošanos Daugavas kreisajā krastā.
- Ø Grozītie Apbūves noteikumi veicinās atklātu un viennozīmīgu pilsētas apsaimniekošanu, jo:
 - 1) ieviestās definīcijas un precizētie formulējumi jēdzieniem padara noteikumus viennozīmīgākus,
 - 2) kopumā tie ievērojami pastingrina ar vides jautājumiem saistītās prasības.
- Ø Dzīvojamās apbūves intensifikācijas Čiekuru ielā rezultātā veidosies jaunas

konfliktsituācijas starp iedzīvotājiem un uzņēmumiem.

- Ø Atļaujot paaugstināt stāvu skaitu Čiekuru ielā, veidosies pretrunīga situācija pilsētplānošanā, jo ar grozītajiem Apbūves noteikumiem tiek aizliegta mājas būvniecība SIA „Pro Gāze” aizsargjoslā, tomēr zemes gabalos, kuri atrodas šajā aizsargjoslā un kuriem plānotā (atļautā) izmantošana ir Dzīvojamās apbūves teritorija, tiek pieļauts būvēt māju ar lielāku stāvu skaitu.
- Ø Realizējot apbūvi piesārņotās vietās, vispirms veicot tikai sanāciju, nevis rekultivāciju, nenodrošinās iespējamās pozitīvās izmaiņas vidē un pilsētvides kvalitāte uzlabosies daļēji.
- Ø Apstādījumu teritoriju platību paplašināšanās un to kvalitātes paaugstināšanās sekmēs vides kvalitātes uzlabošanu pilsētā.
- Ø Prasība Jauktas ražošanas apbūves teritorijas un Tehniskās apbūves robežlīnijā ar dzīvojamo apbūvi veidot apstādījumu joslu 8 m platumā nodrošinās kvalitatīvu dzīves vidi pēc iespējas lielākam iedzīvotāju skaitam, jo apstādījumu joslas ievērojami uzlabos vides stāvokli dzīvojamajās teritorijās tuvu vieglās ražošanas uzņēmumu un tehniskās apbūves tuvumā.
- Ø Izmaiņas nosacījumos attiecībā uz meža parku „Mežaparks” veicinās plānotas, tomēr blīvākas apbūves veidošanos meža parkā, kas var samazināt tā rekreatīvo vērtību.

Īslaicīgās ietekmes:

- Ø Pie īslaicīgām ietekmēm pieskaitāma iedzīvotāju aktīva iesaistīšanās Rīgas teritorijas plānojuma 2006. – 2018.gadam grozījumu un vides pārskata projekta izstrādāšanas procesā, kā rezultātā veidojas aktīvas diskusijas par pilsētas, tajā skaitā vides attīstību nākotnē.

Vidēji ilgās ietekmes:

- Ø Tās saistītas ar pakāpenisku grozīto Apbūves noteikumu prasību ieviešanu, kad prasības jau stājušās spēkā, tomēr to nodrošinātās pozitīvās pārmaiņas vēl nav vērojamas, kaut izmaiņas, kuras, paredzams, ka negatīvi ietekmēs pilsētvidi, iedzīvotāji varētu izjust jau ļoti savlaicīgi.

Ilglaicīgās ietekmes:

- Ø Azbestu saturošu materiālu samazināšanās jumtu segumos pakāpeniski uzlabos kaitīgo vides faktoru samazināšanos Rīgas pilsētā.
- Ø RD administratīvā centra pārcelšana uz Torņakalnu dos artavu gaisa kvalitātes uzlabošanā Rīgas vēsturiskajā centrā.

Pastāvīgās ietekmes

- Ø Grozītie Apbūves noteikumi pastāvīgi veicinās atklātu un viennozīmīgu pilsētas apsaimniekošanu, jo ieviestās definīcijas un precizētie formulējumi jēdzieniem padara noteikumus viennozīmīgākus un kopumā tie ievērojami pastingrina ar vides jautājumiem saistītās prasības.
- Ø Kvalitatīvi apstādījumi nodrošinās vides kvalitātes uzlabošanu gan ainavu, gan gaisa kvalitātes, gan trokšņa slāpēšanas aspektā.

Summārās ietekmes

- Ø Stājoties spēkā grozītajam Teritorijas plānojumam paredzams, ka veidosies kvalitatīvi jauni un tiks uzturēti jau esošie apstādījumi, kuri tiks paredzēti arī dzīvojamo masīvu aizsardzībai no trokšņa, gaisa piesārņojuma, jo to paredz grozītie Apbūves noteikumi, kas pozitīvi ietekmēs vides kvalitāti pilsētā un

- nodrošinās kvalitatīvāku dzīves vidi iespējami lielākam iedzīvotāju skaitam.
- Ø Jaunas daudzstāvu apbūves veidošana Čiekuru ielā veicinās nelabvēlīgas dzīves vietas izvēli noteiktam daudzumam iedzīvotāju un viedos pamatu konfliktsituācijām starp uzņēmējiem, iedzīvotājiem un Rīgas domi.
 - Ø Azbesta segumu aizliegums veicinās pilsētvides kvalitātes uzlabošanos.
 - Ø Grozīto Apbūves noteikumi var veicinās blīvāku meža parka „Mežaparks” apbūvi, kas samazinās tā rekreatīvo vērtību.
 - Ø Piesārņoto vietu rekultivācijas aizvietošana ar sanāciju pirms apbūves nenodrošina iespējami labāko scenāriju šo teritoriju izmantošanai.

Priekšlikumi un risinājumi, lai novērstu vai samazinātu Rīgas teritorijas plānojuma 2006-2018. gadam grozījumos paredzētu darbību negatīvo ietekmi un vidi

Rīgas teritorijas plānojuma 2006. – 2018.gadam grozījumi pēc savas būtības ir precizējoši un detalizējoši, kā arī galvenokārt tiks īstenoti atsevišķās, lokālās, savrupi izvietotās teritorijās, nelielās platībās. Tāpēc lielas daļas grozījumu ietekme uz vidi raksturojama kā pozitīva vai neitrāla. Tā, piemēram, grozījumi grafiskajā daļā „Galvenās aizsargjoslas un citi zemesgabalu izmantošanas aprobežojumi” ievieš jaunpieņemto likumdošanas aktu prasības, tie uzskatāmi par nepieciešamiem un vērtējami pozitīvi. Arī praktiski visi grozījumi grafiskajā daļā „Apbūves stāvu skaita plāns” uzlabo un padara teritorijas plānojumu tuvāku reālajai situācijai, nodrošinot jau esošās apbūves saglabāšanu, attīstību un pēctecību, pēc iespējas mazāk negatīvi ietekmējot pilsētas ainavu, iedzīvotāju dzīves apstākļus un vidi kopumā, tātad vērtējami pozitīvi.

Grozīto Apbūves noteikumu projekts salīdzinājumā ar aizstājamajiem ir ievērojami izvērstāks (apjomā apmēram divkārtšojies), un šīs izmaiņas kopumā vērtējamas pozitīvi, jo:

- 1) ievieš daudz jaunu definīciju jēdzieniem, kas iepriekš lietoti nedefinēti, un tādējādi padara noteikumus viennozīmīgākus,
- 2) izvērsti precizē daudzus formulējumus un tādējādi padara noteikumus viennozīmīgākus,
- 3) ievieš daudz jaunu nosacījumi un padara stingrākus jau bijušos nosacījumus, kopumā ievērojami pastingrinot vides prasības.

Neskatoties uz to, ka grafiskajā daļā „Teritorijas plānotā (atļautā) izmantošana” ir veikti vairāki pozitīvi un neitrāli vērtēti grozījumi, tieši šajā plānojuma daļā identificēta arī lielākā daļa negatīvi vērtēto grozījumu. Lai arī, gadījumā, ja tiek izmantotas nozares labākās pieejamās tehnoloģijas, nav konstatēta kādu projektējamo darbību iespējama ievērojama negatīva ietekme uz vidi un *Natura 2000* teritorijām, tomēr, pamatojoties uz piesardzības principu, jaunām saimnieciskām darbībām ar potenciāli ievērojamu ietekmi uz vidi, būtu jāveic kāda no konkrētajā gadījumā piemērojamajām ietekmes uz vidi novērtējuma procedūrām.

Lai kopumā vadītu pilsētas attīstības ietekmi uz vidi, būtu nepieciešams regulāri atjaunot, konsekventi īstenot vai nepieciešamības gadījumā izstrādāt jaunus pašvaldības dokumentus:

- Ø Rīgas vides stratēģiju un tās rīcības programmu;
- Ø pabeigt izstrādāt Rīgas apstādījumu koncepciju un uz tās pamata pašvaldības saistošos noteikumus;

- Ø pabeigt izstrādāt Rīgas ģimenes dārziņu koncepciju un uz tās pamata pašvaldības saistošos noteikumus;
- Ø atjaunot un īstenot Rīgas pilsētas gaisa kvalitātes uzlabošanas rīcības programmu;
- Ø jāizstrādā plāns prettrokšņa pasākumiem, tajā skaitā parādot vietas, kur nepieciešams īstenot prettrokšņa pasākumus;
- Ø papildināt 2006.gada 17.novembra Rīgas domes saistošos noteikumus Nr.60 „Par gaisa piesārņojuma teritoriālo zonējumu” ar prasībām attiecībā uz piesārņojumu ar benzolu un PM₁₀.

Turpmāk pievērsta uzmanība negatīvi vērtēto grozījumu ietekmes uz vidi novēršanai vai mazināšanai.

- Ø Uzsākot jebkādu saimniecisko darbību zemes gabalā Sužos, Ķīsezera krastā, ir jānovērš ezera piesārņojums vai cita veida negatīva ietekme uz dabas liegumu „Jaunciems”. Apbūves ekspluatāciju uzsākt tikai tad, kad tai ir nodrošināta notekūdeņu savākšana un ierīkota ūdensapgāde. Nav pieļaujama individuālo notekūdeņu apsaimniekošanas sistēmu veidošana. Ieteicama ir lokālu centralizētas ūdensapgādes un kanalizācijas sistēmu ierīkošana.
- Ø Lai mazinātu antropogēno ietekmi uz ligzdojošajiem putniem Sužu ragā, tai skaitā purva piekūnu *Falco columbarius*, nav pieļaujama kāpas apbūve un uz kāpas augošo koku zāģēšana. Skatu platformu varētu izveidot kāpas Z daļā, kur ceļš no ciemata iziet uz ezeru. Kāpu sakopjot, noteikti jāatstāj nokaltušie stāvošie koki, kā arī liela izmēra kritālas (diametrā resnākas par 25 cm), īpaši jāsaudzē nogāzēs augošie vecie lapu koki.
- Ø Lai novērstu kāpas eroziju Sužu ragā, nav pieļaujama pārvietošanās pa kāpu un tās nogāzēm ar mehāniskajiem transportlīdzekļiem.
- Ø Sužu raga kāpas D daļas ezera piekrastē pieļaujami izveidot vienu pludmali. Ņemot vērā, ka plānotās apbūves teritorijas tiešā tuvumā atrodas Jaunciema dabas liegums, kurā ir aizsargājami putnu sugu ligzdošanas vietas, piekrastē nav pieļaujama motorizēto ūdens transportlīdzekļu lietošana.
- Ø Sužu raga kāpas ZR daļā plānotās apbūves teritorijā (pēc platības mazākais grozījums) nebūtu pieļaujama ne zemes uzbēršana, ne pludmaļu ierīkošana blakus esošā Jaunciema dabas lieguma dēļ, lai negatīvi neietekmētu lieguma teritorijā ligzdojošos putnus.
- Ø Zemes gabalam Bauskas ielā b/n, pie Dienvidu tilta (paredzēts izbūvēt jaunu transformatoru apakšstaciju), jāveic biotopu inventarizācija, lai apzinātu tajā potenciāli esošās dabas daudzveidības vērtības – īpaši aizsargājamās biotopus, īpaši aizsargājamās sugas un ierobežoti izmantojamās īpaši aizsargājamās sugas un Eiropas Savienības prioritārās sugas un biotopus. Būtu jāizskata iespēja apakšstaciju izvietot blakus esošajās Jauktas apbūves vai Dzīvojamās apbūves teritorijās, lai ne tikai saglabātu potenciāli esošo bioloģisko daudzveidību, bet arī nodrošinātu augstāku vides kvalitāti pilsētas iedzīvotājiem. Ja tomēr nav iespējams atrast citu piemērotu vietu apakšstacijas izbūvei, tad grozījums ir akceptējams un ir pieļaujams šajā vietā paredzēt TAT, kā rezultātā, iespējams, tiek iznīcināts kāds no potenciāli teritorijā esošajiem aizsargājamo veģetācijas sugu īpatņiem.
- Ø Zemes gabalam Ziepniekkalna ielā b/n, (paredzēts izbūvēt stāvparku „Park & Ride”), jāveic biotopu inventarizācija, lai apzinātu tajā potenciāli esošās dabas daudzveidības vērtības – īpaši aizsargājamās biotopus, īpaši aizsargājamās

sugas un ierobežoti izmantojamās īpaši aizsargājamās sugas un Eiropas Savienības prioritārās sugas un biotopus. Būtu jāizskata iespēja stāvparku izvietot blakus esošajās teritorijās, lai ne tikai saglabātu šajā nogabalā potenciāli esošo bioloģisko daudzveidību, bet arī nodrošinātu augstāku vides kvalitāti pilsētas iedzīvotājiem. Ja tomēr nav iespējams atrast citu piemērotu vietu stāvparka izbūvei, tad grozījums ir akceptējams un ir pieļaujams šajā vietā paredzēt TAT, kā rezultātā, iespējams, tiek iznīcināts kāds no potenciāli teritorijā esošajiem aizsargājamo veģētācijas sugu īpatņiem.

- Ø Zemes gabals Brīvības ielā b/n, (paredzēts izbūvēt stāvparku „Park & Ride”). Būtu jāizskata iespēja stāvparku izvietot blakus esošajās teritorijās, lai ne tikai saglabātu esošo meža un t.sk kopējo pilsētas vērtīgo zaļo teritoriju platību, bet arī nodrošinātu augstāku vides kvalitāti pilsētas iedzīvotājiem. Ja tomēr nav iespējams atrast citu piemērotu vietu stāvparka izbūvei, tad grozījums ir akceptējams un ir pieļaujams šajā vietā paredzēt TAT, kā rezultātā, iespējams, tiek iznīcināta ievērojama daļa meža biotopa.
- Ø Īstenojot darbības (Piejūras maģistrāles projekts, jaunu termināļu būvniecība) Kundziņas salas teritorijās, kas ir apzinātas kā bioloģiski nozīmīgas (meža atslēgas biotops un Stepes čipstes atradne), pirms tam būtu jāveic atkārtota dabas vērtību izpēte.
- Ø Dabas lieguma „Krēmeri” tiešā tuvumā plānojot jaunas rūpnieciskas aktivitātes, būtu jāveic kāda no ietekmes uz vidi novērtējuma procedūrām. Apbūvējot teritoriju pilnībā, iespējama ietekme uz dabas lieguma „Krēmeri” ainavu, biotopu stabilitāti un sabiedrisko pieejamību.
- Ø Spilves pļavās no putnu aizsardzības viedokļa, kā arī zaļo teritoriju saglabāšanas pilsētā aspekta optimālais Spilves pļavu un lidlauka izmantošanas veids būtu zālāju biotopu saglabāšana un mērķtiecīga apsaimniekošana, lai nepieļautu aizaugšanu ar krūmiem vai niedrēm. Tāpēc viens no negatīvo ietekmi mazinošiem pasākumiem tajās Spilves pļavu platībās, kuras netiks apbūvētas, būtu griežu ligzdošanai labvēlīgu apstākļu nodrošināšana, t.i. pļavu vēlā pļaušana vienu reizi sezonā – septembrī.
- Ø Joslā gar Hapaka grāvi un Spilves grāvi izveidots mikroliegums Jumstiņu gladiolas *Gladiolus Imbricatus* aizsardzībai. Lai nodrošinātu Jumstiņu gladiolas pastāvēšanai nepieciešamos apstākļus (mitras, mēreni mitras pļavas), mikrolieguma apkārtnē nedrīkst tikt veiktas darbības, kas varētu mainīt hidroloģisko režīmu mikrolieguma teritorijā. Šim apstāklim īpaša uzmanība jāpievērš gadījumā, ja Ostas lidlauka teritorijas izmantošanas vietā tomēr būs Ostas ražošanas un komercdarbības apbūves statuss.
- Ø Pēc iespējas ātrāk jāuzsāk Daugavas ziemeļu šķērsojuma, iekļaujot tajā arī dzelzceļa līniju, un Brīvības ielas dubliera izbūve.
- Ø Jāprioritizē rīcības satiksmes infrastruktūras un organizācijas uzlabošanai, tajā skaitā sabiedriskā transporta attīstībai.
- Ø Rīgas domes Vides departamentam sadarbojoties ar Dabas aizsardzības pārvaldi izvērtēt ilgstoši zināmās potenciālās mikroliegumu teritorijas un noteikt tām mikrolieguma statusu.