

Rīgas dome  
**Lokālplānojums**  
**Zaķusalas ziemeļu daļas teritorijai**

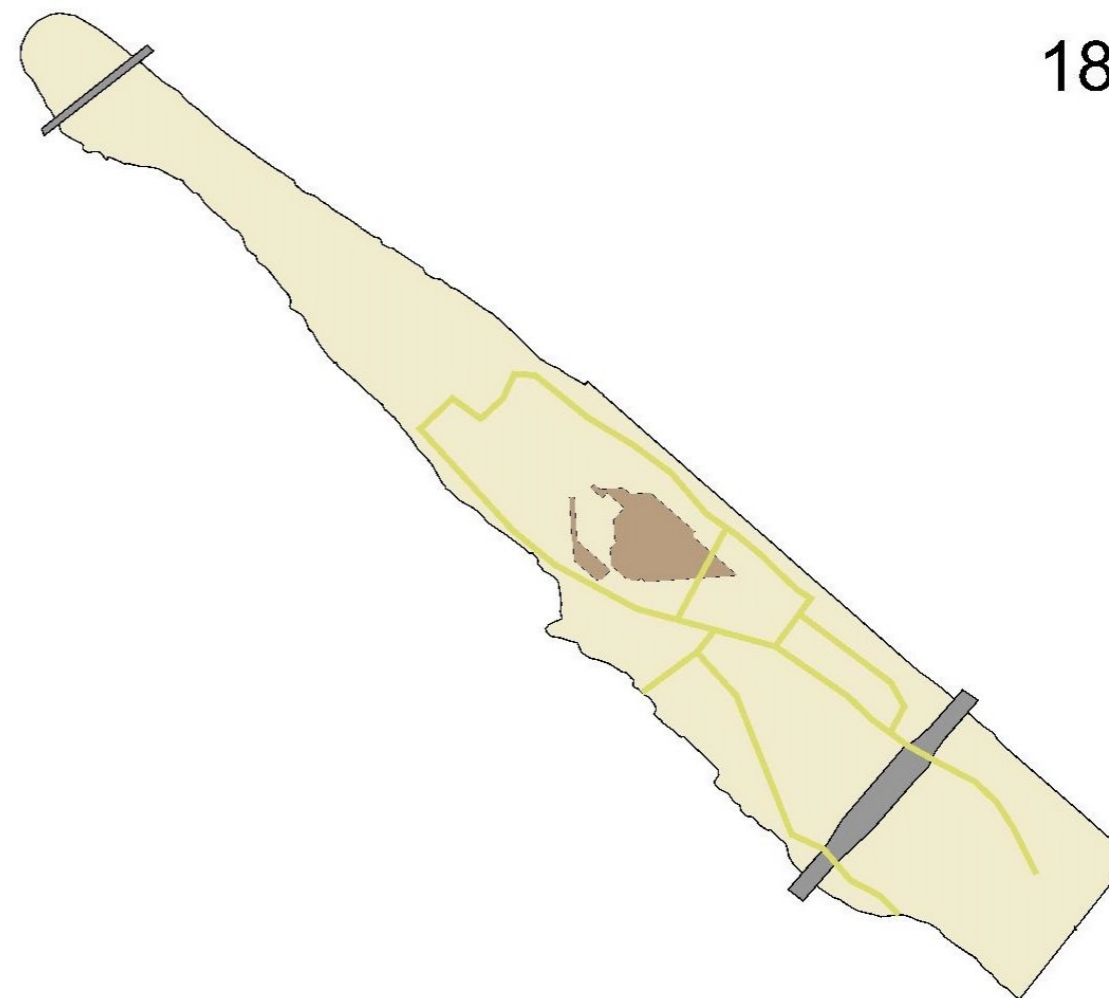
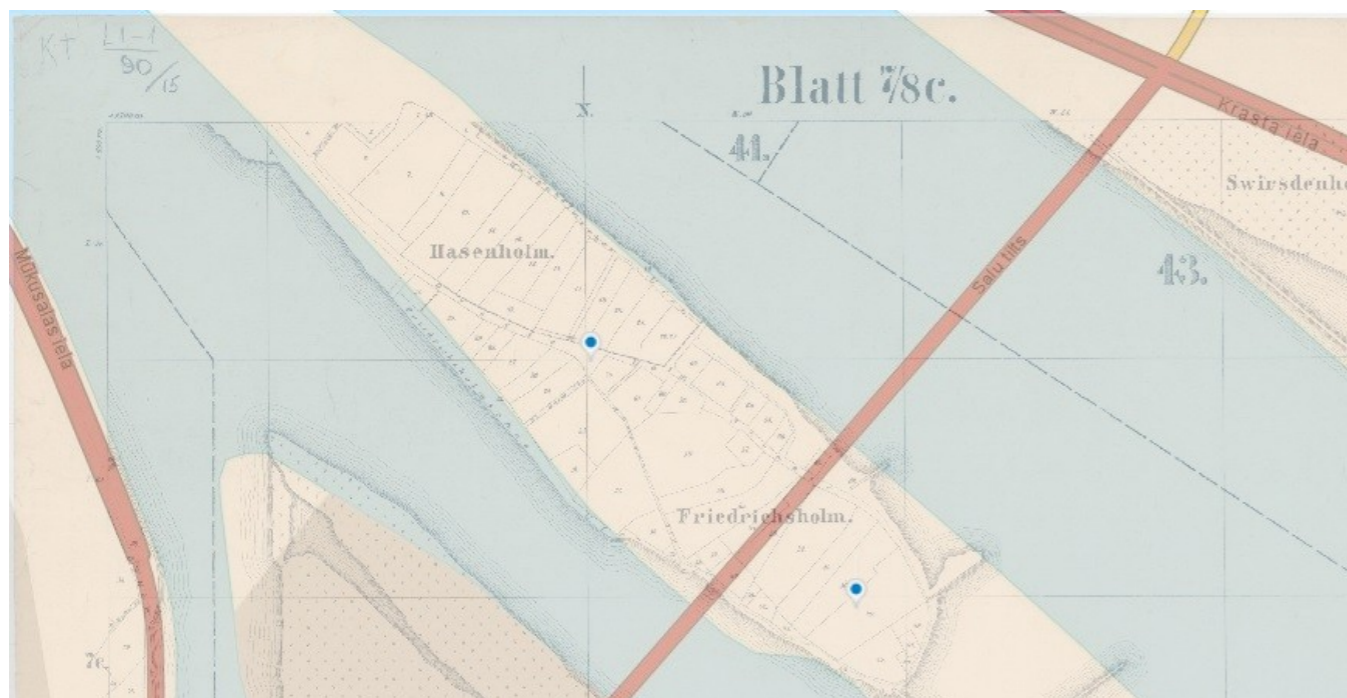
V.daļa.  
Pielikumi (izpētes)

**1.1. pielikums**  
**ARHĪVA MATERIĀLU (vēsturiskās kartes )**  
**APKOPOJUMS**

Izstrādātājs: SIA “Grupa93”

Rīga, 2016. gads

## IELU TĪKLS UN ZEMES GABALU ROBEŽAS AP 1883 GADU

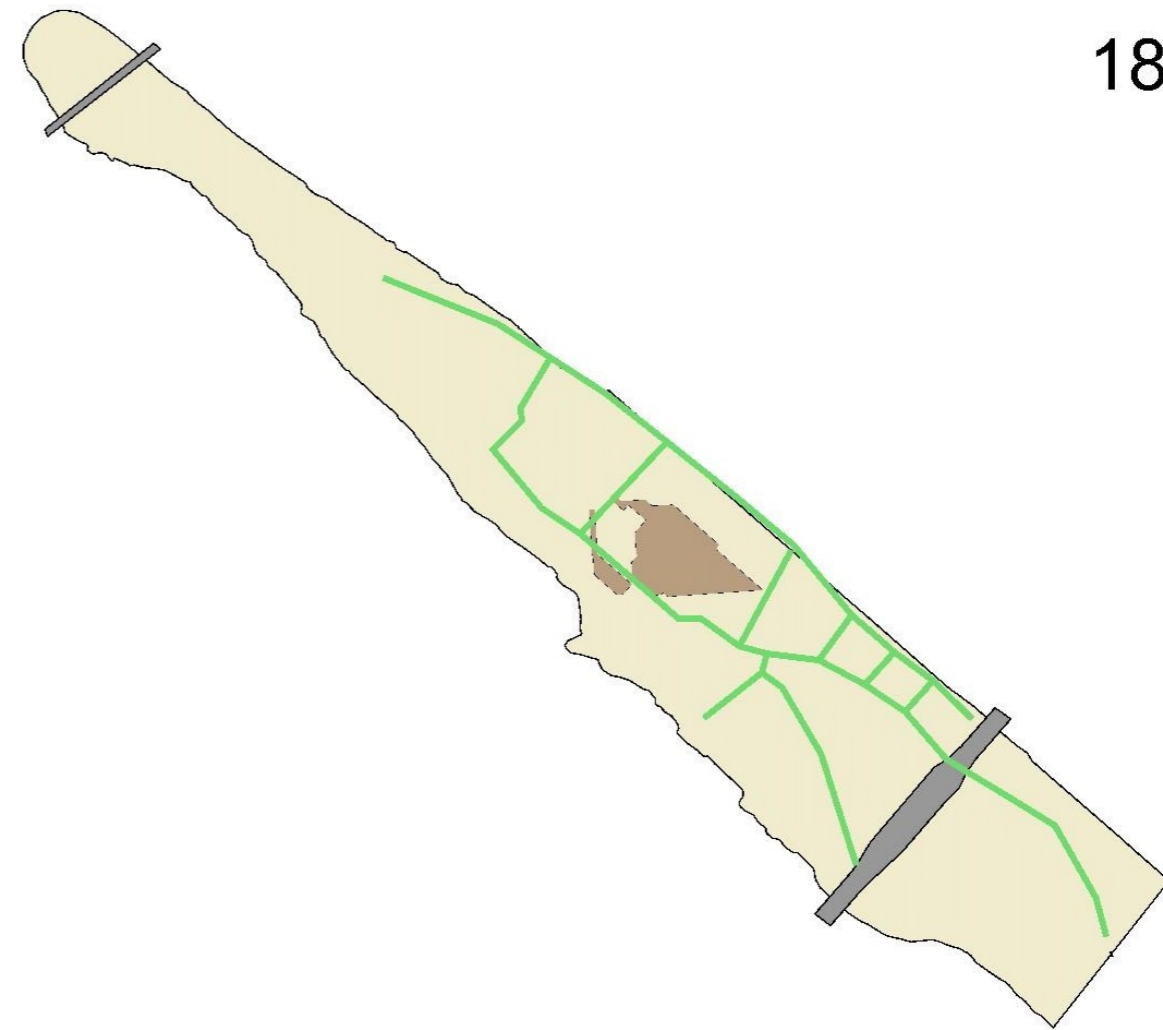


Zaķusala ir viena no garākajām salām Daugavā. Tā atrodas starp Daugavu un Mazo Daugavu, posmā no Katlakalna līdz Vecrīgai. Salas kopējais garums ir 3,5 km, platums 100–300 metri. Zaķusala ir vairāk nekā 300 gadu veca, tā sākusi veidoties pēc Daugavas kuģu ceļa dambju izbūves, Frīdrihsalai saplūstot ar Zaļo sēkli.

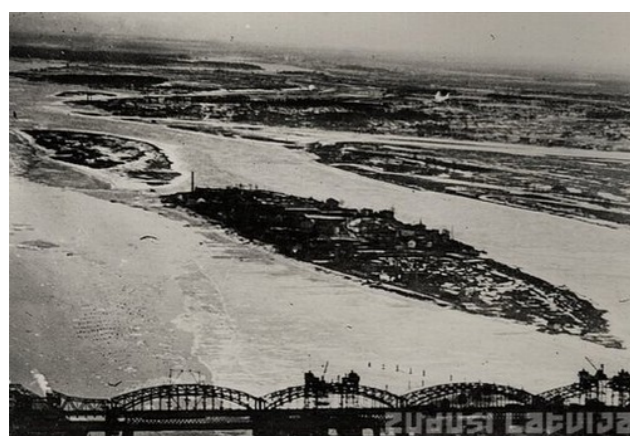
Zaķusala ir augoša sala. 1901. gadā tā bija 1600 metrus gara, un platākajā vietā 280 metrus plata, 1988. gadā sala ir 3500 metrus gara, bet platums 100-300 metri.

Zaķusalai no virspuses ir 1-2 metru biezi palu alūviņa smilšmāla un māla nogulumi. Zaķusalas pamatā ir 15-17 metri biezi aluviālu smilšu un grants nogulumi ar dūņu un dūņainas smilts lēcām.

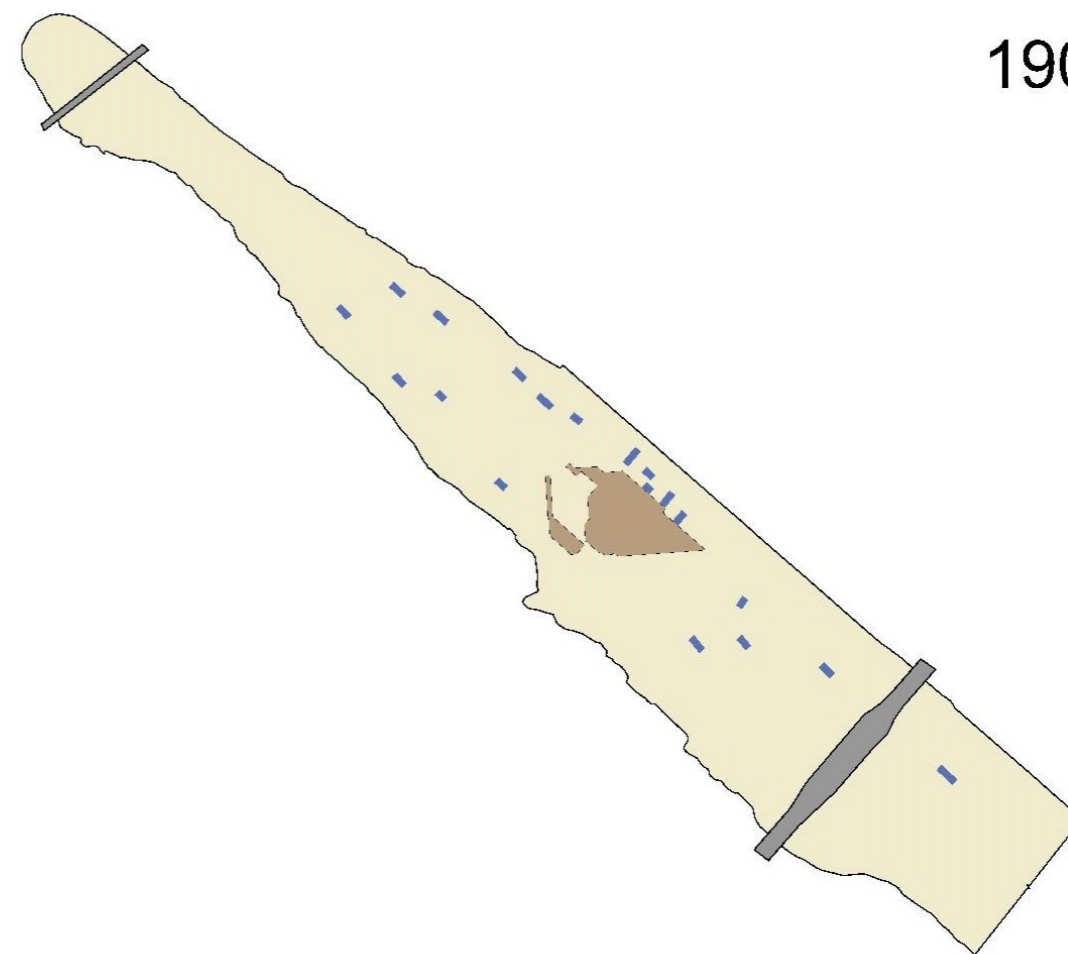
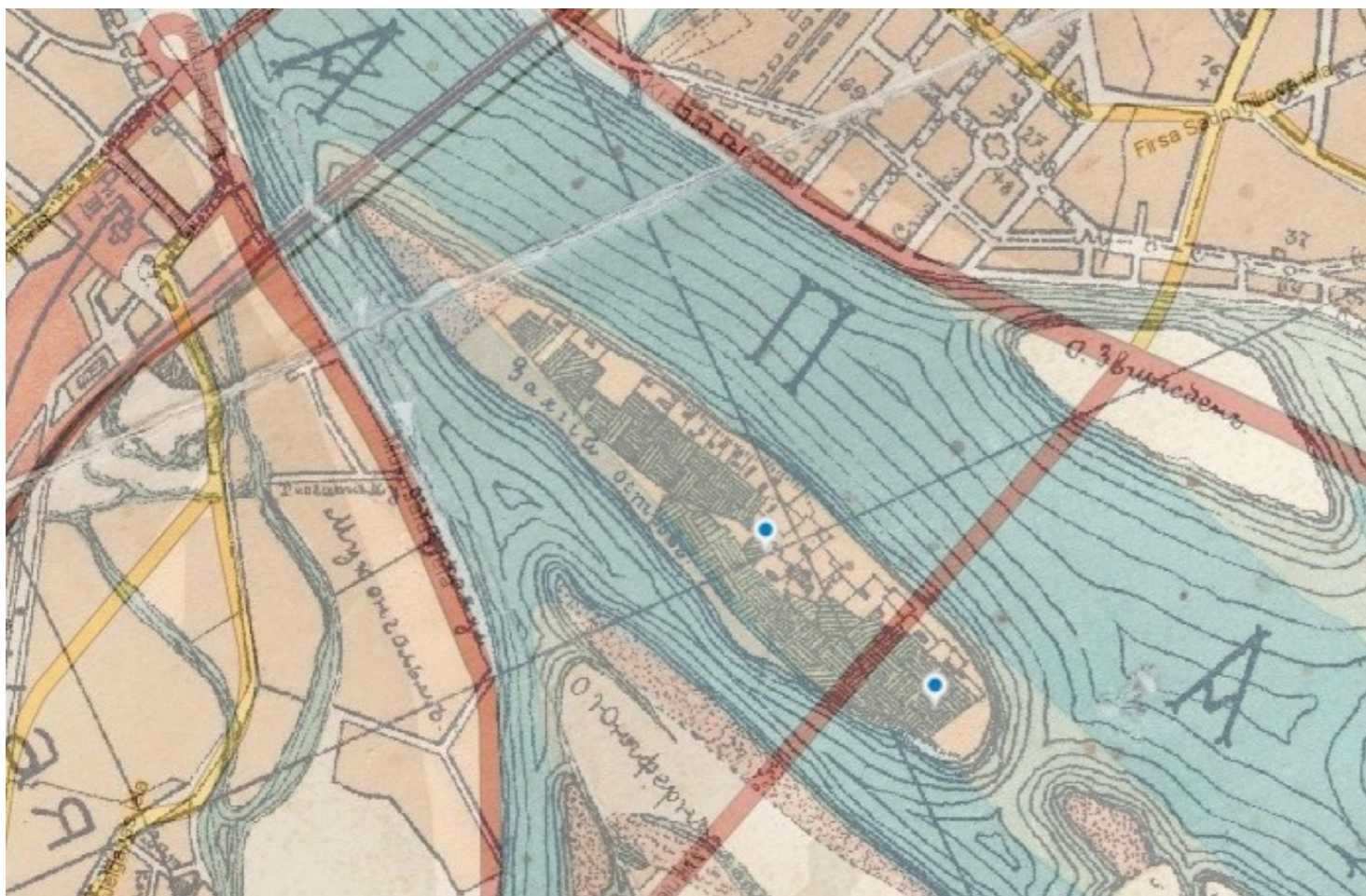
IELU TĪKLS AP 1884 GADU



1884

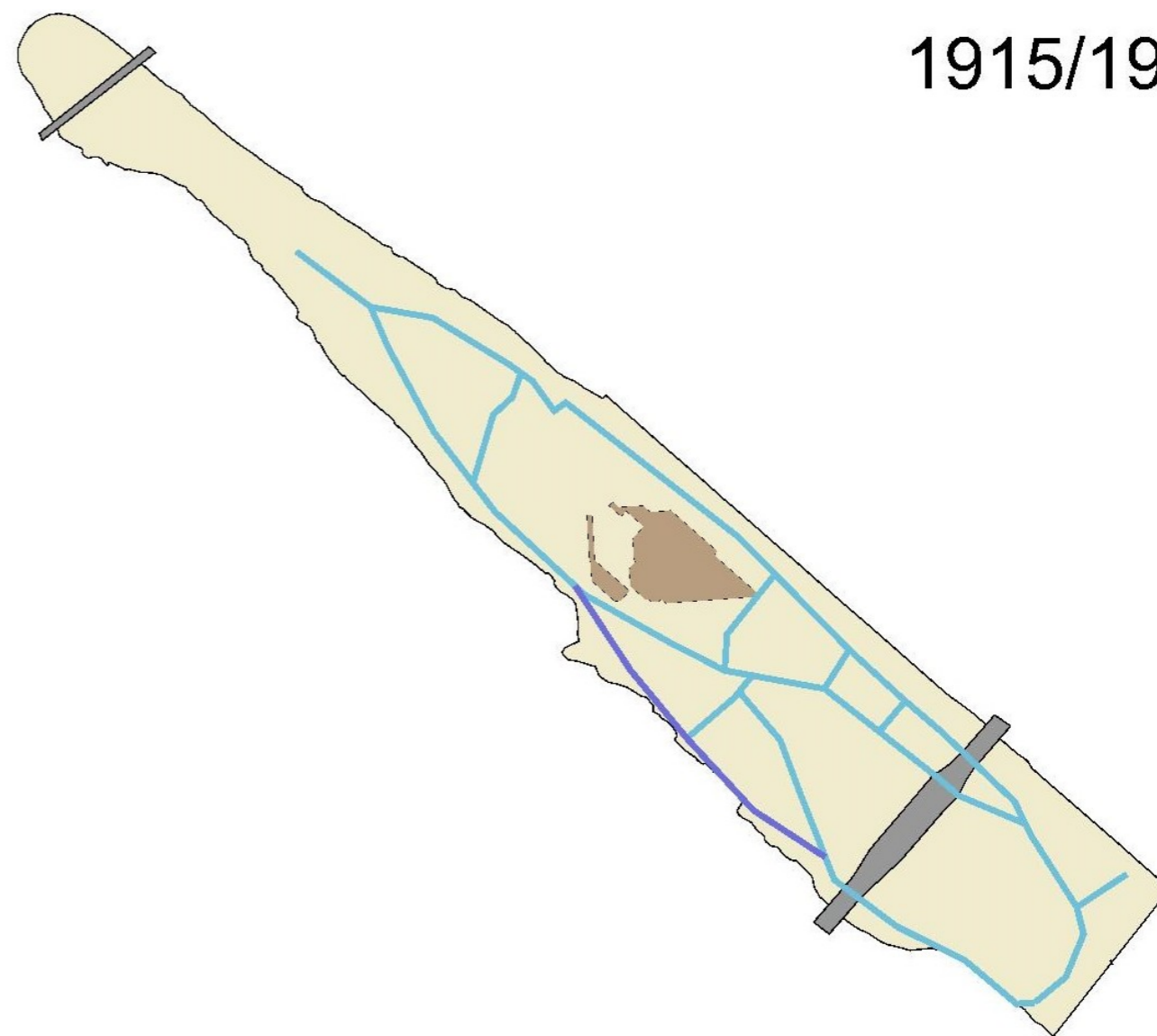


## ZEMES GABALU UN APBŪVES IZVIETOJUMS AP 1909 GADU



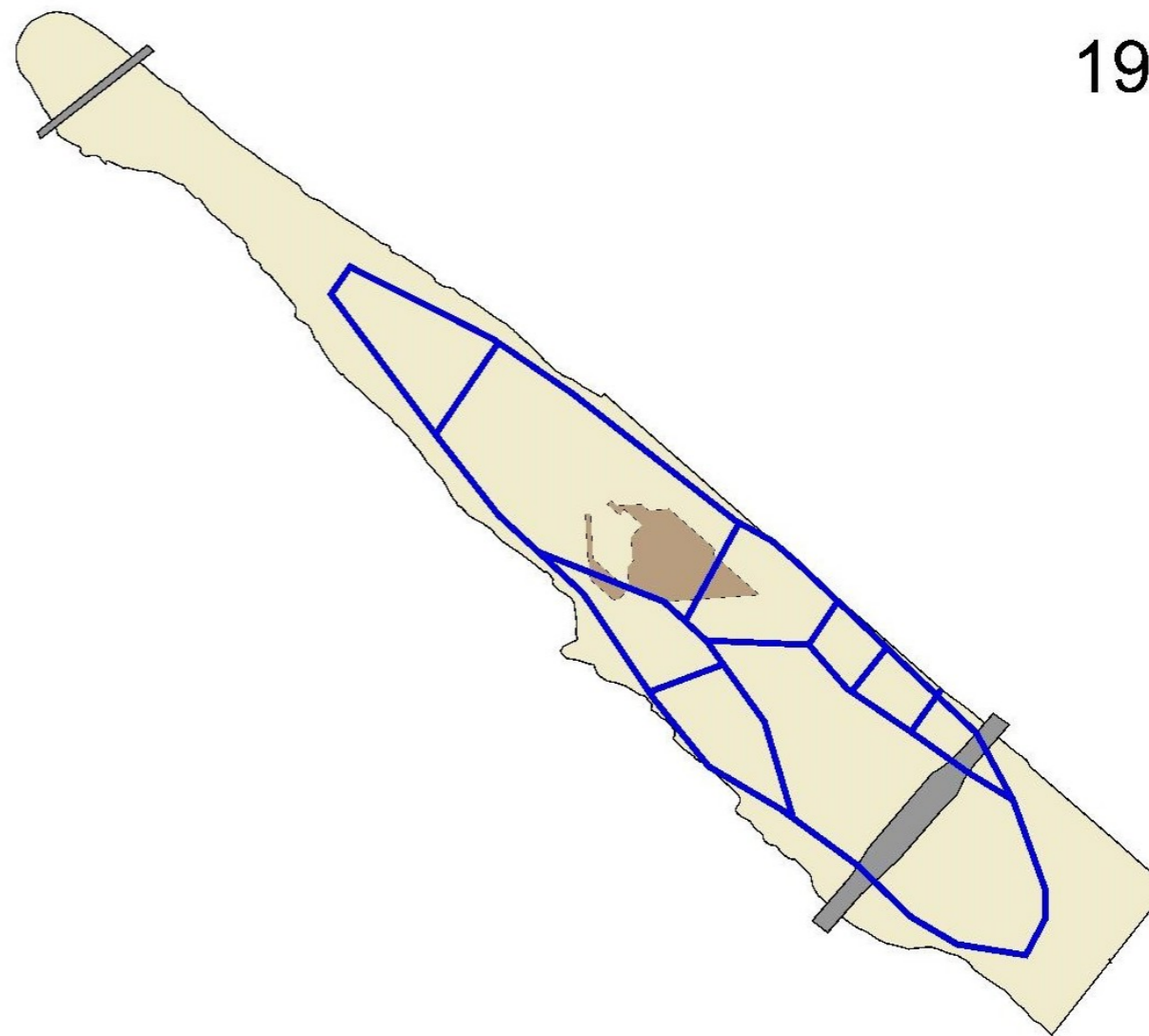
Zaķusalai tiešām reiz bija svarīga nozīme plostnieku ceļā un zvejnieku dzīvē. Te bija izveidojusies interesanta mazstāvu apbūve, kas radīja arhitektoniski un ainaviski noslēgtu, savdabīgu vidi. Salas apbūve vēsturiski dalījās Zaķusalas un Jumpravas apbūvē. Salas ziemeļaustrumos – Zaķusalas krastmala, bet dienvidrietumos – Jumpravas krastmala. Klusas, mazas šķērsielīņas, zvejnieku laivas, tīklu un zivju žāvētavas, pļavas ar ganībām, kuģīšu piestātne... Kuģīšu satiksme savulaik bija vienīgā salinieku iespēja nokļūt pilsētā. Protams, ja neņemam vērā «ziemas ceļu», kas izveidojas, Daugavai aizsalstot. Vasaras mēnešos bez kuģīšiem bija iespējams noīrēt arī airu laivas. Ziemā laivu vietā Daugavas laivinieki stūma kamaniņas – tā sauktās butes. Liela daļa šo kamaniņu stūmēju dzīvoja Zaķusalā. Vēlāk kamaniņas centās izkonkurēt automobiļi, kas 1908.gadā sāka pārvadāt pasažierus pa Daugavas ledu. Bet acīmredzot modernajai teknikai nemaz tik viegli neizdevās izkonkurēt seno ziemas pārcēlāju arodu – zināms, ka tie darbojušies arī vēl 20.gadsimta 30.gados un Otrā pasaules kara laikā. Interesanti, ka kuģīšu satiksme starp Zaķusalu un tai blakus esošo Lucavsalu pastāvēja vēl līdz 80.gadu beigām.

IELU TĪKLS UN APBŪVĒTĀS TERITORIJAS AP 1915/1918 GADU



1915/1918

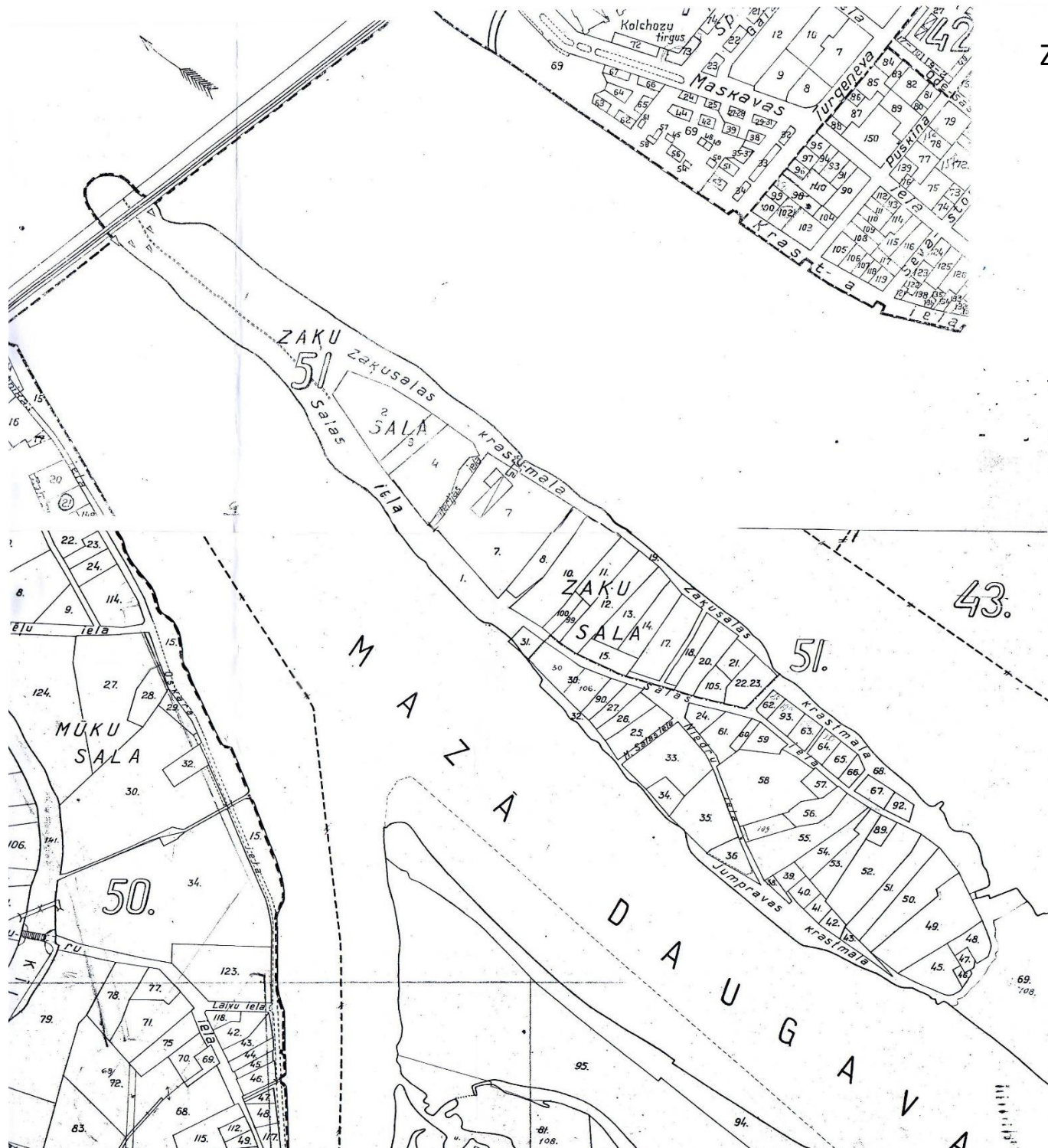
IELU TĪKLS UN APBŪVES TERITORIJAS AP 1925 GADU



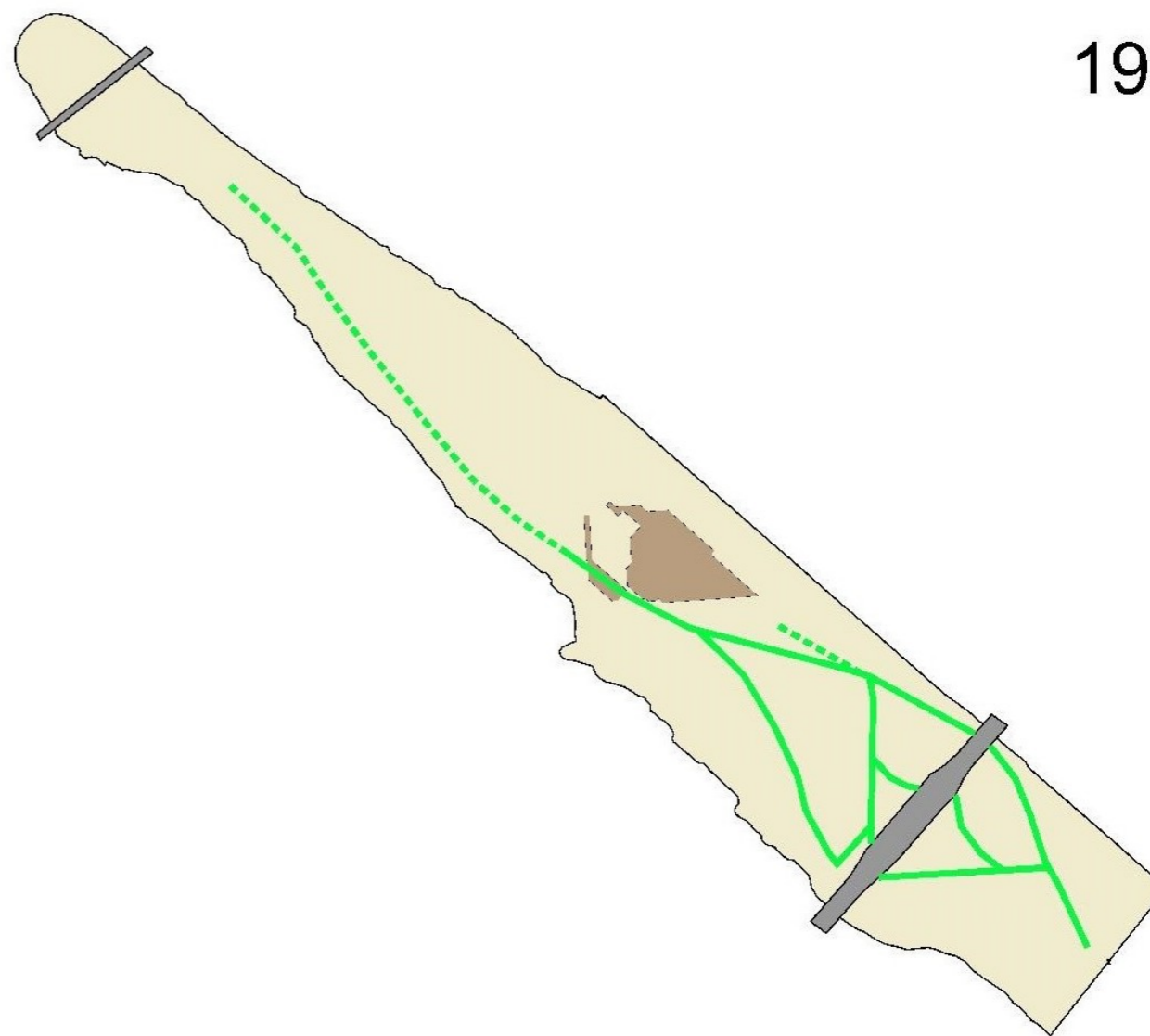
1925



Zemes īpašumu struktūra  
uz 1940.gadu



# IELU TĪKLS, APBŪVE UN ZAĻĀS TERITORIJAS AP 1983 ADU

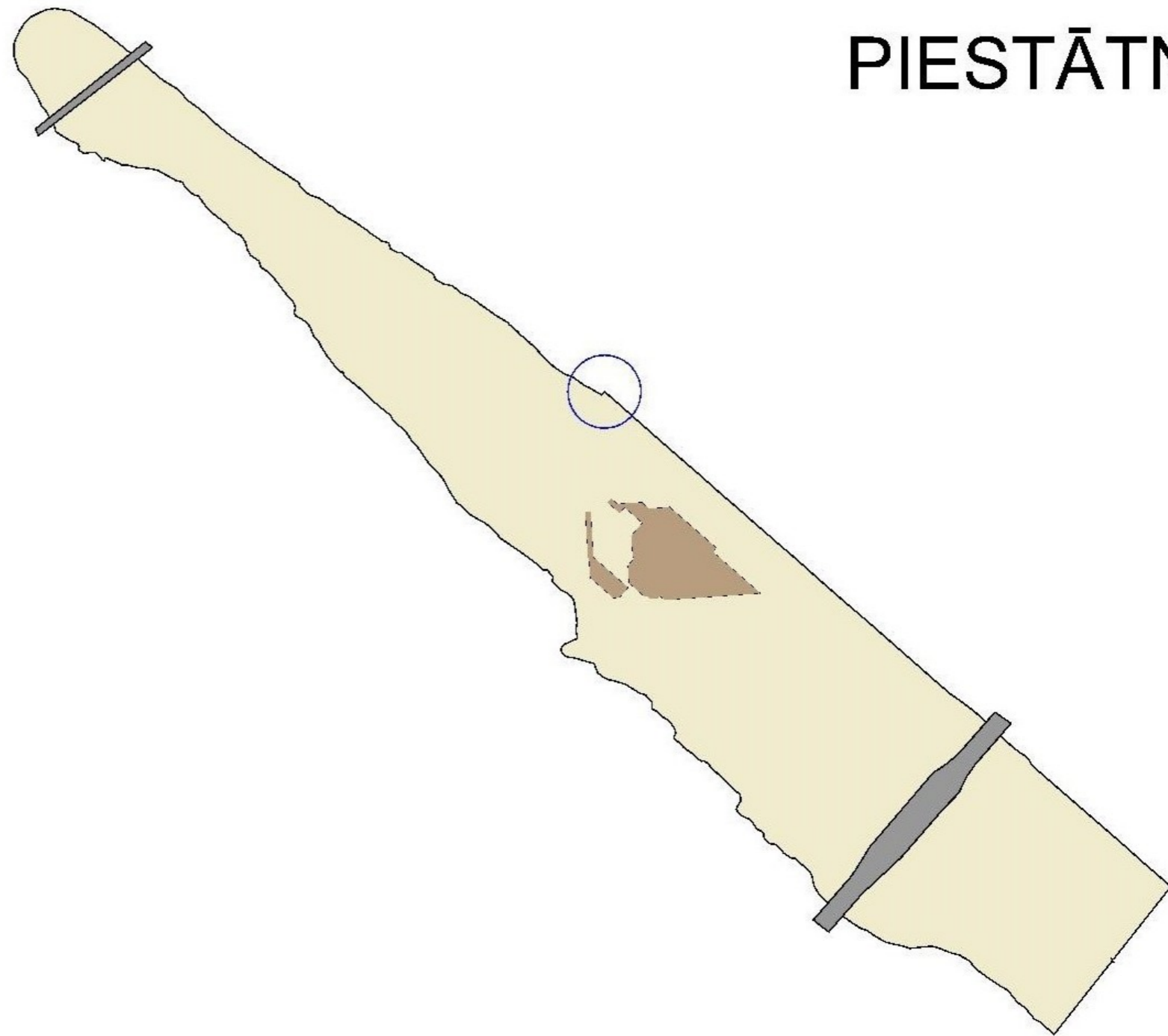


Zaķusalas vēstures gaitā nozīmīga loma ir Salu tilta izbūvei 1976. gadā, kas krasi izmainīja līdzšinējo salas dzīvi un attīstības virzību. Zvejnieku ciemata apbūvi nomainīja Zaķusalas televīzijas centra kompleksa un torņa izbūve





KUĢĪŠU PIESTĀTNES ATRAŠANĀS VIETA



PIESTĀTNE

Kuģīšu piestātne Zaķusalā Birutas Baumanes gleznās





Zemes īpašumu  
struktūra  
uz 2016.gadu