

**Rīgas dome**  
**Lokālpilnvarotais valdības iestāde**  
**Zaķusalas ziemeļu daļas teritorijai**  
V. daļa  
Pielikumi (izpētes)

**8. pielikums**

**VIZUĀLĀS IETEKMES NOVĒRTĒJUMS**

**8.1. Apbūves izvietojums atbilstoši vēsturiskajam projektam**

Izstrādātājs: SIA “Jonika”

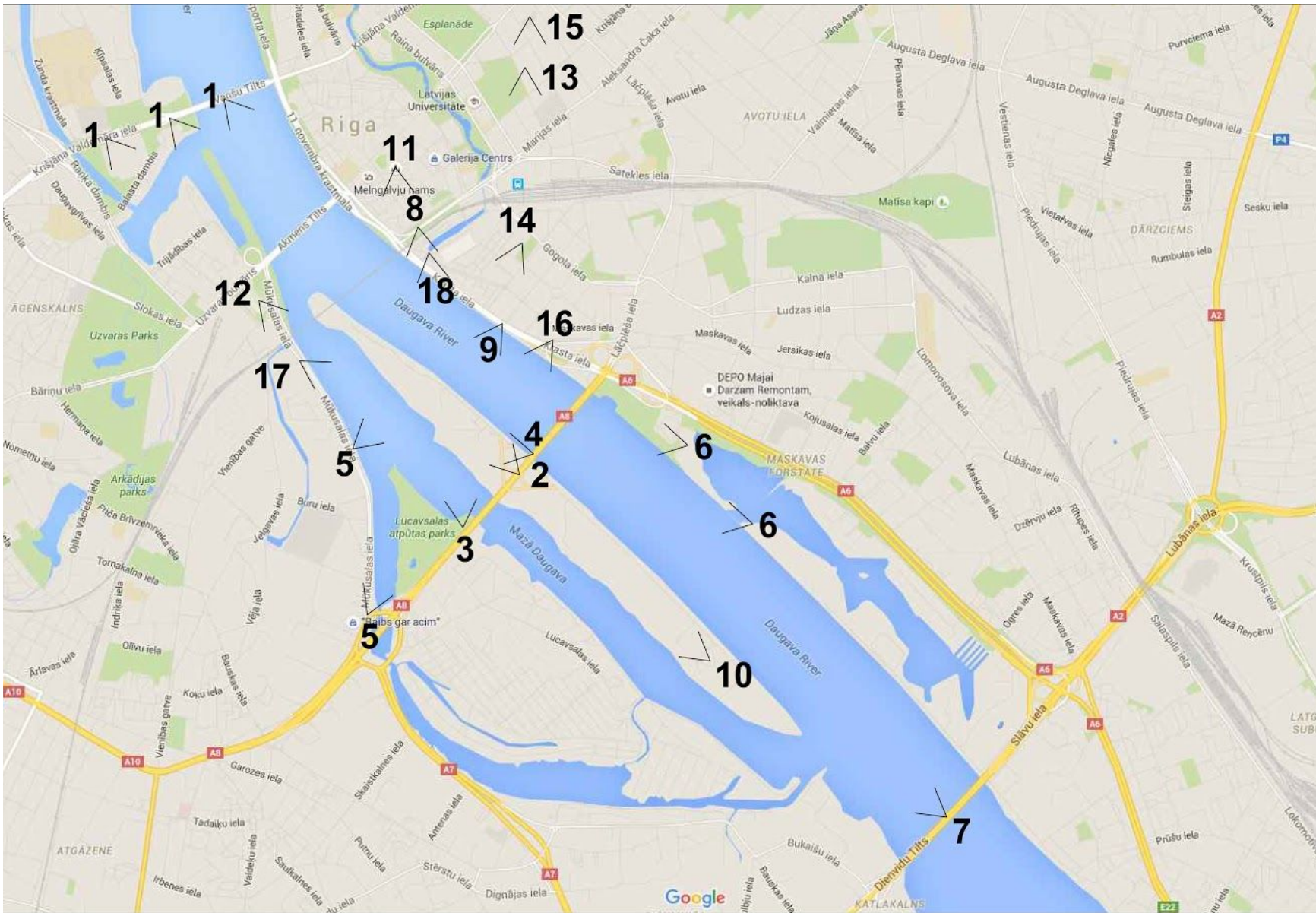
Rīga, 2016. gads

## Skatupunkti Zaķusalas augstbūvju vizuālās ietekmes izvērtēšanai

	Skatupunkti, zonas un vietas, no kurām Zaķusalas augstbūves <b>nedrīkst būt redzamas</b>	
	RVC laukumi un Bulvāru joslas parki (Esplanāde, Vērmanes dārzs, Kronvalda parks, Kanālmalas parks)	
	<b>Izstrādātāju piedāvātie</b>	<b>MKN 127 (RVC not.)</b>
<b>I.</b>	<b>Zemie panorāmas skatupunkti</b> , no kuriem (pamatā) vērtējama apbūves ietekme uz RVC un Vecrīgas siluetu	
1.		Akmens tilts, Vanšu tilts
2.	Salu tilts (Daugavas vidus)	Salu tilts
3.		
4.		
5.		
6.		
7.		
8.		
9.	Krasta iela	
<b>II.</b>	<b>Augstie panorāmas skatupunkti</b> , no kuriem vērtējama apbūves iekļaušanās kopējā RVC panorāmā	
10.	TV tornis Zaķusalā	
11.		Sv.Pētera baznīcas skatu laukums
12.		Nacionālā bibliotēka
13.		Viesnīcas Reval Hotel Latvia augšējais stāvs
14.		Latvijas Zinātņu akadēmijas augstceltnes augšējais stāvs
15.		
<b>III.</b>	<b>Ielu koridoru/perspektīvu skatupunkti</b> , no kuriem apbūve vērtējama kā orientieris pilsētas telpā	
16.		Skatu punkti, kas vērsti uz ielu perspektīvu noslēgumiem.
<b>IV.</b>	<b>Kontroles skatupunkti</b> , no kuriem pārbauda objekta ietekmi citā kontekstā	
17.	Mūkusalas iela (no krustojuma ar plānoto Dēļu ielu)	
18.		
19.		
		<p>CITI RVC noteikumu punkti:  Doma baznīcas tornis; Stacijas pulksteņa restorāns; Republikas laukuma augstceltne; Balasta dambis; AB, CD, EF dambji; Daugavas akvatorijas; Dzelzceļa tilts.  - šie skatu punkti no RVC noteikumiem nevarētu dot nozīmīgu vai lietderīgu informāciju, daļēji dublētu citus punktus vai arī redzamība būtu traucēta ar priekšplāna objektiem.</p>

## Informācija Z koordināšu noteikšanai

Punkts	Skata augstums (m)	Paskaidrojums par skata situāciju un virsmām, no kurām tiek modelēts	Skata virziens
1.-4., 7.	+1,5	No tilta tuvākās malas ietves; Salu tiltam, no gājēju ietves (zem brauktuves līmeņa)	
12.	65+1,5	Bibliotēkas smaile, ēkas augstākā līmeņa publiskās telpas (jāprecizē)	
14.	1,5+65	Zinātņu akadēmijas augstceltnes tornis, skatu laukums (jāprecizē)	
11.	72+1,5+	Torņa skatu laukums	
10.	1,5+97	TV torņa skatu laukums	
8.	2,5	No dzelzceļa uzbēruma virsmas	
xxx	1,5	Punktiem, kuriem nav norādīts īpaši vai paskaidrots, +1,5 m ir nosacītais cilvēka skata augstums virs attiecīgās virsmas (ietve, iela u.tml.)	Ielu perspektīvu punktiem skata virziens ir pa ielas asi objekta virzienā





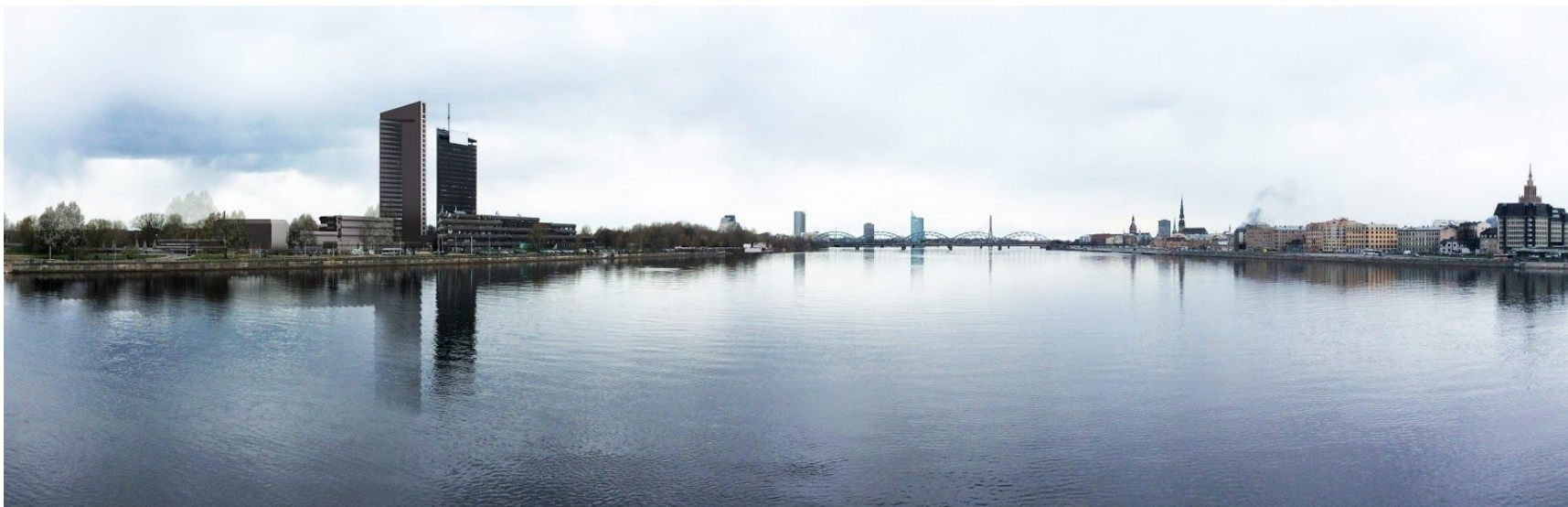
1. SKATS NO VANŠU TILTA

Skatā no Vanšu tilta (kopā ar abiem Daugavas krastiem) Latvijas televīzijas ēkas un plānotais Biznesa centrs nav īsti uztverams, jo ir pārāk tālu. Ir nojaušama jaunā Biznesa centra ēkas torņa augstums, kurš ir par 12.30 m augstāks par LTV ēkas torni.

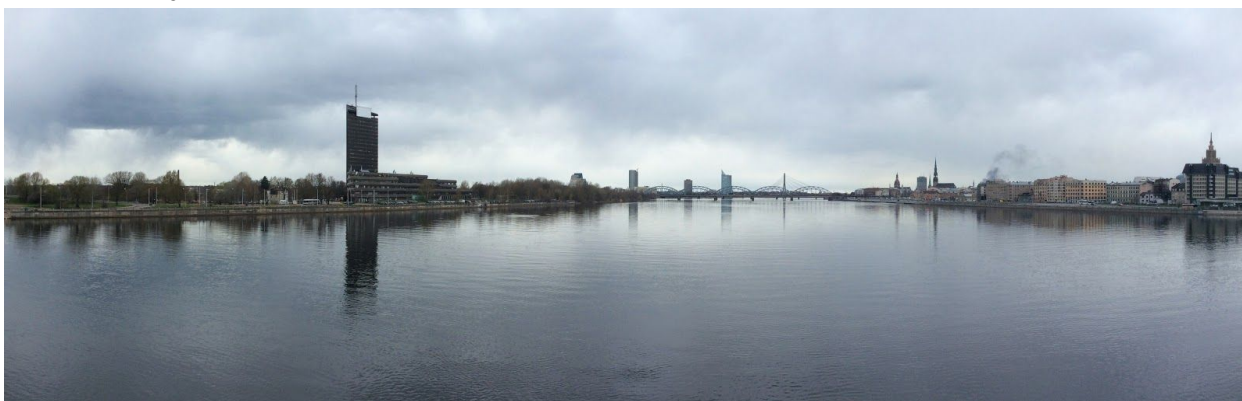


2. SKATS NO SALU TILTA GAJĒJU IETVES LĪMENĪ

Plānotā ēka papildina Zaķusalas kompozīciju veidojot nobeigtu ansambli un radot modernāku iespaidu par Zaķusalu.



Esošā situācija.



2016. Gada maijs



3. SKATS NO SALU TILTA (skats kopā ar Vecrīgu, no punkta posmā starp Mūkusalas ielu un Zaķusalu)  
Plānotā ēka papildina Latvijas Televīzijas ēku kompozīciju.



Esošā situācija.



2016. Gada maijs

4. SKATS NO SALU TILTA ( skats kopā ar zaķusalas krastmalu)  
Plānotā ēka papildina Latvijas Televīzijas ēku ansambli.



Esošā situācija



2016. Gada maijs



5. SKATS NO MŪKUSALAS IELAS

Plānotā ēka papildina Latvijas Televīzijas ēku kompozīciju.



Esošā situācija



2016. Gada maijs

5. SKATS NO MŪKUSALAS IELAS

Plānotā ēka papildina Latvijas Televīzijas ēku kompozīciju.



Esošā situācija



2016. Gada maijs



6. SKATS NO KRASTA IELAS POSMĀ NO DEPO LĪDZ DIENVIDU TILTAM

Plānotā ēka papildina Latvijas Televīzijas ēku kompozīciju.



Esošā situācija



2016. Gada maijs

6. SKATS NO KRASTA IELAS POSMĀ NO DEPO LĪDZ DIENVIDU TILTAM  
Plānotā ēka papildina Latvijas Televīzijas ēku kompozīciju.



Esošā situācija



2016. Gada maijs



7. SKATS NO DIENVIDU TILTA

Skatā no Dienvidu tilta Latvijas televīzijas ēka un plānotais Biznesa centrs nav īsti uztverams, jo ir pārāk tālu. Ir nojaušama jaunā Biznesa centra ēkas torņa augstums, kurš ir par 12.30 m augstāks par LTV ēkas torni.



2016. Gada maijs

7. SKATS NO DIENVIDU TILTA

Kopā ar augstceltnēm veido koncentrētu un uzsvērtu akcentu grupu ar aktīvu siluetu.



2016. Gada maijs



8. SKATS NO DZELZCEĻA UZBĒRUMA

Plānotā ēka papildina Latvijas Televīzijas ēku kompozīciju.



Esošā situācija



2016. Gada maijs

9. SKATS NO KRASTA IELAS

Plānotā ēka papildina Latvijas Televīzijas ēku kompozīciju skatā no Krasta ielas uz Zaķusalu.



9. SKATS NO KRASTA IELAS - **VARIANTS** LTV UN BIZNESA CENTRA ĒKU TORŅI AR VIENĀDU AUGSTUMU

Abus torņus projektējot ar vienādu augstumu tiek radīta “masīva siena” skatā no Krasta ielas, radot garlaicīgu un neizteiksmīgu kompozīciju.





## 8. PIELIKUMS. VIZUĀLĀS IETEKMES NOVĒRTĒJUMS

9. SKATS NO KRASTA IELAS- AR APKĀRTĒJO APBŪVI( 3 stāvu apbūve )  
3 stāvu apbūve priekšā plānotājam ēkai netraucē tās uztverei un arhitektūrai.



Esošā situācija



2016. Gada maijs



10. SKATS NO TV TORNA ZAĶUSALĀ

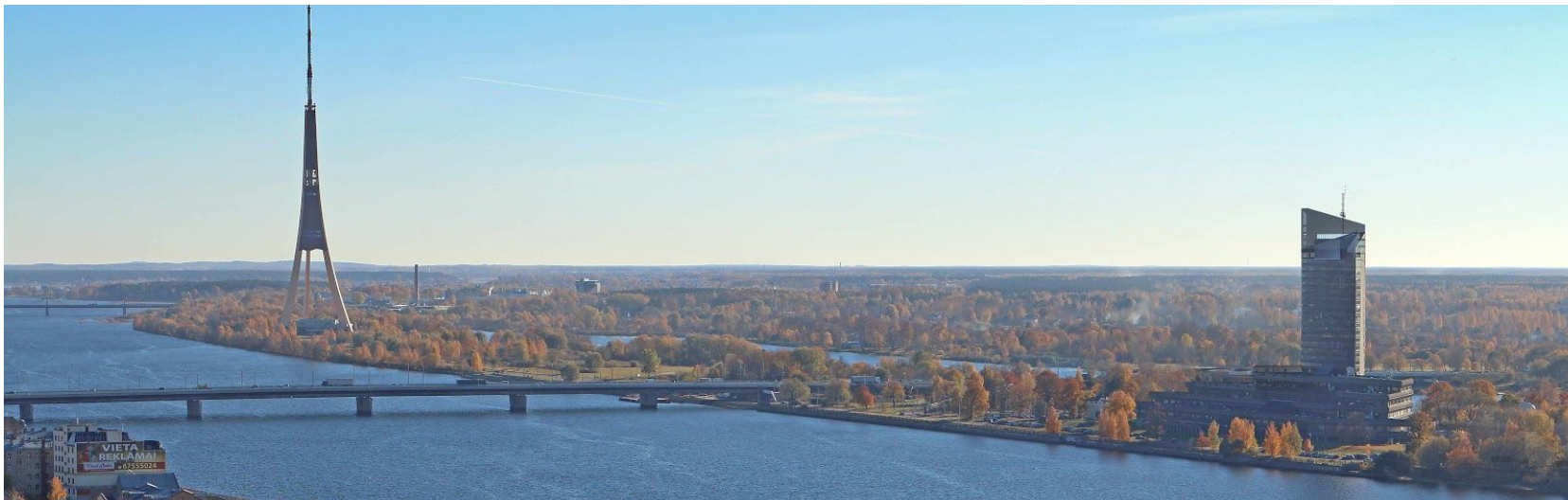
Plānotā ēka papildina Latvijas Televīzijas ēku kompozīciju



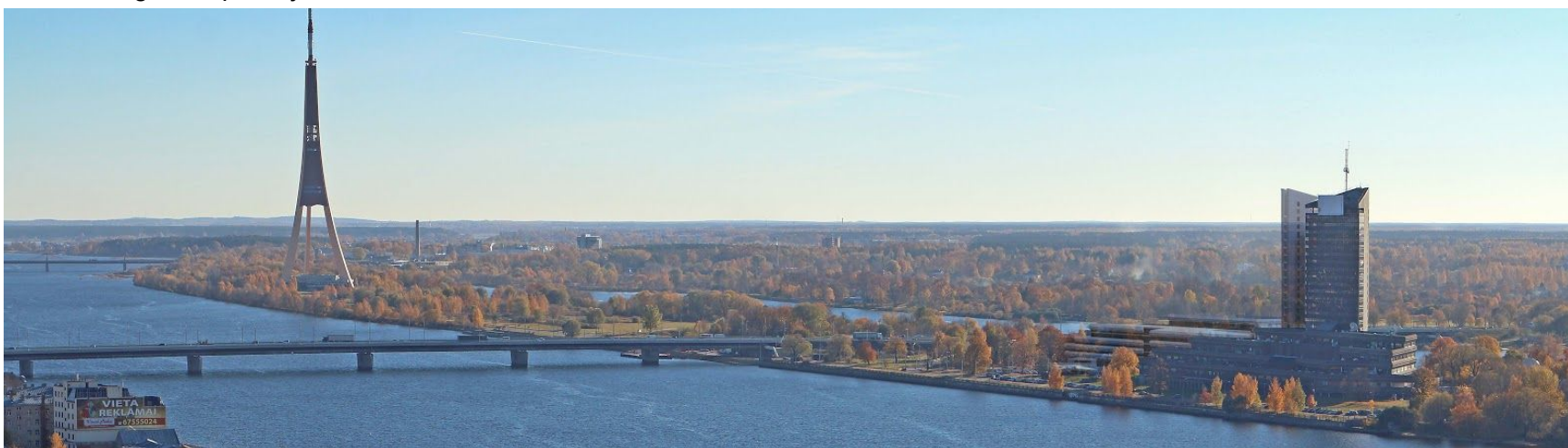
2016. Gada maijs



11. SKATS NO SV. PĒTERA BAZNĪCAS



11. SKATS NO SV. PĒTERA BAZNĪCAS - **VARIANTS** LTV UN BIZNESA CENTRA ĒKU TORŅI AR VIENĀDU AUGSTUMU  
Abus torņus projektējot ar vienādu augstumu tiek radīta “masīva siena” skatā no Sv. Pēteris baznīcas, radot garlaicīgu un neizteiksmīgu kompozīciju.



2016. Gada maijs

12. SKATS NO NACIONĀLĀS BIBLIOTĒKAS

Plānotā ēka papildina Latvijas Televīzijas ēku kompozīciju



2016. Gada maijs



13. SKATS NO VIESNĪCAS REVAL HOTEL

Plānotā ēka papildina Latvijas Televīzijas ēku kompozīciju



2016. Gada maijs

14. SKATS NO LATVIJAS ZINĀTŅU AKADĒMIJAS

Plānotā ēka papildina Latvijas Televīzijas ēku kompozīciju



14. SKATS NO LATVIJAS ZINĀTŅU AKADĒMIJAS **-VARIANTS** LTV UN BIZNESA CENTRA ĒKU TORŅI VIENĀDI

Abus torņus projektējot ar vienādu augstumu tiek radīta “masīva siena” skatā no Latvijas Zinātņu Akadēmijas, radot garlaicīgu un neizteiksmīgu kompozīciju.





15. SKATS NO GALERIA RĪGA JUMTA



2016. Gada maijs



16. SKATS NO DZIRNAVU IELAS GALA

Plānotā ēka papildina Latvijas Televīzijas ēku kompozīciju, radot dinamisku un aktīvu siluetu.



2016. Gada maijs



16. SKATS NO DZIRNAVU IELAS GALA

Plānotā ēka papildina Latvijas Televīzijas ēku kompozīciju



2016. Gada maijs

17. SKATS NO MŪKUSALAS IELAS ( NO KRUSTOJUMA AR PLĀNOTO DĒĻU IELU )

Plānotā ēka vienzīmīgi papildina Latvijas Televīzijas ēku kompozīciju



Esošā situācija



2016. Gada maijs



17. SKATS NO MŪKUSALAS IELAS ( NO KRUSTOJUMA AR PLĀNOTO DĒĻU IELU )  
Plānotā ēka papildina Latvijas Televīzijas ēku kompozīciju



2016. Gada maijs

18. SKATS NO DAUGAVAS KRSTMALAS PROMENĀDES PIE IZEJAS NO PILSĒTAS KANĀLA  
Plānotā ēka papildina Latvijas Televīzijas ēku kompozīciju



Esošā situācija



2016. Gada maijs



18. SKATS NO DAUGAVAS KRSTMALAS PROMENĀDES PIE IZEJAS NO PILSĒTAS KANĀLA  
Izceļās abu torņu dominante un saskaņa.

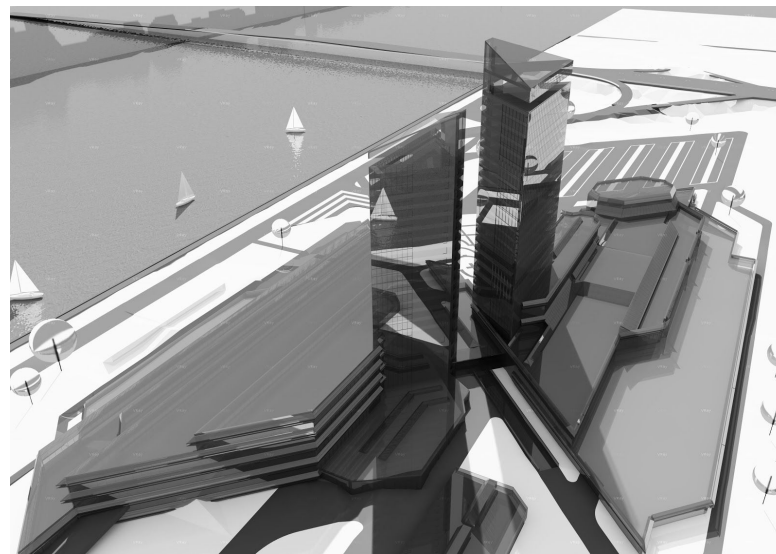
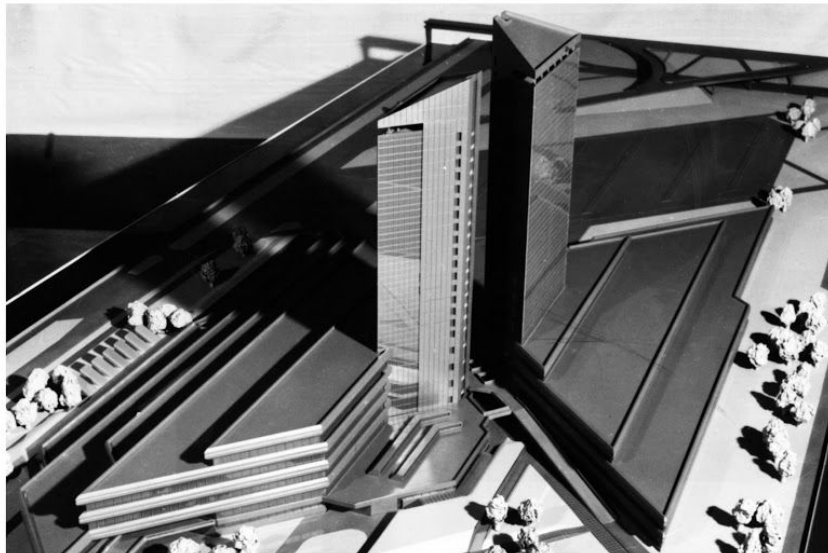


2016. Gada maijs

19. SKATI ANALOGI VĒSTURISKAJAM MAKETAM, VIZUALIZĀCIJAI

Salīdzinot 1978. gada TV un radio kompleksa un piedāvātā biznesa centra projektus, nav atšķirību augstceltņu daļā, bet nebūtiskas pārmaiņas terasētajā stilobada daļā ir radījuši nepieciešamība respektēt 1990-tajos gados atjaunotās zemes gabalu robežas.

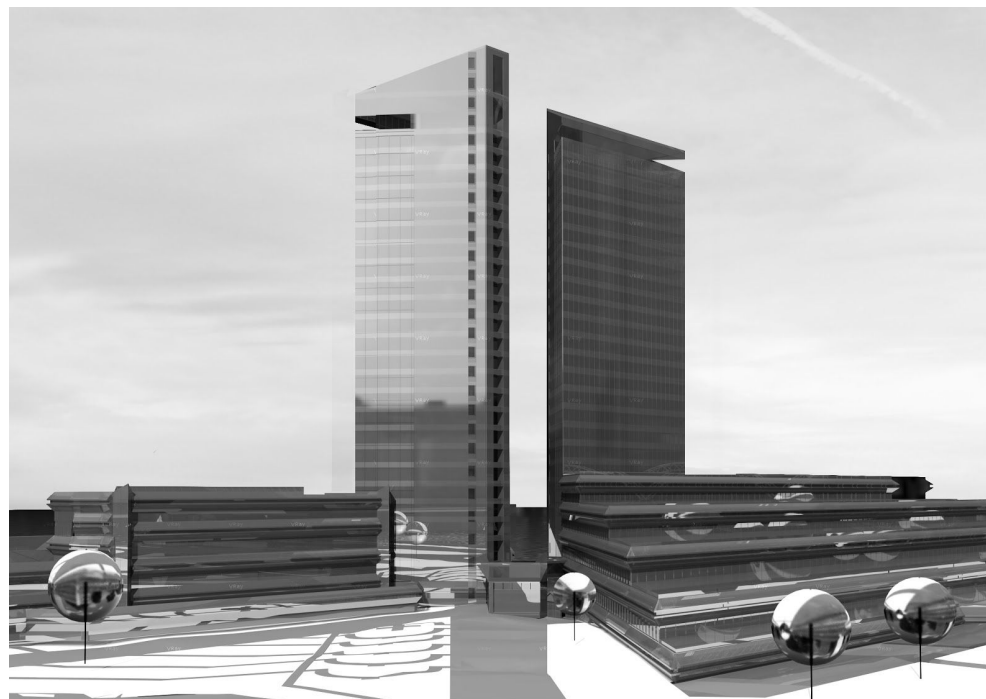
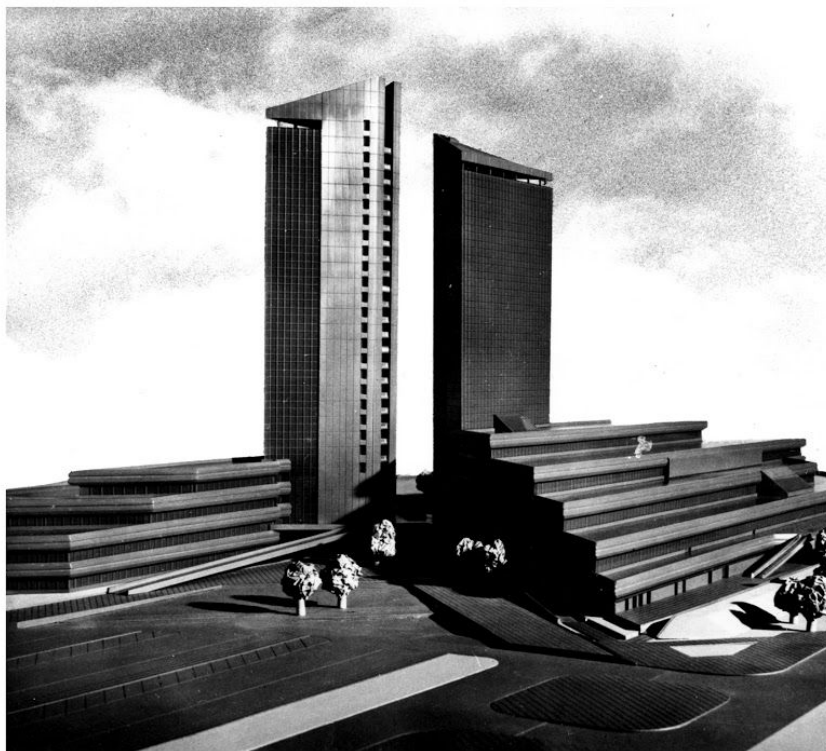
VĒSTURSKĀ PROJEKTA MAKETS



19. SKATI ANALOGI VĒSTURISKAJAM MAKETAM, VIZUALIZĀCIJAI

Salīdzinot 1978. gada TV un radio kompleksa un piedāvātā biznesa centra projektus, nav atšķirību augstceltņu daļā, bet nebūtiskas pārmaiņas terasētajā stilobada daļā ir radījuši nepieciešamība respektēt 1990-tajos gados atjaunotās zemes gabalu robežas.

VĒSTURSKĀ PROJEKTA MAKETS



2016. Gada maijs



19. SKATI ANALOGI VĒSTURISKAJAM MAKETAM, VIZUALIZĀCIJAI

Salīdzinot 1978. gada TV un radio kompleksa un piedāvātā biznesa centra projektus, nav atšķirību augstceltņu daļā, bet nebūtiskas pārmaiņas terasētajā stilobada daļā ir radījusi nepieciešamība respektēt 1990-tajos gados atjaunotās zemes gabalu robežas.

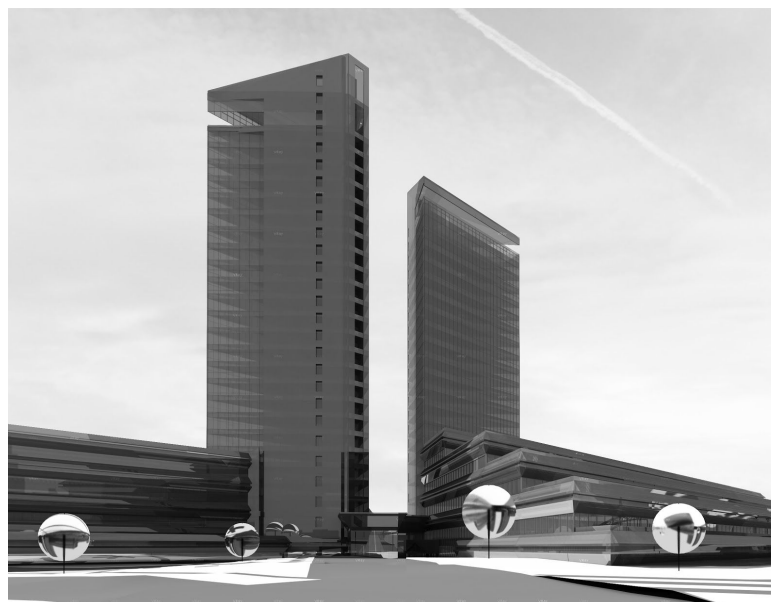
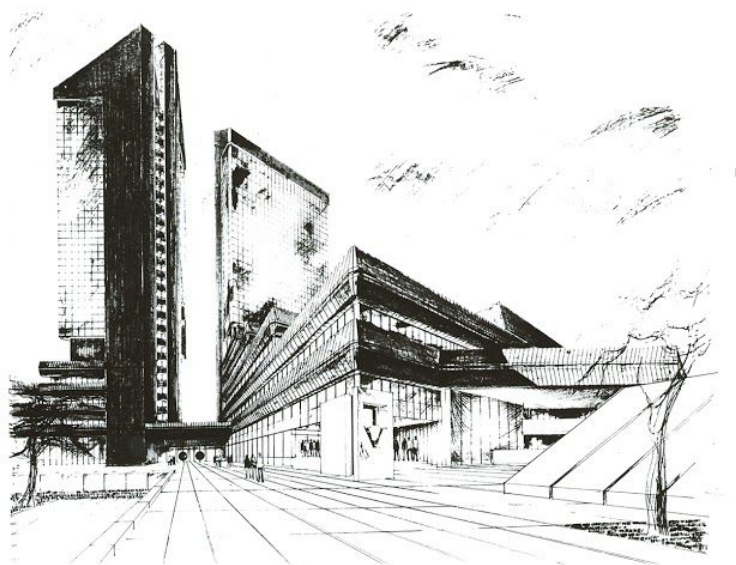
VĒSTURSKĀ PROJEKTA MAKETS



19. SKATI ANALOGI VĒSTURISKAJAM MAKETAM, VIZUALIZĀCIJAI

Salīdzinot 1978. Gada TV un radio kompleksa un piedāvātā biznesa centra projektus, nav atšķirību augstceltņu daļā, bet nebūtiskas pārmaiņas terasētajā stilobada daļā ir radījusi nepieciešamība respektēt 1990-tajos gados atjaunotās zemes gabalu robežas.

VĒSTURSKĀ PROJEKTA MAKETS



2016. Gada maijs

## SECINĀJUMI :

Vizuālās ietekmes novērtējums veikts no 18 skatu punktiem no abiem Daugavas krastiem, tai skaitā no Rīgas augstākajām ēkām - Sv. Pēterbaznīcas, Latvijas nacionālās bibliotēkas, viesnīcas Reval hotel, lai novērtētu plānotās Multifunkcionālās konferenču un biznesa centra ēkas (MBC) iedarību pilsētvidē.

Plānotā MBC ēka sastāv no torņa un terasētas stilobada daļas. Jaunā ēka ir vēsturiskā projekta kopija no eksterjēra un formas viedokļa. Tornis, atbilstoši A. Purviņa radio ēkas projektam, ir apmēram par 12 metriem augstāks par Latvijas Televīzijas ēkas torni. Šāda augstuma atšķirība respektē vēsturisko projektu un ļoti veiksmīgi iekļaujas pilsētvidē radot izteiksmīgu vertikālu akcentu.

Skatos 9,11, 14 redzams plānotās Multifunkcionālās konferenču un biznesa centra ēkas tornis, kura augstums ir vienāds ar LTV ēkas torni ( apmēram 88 metri no ieejas fasādes zemes planējuma). Abi vienāda augstuma torņi veidotu masīvu sienu bez jebkāda akcenta un tad jaunbūve neiekļautos pilsētas ainavā. MBC ēkas tornim ir jābūt augstākam par LTV ēkas torņa augstumu- kā tas bija paredzēts vēsturiskajā projektā Radio ēkai.

Skatā 9 attēlota versija ar apkārtējo apbūvi, kas paredzēta 3 stāvos LTV un MBC ēkas priekšā ziemeļrietumu daļā un 4-6 stāvos - dienvidrietumu daļā. Šādi plānotie jaunbūvju augstumi nenomāc LTV un MBC ēkas arhitektūru.

Andris Purviņš TV un radio kompleksa telpisko kompozīciju radīja kā suverēnu arhitektūras darbu, jo salā ar mazstāvu ēkām, kā inspirācija augstceltņu apbūvei varēja kalpot tikai tolaik jau projektējamās un būvējamās Rīgas augstceltnes, kā arī Vecrīgas baznīcas. Salīdzinot TV un radio kompleksa un piedāvātā MBC centra projektus, nav atšķirību augstceltņu daļā, bet nebūtiskas pārmaiņas terasētajā stilobada daļā ir radījusi nepieciešamība respektēt 1990-tajos gados atjaunotās zemes gabalu robežas.