

# BŪVNICĪBAS IECERES PUBLISKĀ APSPRIEŠANA

## ĒKAS RĪGĀ, PILS IELĀ 13, PĀRBŪVE PAR VIESNĪCU

ĒKAS KADASTRA APZĪMĒJUMS 0100 008 0025 001

### PAZIŅOJUMS PAR BŪVNICĪBAS IECERES „ĒKAS RĪGĀ, PILS IELĀ 13 PĀRBŪVE PAR VIESNĪCU” NODOŠANU PUBLISKAI APSPRIEŠANAI

Pamatojoties uz Rīgas pilsētas būvvaldes 30.10.2018. lēmumu Nr. BV-18-14589-ap, būvniecības ierosinātajai SIA "ASG-2" nodod publiskai apspriešanai būvniecības ieceri „Ēkas Rīgā, Pils ielā 13 pārbūve par viesnīcu”, ēkas kadastra apzīmējums 0100 008 0025 001.

### PUBLISKĀS APSPRIEŠANAS PAMATOJUMS

Saskaņā ar Būvniecības likuma 14. panta trešās daļas pirmo punktu, piekto daļu un Rīgas domes 07.02.2016. saistošo noteikumu Nr. 38 "Rīgas vēsturiskā centra un tā aizsardzības zonas teritorijas izmantošanas un apbūves noteikumi" 458.1. apakšpunktu, būvniecības ierosinātajam nepieciešams veikt būvniecības ieceres publisku apspriešanu.

### BŪVNICĪBAS IEROSINĀTĀJS:

SIA "ASG-2", Elizabetes iela 23, Rīga, LV-1010, reģ.Nr. 40103957148, atbildīgā persona: Jānis Vilsons, tel. 25674401

### BŪVPROJEKTA IZSTRĀDĀTĀJS:

AS "PALAST ARCHITEKTS", Bīdienes iela 1A-1, Rīga, LV-1058, reģ.Nr. 40003587246, atbildīgā persona: Juris Bērziņš, tel.29724473

### PUBLISKĀS APSPRIEŠANAS TERMIŅŠ NOTEIKTS NO 12.11.2018. LĪDZ 10.12.2018.

### BŪVNICĪBAS IECERES PUBLISKĀS APSPRIEŠANAS PREZENTĀCIJA:

Norises vieta: Kalēju iela 9/11, Centra rajons, Rīga, LV-1050. Konferenču zālē "Pēteris"  
Norises laiks: 27.11.2018. plkst.17.00

### IEPAZĪTIES AR MATERIĀLIEM PAR BŪVNICĪBAS IECERI LĪDZ 10.12.2018. IESPĒJAMS:

1. Rīgas pilsētas būvvaldes Apstādījumu inspekcijā Rīgā, Amatu ielā 4, 1.stāvā darba dienās darba laikā;
2. Rīgas pilsētas būvvaldes portālā [www.rpbv.lv](http://www.rpbv.lv) sadaļā "Sabiedrības līdzdalība";
3. Rīgas pilsētas pakalpojumu portālā [www.eriga.lv](http://www.eriga.lv) sadaļā "Sabiedrības līdzdalība";
4. Būvniecības ieceres teritorijā Pils ielā 13, Rīgā (izvietota būvtafele).

### ATSAUKSMES LĪDZ 10.12.2018. IESPĒJAMS IESNIEGT:

1. Jebkurā Rīgas domes Apmeklētāju pieņemšanas centra filiālē (bez maksas informatīvais tālr. 80000800);
2. Rīgas pilsētas būvvaldes Klientu apkalpošanas centrā Rīgā, Amatu ielā 4, 1.stāvā, apmeklētāju pieņemšanas laikā;
3. Elektroniski aizpildāmas un nosūtāmas portālā [www.eriga.lv](http://www.eriga.lv) sadaļā "Sabiedrības līdzdalība".

### SKAIDROJOŠAIS APRAKSTS - BŪVNICĪBAS IECERE

#### Esošā situācija.

Ēka (5.-7.stāvu apjoms) Pils ielā 13 atrodas Vecrīgā, tās gruntsgabals izvietojas pie Pils, Aklās un Miesnieku ielām. Saskaņā ar Rīgas vēsturiskā centra un tā aizsardzības zonas teritorijas plānojumu, ēka atrodas JC1 teritorijā, kurā atļauts izvietot viesnīcu, veicot paredzētās būves publiskās apspriešanas procedūru. Gan pārbūvējamās ēkas apjoms, gan apkārtnē apbūve šajā kvartālā kopformās nav viendabīgi, kas raksturīgs Vecrīgas vēsturiskajai apbūvei, to mainot un pārbūvējot gadsimtu gaitā. Šajā kvartālā ir gan tres nami, gan noliktavas un sabiedriskas ēkas ar daudzveidīgu stilistisko traktējumu.

Ēkai ir ieejas no Pils ielas, Aklās ielas un Miesnieku ielas.

#### Teritorijas plānojums un labiekārtojums.

Tā kā ēkas apbūves laukums aizņem visu gruntsgabalu, projekts neparedz nekādas teritorijas labiekārtojuma darbus.

#### Ēkas arhitektoniskais risinājums.

Ēkas Pils ielā 13 būvvesture rāda, ka tā augusi no nelielas 2-stāvu ēkas. Laika gaitā, mainoties ēkas funkcijām un plānojumam, liela daļa oriģinālo interjera elementu zudusi. Saskaņā ar AMI, oriģinālo logu un durvju furnitūra pamatā nav saglabājusies; daļa krāšņu demontētas, ierīkojot centrālapkuri, savukārt, daļai nedemontēto krāšņu zudušas metāla durvju. Pārbūvi un remontu laikā pamatā zudusi arī interjera dekoratīvā apdare, kā arī oriģinālais plānojums.

Saglabājušās detaļas projektā paredzēts atjaunot - plānos norādīti saglabājami atjaunojamie logi, durvis, griestu dekori un fižu tipi. Ēkā saglabājušās 9 podiņu krāsnis, no kurām 1 plānots atstāt oriģinālajā vietā, bet pārējās demontēt un integrēt interjerā publiski pieejamās zonās - sk. plānos. Pārbūves laikā tiks attīrītas kāpņu telpās saglabājušās gresnu ielocēs, kā arī atjaunoti galveno kāpņu pakāpieni, dekoratīvās metāla kaluma margas ar koka lenteri.

Plānotās apjoma - jumta formas izmaiņas iekšpagalma pusē ir minimālas, tās nav redzamas no publiskās ārtelpas.

#### PLĀNOJUMS.

Pagraba stāvā plānots izvietot virtuvi un tās palīgelpas, viesnīcas palīgelpas un SPA zonu. Piegādes un personāla ieeja paredzēta no Miesnieku ielas, izmantojot esošo noeju uz pagraba stāvu.

1.stāvā plānota viesnīcas reģistratūras zona, sbiedriskās ēdināšanas telpas (bārs, restorāns), kā arī 2 viesu numuri. Galvenā ieeja ēkā - no Pils ielas; atsevišķa restorāna ieeja - no Aklās ielas. Papildus evakuācijas ieeja - uz Miesnieku ielu.

2.-7.stāvos plānoti viesu numuri.

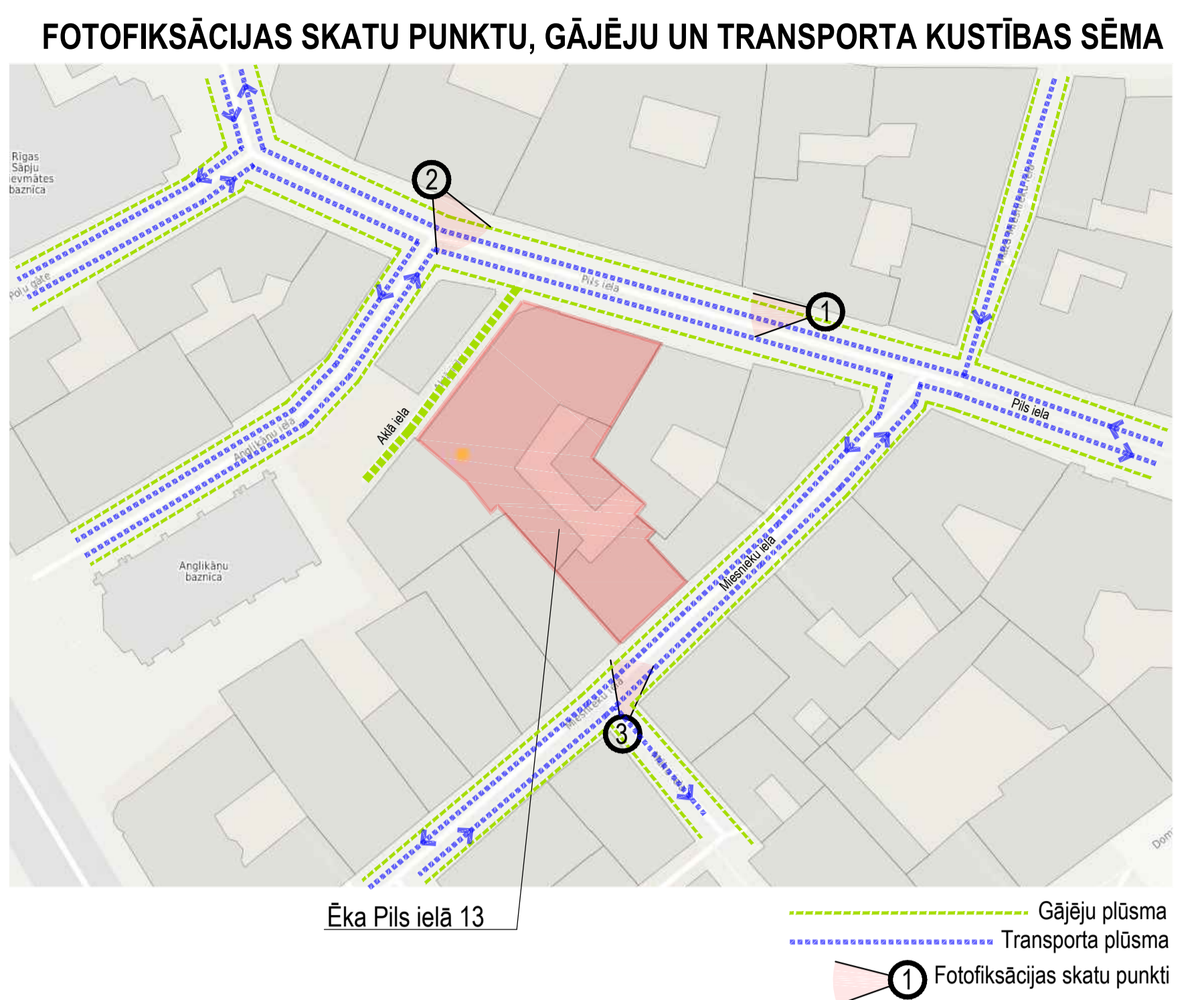
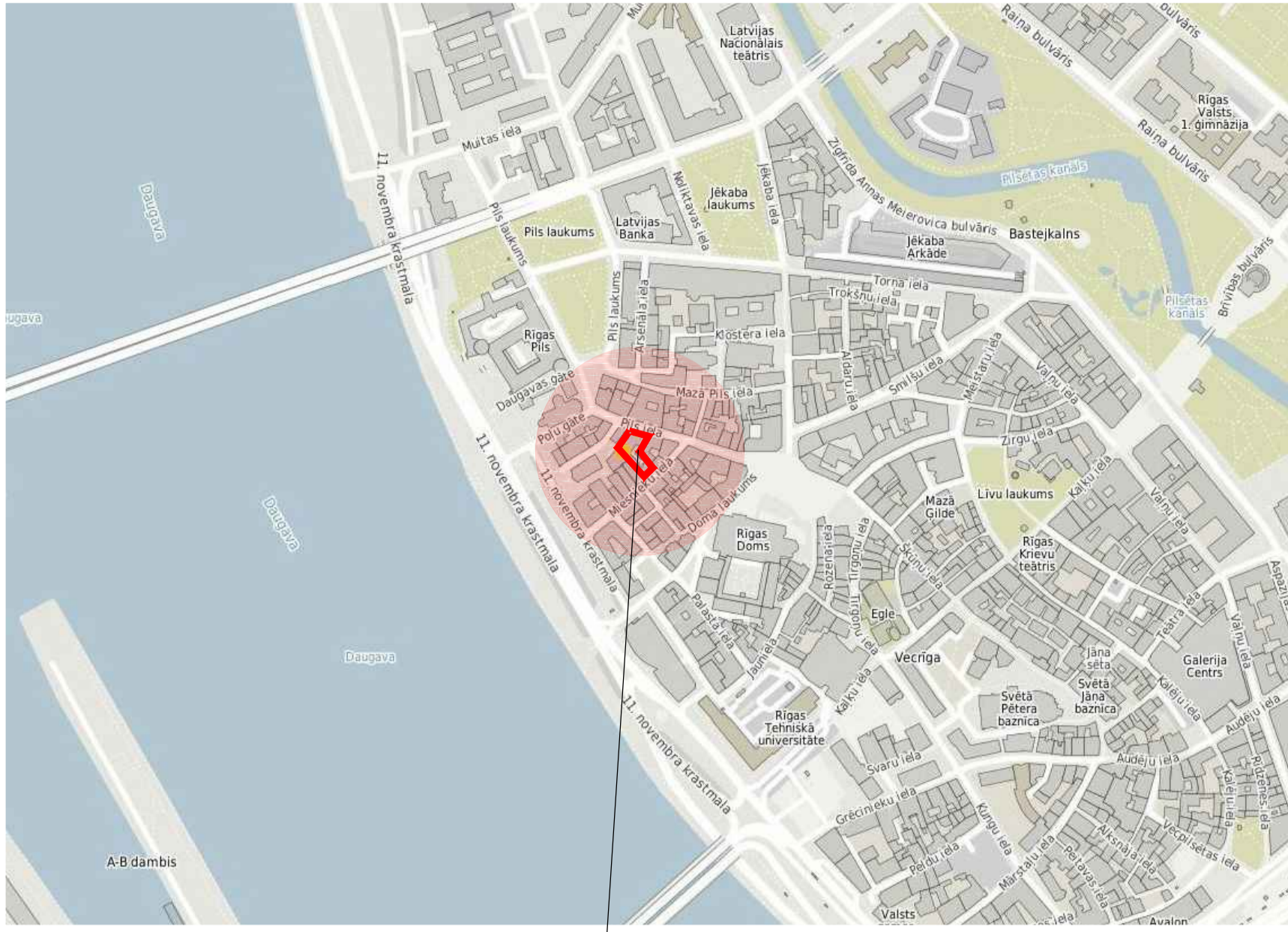
6. un 7.stāvos paredzētas tehnisko telpu zonas.

#### FASĀDES.

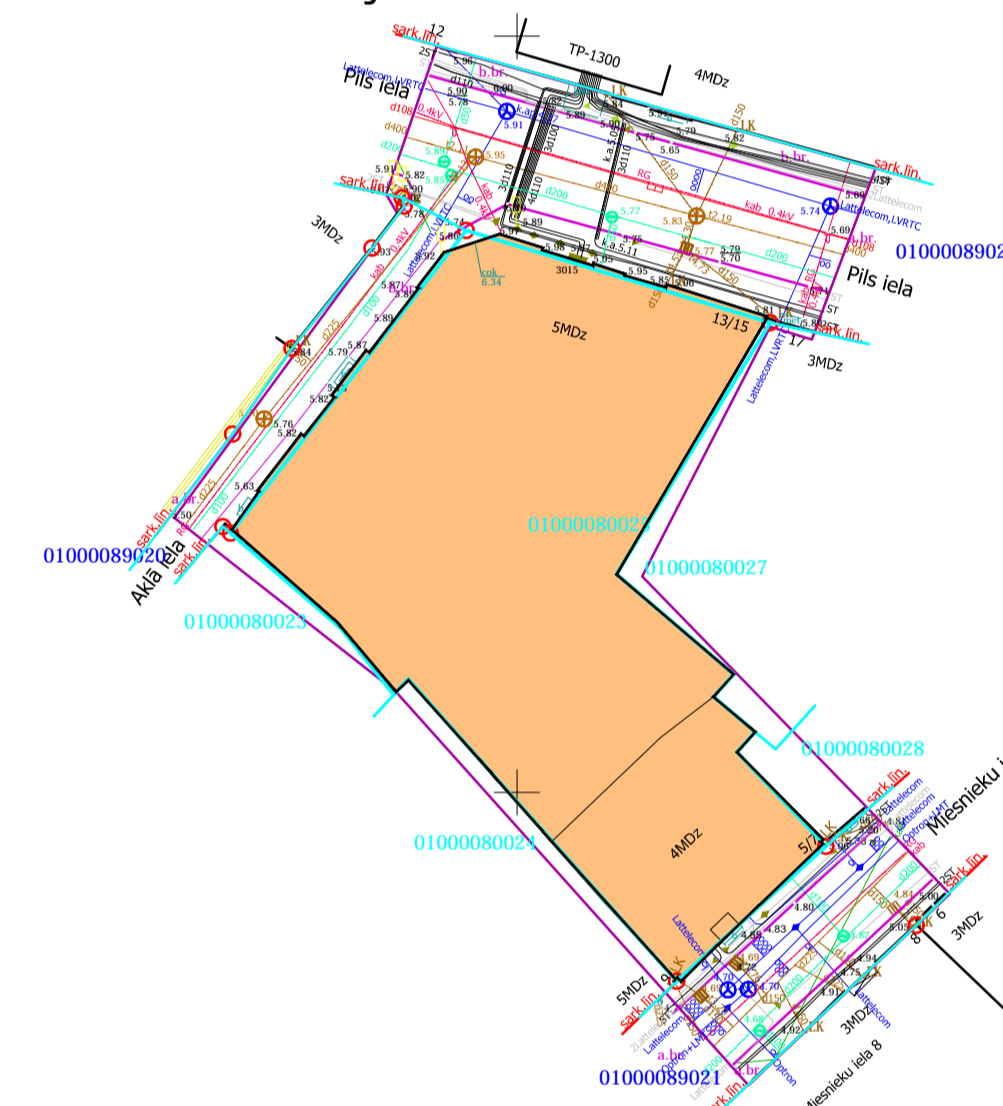
Ēkas fasādēm paredzēts veikt fasāžu restaurāciju - saglabāt un atjaunot dekoratīvo apdari un logu aillas, restaurēt ieejas durvis.

### BŪVNICĪBAS IECERES IESPĒJAMĀ IETEKME UZ VIDI

Ēkas Rīgā, Pils ielā 13 plānotā funkcija - viesnīca. Paredzēts izbūvēt publiski pieejamu nelielu SPA telpu grupu pagraba stāvā. Pirmajā stāvā plānota viesnīcas reģistratūra, pilsētas restorāns, kā arī 2 viesnīcas numuri Miesnieku ielas apjomā. 2.-6.stāvos - viesnīcas numuri. 7.stāvā - tehniskā telpa. Tā kā viesnīca netiks ierīkots tādas sabiedriskām aktivitātēm izmantojamas telpas, kas radītu papildus troksni, vibrāciju vai smakas, paredzams, ka būvniecības ieceres rezultātā netiks ietekmēta attiecīgās administratīvās teritorijas iedzīvotāju veselība un sadzīves apstākļi.



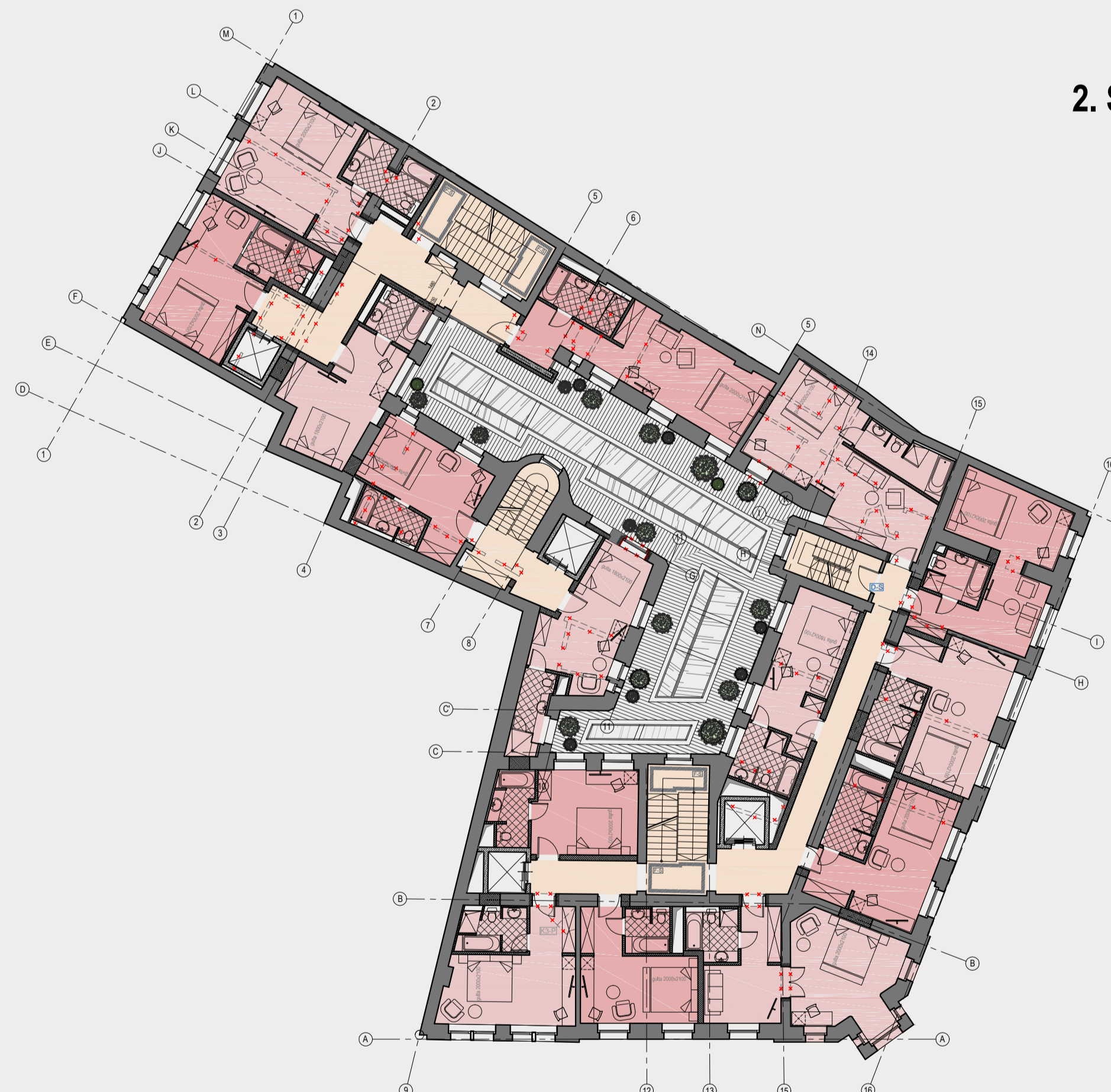
### ĢENERĀLĀ PLĀNA SHĒMA. M1:500



PIEŅEMTIE APZĪMĒJUMI	
APZ. PLĀNĀ	NOSAUKUMS
GRUNTSĢABALA ROBEŽLĪNIJA	GRUNTSĢABALA ROBEŽLĪNIJA
SARKANĀ LĪNIJA	SARKANĀ LĪNIJA
PĀRBŪVĒJAMĀ ĒKA	PĀRBŪVĒJAMĀ ĒKA

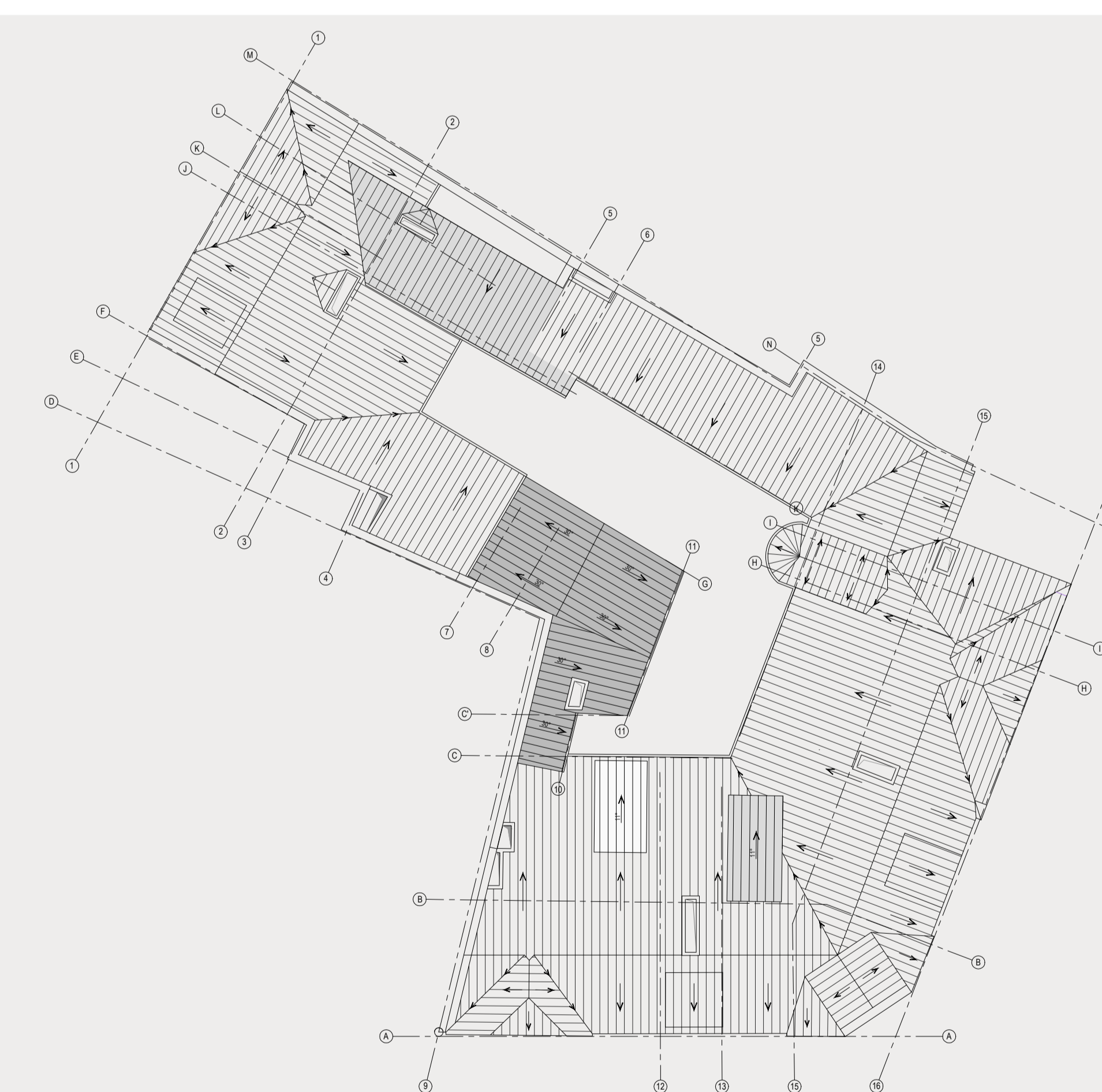
TEHNISKI EKONOMISKE RĀDĪTĀJI	
PILS IELA 13 (KADASTRA NR. 0100 008 0025)	
NOSAUKUMS	APJOMS
GRUNTSĢABALA PLATĪBA	948 m²
APBŪVES LAUKUMS	948 m²
STĀVU PLATĪBA (pa ārējo perimetru)	4948,5 m²
ĒKAS KOPĒJĀ LIETDERĪGĀ PLATĪBA	4027,9 m²
BŪVTILPUMS	23670 m³
STĀVU SKAITS	7+pagrabs
UGUNSNOTURĪBAS PAKĀPE	U2a
ĒKAS KLASIFIKĀCIJAS NR.	1211
TERITORIJAS BILANCE	
APBŪVES BLĪVUMS	100 %
APBŪVES INTENSITĀTE	522 %

### 2. STĀVA PLĀNA SHĒMA. M1:200



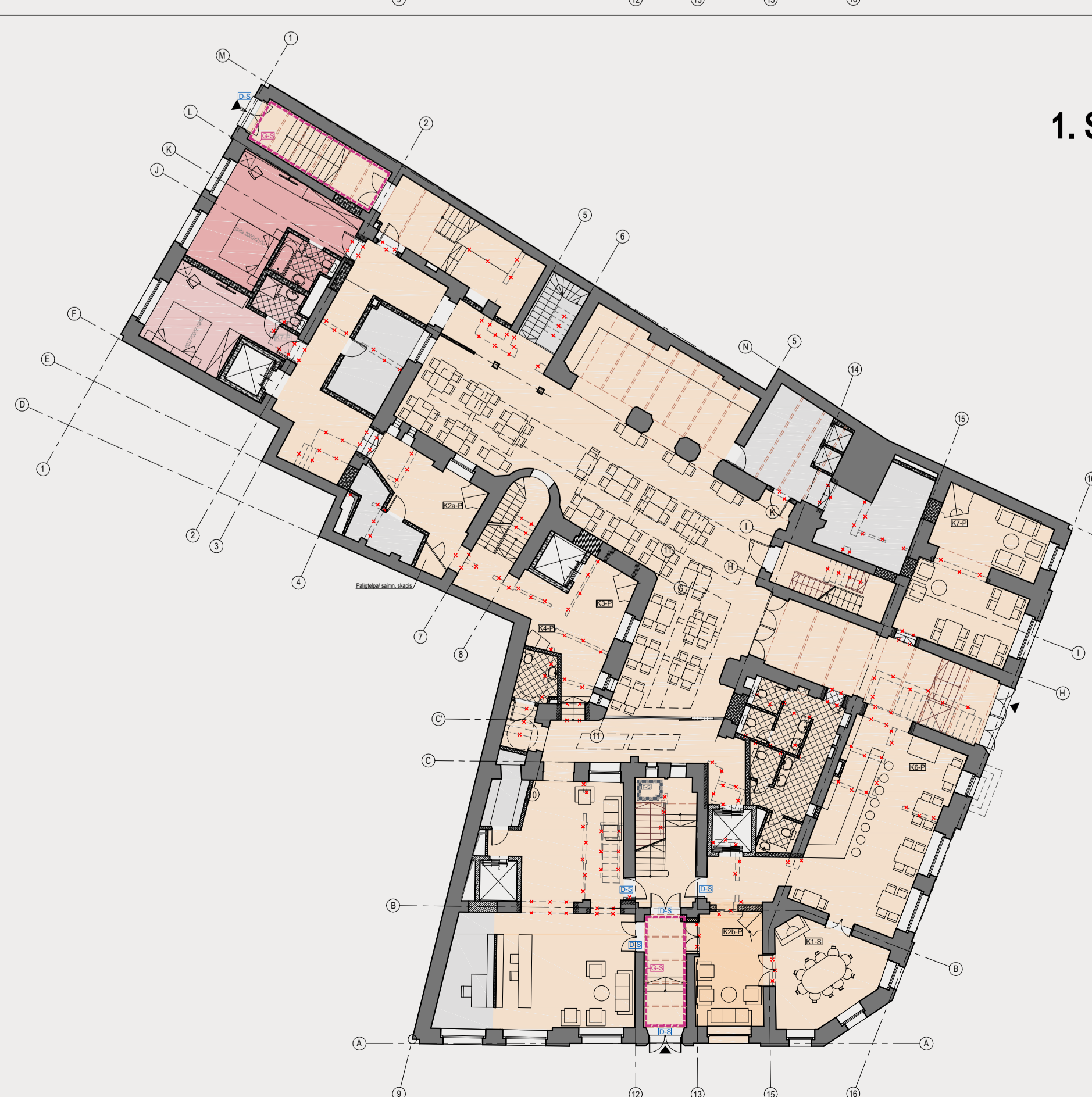
APZĪMĒJUMI	
TEHNISKĀS UN PERSONĀLA TĒLPAS	TEHNISKĀS UN PERSONĀLA TĒLPAS
JUMTA TERASES LABIEKĀRTOJUMS	JUMTA TERASES LABIEKĀRTOJUMS
PUBLISKI PIEEJAMAS TĒLPAS (restorāns, foajē), GĀITENĪ	PUBLISKI PIEEJAMAS TĒLPAS (restorāns, foajē), GĀITENĪ
VIESNĪCAS NUMURI	VIESNĪCAS NUMURI

### JUMTA PLĀNA SHĒMA. M1:200



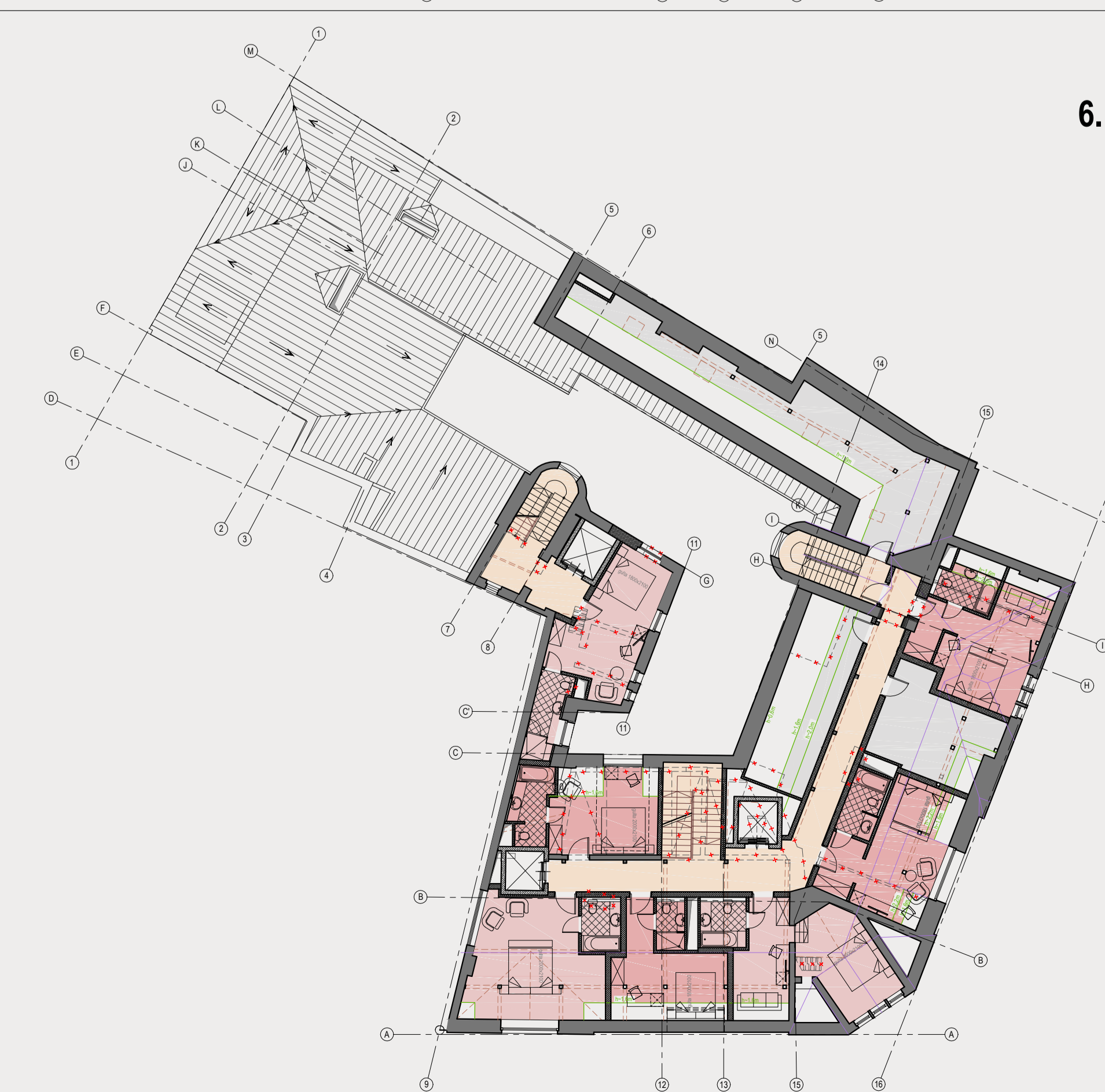
APZĪMĒJUMI	
SAGLABĀTS ESOŠAIS JUMTA SLĪPUMS, JUMTA SEGUMS - KAPARA LOKSNES	SAGLABĀTS ESOŠAIS JUMTA SLĪPUMS, JUMTA SEGUMS - KAPARA LOKSNES
MAINĪTS JUMTA SLĪPUMS, JUMTA SEGUMS - KAPARA LOKSNES	MAINĪTS JUMTA SLĪPUMS, JUMTA SEGUMS - KAPARA LOKSNES
PACELTA JUMTA PLAKNE, JUMTA IZBŪVES, JUMTA SEGUMS - KAPARA LOKSNES	PACELTA JUMTA PLAKNE, JUMTA IZBŪVES, JUMTA SEGUMS - KAPARA LOKSNES

### 1. STĀVA PLĀNA SHĒMA. M1:200



APZĪMĒJUMI	
TEHNISKĀS UN PERSONĀLA TĒLPAS	TEHNISKĀS UN PERSONĀLA TĒLPAS
PUBLISKI PIEEJAMAS TĒLPAS (restorāns, foajē), GĀITENĪ	PUBLISKI PIEEJAMAS TĒLPAS (restorāns, foajē), GĀITENĪ
VIESNĪCAS NUMURI	VIESNĪCAS NUMURI

### 6. STĀVA PLĀNA SHĒMA. M1:200



APZĪMĒJUMI	
TEHNISKĀS UN PERSONĀLA TĒLPAS	TEHNISKĀS UN PERSONĀLA TĒLPAS
SAGLABĀTS ESOŠAIS JUMTA SLĪPUMS, JUMTA SEGUMS - KAPARA LOKSNES	SAGLABĀTS ESOŠAIS JUMTA SLĪPUMS, JUMTA SEGUMS - KAPARA LOKSNES
PUBLISKI PIEEJAMAS TĒLPAS (restorāns, foajē), GĀITENĪ	PUBLISKI PIEEJAMAS TĒLPAS (restorāns, foajē), GĀITENĪ
VIESNĪCAS NUMURI	VIESNĪCAS NUMURI