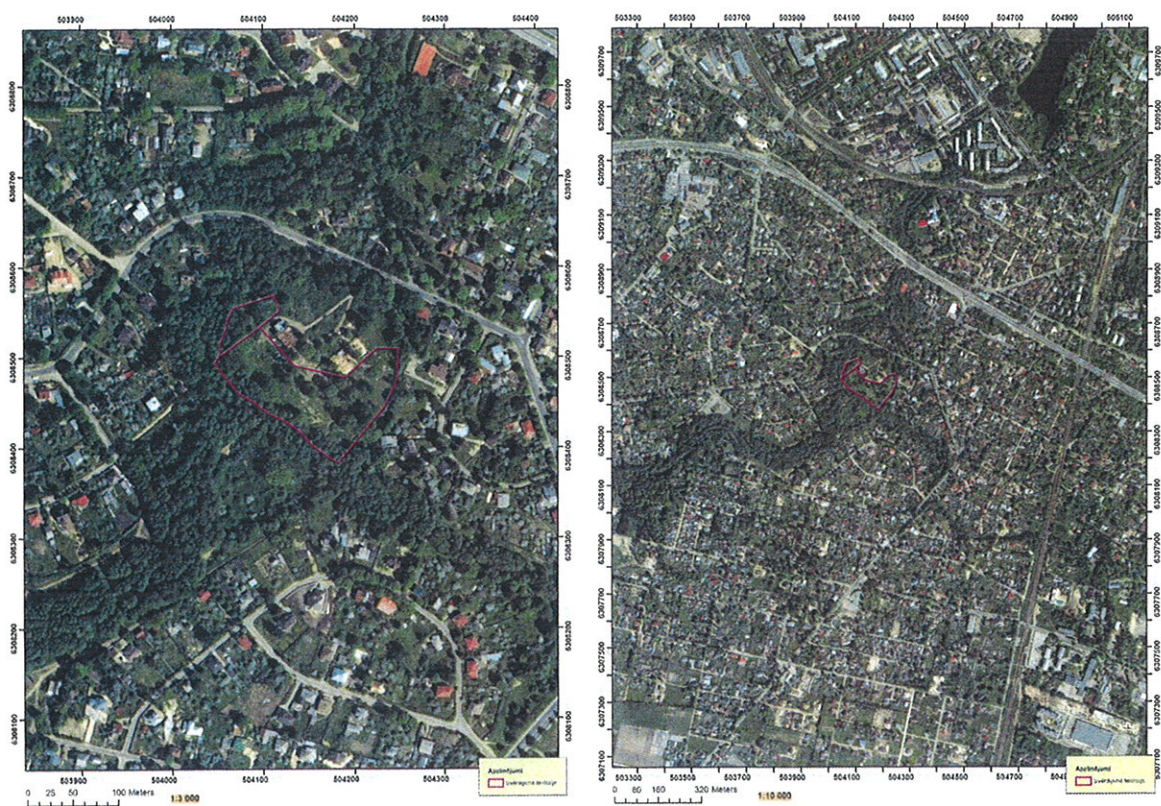


ROLANDS LEBUSS
EKSPERTS
Eksperta sertifikāts Nr. 005
Sertifikāts izsniegts 08.04.2013, derīgs līdz 13.05.2018

ATZINUMA RL/033/15.01.2015 DETALIZĒTĀ DAĻĀ

Pamatojoties uz Egila Slavinska (SIA „Bieriņu parks”) e-pasta vēstulēm un tām pievienotajiem materiāliem, kā arī telefonsarunām, esmu sagatavojis sertificēta putnu eksperta atzinumu par plānoto apbūvi Rīgā, Kantora ielā 10 (zemes gabali ar kadastra Nr.01001062132 un Nr.01001062134; skatīt 1.attēlu). Saskaņā ar iesniegumu, nekustamos īpašumus izvērtējamā teritorijā plānots sadalīt astoņos zemes gabalos un izbūvēt piebraucamu ceļu. Uz katra zemes gabala plānots uzbūvēt privātmāju.



1., 2. attēls. Izvērtējamā teritorija un piegulošais reģions.

Manis veikta teritorijas apsekošana ir notikusi 13.01.2015, laika posmā no plkst.10.55–11.45. Teritorijas apmeklējums veikts ar nolūku novērtēt teritorijas dzīvotņu ornitoloģisko nozīmību, īpaši dzeņveidīgajiem putniem, kuriem Mārupītes un Tēriņu strauta aluviālie mežaudžu biotopi ir uzskatāmi par salīdzinoši nozīmīgiem. Laika apstākļi apmeklējuma laikā šajā gada periodā bija optimāli augstai putnu aktivitātei – saulains, dažbrīd nedaudz apmācies, bezvējš līdz minimāls vējš, atkusnis, temperatūra +4°C.

Ņemot vērā to, ka atzinuma sagatavošana notikusi ārpus putnu ligzdošanas perioda, tā veikta kamerālām metodēm, pamatojoties uz datiem, kas ievākti dažādos laikos iepriekšējos gados (sertificētu ekspertu ornitologu Aivara Petriņa un Aigara Kalvāna mutiski sniegta informācija).



3.attēls. Izvērtējamā teritorija no Kantora ielas (skats uz ZR daļu).



4.attēls. Teritorijas ZR daļa.



5.attēls. Teritorijas ZR daļa.



6.attēls. Teritorijas centrālā daļa.



7.attēls. Teritorijas centrālā – A daļa.



8.attēls. Teritorijas A daļa, Tēriņu strauta paliene.



9.attēls. Teritorijas A daļa.



10.attēls. Teritorijas A daļa, Tēriņu strauta paliene.

Handwritten signature or mark.

Izvērtējamā teritorija atrodas Mārupītes un Tēriņu strauta labajā krastā, tā ietver abu ūdensteču aluviālo joslu (periodiski applūstošā palienes daļa) un virspalu terasi ar klajumu un atsevišķiem veciem kokiem parkveida ainavā. Aluviālā josla dažāda platuma, abām ūdenstecēm ir neliela ieleja ar stāvām 2–3,5 m augstām nogāzēm. Teritorija robežojas ar apbūvētām platībām (skatīt 1.–10.attēlu).

Tās apkaimē dominē urbāna ainava, ko veido ornitoloģiski mazvērtīgi biotopi un dzīvotnes. Teritorijai raksturīgs salīdzinoši augsts antropogēno ietekmju fons (troksnis, traucējums, cilvēku klātbūtne, automašīnas, kaķi, stiklotās virsmas utt.). Īpaši jāatzīmē putniem nelabvēlīgais pastāvīgs zemu frekvenču troksnis no Tēriņu ielas u.c. apkārtnes intensīvi noslogotām ielām, kurš ir nepārtraukti dzirdams izvērtējamā teritorijā (tai piegulošajā Kantora ielā, kas ir asfaltēta un, kurai nav raksturīga izteikti intensīva satiksme, 13.05.2015 Mārupītes caurtekai divu minūšu laikā no plkst.11.58 līdz plkst.12.00 pārbrauca 8 automašīnas, savukārt netāljā Tēriņu ielā auto plūsma bija nepārtraukta).

Izvērtējamā teritorija atrodas Rīgā, pilsētas daļā, kurai ir raksturīga privātmāju un nelielu vairāku dzīvokļu māju apbūve ar blīvu ceļu tīklu (skatīt 2.attēlu) un vairāk vai mazāk intensīvu automašīnu satiksmi. Šāda ainava raksturīga izvērtējamās teritorijas apkaimei vismaz 3–6 km rādiusā (Pārdaugavas gadījumā; visas Rīgas mērogā rādiuss ievērojami palielinās). Mārupītes un Tēriņu strauta ielejā ir saglabājušies nosacīti pusdabiskas mežaudzes un tādas tās ir vienīgās tuvākajā apkaimē. Šīs audzes nav uzskatāmas par nozīmīgām putnu dzīvotnēm, ņemot vērā to lokalizāciju un antropogēno ietekmju kopumu, kas vērojams kā pašās mežaudzēs, tā to apkaimē, tomēr lokāli tās ir salīdzinoši nozīmīgas atsevišķām putnu sugām (vidējais dzenis *Dendrocopus medius*, vistu vanags *Accipiter gentilis*), tāpēc iespēju robežās būtu saglabājamās.

Tēriņu strauta ietekas rajonā, saskaņā ar A.Petriņa Mārupītes ielejas izpētes datiem, 2004.gadā ir atrasts vidējā dzeņa apdzīvots dobums. Šajā pašā vietā vidējais dzenis klaigāja arī teritorijas apsekošanas laikā 13.01.2015 un, līdz ar to, ir uzskatāms par ticamu ligzdotāju arī līdz šim un 2015.gadā. Vistu vanaga ligzda gan atrodas uz izvērtējamai teritorijai pieguloša blakus zemes gabala pie Kantora ielas, taču tieši visa ielejas koku apauguma saglabāšana var nodrošināt šīs senās vistu vanaga ligzdošanas teritorijas turpmāku pastāvēšanu.



11.attēls. Tēriņu strauta ieteka Mārupītē.



12.attēls. Abas vistu vanaga ligzdas.

A.Petriņš atzīmē izvērtējamo teritoriju un piegulošās platības arī kā visumā kopēji ornitoloģiski interesantu teritoriju, kurā 2004.gadā bija konstatēts pilsētai salīdzinoši augsts zvirbuļveidīgo putnu, īpaši *Sylvia* ģints ķauķu un *Phylloscopus* ģints lapu ķauķīšu blīvums. Taču jānorāda, ka šādus apstākļus minētajā vietā visticamāk nodrošina nevis Mārupītes ieleja (lai arī ornitofaunas daudzveidību tās esamība pašreizējā veidolā tā tikai palielina), bet gan apkārtējā reģiona privātmāju apbūve ar dārziem, kā arī dažādiem kokiem un krūmiem (tajā skaitā, augļu krūmiem un kokiem).



Slēdziens.

Mārupītes un Tēriņu strauta ielejā ir saglabājušies nosacīti pusdabiskas mežaudzes un tādas tās ir vienīgās tuvākajā apkaimē. Šīs audzes nav uzskatāmas par nozīmīgām putnu dzīvotnēm, ņemot vērā to lokalizāciju un antropogēno ietekmju kopumu, kas vērojams kā pašās mežaudzēs, tā to apkaimē, tomēr lokāli tās ir salīdzinoši nozīmīgas atsevišķām putnu sugām (dzeņveidīgie putni, vistu vanags *Accipiter gentilis*), tāpēc iespēju robežās būtu saglabājamās (skatīt 13.attēlu). Tāpat rekomendējams iespēju robežās saglabāt arī citus vecos kokus apbūves teritorijā.

Citādi plānotā apbūve un ceļa ierīkošana no putnu aizsardzības viedokļa ir pieņemama, ņemot vērā šīs teritorijas lokalizāciju un antropogēnās ietekmes pašā teritorijā, kā arī tuvākajā apkaimē un piegulošajā reģionā.



13.attēls. Izvērtējamā teritorija un ieteicamās saglabājamās platības abu ūdensteču palienē.

15.01.2015

Rolands Lebus

4