



PROJEKTU LĪDZFINANSĒ
EIROPAS SAVIENĪBA

Eiropas Savienības un cits ārējais finansējums pašvaldībām 2007.-2013.gada plānošanas periodā

*Elīna Konstantinova, Dr.oec.
Projektu eksperts
SIA "BaltLine Globe"*

Rīga, 23.02.2011.

I ES fondi un to plānošanas principi

***(Darbības programmas, MK
noteikumi, likumi, regulas)***

Tematiskās asis

ES struktūrfondu un Kohēzijas fonda ieguldījums 2007.-2013.gada programmēšanas periodā tiek īstenots trīs virzienos:

- Cilvēku resursu attīstība un efektīva izmantošana
- Konkurētspējas palielināšana un virzība uz zināšanu ietilpīgu ekonomiku
- Publisko pakalpojumu un infrastruktūras uzlabojumi kā priekšnoteikums valsts un tās teritorijas līdzsvarotai attīstībai.

Horizontālās prioritātes

- Teritorijas līdzsvarota attīstība
- Rīgas starptautiskā konkurētspēja
- Makroekonomiskās stabilitātes veicināšana
- Vienlīdzīgu iespēju veicināšana
- Ilgtspējīgas attīstības veicināšana
- Informācijas sabiedrības attīstība.

ES fondi

- Eiropas Sociālais fonds
- Eiropas Reģionālais attīstības fonds
- Kohēzijas fonds



Eiropas Sociālais fonds (ESF)

- vietējās nodarbinātības attīstība, t.sk. aktīvas darba tirgus politikas izstrāde un veicināšana
- ilgtermiņa bezdarba novēršana, ilgstošo bezdarbnieku integrācijas darba tirgū veicināšana un jaunatnes profesionālās integrācijas atbalstīšana
- līdztiesības nodrošināšana starp sievietēm un vīriešiem nodarbinātības jomā
- vienlīdzīgu darba tirgus piekļuves iespēju veicināšana visiem, īpaši pievēršoties sociālās atstumtības riska grupām;
- apmācībām izglītības un konsultāciju sistēmas uzlabošana, lai veicinātu mūžizglītību ar mērķi veicināt prasmīga, apmācīta un pielāgoties spējīga darbspēka izveidošanos, jaunu darba vietu radošu uzņēmējdarbības apstākļu radīšanu un prasmju nostiprināšanu u.c.

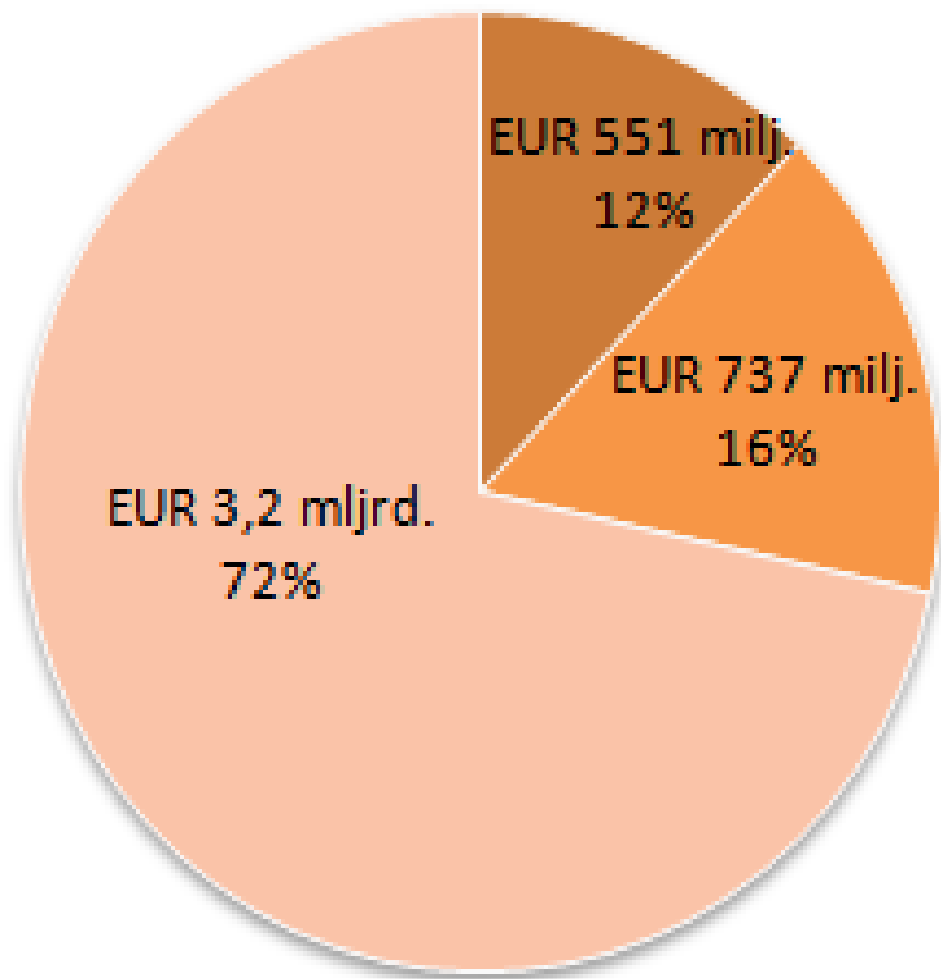
Eiropas Reģionālais attīstības fonds (ERAF)

- biznesa vides sakārtošana un konkurētspējas paaugstināšana, jo īpaši mazajos un vidējos uzņēmumos
- vietējās ekonomikas, t.sk. tūrisma un kultūras mantojuma saglabāšana
- izpēte un tehnoloģiju attīstība
- vietējo, reģionālo transporta, telekomunikāciju un enerģētikas tīklu un tiem piekļaujošās infrastruktūras attīstība
- vides aizsardzība un attīstība
- potenciāla celšanai pētniecībā, zinātnē un tehnoloģijās u.c.

Kohēzijas fonds (KF)

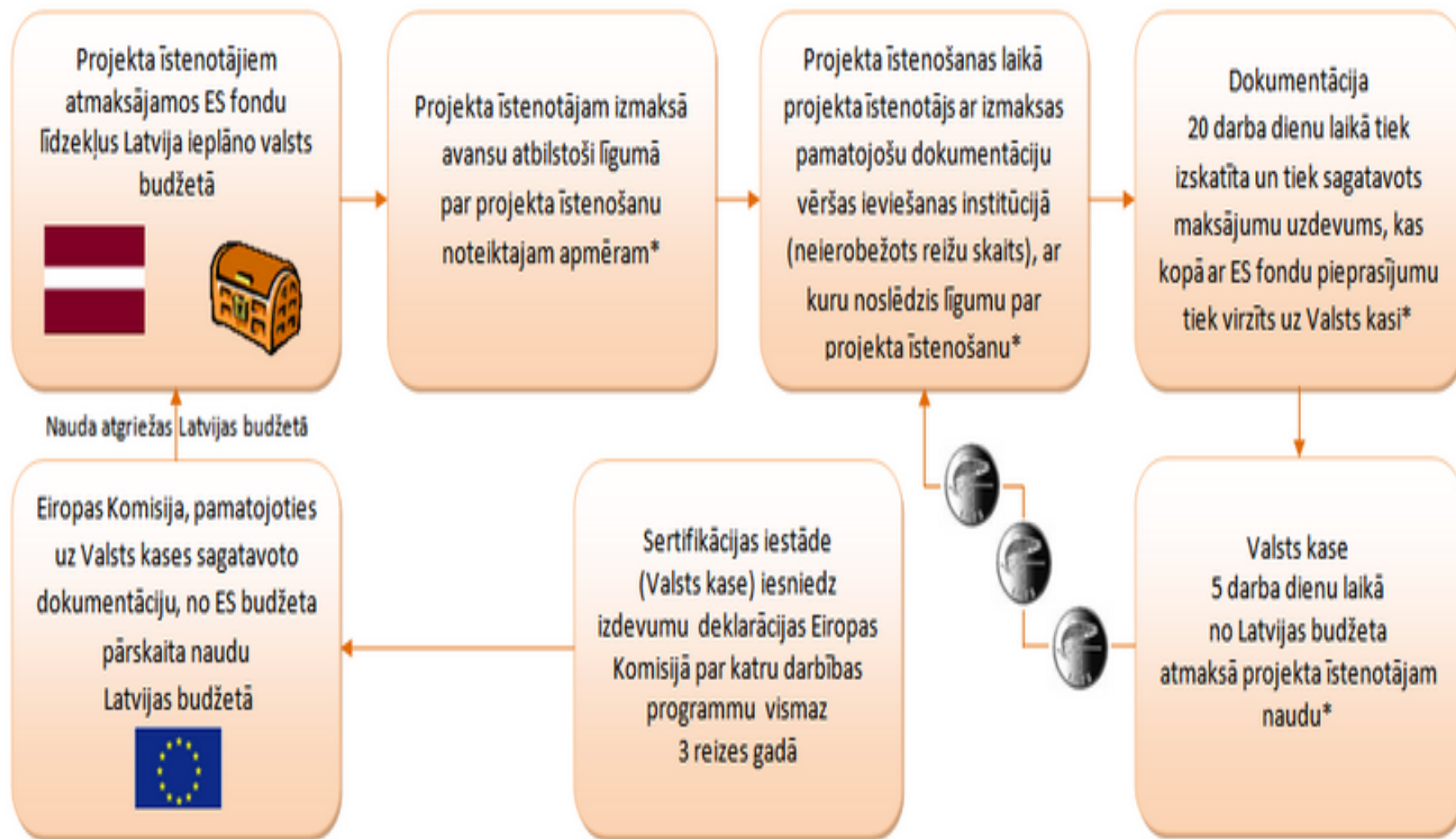
- **KF prioritātes vides sektorā Latvijā ir:**
- ūdenssaimniecības infrastruktūra un pakalpojumi;
- atkritumu apsaimniekošana;
- vides infrastruktūras un videi draudzīgas enerģētikas veicināšana.
- **KF prioritātes transporta jomā Latvijā ir:**
- Trans-Eiropas transporta tīkla attīstība;
- ilgtspējīga transporta attīstība;
- autoceļu, pilsētas transporta, dzelzceļa, ostu un lidostu infrastruktūras attīstība.

**Finansējuma sadalījums starp darbības programmām
no kopējā ES fondu finansējuma EUR 4,53 mljrd. (LVL 3,18 mljrd.)**



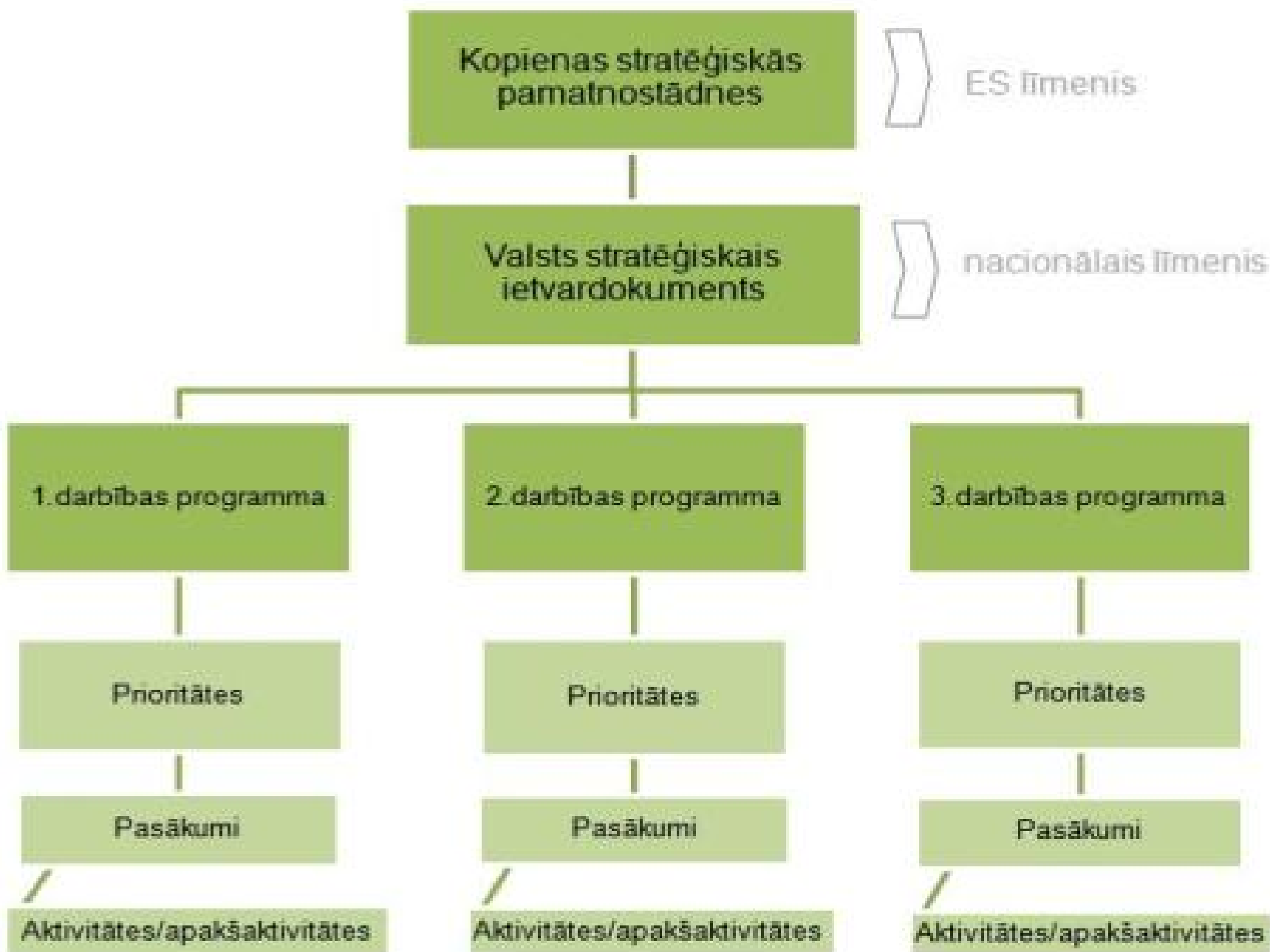
- 1. darbības programma
"Cilvēkresursi un nodarbinātība"
(ESF)
- 2. darbības programma
"Uzņēmējdarbība un inovācijas"
(ERAF)
- 3. darbības programma
"Infrastruktūra un pakalpojumi"
(ERAF+KF)

KĀ CIRKULĒ ES FONDU LĪDZEKLĪ?



* Saskaņā ar 10.02.2009. grozījumiem 26.06.2007. MK noteikumos Nr.418 „Kārtība, kādā paredzami valsts budžeta līdzekļi Eiropas Savienības fonda līdzfinansēto projektu īstenošanai, kā arī maksājumu veikšanas un izdevumu deklarācijas sagatavošanas kārtība” (skat. sadaļā Saistošie dokumenti -> 2007.-2013.gads)

ES fondu ieviešanas dokumenti un to hierarhija



ES līmeņa dokumenti

- **Kopienas stratēģiskās pamatnostādnes** - kopienas līmeņa plānošanas dokuments 2007.-2013.gadam, kurā definēti kohēzijas politikas finansējuma izlietošanas prioritārie virzieni
- **EK Regulas** - noteikti ESF un ERAF vispārīgie ieviešanas nosacījumi

KOMISIJAS REGULA (EK) Nr.1828/2006 kas paredz noteikumus par to, kā īstenot Padomes Regulu (EK) Nr. 1083/2006, ar ko paredz vispārīgus noteikumus par Eiropas Reģionālās attīstības fondu, Eiropas Sociālo fondu un Kohēzijas fondu, un Eiropas Parlamenta un Padomes Regulu (EK) Nr. 1080/2006 par Eiropas Reģionālās attīstības fondu

Valsts līmeņa dokumenti

- **Valsts stratēģiskais ietvardokuments** (*līdzvērtīgs dokuments 2004. - 2006.gada Vienotajam programmdokumentam*) - nodrošina kohēzijas politikas sasaisti ar nacionālajām prioritātēm un pamato šo prioritāšu izvēli, kā arī nosaka ES fondu apguves stratēģiju Latvijā, paredz noteiktā apmērā līdzekļus katram fondam, sadalot tos pa tā sauktajām darbības programmām.

Valsts līmeņa dokumenti

- **Eiropas Savienības struktūrfondu un kohēzijas fonda vadības likums**
- **26.06.2007. MK noteikumi Nr.419 “Kārtība, kādā Eiropas Savienības struktūrfondu un Kohēzijas fonda vadība iesaistītās institūcijas nodrošina plānošanas dokumentu sagatavošanu un šo fondu ieviešanu”**

Valsts līmeņa dokumenti

- 1.darbības programma: **Cilvēkresursi un nodarbinātība** (tiek īstenota ar ESF līdzfinansējumu)
- 2.darbības programma: **Uzņēmējdarbība un inovācijas** (tiek īstenota ar ERAF līdzfinansējumu);
- 3.darbības programma: **Infrastruktūra un pakalpojumi** (tiek īstenota ar ERAF un Kohēzijas fonda līdzfinansējumu).
- **Darbības programmu papildinājumi**

Darbības programmas paredz:

- Prioritātes
- Pasākumus
- Aktivitātes/apakšaktivitātes

Piemērs

- Darbības programma “Cilvēkresursi un nodarbinātība ”
- Prioritāte 1.5. “Administratīvās kapacitātes stiprināšana”
- Pasākums 1.5.2. “Cilvēkresursu kapacitātes stiprināšana”
- Aktivitāte 1.5.2.2. “Sociālo partneru, nevalstisko organizāciju un pašvaldību kapacitātes stiprināšana”
- Apakšaktivitāte 1.5.2.2.3. “Atbalsts pašvaldībām kapacitātes stiprināšanā Eiropas Savienības politiku instrumentu un pārējās ārvalstu finanšu palīdzības līdzfinansēto projektu un pasākumu īstenošanai”

Aktivitātes

- Katra aktivitātes ieviešana tiek noteikta ar **LR Ministru kabineta (MK) noteikumiem**
- MK noteikumi nosaka kārtību, kādā īsteno attiecīgo darbības programmas aktivitāti vai apakšaktivitāti, projektu iesniegumu vērtēšanas kritērijus, prasības projekta iesniedzējiem, kā arī iestāžu, kas iesaistītas aktivitātes vai apakšaktivitātes ieviešanā, funkcijas

Piem.

3.3.1.5. aktivitāte. Pilsētu infrastruktūras uzlabojumi sasaistei ar TEN-T

15.09.2008.MK noteikumi nr. 750 „Noteikumi par darbības programmas “Infrastruktūra un pakalpojumi” papildinājuma

3.3.1.5.aktivitāti “Pilsētu infrastruktūras uzlabojumi sasaistei ar TEN-T”

Aktivitāšu/apakšaktivitāšu projektu konkursu veidi

- **Atklāta projektu iesniegumu atlase (APIA)** - starp Eiropas Savienības fonda projektu iesniegumu iesniedzējiem notiek vienlīdzīga sacensība par projekta iesnieguma apstiprināšanu un Eiropas Savienības fonda finansējuma piešķiršanu.

Piem. 1.2.2.4.2. apakšaktivitāte "Atbalsta pasākumu īstenošana jauniešu sociālās atstumtības riska mazināšanai un jauniešu ar funkcionālajiem traucējumiem integrācijai izglītībā"

- **Ierobežota projektu iesniegumu atlase (IPIA)** - iepriekš ir zināms ierobežots Eiropas Savienības fonda projektu iesniedzēju loks, kurus uzaicina iesniegt projekta iesniegumu. Šajā gadījumā apstiprina un finansē visus Eiropas Savienības fonda projektu iesniegumus, kuri atbilst Eiropas Savienības fondu projektu iesniegumu vērtēšanas kritērijiem.

Piem. 3.5.1.2.2. apakšaktivitāte "Reģionālu atkritumu apsaimniekošanas sistēmu attīstība"

*Lai uzzinātu, kādi ir konkursa nosacījumi ir jāiepazīstas ar attiecīgās projektu iesnieguma atlasē **MK noteikumiem!***

Apstiprinātie MK noteikumi par kārtību, kādā īsteno 2007.-2013.g. plānošanas perioda ES fondu aktivitātes, pieejami atbildīgo iestāžu mājas lapās atbilstoši to pārziņā esošo aktivitāšu piederībai!

II Fondu vadībā iesaistītās institūcijas, to funkcijas

Eiropas Savienības struktūrfondu un citu ārējo finanšu avotu vadībā iesaistītās institūcijas ir atbildīgas par plānošanas dokumentu izstrādi, projektu iesniegumu atlasu izsludināšanu, projektu iesniegumu vērtēšanu, līguma slēgšanu un piešķirto līdzekļu izlietojuma uzraudzību.

ESF Apakškomiteja

Uzraudzības komiteja

*ERAF un KF
Apakškomiteja*

Vadošā iestāde
(Finanšu ministrija)

Maksājumu iestāde
(Valsts kase)

Atbildīgās iestādes *(nozaru
ministrijas un Valsts kanceleja)*

Sadarbības iestādes *(visbiežāk
aģentūras)*

Finansējuma saņēmējs
Rīgas pašvaldības iestāde



- Vadošā iestāde - **Finanšu ministrija**. Atbild par ES struktūrfondu vadības un ieviešanas efektivitāti un tās atbilstību Latvijas Republikas un ES normatīvajiem aktiem. Tā ir galvenā iestāde, kura veic visu Latvijai pieejamo struktūrfondu pārraudzību un risina sarunas ar Eiropas Komisiju (EK). *Revīzijas iestādes funkcijas*
- **ES struktūrfondu Uzraudzības komitejas**. Tās sastāvā ietilpst vadošās iestādes pārstāvji, atbildīgo iestāžu pārstāvji, sadarbības iestāžu pārstāvji, plānošanas reģionu attīstības padomju pārstāvji, sociālo partneru, biedrību un nodibinājumu pārstāvji un dažādu institūciju pārstāvji ar padomdevēju tiesībām. Uzrauga piešķirtā ES struktūrfondu finansējuma izlietošanas efektivitāti un atbilstību apstiprinātajiem plānošanas dokumentiem u.c.
- **Kohēzijas fonda un ERAF apakškomiteja un ESF apakškomiteja**. Izvērtē un uzrauga prioritāšu ieviešanu un attiecīgā struktūrfonda apguves koordinēšanu, un, ja nepieciešams, ierosina veikt darbības pasākumu un aktivitāšu efektivitātes paaugstināšanai.

- **Maksājumu iestāde - Valsts kase.** Tās kompetencē ietilpst nodrošina maksājumu pieprasījumu prognožu sagatavošanu kārtējam un nākamajam gadam un iesniegšana EK, nodrošina saņemto, izmaksāto, neiztērēto un atgūto līdzekļu uzskates principu un metodoloģijas izstrādi ES struktūrfondu apsaimniekošanā iesaistītajām institūcijām, veic maksājumus finansējuma saņēmējiem u.c. ***Sertifikācijas iestādes funkcijas***
- **Atbildīgās iestādes.** Piedalās plānošanas dokumentu izstrādē, izstrādā struktūrfondu projektu iesniegumu vērtēšanas kritērijus, atbilstoši plānošanas dokumentiem nodrošina attiecīgās struktūrfondu aktivitātes projektu iesniegumu atlasī un vērtēšanu, projektu īstenošanas uzraudzību un kontroli.

Atbildīgās iestādes:

LR Finanšu ministrija	http://www.fm.gov.lv ; www.esfondi.lv
LR Ekonomikas ministrija	http://www.em.gov.lv
LR Izglītības un zinātnes ministrija	http://esfondi.izm.gov.lv/
LR Kultūras ministrija	http://www.km.gov.lv/lv/es/strukturfondi.html
LR Labklājības ministrija -	http://sf.lm.gov.lv/
LR Satiksmes ministrija	http://www.sam.gov.lv/satmin/content/?cat=319
LR Veselības ministrija	http://www.vm.gov.lv/index.php?id=210&top=180
LR Vides aizsardzības un reģionālās attīstības ministrija	http://www.varam.gov.lv/lat/finansu_instrument_i_kohez/?doc=4107
LR Valsts kanceleja	http://www.mk.gov.lv/lv/esstrukturfondi/

- **Sadarbības iestādes.** Veic starpniekinstitūciju funkcijas, piedaloties plānošanas dokumentu izstrādē, struktūrfondu projektu iesniegumu vērtēšanas kritēriju izstrādē, projektu iesniegumu atlasē un vērtēšanā, projektu īstenošanas uzraudzībā un kontrolē. Sadarbības iestādes ir projektu iesniedzēju un finansējumu saņēmēju tiešais sadarbības partneris.

Sadarbības iestādes:

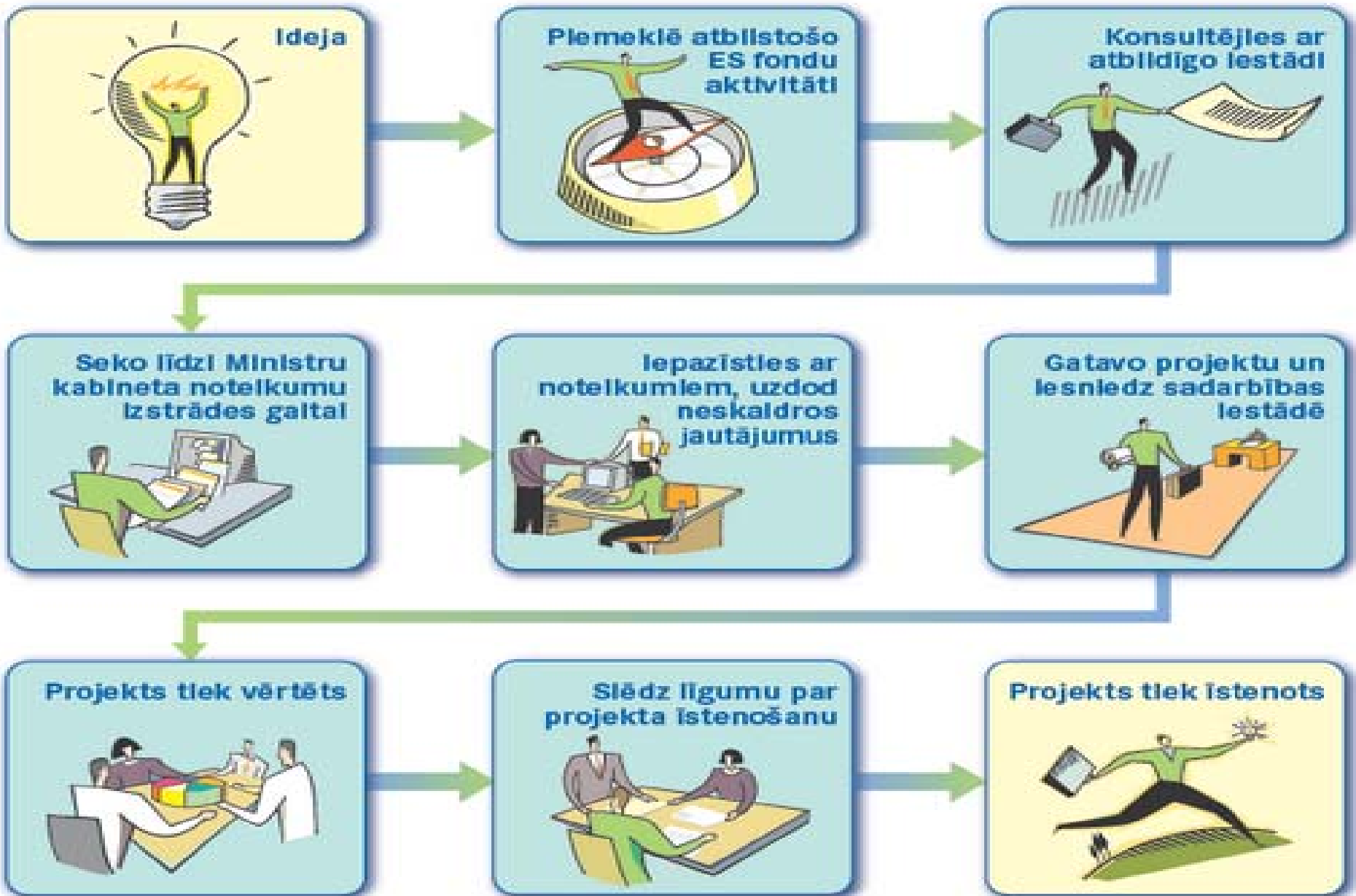
Centrālā finanšu un līgumu aģentūra	http://www.cfla.gov.lv/
Latvijas Investīciju un attīstības aģentūra	http://www.liaa.gov.lv/
Nodarbinātības valsts aģentūra	http://www.nva.gov.lv/esf/index.php?cid=3
Valsts izglītības attīstības aģentūra	http://www.viaa.gov.lv/lat/
Valsts reģionālās attīstības aģentūra	http://www.vraa.gov.lv/lv/
Veselības ekonomikas centrs	http://www.vec.gov.lv
Sabiedrības integrācijas fonds	http://www.lsif.lv/projektu-konkursi

- **Iepirkumu uzraudzības birojs**
(www.iub.gov.lv) – nodrošina ES fondu projektu iepirkuma dokumentācijas un iepirkuma procedūras norises izlases veida pirmspārbaudi.

VĒRTS ZINĀT!

- *Neskaidrību gadījumā jāvēršas pie sadarbības iestādēm, jo to kompetencē ir atbalsta sniegšana projektu iesniedzējiem (konsultācijas, semināri)!*
- *MK noteikumos par attiecīgo darbības programmas aktivitāšu vai apakšaktivitāšu ieviešanu tiek noteikta konkrēta atbildīgo un sadarbības iestāžu atbildība un funkcijas katras aktivitātes/ apakšaktivitātes ieviešanā individuāli.*

9 soļi līdz projektam



IDEJA – popularizēt Rīgu kā pievilcīgu tūrisma galamērķi, piedaloties starptautiskā tūrisma forumā ārvalstīs

- Noteikumi par darbības programmas “Uzņēmējdarbība un inovācijas” papildinājuma 2.3.1.1.1.apakšaktivitātes “Ārējo tirgu apgūšana – ārējais mārketingš”
- Atbildīgā iestāde LR Ekonomikas ministrija;
Sadarbības iestāde Latvijas Investīciju attīstības aģentūra
- Seko līdzī MK noteikumu grozījumiem LE EM vai LIAA mājas lapā!
- Konsultējies ar LIAA pirms projekta iesniegšanas!
- Iesniedz projektu LIAA!

IDEJA – Atjaunot noteiktu kultūras mantojuma objektu Rīgā

- Noteikumi par darbības programmas "Infrastruktūra un pakalpojumi" papildinājuma 3.4.3.2.aktivitāti "Sociālekonomiski nozīmīgu kultūras mantojuma objektu atjaunošana"
- Atbildīgā iestāde LR Kultūras ministrija, Sadarbības iestāde Centrālā Finanšu un līgumu aģentūra
- Seko līdzī MK noteikumu grozījumiem Kultūras ministrijas un CFLA mājas lapās
- Seko līdzī konkursa sludinājumam www.esfondi.lv
- Konsultējies ar Kultūras ministriju un CFLA!
- Iesniedz projektu!

III ES fondi un citi ārējā finansējuma avoti

*Aktivitātes, projektu konkursi,
partneru meklēšana, u.c.*

EIROPAS SOCIĀLAIS FONDS

Valsts izglītības attīstības aģentūra
<http://www.viaa.gov.lv>
www.esfondi.lv

1.2.2.4.2. aktivitāte Atbalsta pasākumu īstenošana jauniešu sociālās atstumtības riska mazināšanai un jauniešu ar funkcionālajiem traucējumiem integrācijai izglītībā

Nodrošināt mācību atbalstu un nodrošināt piemērotu tālākizglītības ceļu piedāvājumu, APIA

1.2.1.1.3. aktivitāte Atbalsts sākotnējās profesionālās izglītības programmu īstenošanas kvalitātes uzlabošanai un īstenošanai

Uzlabot sākotnējās profesionālās izglītības programmu īstenošanas kvalitāti, APIA

1.2.2.2.2. aktivitāte Profesionālās orientācijas un karjeras izglītības pieejamības palielināšana jauniešiem, profesionāli orientētās izglītības attīstība

Ieviešana atlikta

EIROPAS SOCIĀLAIS FONDS

Valsts izglītības attīstības aģentūra
<http://www.viaa.gov.lv>
www.esfondi.lv

1.2.2.2.1. aktivitāte Profesionālās orientācijas un karjeras izglītības attīstība izglītības sistēmā
Ieviešana atlikta

2.1.1.2. aktivitāte Atbalsts starptautiskās sadarbības projektiem zinātnē un tehnoloģijās
Nodrošināt zinātnisko institūciju kapacitātes attīstību, sekmēt projektu īstenošanu, jaunu sadarbības projektu izstrādi un dalību tehnoloģiskajās platformās, APIA

1.2.2.1.1. Mūžizglītības pārvaldes struktūras izveide nacionālā līmenī un inovatīvu mūžizglītības politikas instrumentu izstrāde
Ieviešana atlikta

2.1.1.1.aktivitāte "Atbalsts zinātnei un pētniecībai"
Atbalstīt praktiskas ievirzes pētniecības projektus, kuri sekmētu zinātnes un ražošanas integrāciju un pētniecisko rezultātu ieviešanu, APIA

Piemēri

- Rīgas Amatniecības vidusskolas profesionālās izglītības programmu īstenošanas kvalitātes uzlabošana/ Rīgas Amatniecības vidusskola
- Sociālās atstumtības riskam pakļauto bērnu un jauniešu mācību atbalsta sistēmas izveide Bauskas novadā/Bauskas novada dome
- Atbalsts izglītojamajiem, sociālās atstumtības riska mazināšanai, mācīšanās uzlabošanai un izglītojamo ar speciālām vajadzībām integrācijai profesionālajā izglītībā/Valsts SIA "Rīgas pārtikas ražotāju vidusskola"
- Materiāli tehniskās bāzes pilnveide vispārējās vidējās izglītības programmu īstenošanai Raunas vidusskolā/Raunas novada dome

Sabiedrības integrācijas fonds

www.lsif.lv

www.esfondi.lv

1.5.2.2.3. aktivitāte Atbalsts pašvaldībām kapacitātes stiprināšanā Eiropas Savienības politiku instrumentu un pārējās ārvalstu finanšu palīdzības līdzfinansēto projektu un pasākumu ieviešanā

Šobrīd atvērts, APIA

1.5.1.3.2. aktivitāte Publisko pakalpojumu kvalitātes paaugstināšana valsts, reģionālā un vietējā līmenī

Nodrošināt efektīvu un sabiedrības vajadzībām atbilstošu publiskās pārvaldes pakalpojumu sniegšanu, APIA

1.5.1.3.1. aktivitāte Kvalitātes vadības sistēmas izveide un ieviešana

Nodrošināt vienotu, stratēģisku, efektīvu un atklātu pieeju publiskās pārvaldes procesu īstenošanā, ieviešot kvalitātes vadības sistēmas, APIA

Piemēri

- Kvalitātes un personāla vadības sistēmas izveidošana un ieviešana Rojas novada domē/Rojas novada dome
- Informācijas saņemšanas pakalpojumu kvalitātes paaugstināšana jauniešiem Madonas novadā/Madonas novada pašvaldība
- Publisko elektronisko pakalpojumu pieejamības kvalitātes paaugstināšana Aglonas novadā/Aglonas novada dome
- „Vidzemes pašvaldību kapacitātes stiprināšana par projektu ieviešanas tiesiskajiem, finansiālajiem un ekonomiskajiem aspektiem”/Cēsu novada dome
- **„Rīgas domes kapacitātes paaugstināšana Eiropas Savienības struktūrfondu jautājumos”/Rīgas dome**

Nodarbinātības valsts aģentūra

www.nva.lv

www.esfondi.lv

1.3.1.5. aktivitāte Vietējo nodarbinātības veicināšanas pasākumu plānu ieviešanas atbalsts

Atbalstīt nodarbinātības līmeņa paaugstināšanas un bezdarba mazināšanas pasākumus pašvaldībās, IPIA

1.4.1.2.4. Sociālās rehabilitācijas un institūcijām alternatīvu sociālās aprūpes pakalpojumu attīstība reģionos

Attīstīt sociālās rehabilitācijas un institūcijām alternatīvus sociālās aprūpes pakalpojumus, APIA

Eiropas Reģionālās attīstības fonds

Latvijas Investīciju un attīstības aģentūra

www.liaa.gov.lv

www.esfondi.lv

3.4.2.1.1.aktivitāte Valsts nozīmes pilsētībūvniecības pieminekļu saglabāšana, atjaunošana un infrastruktūras pielāgošana tūrisma produkta attīstībai

Veicināt nacionālas nozīmes kultūras tūrisma produktu attīstību, APIA

3.4.2.1.2. aktivitāte Nacionālās nozīmes velotūrisma produkta attīstība

Veloceliņu infrastruktūras izveidei pašvaldību teritorijās. Izbūvētā veloceļa garumam ir jābūt vismaz 7 kilometru garam un jābūt savienotam ar autostāvvietu un atpūtas vietu, APIA

3.4.4.2.aktivitāte Sociālo dzīvojamo māju siltumnoturības uzlabošanas pasākumi

Palielināt pašvaldības sociālā dzīvojamā fonda energoefektivitāti, vienlaikus ceļot tā kvalitāti un ilgtspēju un nodrošinot sociāli mazaizsargātas personu grupas ar adekvātu mājokli, APIA

2.3.1.1.1. aktivitāte Ārējo tirgu apgūšana – ārējais mārketingš

Tūrisma popularizēšanai, eksporta veicināšanai

Šobrīd atvērts, APIA

Piemēri

- Sociālās dzīvojamās mājas Flotes ielā 14, Liepājā, siltumnoturības uzlabošanas pasākumi/Liepājas pilsētas domes Sociālais dienests
- Grīziņkalna kultūrvēsturiskā mantojuma tūrisma potenciāla stiprināšana/Rīgas dome
- Kuldīgas pilsētas dārza kā pievilcīgas tūrisma teritorijas attīstība/Kuldīgas novada dome
- Jūrmalas kūrortpilsētas dalība ārvalstu starptautiskajās tūrisma izstādēs un gadatirgos/Jūrmalas novada dome

Eiropas Reģionālās attīstības fonds

Valsts Reģionālās attīstības aģentūra

www.vraa.gov.lv

www.esfondi.lv

1.5.3.2. aktivitāte Plānošanas reģionu un vietējo pašvaldību attīstības plānošanas kapacitātes paaugstināšana

Paaugstināt teritorijas attīstības plānošanas kapacitāti, lai nodrošinātu kvalitatīvu nacionāla, reģionāla un vietēja līmeņa teritorijas attīstības plānošanas procesu, APIA

3.1.4.3. aktivitāte Pirmsskolas izglītības iestāžu infrastruktūras attīstība nacionālas un reģionālas nozīmes attīstības centros

Attīstīt pirmsskolas izglītības iestāžu infrastruktūru, APIA

3.1.4.4. aktivitāte Atbalsts alternatīvās aprūpes pakalpojumu pieejamības attīstībai

APIA

Piemēri

- Pirmsskolas izglītības iestādes būvniecība Valdeķu ielā 58A, Rīgā/Rīgas domes Īpašumu departaments
- Bērnu un jauniešu brīva laika pavadīšanas centra izveide Ozolnieku novada Tetelē/Ozolnieku novada dome
- Sākumskolas vecuma bērnu rotaļu un attīstības centra izveidošana Pļaviņu pilsētā/Pļaviņu novada dome

Valsts Reģionālās attīstības aģentūra

www.vraa.gov.lv

www.esfondi.lv

3.6.1.2. aktivitāte Rīgas pilsētas ilgtspējīga attīstība

Nodrošināt Rīgas pilsētas degradēto teritoriju revitalizāciju (funkcionālo aktivizēšanu) saskaņā ar integrēto pašvaldības attīstības programmu, tādā veidā veicinot Latvijas galvaspilsētas turpmākās sociāli ekonomiskās izaugsmes priekšnosacījumu veidošanos, IPIA

Eiropas Reģionālās attīstības fonds

Veselības ekonomikas centrs

www.vec.gov.lv

www.esfondi.lv

3.1.5.1.1 . aktivitāte Ģimenes ārstu tīkla attīstība

Uzlābot ambulatorās aprūpes infrastruktūru, APIA

3.1.5.3.1 aktivitāte Stacionārās veselības aprūpes attīstība

**Stacionārās veselības aprūpes pakalpojumu sniedzēju tīkla optimizācija,
paaugstinot veselības aprūpes pakalpojumu kvalitāti, IPIA**

Eiropas Reģionālās attīstības fonds

Centrālā finanšu un līgumu aģentūra

www.cfla.gov.lv

www.esfondi.lv

3.1.4.2. aktivitāte Darba tirgus institūciju infrastruktūras pilnveidošana

IPIA

3.1.4.1.2. Infrastruktūras pilnveidošana profesionālās rehabilitācijas pakalpojumu sniegšanai

IPIA

3.4.1.3.5. aktivitāte Infrastruktūras pilnveidošana sociālās rehabilitācijas pakalpojumu sniegšanai personām ar garīga rakstura traucējumiem

IPIA

3.2.1.3.2. aktivitāte Satiksmes drošības uzlabojumi Rīgā

IPIA

Eiropas Reģionālās attīstības fonds

LR Vides aizsardzības un reģionālās attīstības ministrija

www.varam.gov.lv

www.esfondi.lv

3.5.3.1. aktivitāte Infrastruktūras izveide Natura 2000 teritorijās

IPIA

Eiropas Reģionālās attīstības fonds

Centrālā finanšu un līgumu aģentūra

www.cfla.gov.lv

www.esfondi.lv

3.2.2.1.1. aktivitāte Informācijas sistēmu un elektronisko pakalpojumu attīstība

IPIA

3.4.1.5.2. aktivitāte Hidrotehnisko būvju rekonstrukcija plūdu draudu risku novēršanai un samazināšanai

APIA

3.4.3.2. aktivitāte Sociālekonomiski nozīmīgu kultūras mantojuma objektu atjaunošana

APIA

Piemēri

- Pašvaldības SIA “Ventspils slimnīca” stacionārās veselības aprūpes infrastruktūras uzlabošana/Pašvaldības SIA “Ventspils slimnīca”
- Pļaviņu aizsargdambja rekonstrukcija/Pļaviņu novada dome
- Satiksmes drošības uzlabošana Rēzeknes pilsētā, izveidojot gājēju pāreju Latgales ielā/Rēzeknes novada dome

Piemēri

- Sinagogas ēku kompleksa 1905. gada ielā 6, Kuldīgā, pārbūve par Kuldīgas Galveno bibliotēku/Kuldīgas novada dome
- Vienīgā Baltijā vēsturiski saglabātā 600 mm šaursliežu dzelzceļa kā kultūrvēsturiska objekta attīstība: iekļaušana Ventspils transporta struktūrā un starptautiskā tūrisma aprītē Ventspils pilsētas pašvaldības iestāde “Ventspils muzejs”

Kohēzijas fonds

<i>3.3.1.5.aktivitāte Infrastruktūras uzlabojumi sasaistei ar TEN-T</i>	<i>LR Satiksmes ministrija www.sam.gov.lv www.esfondi.lv</i>
<i>3.5.1.2.3. aktivitāte Dalītās atkritumu apsaimniekošanas sistēmas attīstība</i>	<i>Centrālā finanšu un līgumu aģentūra www.cfla.gov.lv www.esfondi.lv</i>
<i>3.5.1.1. aktivitāte Ūdenssaimniecības infrastruktūras attīstība aglomerācijas ar cilvēku ekvivalentu lielāku par 2000/KF</i>	<i>LR Vides aizsardzības un reģionālās attīstības ministrija www.varam.gov.lv www.esfondi.lv</i>
<i>3.5.1.2.2. aktivitāte Reģionālu atkritumu Apsaimniekošanas sistēmu attīstība</i>	
<i>3.5.1.2.1 aktivitāte Normatīvo aktu prasībām neatbilstošo izgāztuvju rekultivācija</i>	

EK un ES programmas/iniciatīvas

Eiropas Teritoriālās sadarbības programmas

Igaunijas – Latvijas pārrobežu sadarbības programma 2007.-2013.gadam

www.vraa.gov.lv

www.estlat.eu

Centrālā Baltijas jūras reģiona INTERREG IV A programma 2007.-2013.gadam

www.vraa.gov.lv

<http://www.centralbaltic.eu>

Baltijas Jūras reģiona programma 2007.-2013.gadam

www.vraa.gov.lv

<http://www.eu.baltic.net/>

ESPN – Eiropas telpiskās plānošanas novērošanas tīkls

www.vraa.gov.lv

<http://www.espon.eu>

Pilsētvides attīstības programma URBACT II

www.raplm.gov.lv

www.urbact.eu

Starpreģionu sadarbības programma INTERREG IVC

<http://www.raplm.gov.lv/pub/index.php?id=80>

<http://www.interreg4c.net/>

<p>Eiropas Ekonomikas zonas finanšu instruments un Norvēģijas valdības divpusējais finanšu instruments</p>	<p>www.eeagrants.lv www.eeagrants.org www.norvegija.lv</p>
<p>Latvijas –Šveices sadarbības programma</p>	<p>http://www.swiss-contribution.lv/page/1 www.swiss-contribution.admin.ch</p>
<p>Programma „Intelligent Energy Europe”</p>	<p>http://ec.europa.eu/energy/intelligent/</p>
<p>EK 7.Ietvara programma</p>	<p>http://cordis.europa.eu/fp7/home_en.html www.zinatne.lv</p>
<p>ES programma „Marco Polo”</p>	<p>www.sam.gov.lv http://ec.europa.eu/transport/marcopolo/home/home_en.htm</p>
<p>Eiropas Kopienas programma „Kultūra” (2007-2013)</p>	<p>www.km.gov.lv http://eacea.ec.europa.eu/culture/programme/about_culture_en.php</p>
<p>NordPlus Ietvarprogramma</p>	<p>http://www.viaa.gov.lv/lat/starpvalstu_sadarbiiba/nordplus/nordplus_jaunumi/ http://www.nordplusonline.org</p>

ES Mūžizglītības programma	
Comenius programma	<u>http://www.viaa.gov.lv</u>
Leonardo da Vinci programma	<u>http://ec.europa.eu/education/programmes/llp/national_en.html</u>
Grundtvig programma	
Klimata pārmaiņu finanšu instruments	<u>http://www.vidm.gov.lv/lat/darbibas_veidi/KPFI/projekti/</u>
Ziemeļvalstu un Baltijas valstu mobilitātes programma „Kultūra”	<u>http://kknord.org/lang-en/culture-programmes/nordic-baltic-mobility-programme-for-culture/network-funding</u>
ES programma „Jaunatne darbībā”	<u>http://www.jaunatne.gov.lv/projekti/jaunatne_darb/</u> <u>http://eacea.ec.europa.eu/youth/index_en.php</u>

<p>Programma „Life + „</p>	<p>http://lvafa.gov.lv http://ec.europa.eu/environment/life/funding/lifeplus.htm</p>
<p>Eiropa Pilsoņiem Eiropas pašvaldību sadraudzības programma</p>	<p>http://www.twinning.org/lv http://eacea.ec.europa.eu/citizenship/index_en.php</p>
<p>Ziemeļvalstu un Baltijas valstu mobilitātes programma “Valsts administrācija”</p>	<p>http://www.norden.lv/lv/grants/38 http://www.norden.ee/en/grants/public-administration.html</p>
<p>Daphne III (2007-2013)</p>	<p>http://www.vm.gov.lv/index.php?id=675&top=180 http://europa.eu.int/comm/justice_home/funding/daphne/funding_daphne_en.htm</p>
<p>TEN-T programma</p>	<p>http://tentea.ec.europa.eu/www.sam.gov.lv</p>

Piemēri

- Novadnieku skola: izglītības sistēmas un skolu vēsture Ventspils pilsētā iepriekšējā simtgadē/Ventspils 3.vidusskola partnerībā – EEZ/Norvēģijas finanšu instruments
- Mores kauju muzeja veidošana kultūrvēsturiskā mantojuma saglabāšanai”/Siguldas novada dome partnerībā - EEZ/Norvēģijas finanšu instruments
- BaltMet Promo - Veicināt un attīstīt Baltijas metropoļu kopīgi veidotu mārketinga aktivitāšu kopumu, tādējādi veicinot Baltijas jūras reģiona atpazīstamību, izmantojot kultūras, investīciju, kā arī tūrisma jomu/Rīgas dome / Ārlietu pārvalde - Central Baltic Interreg IV B Programme 2007-2013
- “Rīga pret plūdiem” Rīgas pilsētas virszemes ūdeņu ietekmju novērtēšana, novēršana un ekoloģiskā stāvokļa uzlabošana”/Rīgas dome – LIFE + programma

Piemēri

- “ICT DCNet” – projekts, kurā tiks partnerpilsētu IKT centri tiks apvienoti Demo Centru tīklā, kādi aktīvi darbojas Skandināvijā. Tīklā apvienotie centri nodrošinās ceļojošu programmatūras, aparatūras un prototipu izstādi, kā arī sinhronizēs studiju programmas moduli “mākslīgā inteliģence”/Rīgas, Ventspils un Tartu informācijas un komunikāciju tehnoloģiju (IKT) centri - INTERREG pārrobežu sadarbības programma
- Sadarbības veicināšana starp zinātni un privāto sektoru Jelgavā un Šauļos/ Jelgavas novada dome – INTERREG pārrobežu sadarbības programma

Piemēri

- **Sadraudzības pašvaldību iedzīvotāju tikšanās – programma “Eiropa pilsoņiem”**

Rīgas pilsētas pašvaldība sadraudzībā ar Ilawa (Polija), Herborn-Burg (Vācija), Tholen (Nīderlande) un Hof (Vācija)

***Eiropas Komisijas programmu un iniciatīvu
projektu uzsaukumos vai vadlīnijās tiek
noteikta konkrēta atbildīgā iestāde par
programmas ieviešanu, projektu pieņemšanu
un vērtēšanu!***

**ES fondu aktivitāšu ieviešanas indikatīvais plāns par
periodu no 2009.gada 3.ceturkšņa līdz 2011.gada
3.ceturksnim**

<http://www.esfondi.lv/page.php?id=939>

Kur iegūt informāciju par projektu uzsaukumiem?

- **ES fondu oficiālajā mājas lapā –**
www.esfondi.lv
 - ES fondu aktivitāšu kalendārs
 - ES fondu aktivitāšu meklētājs
- Aktuālākā informācija par Rīgas interešu projektu konkursu uzsaukumiem portālā -
www.rigasprojekti.lv

- **Rīgas plānošanas reģiona ES fondu informācijas centrs** - <http://www.rpr.gov.lv/esfondi>
 - katru pirmdienu izsūta uz e-pastiem jaunumus
 - ES projektu datu bāze Rīgas plānošanas reģionā
 - Finanšu avotu meklētājs
- **Rīgas domes Attīstības departaments** katru pirmdienu izsūta informāciju Domes projektu koordinatoriem par aktuāliem konkursiem un semināriem. Pieteikties nosūtot e-pastu Mārtiņam Pakalniņam

- www.welcomeurope.eu – plašs informācijas apjoms par visiem ES finanšu instrumentiem Portālā papildus pieejama informācija par apmācību semināriem un apmācību materiāliem.
- Informācija par citiem Eiropas Komisijas programmām un EK Ģenerāldirektorātu konkursu uzsaukumiem pieejami mājas lapā http://ec.europa.eu/grants/index_en.htm
- Latvijas pašvaldību savienība – www.lps.lv
- Informācija par ES struktūrfondu un Kohēzijas fonda projektu uzsaukumiem – Atbildīgo un Sadarbības iestāžu mājas lapās
- Informācija par EK un ES programmu un iniciatīvu/grantu uzsaukumiem – leviešanas institūcijas vai kontaktpunkta mājas lapā (skat. pie programmu apkopojuma)

Kur atrast projekta partneri?

- Sadarbības partneris kā obligāts nosacījums visbiežāk ir EK un ES iniciatīvu/grantu programmās
- Partnerība var būt veids kā pašvaldības iestāde var piesaistīt ES fondu līdzekļus, ja iestāde pati nevar būt vadošais partneris

Ieteikumi partnerības veidošanai:

- Labam projektam un tā veiksmīgai īstenošanai partnerību vajadzētu **veidot savlaicīgi**, jo partneriem, kurus uzaicināt piedalīties savā projektā, ir *“jānobriest”* dalībai projektā, viņiem jābūt uzticamiem, atbildīgiem un izdarīgiem;
- Projektus vērtējot, izņēmumi attiecībā uz partnerību netiek pieļauti. Izvēlieties **tikai atbilstošus sadarbības partnerus**;
- Ja kāda pieejamā programma Rīgas pilsētas pašvaldības iestādei ir interesanta, bet nav iespējas uzņemties vadošā partnera lomu, vēlams noskaidrot, kura cita organizācija gatavo iesniegumu, vai tās mērķi atbilst iestādes interesēm un **piedāvāt kļūt par partneri**;
- Partneriem ar **dažādu juridisko statusu** var būt **atšķirīgi nosacījumi** finansējuma apjomam;
- Partneriem ar **dažādu ģeogrāfisko atrašanās vietu** var būt **atšķirīgi nosacījumi** līdzfinansējuma % apjomam.

Partneru meklēšanas iespējas

- **Latvijas pašvaldību savienība (www.lps.lv)**–
 - mājas lapā sadaļā “Sadarbības piedāvājumi”
 - izsūta e-pastus gan no institūcijām, kuri meklē partnerus, gan otrādi. Informācijas saņemšanai var pieteikties pa e-pastu - pkc@lps.lv ;
evita@lps.lv
- www.welcomeurope.com

Internetā pieejamās partneru meklēšanas datu bāzes

- **ES mūžizglītības programma**

http://llp.eupa.org.mt/partner_search.php

- **EK 7 ietvara programma**

http://cordis.europa.eu/fp7/partners_en.html

- **Programma „Intelligent Energy Europe”**

http://ec.europa.eu/energy/intelligent/call_for_proposals/partner_search_en.htm

- **Eiropas Kopienas programma „Kultūra” (2007-2013)**

<http://www.culture.org.mt/partnersearch.asp>

- **NordPlus programma**

http://www.nordplusonline.org/eng/framework_programme/find_a_partner

- **u.c.**

Projekta iesniegums



Plānojot projektu līdzfinansējuma saņemšanai, jāizvērtē:

- Vai projekta **ideja atbilst** finansētāja izvirzītajiem kritērijiem (prioritātes, atbalstāmās aktivitātes, iesniedzējs, u.tml.) un vai projekta ideja patiesi ir īstenojama (reāla)?
- Vai ir skaidri **finansēšanas nosacījumi** (finansējuma apmērs, līdzfinansējuma nepieciešamība, avansa maksājumi)?
- Vai projekts un tā **mērķis atbilst** tavas Rīgas pašvaldības prioritātēm un stratēģiskajiem mērķiem?
- Vai iestādei ir **atbilstoša kapacitāte** un resursi, lai projektu ieviestu?
- Vai organizācija **paspēs laikā** sagatavot projektu?

- **Projekta iesniegums** ir atbilstoši regulējošo normatīvo aktu prasībām un vadlīnijām sagatavots un noformēts loģisku aktivitāšu kopums aktuālu jautājumu risināšanai.
- ES struktūrfondu vai citu ārējo finanšu avotu projektu iesnieguma kopumu veido vairāki dokumenti, kas iedalāmi divās grupās – ***projekta iesnieguma veidlapa un pavaddokumenti***.

Pirms projekta iesnieguma veidlapas aizpildīšanas detalizēti jāpiepazīstas ar noteikumiem un vadlīnijām, kuri nosaka konkrētās aktivitātes ieviešanas nosacījumus!

Kādi galvenie principi jāievēro sagatavojot projekta iesnieguma sadaļas?

Projekta Iesnieguma sadaļas	Kam jāpievērš uzmanība?
Informācija par Projekta iesniedzēju, Sadarbības partneriem	<ul style="list-style-type: none">▪ Projekta iesniedzēja atbildīgā amatpersona ir pašvaldības priekšsēdētājs vai arī pilnvarota persona.▪ Projekta iesniedzēja kontaktpersona ir tā persona, ar kuru komunikēs sadarbības iestādes pārstāvji, visbiežāk tas ir projekta vadītājs, vai koordinators. Galvenā kļūda ir tā, ka kā kontaktpersona minēta persona, kura nevar atbildēt uz jautājumiem, kas saistīti ar projektu.▪ Norādot kontaktpersonas kontaktus minam tādas e-pasta adreses, faksa un tālruņa numurus, kuri ikdienā tiek izmantoti.
Kopsavilkums	Kopsavilkumā norādāms: projekta mērķis; sasniedzamie rezultāti; projekta mērķa grupa; projekta īstenošanas laiks; plānotais finansējums.

Projekta nepieciešamība/ problēmas apraksts

- Problēma ir pretruna starp vēlamo un esošo situāciju
- Pamatojama mērķa grupas problēmsituācija, nevis pašvaldības problēmsituācija, ja vien tās darbinieki nav projekta mērķa grupa.
- Ieteicams problēmas aktualitātes pamatojumu sākt ar vispārīgu situācijas aprakstu Latvijā, tālāk aprakstīt situāciju reģionā, līdz nonākam līdz padziļinātai analīzei Rīgas pilsētā
- Problēmas apraksts ir vienīgā vieta projekta iesniegumā, kurā iespējams pārliecināt vērtētājus par projekta nozīmīgumu
- Nepieciešams izvēlēties problēmu, kuras atrisināšana iespējama projekta ietvaros un tam būs pieejami nepieciešamie resursi - laiks, cilvēkresursi, finanses.
- Izmantojiet statistiku, atsaucieties uz pētījumiem. Sniedziet informāciju par to, kas līdz šim darīts šajā laukā.

Mērķa grupas apraksts	<ul style="list-style-type: none"> ▪ Mērķa grupas izvēli nepieciešams pamatot ▪ Mērķauditorija ir tie cilvēki, ko ar konkrēto projektu vēlas sasniegt un uzrunāt ▪ Mērķauditoriju var dalīt dažādi – pēc vecuma, dzimuma, ģeogrāfiskās piederības, dzīves stila, utt. ▪ Var norādīt tiešo un netiešo mērķauditoriju (atkarībā no projekta plašuma). ▪ Ja projektā paredzētas vairākas mērķa grupas, jāapraksta visu mērķa grupu vajadzības un projekta ietekmi uz to apmierināšanu; ▪ Jānorāda projektā iekļautās mērķa grupas skaitu ▪ Jāapraksta ietekme uz mērķa grupu
Mērķis	<ul style="list-style-type: none"> ▪ Mērķis izriet no definētās problēmas ▪ Mērķim jāatbilst MK noteikumiem par aktivitātes īstenošanu/programmas nosacījumiem ▪ Mērķim jābūt – īsam, konkrētam un problēmai atbilstošam ▪ Projekta vispārīgie ilgtermiņa mērķi atspoguļo KĀ iestāde vēlas ietekmēt sabiedrību, tās daļu ▪ Projekta tiešie mērķi parāda KO tieši organizācija ir iecerējusi sasniegt konkrētajā projektā. ▪ Mērķi parāda KO un KĀPĒC organizācija vēlas sasniegt (kādas pārmaiņas, vispārējā virzība, kā ietekmēt sabiedrību..). ▪ Formulējot mērķus, izmantojiet atslēgas vārdus (<i>sekmēt, rosināt, veicināt, uzlabot, ietekmēt...</i>).

Projekta uzdevumi	<ul style="list-style-type: none">▪ Projekta uzdevumi nosaka, kas konkrēti tiks paveikts projekta ietvaros, lai tuvinātos izvirzītajam mērķim.▪ Projekta uzdevumiem jābūt konkrētiem; ar precīzi formulētu paredzamo galarezultātu; izpildāmiem konkrētā laikposmā.▪ Uzdevumi pierāda, ka jums ir pilnīgi skaidrs, ko jūs gribat panākt, un ka jums ir kritēriji, pēc kuriem novērtēt rezultātus.▪ Tieši no projekta uzdevumu formulējuma atkarīga finansētāja izpratne par jūsu projekta saturu un apjomu▪ Uzdevumu formulējumā vajadzētu lietot konkrētus kvantitatīvus un kvalitatīvus lielumus.
Izvēlētās problēmas Risinājuma apraksts/alternatīvu saraksts	<ul style="list-style-type: none">▪ Ne vienmēr pirmā un šķietami veiksmīgākā problēmas risinājuma formula ir pati labākā▪ Alternatīvas var novērtēt pēc šādiem kritērijiem vai to kombinācijas: izmaksas, stabilitāte, uzticamība, elastīgums, riska pakāpe, komunikabilitāte, vērtība, vienkāršība, savietojamība, atgriezeniskums.▪ Risinājums jāpielāgo problēmai nevis otrādi

Projekta loģiskās plānošanas metode

Loģiskās plānošanas matrica atbild uz šādiem jautājumiem:

- Kādus mērķus projektā paredzēts sasniegt?
- Kādā veidā plānots sasniegt rezultātus?
- Kādi riska faktori var ietekmēt projekta mērķa sasniegšanu?
- Kā varēs novērtēt projekta gaitā sasniegtos mērķus?
- Kādi informācijas avoti nepieciešami projekta izvērtēšanai?
- Kādi resursi (cilvēkresursi, finanses, materiāltehniskais nodrošinājums) nepieciešami projekta ieviešanai?
- Jānorāda objektīvi pārbaudāmi indikatori, kas ir izmērāmi rādītāji un kas atspoguļo to, vai projekta mērķi ir sasniegti ikvienā projekta pakāpē un, vai tie ir sasniegti noteiktajā laikā.

Plānotās aktivitātes

- Visos projekta iesnieguma veidlapas punktos lieto identiskus darbību nosaukumus un numerāciju
- Projekta iesniegumā plānotās darbības nedrīkst pārklāties ar darbībām, kas ir paredzētas citu ES fondu aktivitāšu ietvaros, kur projekta iesniedzējs var būt pašvaldība.
- Projektā plānotās darbības ir saskaņā ar normatīvajos aktos noteiktajām pašvaldības autonomajām funkcijām.
- Darbības ir pamatotas, samērīgas ar plānoto laika grafiku un nodrošina projekta mērķa sasniegšanu.
- Darbības atbilst MK noteikumos par aktivitātes īstenošanu noteiktajām prasībām.

Laika grafiks	<ul style="list-style-type: none">▪ Jāizstrādā atbilstoši projekta aktivitātēm▪ Jāparedz visi iespējamie riski, kas var ietekmēt projekta aktivitāšu izpildes termiņus, piemēram, projekta iepirkuma rezultāti var tikt pārsūdzēti, kas procesu (iepirkuma) var pagarināt par vairākiem mēnešiem vai rodas citas organizatoriska rakstura problēmas (piemēram, personāla maiņa, u.c.).▪ Jāparedz laiks progresu pārskatu un atskaišu sagatavošanai
Sasniedzamie rezultāti un uzraudzības rādītāji	<ul style="list-style-type: none">▪ Katrai darbībai jāparedz vismaz viens rezultāts.▪ Rezultātiem jābūt izmērāmiem.▪ Rezultātam jābūt sasniegtam projekta ietvaros.▪ Pirms aizpildīt projekta iesnieguma veidlapu, jāiepazīstas ar katra pasākuma plānotajiem sniedzamajiem uzraudzības rādītājiem, kuri atrodami atbilstošās darbības programmas papildinājumos. Ar darbības programmu papildinājumiem var iepazīties mājaslapā www.esfondi.lv.

Projekta sasniegto rezultātu uzturēšana jeb ilgtspēja	<p>Projektu finansētājus uztrauc līdzekļu ieguldījums īslaicīgā iniciatīvā, kas sniegusi ātri iznīkstošus „augļus”.</p> <ul style="list-style-type: none">▪ Tādēļ tiek sagaidīts saprātīgs un pārdomāts projekta ilgtspējas apraksts – paliekoši rezultāti un ideju turpināšanās pēc projekta termiņa beigām.▪ Labs ilgtspējas rādītājs ir projektā iesaistītie partneri – citas nevalstiskās organizācijas, augstskolas, pētnieciskie institūti, pašvaldības, uzņēmēji, kuri turpina iesākto darbu vai gatavo jaunus projekta pieteikumus
Projekta īstenošanas un vadības kapacitāte	<ul style="list-style-type: none">▪ Jānorāda detalizēts darba grupas apraksts;▪ Veicamie uzdevumi un kompetences;▪ Darbinieku izvēles principi;▪ Ieviešanas organizācijas forma;▪ Kas veiks uzraudzību un īstenošanas kvalitātes novērtēšanu;▪ Jāpierāda, ka organizācijas darbiniekiem ir pietiekama kompetence un kas ir vispiemērotākie kandidāti šī projekta īstenošanai.▪ Projekta pielikumā jāpievieno personāla CV!▪ Jānorāda Projekta īstenošanai nepieciešamais materiāltehniskais nodrošinājums.

Projekta kvalitātes un risku vadība	<ul style="list-style-type: none">▪ „Sociālajos” projektos jāapraksta kvalitātes kontroles mehānisms, īpašu uzsvāru liekot uz mērķa grupas apmierinātība novērtēšanu▪ „Investīciju” projektiem lielāks uzsvārs jāliek uz projekta īstenošanas risku izvērtējumu▪ Jāmin visi iespējamie riski projektu ieviešanā un to novēršanai paredzētie pasākumi
Informācijas un publicitātes pasākumi	<ul style="list-style-type: none">▪ Kā tiks nodrošināta projekta, tā aktivitāšu informācijas izplatīšana un kādos kanālos?▪ Informācijas saturs – ko vēlamies pateikt?▪ Periodiskums – cik bieži plānojam informēt?▪ Atbildīgais – kurš to koordinēs? (jābūt vienai personai!)▪ Budžets – cik daudz mums tas izmaksās? Kāda būs pasākumu ietvaros plānoto rezultātu attiecība pret ieguldītajiem resursiem?▪ Jāpārlicinās vai nav noteikts ierobežojums – piemēram, nedrīkst pārsniegt 5% no projekta kopējām attiecināmajām tiešajām izmaksām.

Projekta saskaņošana ar horizontālajām prioritātēm

- Horizontālā prioritāte „**Makroekonomiskā stabilitāte**” vērsta uz produktīvajām nozarēm, kas vidējā un ilgtermiņā var garantēt ieguldījumu kopapjoma pieaugumā (šis ieguldījums projekta iesniegumā ir jāapraksta).
- Horizontālā prioritāte „**Vienādas iespējas**” vērsta uz jebkāda veida diskriminācijas (dzimuma, rases, etniskas izcelsmes, reliģijas vai pārliecības, invaliditātes, seksuālās orientācijas, vecuma dēļ) izskaušanu. Piemēram, projekta īstenošanas laikā tiks nodrošināta abu dzimumu pārstāvju vienlīdzīga dalība projektā.
- Horizontālā prioritāte „**Informācijas sabiedrība**” vērsta uz zināšanu ietilpīgu ekonomiku un zināšanu sabiedrību. Piemēram, projektā tiks realizēta apmācība darbam ar projektu datu bāzi.
- Horizontālā prioritāte „**Ilgspējīga attīstība**” vērsta uz dabas resursu saprātīgu izmantošanu un vides saglabāšanu nākamajām paaudzēm. Piemēram, projekta ietvaros tiks taupīti papīra resursi, izmantota elektroniskā saziņa.
- Horizontālā prioritāte „**Teritorijas līdzsvarota attīstība un Rīgas starptautiskā konkurētspēja**” vērsta uz nelabvēlīgu attīstības radītāju un atšķirību starp dažādām valsts teritorijām mazināšanu. Rīgas kontekstā prioritāte ir vērsta uz galvaspilsētas ekonomiskā potenciāla un starptautiskas konkurētspējas nostiprināšanu, kā arī pilsētas straujas izaugsmes efekta pārnesi uz pārējo valsts teritoriju.

Projekta izmaksas un Finansēšanas avoti

- Gatavojot pieteikumu vajadzētu ņemt vērā finansētāja programmas nosacījumus – kāds ir kopējais pieejamā finansējuma apjoms un cik projektus šī programma plāno atbalstīt.
- Projekta budžets (tāme) ir sīks projekta apraksts finansiālā izteiksmē.
- Budžetu sāk veidot, kad precīzi ir zināmas visas projekta aktivitātes; aktivitāšu izpildes laiks; aktivitātēm piesaistītie resursi (materiāli, cilvēki, u.c.); finansējuma modelis.
- Projekta budžeta izmaksu pozīciju un apakšpozīciju nosaukumiem jāsakrīt ar aktivitāšu norādīto attiecināmo izmaksu sarakstu.
- Izmaksu pozīcijas veidojas no formulas – vienības cena x vienības daudzums
- Visas izmaksas un to procentuālo sadalījumu jānorāda ar diviem cipariem aiz komata
- Visi projektam piesaistītie finansu līdzekļi (pašfinansējums, citu finansētāju ieguldījums, ienākumi no biļetēm, pārdotajiem grāmatu eksemplāriem u.c.) veido tāmes sadaļu – **ieņēmumi**
- Ieņēmumu un izdevumu summai jābūt vienādei!
- Pirms projekta iesnieguma iesniegšanas noteikti jāpārbauda aritmētiskie aprēķini, jo visbiežāk tiek pieļautas tieši aritmētiskās kļūdas
- Plānojot izmaksas, tās jāpalielina par aptuvenu inflācijas prognozes procentu (ņemot vērā projekta apstiprināšanas un uzsākšanas periodu)
- Ja budžetā ir noteikts ierobežojums kādai izmaksu pozīcijai pret citu izmaksu pozīciju kopsummu, plānošanu labāk sākt ar izmaksu pozīcijām pret kurām ir procentuālais ierobežojums.
- Jāparāda finansējuma sadalījums pa gadiem

IETEIKUMI PROJEKTA PIETEIKUMA SAGATAVOŠANĀ!

- Rūpīgi izlasiet vadlīnijas – sniegta visa informācija, lai palīdzētu pieteikties ES finansējuma saņemšanai un skaidrotas pamatprasības projekta ieviešanai
- Rūpīgi izlasiet līguma projektu ar Sadarbības iestādi (ja pieejams)
- Izmantojiet visas iespējas uzdot sadarbības iestādei neskaidros jautājumus, kā arī pievērsiet uzmanību mājas lapā publicētajiem biežāk uzdotajiem jautājumiem
- Plānojiet pietiekamu laiku pieteikuma sagatavošanai (vismaz 1 mēnesis, starptautiskajiem t.sk. pārrobežu projektiem 3 mēneši)
- Jāidentificē pavaddokumenti, kas prasīs trešo pušu iesaisti un ar tiem jāsāk (TEP, IVN, partnerības līgumi, tehniskais projekts, u.c.)
- Projekta aktivitātes jāplāno ar laika un naudas rezervi, bet ņemot vērā publiskā iepirkuma nosacījumus
- Projektu pieteikumu iedodiet kādam pārlasīt

Projekta iesnieguma noformēšana

- Iesniedzot projektu katrs projekta iesnieguma eksemplārs (oriģināls un kopijas) jānoformē atbilstoši 28.09.2010. MK noteikumiem Nr.916 „Dokumentu izstrādāšanas un noformēšanas kārtība”:
 - *Lapas ir sanumurētas (pēc kārtas un nejaucot secību);*
 - *Katrs projekta iesnieguma eksemplārs ir cauršūts (caurauklots), apzīmogots un parakstīts;*
 - *Paraksts ir atšifrēts*
 - *Norādīts lapu skaits un caurauklošanas datums*
- ***Katrā projekta konkursā var tikt izvirzītas atsevišķas (specifiskas) prasības projekta iesniegumu noformēšanā!!!***

PROJEKTU VĚRTĚŠANA

PROJEKTU VĒRTĒŠANAS GALVENIE PRINCIPI

- ES struktūrfondu un Kohēzijas fonda vadības likums paredz, ka projektu iesniegumus vērtē un lēmumu par finansējuma piešķiršanu pieņem tikai viena institūcija (atbildīgā iestāde vai sadarbības iestāde). Turklāt vērtēšanas un lēmuma pieņemšanas laiks kopumā **nedrīkst pārsniegt 3 mēnešus.**
- EK programmām un iniciatīvā vērtēšanas un lēmuma pieņemšanas laiks var būt krietni ilgāks **aptuveni līdz 7 mēnešiem.**
- Prasības projektu iesniedzējiem, t.sk. arī projektu vērtēšanas kritēriji, projektu iesniedzējiem tiek noteiktas MK noteikumos par darbības programmas aktivitātes vai apakšaktivitātes ieviešanu vai **programmas noteikumos/vadlīnijās.**
- Projekti tiek vērtēti pēc projektu iesniegumu vērtēšanas kritērijiem. Kopumā ir trīs vērtēšanas kārtas – **vērtēšana pēc administratīvajiem, atbilstības un kvalitātes kritērijiem.**

Papildus informācija

- Pēc veiktās vērtēšanas, aktivitātes administrējošā iestāde ***var pieprasīt papildus informāciju***, kas nepieciešama projekta kvalitātes izvērtēšanai – *piemēram, ja nav pievienots kāds pavaddokuments vai nepareizi veikti aprēķini* (pie nosacījuma, ka šo minēto kritēriju neizpilde nav uzskatāma par pietiekamu projekta noraidīšanai – šie nosacījumi parasti ir atrunāti aktivitāti regulējošos normatīvajos aktos).
- Termiņš kādā ir projekta iesniedzējam jā sagatavo precizējumi atkarīgs no katras aktivitātes, taču parasti tas ir 2 nedēļu vai 1 mēneša periodā.

Projekta vērtējuma apstrīdēšanas iespējas

- Ja tiek pieņemts negatīvs lēmums (respektīvi, projekts tiek noraidīts) projekta iesniedzējam ir tiesības **viena mēneša laikā no lēmuma stāšanās spēkā datuma to apstrīdēt.**
- Pirmā iestāde, kurā projekta iesniedzējs vēršas ar savu sūdzību ir tiešās pārvaldes iestādē (**atbildīgajā iestādē**), kuras ietvaros izveidota sadarbības iestāde (kas sagatavoja negatīvo lēmumu). *Piemēram, valsts aģentūra „Latvijas Investīciju un attīstības aģentūra” izvērtējot projektu pieņēmusi lēmumu nepastiprināt projekta iesniegumu, projekta iesniedzējam šo lēmumu ir tiesības pārsūdzēt valsts aģentūra „Latvijas Investīciju un attīstības aģentūra” tiešās pārraudzības iestādē, proti, Ekonomikas ministrijā.*
- Gadījumā, ja tiešā pārvaldes iestāde savā atzinumā atstāj spēkā pieņemto lēmumu, projekta iesniedzējam ir tiesības iesniegt lietas izskatīšanu administratīvajā tiesā.

- Citu ES finanšu avotu projektu gadījumos, tiešās prasības par Eiropas Savienības iestāžu un struktūru tiesību aktiem (kas šīm personām adresēti vai skar tās tieši un individuāli) vai arī sakarā ar to, ka šīs iestādes un struktūras nav pieņēmušas lēmumu, iesniedzamas Eiropas Savienības tiesas Vispārējai tiesai.

FINANSĒŠANAS LĪGUMA SLĒGŠANA

- ***Noslēdzot līgumu ar finansējuma devēju, projekta īstenotājs apņemas, ka projekts tiks ieviests saskaņā ar projekta iesniegumu, budžetu un atbilstoši līgumā noteiktiem nosacījumiem!***
- ***Ar finansēšanas līgumus nepieciešams iepazīties ļoti rūpīgi!***

GROZĪJUMU SASKAŅOŠANA

- Projekta izmaiņu jeb grozījumu pieprasījumu jāiesniedz rakstiski. *Grozījumu iesniegumā jāapraksta izveidojusies situācija projektā, nepieciešamās izmaiņas un to pamatojums. Ieteicams norādīt, kādas darbības un to ieviešanas nosacījumi ir minēti līgumā (projekta iesniegumā, budžetā), kādus nosacījumus tajos jāmaina, kāda būtu līguma grozījumu būtība.*
- Vēlamo izmaiņu pamatojumā jāiekļauj, kādu labumu tās nesīs projektam, kāpēc tieši šis variants uzskatāms projektam par vispiemērotāko, analīze par citiem iespējamiem variantiem, tā pierādot, ka izvēlētais variants ir visoptimālākais.
- Izmaiņu saskaņošana un legalizēšana aizņems pietiekami daudz laika, tāpēc grozījumu un izmaiņu pieprasījumu jāiesniedz vismaz 20 darba dienas pirms izmaiņām, grozījumiem paredzēts stāties spēkā.

RD normatīvie dokumenti

- **Rīgas domes 06.07.2010. iekšējie noteikumi Nr. 3 „Projektu izskatīšanas un ieviešanas kārtības Rīgas pilsētas pašvaldībā”**
- **Rīgas domes 27.09.2005. saistošie noteikumi Nr.17 „Rīgas pilsētas pašvaldības nolikums”.**
- **Rīgas domes 23.01.2007. nolikums Nr. 62 „Rīgas pilsētas pašvaldības darbinieku darba samaksas nolikums”**
- **Rīgas domes priekšsēdētāja 30.09.2010. iekšējie noteikumi Nr.2 „Rīgas domes un Rīgas domes prezidija lēmumu sagatavošanas, izskatīšanas un noformēšanas kārtība”**

RD normatīvie dokumenti

- Rīgas pilsētas izpilddirektora 04.02.2009. instrukcija Nr.3 „Rīgas pilsētas pašvaldības vārdā noslēgto līgumu sagatavošana, noslēgšana, izpildes organizēšana un saglabāšana”.
- Rīgas pilsētas izpilddirektora 19.06.2009. instrukcija Nr.15 „Eiropas Savienības un citu ārējo finanšu avotu finansēto projektu maksājumu pieprasījumu iesniegšanas un pārbaudes kārtība”.
- Rīgas pilsētas izpilddirektora 11.08.2010. iekšējie noteikumi Nr.4” Dokumentu pārvaldība Rīgas pilsētas pašvaldības centrālajā administrācijā un iestādēs”
- Rīgas domes priekšsēdētāja 04.06.2009. instrukcija Nr.7 „Kārtība, kādā tiek organizēti Rīgas domes deputātu un darbinieku komandējumi un iesniegti pārskati par tiem”.
- Rīgas domes priekšsēdētāja 03.02.2009. instrukcija Nr. 2 „Par reprezentācijas izdevumiem un reprezentācijas pasākumu organizēšanas kārtību Rīgas pilsētas pašvaldībā”