



**Rīgas domes
Pilsētas attīstības departaments**
Amatu iela 4, Rīga, LV-1050
tālr.67012947, pad@riga.lv
www.rdpad.lv

METRUM 

SIA „METRUM”
Ģertrūdes iela 47-3, Rīga, LV-1011
tālr.80008100, metrum@metrum.lv
www.metrum.lv

LOKĀLPLĀNOJUMS

zemes gabalam Buļļu ielā 9, Rīgā

Zemesgabals ar kadastra apzīmējumu 0100 066 0003

Izstrādāts saskaņā ar Ministru kabineta 14.10.2014. noteikumiem Nr.628 „Noteikumi par pašvaldību teritorijas attīstības plānošanas dokumentiem”

PIELIKUMI

Ierosinātājs: SIA „DZIEDNIECĪBA”, reģ. Nr.40003074548, Rušonu iela 15, Rīga, LV-1057

Lokālplānojuma izstrādes vadītāja:

Rīgas domes Pilsētas attīstības departamenta Pilsētvides attīstības pārvaldes vadītāja Ilze Purmale

Izstrādātājs: SIA „METRUM”, reģ. Nr.40003388748, Ģertrūdes iela 47-3, Rīga, LV-1011

Projekta vadītāja: Sandra Plēpe

Līguma Nr.: 90-15-00020 (11.09.2015.)

Rīga 2016

PROJEKTA SASTĀVS:

PASKAIDROJUMA RAKSTS

Lokālpārvaldības paskaidrojuma raksts sagatavots saskaņā ar Ministru kabineta 14.10.2014. noteikumiem Nr.628 „Noteikumi par pašvaldību teritorijas attīstības plānošanas dokumentiem”, kuros noteikts, ka paskaidrojuma rakstā ietver lokālpārvaldības izstrādes pamatojumu, risinājumu aprakstu un tā atbilstību ar pieguļošajām teritorijām, kā arī atbilstību pašvaldības ilgtspējīgas attīstības stratēģijai, ja ar lokālpārvaldību tiek mainīts teritorijas plānojumā noteiktais funkcionālais zonējums, izmantošanas nosacījumi un aprobežojumi, kā arī ievērojot Rīgas domes 15.12.2015. apstiprinātajā darba uzdevumā noteiktās prasības attiecībā uz lokālpārvaldības saturu.

GRAFISKĀ DAĻA

Lokālpārvaldības grafiskās daļas kartes sagatavotas uz Latvijas Ģeotelpiskās informācijas aģentūras izsniegtās topogrāfiskās kartes pamatnes ar mēroga noteiktību 1:2000, ievērojot Ministru kabineta 30.04.2013. noteikumos Nr.240 „Vispārīgie teritorijas plānošanas, izmantošanas un apbūves noteikumi” noteikto teritorijas izmantošanas veidu klasifikāciju un Teritorijas attīstības plānošanas informācijas sistēmā noteiktās datu standartizācijas prasības.

TERITORIJAS IZMANTOŠANAS UN APBŪVES NOTEIKUMI

Teritorijas izmantošanas un apbūves noteikumi izstrādāti Teritorijas attīstības plānošanas informācijas sistēmas vidē, ņemot vērā Ministru kabineta 30.04.2013. noteikumus Nr.240 „Vispārīgie teritorijas plānošanas, izmantošanas un apbūves noteikumi” un citu saistošo spēkā esošo normatīvo aktu prasības.

PĀRSKATS PAR LOKĀLPĀRVALDĪBAS IZSTRĀDI

Sējumā apkopota visa ar lokālpārvaldības izstrādi saistītā dokumentācija atbilstoši Rīgas domes 15.12.2015. apstiprinātā darba uzdevuma 6.1.4.punkta prasībām.

PIELIKUMI

Sējumā ietvertas izpētes, ekspertu atzinumi u.c. informācija, kas izmantota lokālpārvaldības izstrādei.

PROJEKTĀ IESAISTĪTIE SPECIĀLISTI:

Projekta vadītāja Sandra Plēpe – lokālpārvaldības izstrādes procesa organizēšana un vadīšana no izstrādātāja puses, Paskaidrojuma raksta gatavošana, Teritorijas izmantošanas un apbūves noteikumu izstrāde, tematisko karšu gatavošana, Pārskata par lokālpārvaldības izstrādi gatavošana un publiskās apspriešanas organizēšana

Arhitekte Māra Kalvāne – Teritorijas izmantošanas un apbūves noteikumu izstrāde un Grafiskās daļas plānu saturiskā gatavošana

Kartogrāfs Atis Tenbergs – Grafiskās daļas karšu tehniskā gatavošana, tematisko karšu gatavošana un Pārskata par lokālpārvaldības izstrādi gatavošana

SATURA RĀDĪTĀJS

1.	DENDROLOGA ATZINUMS ZEMESGABALAM BUĻĻU IELĀ 9, RĪGĀ	4
2.	ĢEOTEHNISKĀ IZPĒTE	26

1. DENDROLOGA ATZINUMS ZEMESGABALAM BUĻĻU IELĀ 9, RĪGĀ

Dendrologa atzinums zemesgabalam Buļļu ielā 9, Rīgā Zemesgabals ar kadastra apzīmējumu 0100 066 0003



Pasūtītājs: SIA „DZIEDNIECĪBA”,
reģ. Nr.40003074548,
Rušonu iela 15,
Rīga, LV-1057

Dendrologs: Mg.ing., doktora zinātniskā grāda
kandidāts mežzinātnē Mārcis Saklaurs

Rīga 2016

Dendrologa atzinums

Dendrologa atzinums sniegts apsekojot teritoriju, kurā dominē dendroloģiskā stādījuma grupa ar platlapjiem un atsevišķiem bērziem.

Pētāmā teritorija: nekustamais īpašums Buļļu ielā 9, Rīgā (kadastra Nr.100 066 0003)

Teritorijas apsekošana: Koku apsekošana (koku vizuāla novērtēšana) tika veikta 2016.gada 1.aprīlī. Kopā tika novērtēti 47 koki un 1 krūms.

Koku novērtēšanas metodika: Apsekošanas laikā koki tika numurēti, novērtēts to fiziskais stāvoklis un vecuma grupa, kā arī sniegts vispārējs koka stāvokļa novērtējums. Papildus sniegtas norādes turpmākai koku kopšanai un saglabāšanai. Katrs koks ir aprakstīts un sniegta tā dendroloģiskā nozīme. Koku vērtēšanas kritēriji uzskaitīti 1.pielikumā.

Teritorijas statuss: Daļa lokālpārplānojuma teritorijas atrodas ap valsts nozīmes arhitektūras pieminekli "Nordeķu muižiņas apbūve" (aizsardzības Nr. 6609) un "Parks" (aizsardzības Nr. 6610) noteiktajā aizsargjoslas teritorijā.

Vispārējs pētāmās teritorijas apraksts: Teritorija atrodas Rīgas pilsētas Ilģuciema apkaimē starp Buļļu ielu, Buļļu ielas rotācijas apli, Šauļu ielu, Dzirciema ielu.

Teritorijā esošo koku stādījuma dendroloģiskā nozīme ir vērtējama kā īpaši unikāla un vērtīga. Teritorijas dendroloģisko unikalitāti izceļ tās platlapju ansamblis, ko veido ozoli *Quercus robur* un parastās kļavas *Acer platanoides*, ar atsevišķām parastajām zirgkastaņām *Aesculus Hippocastanum*, liepām *Tilia cordata*, sarkano ozolu *Quercus rubra*, parasto osi *Fraxinus excelsior* un gobu *Ulmus glabra*. Papildus īpašu nozīmi piešķir platlapju rinda gar teritorijas ziemeļu malu, kur īpaša nozīme ir ozoliem. Ozolu īpašu esamību izceļ atsevišķs koks, kas sasniedz Latvijas nozīmes dižkoka izmērus un atsevišķi ozoli, kuri ilgtermiņā sasniegs Rīgas pilsētas noteiktos aizsargājamā koka statusam nepieciešamos izmērus. Tas liecina, ka teritorijā esošās augsnes un hidroloģiskais režīms ir piemērots ozolu attīstībai ilgtermiņā. Teritorijas nozīme ir vērtēja ilgtermiņā, jo šobrīd haotiski papildinātā (nav nosakāma to izcelsme - dabiski vai mākslīgi) koku rinda ar kļavām, ir radījusi negatīvu ietekmi uz salīdzinoši lielajiem un vecajiem ozoliem. Nepieciešamība saglabāt kļavas būtu jāskata kontekstā ar blakus augošajiem ozoliem, priekšroku dodot maksimāli labu nosacījumu radīšanai ozolu attīstībai.

Teritorijā atrodas liepu koku grupa, kuras kopējā kvalitāte un nozīme ir vērtējama kā zema (koku bojājumi, neregulāras un asimetriskās vainagu projekcijas, ietekme uz esošo ēku). To lietderība kopējā teritorijas platlapju dendroloģiskajā ansablī būtu izvērtējama kontekstā ar teritorijas turpmāko attīstību.

Teritorijas dienvidu pusē ir jaunu bērzu grupa, kas neiekļaujas kopējā platlapju ansablī. Bērzi noēno un aizsedz sarkano ozolu, kuram ir izveidojies plats vainags. Tā unikalitāte teritorijā būtu izceļama.

Papildus jāmin, ka teritorijā ir lielas dimensijas osis, tomēr tas zaudē savu vitalitāti (atmirst) un apdraud apkārt esošo infrastruktūru un sabiedrību (daļa no oša nokaltušā vainaga projekcijas ir uz ielas un ietves).

Plānojot jaunus stādījumus lokālpārplānojuma teritorijā, vēlams izvēlēties ozolu kā dominējošo sugu. Rekomendējoši tas būtu arī jādara gadījumā, ja teritorijā tiek

Plānojot jaunus stādījumus lokālpārplānojuma teritorijā, vēlams izvēlēties ozolu kā dominējošo sugu. Rekomendējoši tas būtu arī jādara gadījumā, ja teritorijā tiek samazināts koku skaits īpaši kļavu, tad jaunu koku stādīšanu veikt ar pārdomātu un loģisku izvietošanu, lai ilgtermiņā tie netraucētu vai minimāli ietekmētu viens otru, kā arī jau esošos ozolus. Tas nepieciešams, lai katram esošam vai jauniestādītam kokam būtu augšanas telpa, kurā veidotos simetriski un ainaviski pievilcīgi vainagi, kā arī būtu vieta sakņu sistēmām.

Pielikumi:

- 1) koku vērtēšanas kritēriji uz 1 lp.;
- 2) lokālpārplānojuma teritorijā esošo koku izvērtējums uz 28 lp.;
- 3) lokālpārplānojuma teritorijā esošo koku shēma uz 1 lp.

Atzinums sagatavots divos eksemplāros uz 2 lapām.

Kokus apsekoja un dendrologa atzinumu sagatavoja:

Mg.ing. un doktora zinātniskā grāda kandidāts mežzinātnē Mārcis Saklaurs

tel.nr.26612520; marcis.saklaurs@gmail.com



M. Saklaurs

05.04.2016.

1. pielikums

KOKU DENDROLOĢISKAIS NOVĒRTĒJUMA KRITĒRIJI

KOKA VISPĀRĒJS NOVĒRTĒJUMS

- 5 izcils
- 4 ļoti vērtīgs
- 3 vērtīgs
- 2 mazvērtīgs
- 1 nevērtīgs

Koka vispārējās raksturojums norāda koka kopējo nozīmīgumu teritorijā. Kā pamata rādītājs tiek vērtēts koka dendroloģiskā nozīme vērtēšanas brīdī un ilgtermiņā, ko raksturo koka vecuma rādītājs, kā arī tā fiziskais stāvoklis.

KOKA VECUMS

- 1 jauns
- 2 vidēja vecuma
- 3 vecs, sasniedzis fiziskos parametrus
- 4 pāraudzis
- 5 atmiris

Koka vecuma raksturojošo indikatoru nosaka atbilstošās koku sugas vecuma grupu, kurā ietilpst konkrētais koks. Koka vecuma grupa ir noteikta vizuāli, neveicot dendrohronoloģisko izpēti. Koka vecuma noteikšanā ir pieļaujama vērtēšanas kļūda par vienu vecuma grupu, jo koki aug pilsētvidē ar nereti daudz labvēlīgākiem apstākļiem kā to dabiskajos augšanas apstākļos (apgaisojums, konkurence, hidroloģiskais režīms u.c.).

KOKA FIZISKĀ STĀVOKĻA NOVĒRTĒJUMS

- 10 izcils
- 9 gandrīz izcils
- 8 ļoti labs
- 7 labs
- 6 gandrīz labs
- 5 ar vainu
- 4 bojāts
- 3 stipri bojāts
- 2 gandrīz atmiris
- 1 atmiris
- 0 koks vairs neeksistē

Koka fizisko stāvokli nosaka to vizuāli novērtējot, ņemot vērā tā novirzes no izcilā stāvoklī esoša koka etalona. Koka stāvokli ietekmē sekojoši raksturojoši rādītāji: to vitalitāte (vai ir novērota koka kalšana un tā kopējais apjoms), stumbra bojājumi, galotnes bojājumi, vaina forma un deformācijas, atsegtas koksnes vainas, konstatētas slimības un sēņu infekcijas, stumbra sakņu kakla un redzamu sakņu novērtējums, apkārt esošās infrastruktūras vai objektu ietekme. Kā arī tiek konstatēts, ja koks vairs neeksistē.

2. pielikums

1. PARASTĀ LIEPA (*Tilia cordata*)

Caurmērs: 30 cm

Koka vispārējs novērtējums: 2

Koka fiziskā stāvokļa novērtējums: 6

Vecuma novērtējums: 2

Apraksts: šaurs koka vainags ~4m, iepriekš daļēji apzāģēts, kas veidojis kokam neraksturīgu vainagu. Apkārt esošo koku un blakus esošās ēkas ietekmē, koks veido asimetrisku vainaga formu ar izliektu stumbru. Stumbra ielikums veidojas no 3 līdz 5 metrus augstumam, tālāk stumbrs saglabā formu.

Ieteikumi: koks saglabājams, veicot vainaga kopšanu.



2. PARASTĀ LIEPA (*Tilia cordata*)

Caurmērs: 36 cm

Koka vispārējs novērtējums: 2

Koka fiziskā stāvokļa novērtējums: 5

Vecuma novērtējums: 2

Apraksts: koks iepriekš ir ticis apzāģēts, bijušo zaru vietā konstatētas trupes izraisītas sēnes, kas būtiski ietekmē koka stiprību un normālu tālāku attīstību. Par to liecina arī nokaltusi un daļēji nokritusi koka miza atsedzot sausu koksnes daļu aptuveni 3 m augstumā.

Ieteikumi: primāri nepieciešams veikt koka vainaga kopšanu. Sekundāri koks ilgtermiņā vērtējams kā neperspektīvs un tā dendroloģiskā loma kopējā teritorijas apstādījumā ir maznozīmīga.



3. PARASTĀ LIEPA (*Tilia cordata*)

Caurmērs: 37 cm

Koka vispārējs novērtējums: 2

Koka fiziskā stāvokļa novērtējums: 7

Vecuma novērtējums: 2

Apraksts: koks ~2 m augstumā sadalās, veidojot V veida žākli un 2 konkurējošās galotnes. Apkārt esošo koku un blakus esošās ēkas ietekmē, koks veido asimetrisku vainaga formu ar izliektu stumbru. Daļa no zariem piekļaujas ēkai, traucējot dabisku vainaga veidošanos.

Ieteikumi: primāri nepieciešams veikt koka vainaga kopšanu. Sekundāri koks ilgtermiņā vērtējams kā neperspektīvs un tā dendroloģiskā loma kopējā teritorijas apstādījumā ir maznozīmīga.



4. PARASTĀ LIEPA (*Tilia cordata*)

Caurmērs: 41 cm

Koka vispārējs novērtējums : 1

Koka fiziskā stāvokļa novērtējums: 3

Vecuma novērtējums: 2

Apraksts: koks atpalciek augšanā no pārējiem kokiem, kas veicinājis vainaga samazināšanos līdz 1/3 no kopējā koka augstuma. Kokam apakšējie zari ir atmiruši. Kokam ir 2 galotnes no kurām viena ir nokaltusi. Koka stumbrs ir bojāts (izcelsme - koksnes trupe).

Ieteikumi: primāri nepieciešams veikt koka vainaga kopšanu. Sekundāri koks ilgtermiņā vērtējams kā neperspektīvs un tā dendroloģiskā loma kopējā teritorijas apstādījumā ir maznozīmīga.



5. PARASTĀ LIEPA (*Tilia cordata*)

Caurmērs: 46 cm

Koka vispārējs novērtējums: 2

Koka fiziskā stāvokļa novērtējums: 6

Vecuma novērtējums: 2

Apraksts: koks ~2m augstumā sadalās divās asīs, veidojot V veida žākli un 2 konkurējošas galotnes. No žākles vietas līdz sakņu kaklam plaisa, kas kokam augot var veicināt stumbra augšējās daļas sadalīšanos, apdraudot apkārt esošo infrastruktūru. Apkārt esošo koku un blakus esošās ēkas ietekmē, koks veido asimetrisku vainagu formu ar izliektu stumbru, kas stumbra sākuma daļā vērsts uz ēkas pusi (vēlāk iztaisojas).

Ieteikumi: koka daļa, kas vērsta uz ēka ir noņemama, veidojot simetrisku vainagu. Nepieciešama vainaga kopšana.



6. PARASTĀ LIEPA (*Tilia cordata*)

Caurmērs: 58 cm

Koka vispārējs novērtējums: 2

Koka fiziskā stāvokļa novērtējums: 7

Vecuma novērtējums : 2

Apraksts: koks ~2 m augstumā sadalās, veidojot 2 galotnes. Kokam augot ir iespējama stumbra augšējo daļu sadalīšanās, apdraudot apkārtējo infrastruktūru un ēku. Kokam ir izveidojis spēcīgs un vitāls vainags.

Ieteikumi: nepieciešama vainaga kopšana.



7. ĀRA BĒRZS (*Betula pendula*)

Caurmērs: 49 cm

Koka vispārējs novērtējums: 3

Koka fiziskā stāvokļa novērtējums: 8

Vecuma novērtējums: 3

Apraksts: koks veido simetrisku vainagu 1/2 no koka kopējā garuma. Līdz 3 metru augstumam kokam ir īpaši izteikta kreves mīza, kas izceļ tā nozīmi.

Ieteikumi: koka apakšējie zari līdz ~7 metru augstumam būtu jānovāc.



8. PARASTAIS OZOLS (*Quercus robur*)

Apkārtmērs: 290 cm

Koka vispārējs novērtējums: 5

Koka fiziskā stāvokļa novērtējums: 10

Vecuma novērtējums: 3

Apraksts: ar šo koku īpašumā aizsākas koku rinda virzienā uz Buļļu ielas rotācijas apli. Minētais koks veido daļu no dendroloģiski nozīmīgas stādījumu grupas - dendroloģiski nozīmīga koku rinda (DNK rinda). Koks ir vitāls un spēcīgu vainagu.

Ieteikumi: nepieciešama sauso zaru izzāģēšana.



9. PARASTĀ KĻAVA (*Acer platanoides*)

Caurmērs: 58 cm

Koka vispārējs novērtējums : 2

Koka fiziskā stāvokļa novērtējums: 4

Vecuma novērtējums: 2

Apraksts: koks iekļaujas DNK rindā. Koks stādīts vēlāk kā DNK rindas papildinājums, par to liecina koka vecums vizuāli novērtējot un salīdzinot ar blakus esošajiem ozoliem. Koka vainagu šobrīd ietekmē apkārt esošo ozolu radītais noēnojums, līdz ar to, koks liecas uz gaismas pusi un veido asimetrisku vainagu. Tas ietekmē blakus esošo īpaši vērtīgo ozolu vainagu, veicinot to zaru nokalšanu. Kokam stumbrs ir bojāts, tajā ir ~3 m gara sānu plaisa.

Ieteikumi: rekomendējoši koks būtu novācams, ja tas pārmērīgi turpina ietekmēt apkārt esošos ozolus un tā bojātā stumbra daļa palielinās.



10. PARASTĀ KLĀVA (*Acer platanoides*)

Caurmērs: 49 cm

Koka vispārējs novērtējums: 1

Koka fiziskā stāvokļa novērtējums: 4

Vecuma novērtējums: 2

Apraksts: koks iekļaujas DNK rindā, tomēr tas ir stādīts vēlāk to papildinot. Šobrīd koka vainags ir ietekmēts no apkārt esošajiem ozoliem, kas veido tā pastiprinātu liekšanos prom no tiem un asimetriska vainaga veidošanos. Koka vainags aug blakus esošo vērtīgo ozolu vainagos, veicinot to zaru nokalšanu. Kokam stumbrs ir bojāts. Koka stumbrs ir ar dobu vidu, kas var mazināt tā nestabilitāti abiotisko faktoru ietekmē.

Ieteikumi: koka radītās negatīvās ietekmes dēļ (uz ozolu vainagiem) tas būtu novācams.



11. PARASTAIS OZOLS (*Quercus robur*)

Apkārtmērs: 196 cm

Koka vispārējs novērtējums: 4

Koka fiziskā stāvokļa novērtējums: 9

Vecuma novērtējums: 2

Apraksts: koks iekļaujas DNK rindā. Koks ir vitāls un ar labu vainagu. Kokam ~5 m augstumā atdalās sānzars, kas ietekmē blakus esošā ozola vainagu, veicinot pastiprinātu konkurenci un bojājot tā vainagu.

Ieteikumi: nepieciešama sauso zaru izzāģēšana un sānzara novākšana.



12. PARASTAIS OZOLS (*Quercus robur*)

Apkārtmērs: 250 cm

Koka vispārējs novērtējums: 4

Koka fiziskā stāvokļa novērtējums: 9

Vecuma novērtējums: 2

Apraksts: koks iekļaujas DNK rindā. Koka vainags ir ar izteikti augšup vēršiem zariem, to apkārt esošās konkurences dēļ. Koks vitāls.

Ieteikumi: nepieciešama sauso zaru izzāģēšana.



13. PARASTĀ KĻAVA (*Acer platanoides*)

Caurmērs: 34 cm

Koka vispārējs novērtējums: 1

Koka fiziskā stāvokļa novērtējums: 5

Vecuma novērtējums: 1

Apraksts: koka galotne aug ozola vainagā. Kokam ir nomākts un traumēts vainags.

Ieteikumi: rekomendējoši koks būtu novācams.



14. PARASTAIS OZOLS (*Quercus robur*)

Apkārtmērs: 248 cm

Koka vispārējs novērtējums: 4

Koka fiziskā stāvokļa novērtējums: 9

Vecuma novērtējums: 2

Apraksts: koka vainags ir ar izteikti augšup vēršiem zariem, to apkārt esošās konkurences dēļ. Koks vitāls.

Ieteikumi: stumbra 1/2 lejasdaļā novācami nokaltušie zari.



15. PARASTĀ KĻAVA (*Acer platanoides*)

Caurmērs: 44 cm

Koka vispārējs novērtējums: 2

Koka fiziskā stāvokļa novērtējums: 6

Vecuma novērtējums: 1

Apraksts: koks iekļaujas DNK rindā. Ļoti šaurs un vāji veidots vainags. Koka vainagu ietekmē vienā pusē augošā kļava un otrā pusē augošais ozols. Minēto 2 blakus esošo koku vainagi tuvākajā laikā veidos vienotu vainagu sistēmu, kas stipri ietekmēs starp kokiem augošās kļavas vainagu, proti, stipri ierobežos vainaga attīstības iespēju. Koka turpmāka attīstība var ietekmēt ozolu, tam veicinot zaru nokalšanu.

Ieteikumi: nepieciešams novērot šā ietekmi uz ozolu. Gadījumā, ja tas negatīvi ietekmē ozola vainaga attīstību kļava būtu novācama. Tādējādi radot telpu apkārt esošo koku vainagu attīstībai.



16. PARASTĀ KĻAVA (*Acer platanoides*)

Caurmērs: 22 cm

Koka vispārējs novērtējums: 1

Koka fiziskā stāvokļa novērtējums: 5

Vecuma novērtējums: 1

Apraksts: koks iekļaujas DNK rindā. Ļoti tuvi (~1m) atrodas vecāka un spēcīgi attīstījusies kļava, kas pilnībā nomāc šī koka turpmāku attīstību gan tā vainagam (galotne ir traumēta zem lielākās kļavas vainaga), gan sakņu sistēmai.

Ieteikumi: rekomendējoši koks būtu novācams.



17. PARASTĀ KĻAVA (*Acer platanoides*)

Caurmērs: 58 cm

Koka vispārējs novērtējums: 4

Koka fiziskā stāvokļa novērtējums: 9

Vecuma novērtējums: 3

Apraksts: koks iekļaujas DNK rindā. Minētajam kokam ļoti labi attīstīts vainags apkārt esošo koku konkurencē. Stumbrs taisns bez redzamām stumbra bojājumiem.

Ieteikumi: nepieciešama sauso zaru izzāģēšana.



18. PARASTĀ KĻAVA (*Acer platanoides*)

Caurmērs: 26 cm

Koka vispārējs novērtējums: 1

Koka fiziskā stāvokļa novērtējums: 5

Vecuma novērtējums: 1

Apraksts: koks iekļaujas DNK rindā. Ļoti tuvi (~1m) atrodas vecāka un spēcīgi attīstījusies kļava, kas pilnībā nomāc šī koka turpmāku attīstību gan tā vainagam (galotne ir traumēta zem lielākās kļavas vainaga), gan sakņu sistēmai.

Ieteikumi: rekomendējoši koks būtu novācams.



19. PARASTĀ KĻAVA (*Acer platanoides*)

Caurmērs: 63 cm

Koka vispārējs novērtējums: 3

Koka fiziskā stāvokļa novērtējums: 8

Vecuma novērtējums: 3

Apraksts: koks iekļaujas DNK rindā. Koks ir vitāls. Kokam ir neraksturīgas formas vainags, salīdzinoši nelielā augstumā veidojas stumbra daļas, kas reizē ir atsevišķas koka galotnes. Redzamu bojājumu kokam nav.

Ieteikumi: nepieciešama sauso zaru izzāģēšana.



20. PARASTĀ KĻAVA (*Acer platanoides*)

Caurmērs: 42 cm

Koka vispārējs novērtējums: 2

Koka fiziskā stāvokļa novērtējums: 4

Vecuma novērtējums: 2

Apraksts: kokam ir bojāts stumbrs (agrāk veidojusies stumbra brūces ir daļēji apaugušas) un līks stumbrs, kas vērsts virzienā prom no blakus esošās kļavas. Vainags šaurs un nesimetrisks, bojāts blakus esošās kļavas ietekmē.

Ieteikumi: ilgtermiņā izvērtējama koka saglabāšana un tā aizstāšana ar dendroloģiski nozīmīgāku koku, piemēram, ozolu.



21. PARASTĀ KĻAVA (*Acer platanoides*)

Caurmērs: 59 cm

Koka vispārējs novērtējums: 3

Koka fiziskā stāvokļa novērtējums: 4

Vecuma novērtējums: 3

Apraksts: koks iekļaujas DNK rindā. Kokam 2 galotnes, no kurām viena ir nokaltusi.

Ieteikumi: nepieciešams nokaltušās galotnes un sauso zaru noņemšana. Turpinoties koka atmiršanai nākotnē tas būtu aizstājams ar ozolu.



22. PARASTĀ KĻAVA (*Acer platanoides*)

Caurmērs: 55 cm

Koka vispārējs novērtējums: 3

Koka fiziskā stāvokļa novērtējums: 7

Vecuma novērtējums: 3

Apraksts: kokam uz sānu vērsts vainags, virzienā prom no blakus esošiem kokiem. Koks vitāls.

Ieteikumi: vainaga veidošanai nepieciešams atsevišķu konkurējošo zaru novākšana.



23. PARASTĀ KĻAVA (*Acer platanoides*)

Caurmērs: 22 cm

Koka vispārējs novērtējums: 2

Koka fiziskā stāvokļa novērtējums: 5

Vecuma novērtējums: 1

Apraksts: koks ir nomāks apkārt esošās konkurences ietekmē, kā rezultātā koka vainagam nav potenciālas augšanas telpas vainaga attīstībai.

Ieteikumi: veicot apkārt esošo koku kopšanu un iespēju robežās atbrīvojot tam augšanas telpa novērtējama tā attīstība. Ja tā nav progresējoša, rekomendējoši koks būtu novācams.



24. PARASTĀ KĻAVA (*Acer platanoides*)

Caurmērs: 57 cm

Koka vispārējs novērtējums: 3

Koka fiziskā stāvokļa novērtējums: 7

Vecuma novērtējums: 3

Apraksts: kokam uz sānu vērsts vainags, prom no konkurējošiem kokiem. Koks vitāls. Ilgtermiņā perspektī

Ieteikumi: vainaga veidošanai nepieciešams atsevišķu konkurējošo zaru novākšana.



25. PARASTĀ KĻAVA (*Acer platanoides*)

Caurmērs: 58 cm

Koka vispārējs novērtējums: 3

Koka fiziskā stāvokļa novērtējums: 7

Vecuma novērtējums: 3

Apraksts: koks konkurences apstākļos veido neregulāras formas stumbru un vainagu. Koks vitāls.

Ieteikumi: vainaga veidošanai nepieciešams atsevišķu konkurējošo zaru novākšana.



26. PARASTĀ KĻAVA (*Acer platanoides*)

Caurmērs: 52 cm

Koka vispārējs novērtējums: 3

Koka fiziskā stāvokļa novērtējums: 7

Vecuma novērtējums: 3

Apraksts: koks konkurences apstākļos veido neregulāras formas stumbru un vainagu. Koks vitāls.

Ieteikumi: vainaga veidošanai nepieciešams atsevišķu konkurējošo zaru novākšana.



27. PARASTAIS OZOLS (*Quercus robur*)

Apkārtmērs: 292 cm

Koka vispārējs novērtējums: 4

Koka fiziskā stāvokļa novērtējums: 9

Vecuma novērtējums: 3

Apraksts: ar koku noslēdzas DNK rinda. Kokam ļoti labi attīstījies vainags un koks vitāls.

Ieteikumi: nepieciešama sauso zaru izzāģēšana.



28. PARASTAIS OZOLS (*Quercus robur*)

Apkārtmērs: 56 cm

Koka vispārējs novērtējums: 3

Koka fiziskā stāvokļa novērtējums: 5

Vecuma novērtējums: 2

Apraksts: kokam spēcīgi ietekmēts (apēnots) vainags no apkārt esošajiem kokiem. Vainags vērsts tika uz vienu pusi virzienā prom no konkurējošiem kokiem.

Ieteikumi: nepieciešama sauso zaru izzāģēšana. Veicot blakus esošo koku kopšanu, nepieciešama šī koka augšanas telpas atsegšana, vainaga asimetriskas izlīdzināšanai perspektīvā nākotnē.



29. PARASTAIS OZOLS (*Quercus robur*)

Apkārtmērs: 438 cm

Koka vispārējs novērtējums: 5

Koka fiziskā stāvokļa novērtējums: 9

Vecuma novērtējums: 4

Apraksts: kokam labi attīstījies vainags, kas vairākkārt ir iepriekš kopts. Par to liecinā veidmīgi apauguši zari, veidojot punus, un "svaigi" zāģēti zari, kuri vēl nav apauguši. Koks ir īpaši nozīmīgs kopējā platlapju dendroloģiskajā ansablī, kā lielākais un vecākais koks. Koks sasniedz Latvijas valsts nozīmes dižkoka izmērus. Koka vainaga maksimālā projekcija no stumbra malas ir 10.5 metri. Kokam ir atsevišķi nolūzuši zari. Vietām ir konstatētas atsevišķas plaisas, kas kopējo koka stāvokli neietekmē vai tās ir maznozīmīgas koka vitalitātes nodrošināšanai.

Ieteikumi: nepieciešama atsevišķu nolūzušu zaru pilnīga noņemšana.



30. PARASTĀ KĻAVA (*Acer platanoides*)

Caurmērs: 60 cm

Koka vispārējs novērtējums: 3

Koka fiziskā stāvokļa novērtējums: 7

Vecuma novērtējums: 2

Apraksts: koks aug savrup, līdz ar to ,veidojas plašs un vitāls vainags.

Ieteikumi: vainaga veidošanai nepieciešams atsevišķu konkurējošo zaru novākšana.



31. ĀBELE (*Malus sp.*)

Caurmērs: 34; 33 cm

Koka vispārējs novērtējums: 2

Koka fiziskā stāvokļa novērtējums: 5

Vecuma novērtējums: 4

Apraksts: augļu koks aug zem ozola vainaga, tādējādi tas ir gandrīz pilnībā noēnots un veido izteikti slīpu vainagu gaismas uztveršanai. Koks ~1m augstumā sadalās vairākās daļās. Stumbra daļa no zemes līdz sadalījuma vietai ir saplaisājusī. Plaisas nav saaugušas, kas veicina koksnes trapes veidošanos un koka vitalitātes mazināšanos.

Ieteikumi: vispārēja vainaga kopšana.



32. KĀRKLS (*Salix sp.*)

Caurmērs: 14 cm; diametrs pie sakņu kakla: 22 cm

Koka vispārējs novērtējums: 2

Koka fiziskā stāvokļa novērtējums: 7

Vecuma novērtējums: 1

Apraksts: krūms veido dažāda diametra stumbru grupu. Krūms vērtējams kā mazvērtīgs un tas neiekļaujas dendroloģiskā platlapju ansablī.

Ieteikumi: krūma kopšana un saglabāšana nav nepieciešama.



33. PARASTĀ KĻAVA (*Acer platanoides*)

Caurmērs: 15cm; diametrs pie sakņu kakla: 28 cm

Koka vispārējs novērtējums: 2

Koka fiziskā stāvokļa novērtējums: 5

Vecuma novērtējums: 1

Apraksts: koks atrodas ārpus lokālpilnoījuma teritorijas, bet vizuāli pieslēdzas lokālpilnoījuma teritorijā esošajai koka grupai. Koks atrodas vienā līnijā ar ceļa apgaismes stabiem un blakus (cieši piekļaujas) infrastruktūras objektam, kas traucēs tā tālāku attīstību. Šobrīd blakus esošais (kalstošais) osis nomāc tā vainaga veidošanos, gadījumā, ja osis atsedz augšanas telpu koks var veidot un attīstīt vainagu. Šobrīd vainags veidojas asimetrisks.

Ieteikumi: koka neordinārā atrašanās vieta traucēs tā tālāku attīstīšanos un tas rekomendējoši būtu savlaicīgi novācams.

* Koks aug Buļļu ielas sarkanajās līnijās



34. PARASTAIS OSIS (*Fraxinus excelsior*)

Apkārtmērs: 264 cm

Koka vispārējs

novērtējums: 3

Koka fiziskā stāvokļa

novērtējums: 2

Vecuma novērtējums: 5

Apraksts: koks atrodas ārpus lokālpilnvarotņu teritorijas, bet vizuāli pieslēdzas lokālpilnvarotņu teritorijā esošajai koka grupai. Kokam ir divas daļas no kurām viena ir ļoti būtiski bojāta (atmirusi), savukārt, otrai daļai galotne nokaltusi. Kokam ir nokaltuši atsevišķi sānu zari. Stumbra abās pusēs atsedzas saussāni (bez mizas klātas stumbra daļas ar kaltošu koksnes daļu). Ietves pusē novērojama koksnes trupēšana, kas būtiski samazina tā stiprību. Koks raksturojams kā kalstošs. Stumbra un vainaga bojājumi nav apturami, kas novedīs pie koka pilnīgas atmiršanas. Koks atrodas starp gājēju ietvi un ielu, kas uz tā stāvokli var apdraudēt apkārt esošo sabiedrību.

Ieteikumi: sākotnēji kokam ir veicam būtiska atmirušās koka daļu redukcija. Rekomendējoši ilgtermiņā koks būtu novācams tā atrašanās vietas un apdraudējuma dēļ.

* Koks aug Buļļu ielas sarkanajās līnijās



35. PARASTĀ KĻAVA (*Acer platanoides*)

Caurmērs: 43 cm

Koka vispārējs novērtējums: 3

Koka fiziskā stāvokļa novērtējums: 8

Vecuma novērtējums: 2

Apraksts: labi attīstījies vainags. Koks vitāls.

Ieteikumi: vainaga veidošanai nepieciešams atsevišķu konkurējošo zaru novākšana.



36. PARASTĀ ZIRGKASTAŅA (*Aesculus hippocastanum*)

Caurmērs: 44 cm

Koka vispārējs novērtējums: 3

Koka fiziskā stāvokļa novērtējums: 9

Vecuma novērtējums: 2

Apraksts: koks veido simetrisku vainagu. Tā tīlāku organisku attīstību var ietekmēt blakus esošais bērzs un zirgkastaņa. Koks ir vitāls. Ilgtermiņā perspektīvs un dendroloģiski vērtīgs koks.

Ieteikumi: vainaga veidošanai nepieciešams atsevišķu konkurējošo zaru novākšana.



37. PARASTĀ ZIRGKASTAŅA (*Aesculus hippocastanum*)

Caurmērs: 37 cm

Koka vispārējs novērtējums: 3

Koka fiziskā stāvokļa novērtējums: 7

Vecuma novērtējums: 2

Apraksts: koka vainagu ietekmē blakus esošais bērzs. Tā kā koks turpina augt garumā tā galotnes turpinās būt bērza zaru ietekmē, kas to nomāks un neļaus pilnvērtīgi attīstīties.

Ieteikumi: koka vainaga veidošana jāveido saskaņā ar blakus esošo zirgkastaņu, dodot tām abām augšanas vietu.



38. ĀRA BĒRZS (*Betula pendula*)

Caurmērs: 52 cm

Koka vispārējs novērtējums: 3

Koka fiziskā stāvokļa novērtējums: 8

Vecuma novērtējums: 3

Apraksts: koks veido plašu vainagu, ietekmējot blakus esošās zirgkastaņas. Koks ir vitāls. Koka saglabāšanas gadījumā, tas ietekmēs normālu zirgkastaņu attīstību.

Ieteikumi: primāri nepieciešama atsevišķu konkurējošo zaru un citu koku vainagu ietekmējošo zaru novākšana.



39. ĀRA BĒRZS (*Betula pendula*)

Caurmērs: 26 cm

Koka vispārējais novērtējums: 2

Koka fiziskā stāvokļa novērtējums: 8

Vecuma novērtējums: 2

Apraksts: koks aug jaunu bērzu grupā, kura neiekļaujas platlapju dendroloģiskajā ansamblī. Šobrīd koki ir salīdzinoši jauni, bet tiem pieaugot, tie intensīvi konkurēs par augšanas telpu gan veidojot vainaga projekciju, gan sakņu sistēmu, kas noteikti ietekmēs to vizuālo pievilcību, veidojot neregulāras formas vainagus un mazāk stabilus stumbrus. Šobrīd koks ar labi attīstītu stumbru un vainagu.

Ieteikumi: rekomendējoši koku grupa būtu novācama un aizstājama teritorijā ar vērtīgajiem platlapjiem kā ozoliem.



40. ĀRA BĒRZS (*Betula pendula*)

Caurmērs: 32 cm

Koka vispārējais novērtējums: 2

Koka fiziskā stāvokļa novērtējums: 8

Vecuma novērtējums: 2

Apraksts: koks aug jaunu bērzu grupā, kurai neiekļaujas platlapju dendroloģiskajā ansamblī. Šobrīd koki ir salīdzinoši jauni, bet tiem pieaugot tie intensīvi konkurēs par augšanas telpu gan veidojot vainaga projekciju, gan sakņu sistēmu, kas noteikti ietekmēs to vizuālo pievilcību, veidojot neregulāras formas vainagus un mazāk stabilus stumbrus. Šobrīd koku veido vainags ar divām galotnēm un labi attīstītu stumbru.

Ieteikumi: rekomendējoši koku grupa būtu novācama un aizstājama teritorijā ar vērtīgajiem platlapjiem kā ozoliem.



41. ĀRA BĒRZS (*Betula pendula*)

Caurmērs: 34 cm

Koka vispārējais novērtējums: 2

Koka fiziskā stāvokļa novērtējums: 8

Vecuma novērtējums: 2

Apraksts: koks aug jaunu bērzu grupā, kurai neiekļaujas platlapju dendroloģiskajā ansamblī. Šobrīd koki ir salīdzinoši jauni, bet tiem pieaugot tie intensīvi konkurēs par augšanas telpu gan veidojot vainaga projekciju, gan sakņu sistēmu, kas noteikti ietekmēs to vizuālo pievilcību, veidojot neregulāras formas vainagus un mazāk stabilus stumbrus. Šobrīd koks ar labi attīstītu stumbru un vainagu. **Ieteikumi:** rekomendējoši koku grupa būtu novācama un aizstājama teritorijā ar vērtīgajiem platlapjiem kā ozoliem.



42. ĀRA BĒRZS (*Betula pendula*)

Caurmērs: 34 cm

Koka vispārējs novērtējums: 2

Koka fiziskā stāvokļa novērtējums: 8

Vecuma novērtējums: 2

Apraksts: koks aug jaunu bērzu grupā, kurai neiekļaujas platlapju dendroloģiskajā ansamblī. Šobrīd koki ir salīdzinoši jauni, bet tiem pieaugot tie intensīvi konkurēs par augšanas telpu gan veidojot vainaga projekciju, gan sakņu sistēmu, kas noteikti ietekmēs to vizuālo pievilcību, veidojot neregulāras formas vainagus un mazāk stabilus stumbrus. Šobrīd koks ar labi attīstītu stumbru un vainagu.

Ieteikumi: rekomendējoši koku grupa būtu novācama un aizstājama teritorijā ar vērtīgajiem platlapjiem kā ozoliem.



43. ĀRA BĒRZS (*Betula pendula*)

Caurmērs: 17 cm; diametrs pie sakņu kakla: 29 cm

Koka vispārējs novērtējums: 2

Koka fiziskā stāvokļa novērtējums: 6

Vecuma novērtējums: 1

Apraksts: koks aug jaunu bērzu grupā, kurai neiekļaujas platlapju dendroloģiskajā ansamblī. Šobrīd koki ir salīdzinoši jauni, bet tiem pieaugot tie intensīvi konkurēs par augšanas telpu gan veidojot vainaga projekciju, gan sakņu sistēmu, kas noteikti ietekmēs to vizuālo pievilcību, veidojot neregulāras formas vainagus un mazāk stabilus stumbrus. Šobrīd koks cieši sakļaujas ar vēl diviem bērziem, kas ietekmē blakus esošo sarkano ozolu.

Ieteikumi: rekomendējoši koks būtu novācams.



44. ĀRA BĒRZS (*Betula pendula*)

Caurmērs: 14 cm; diametrs pie sakņu kakla: 21 cm

Koka vispārējs novērtējums: 2

Koka fiziskā stāvokļa novērtējums: 6

Vecuma novērtējums: 1

Apraksts: koks aug jaunu bērzu grupā, kurai neiekļaujas platlapju dendroloģiskajā ansamblī. Šobrīd koki ir salīdzinoši jauni, bet tiem pieaugot tie intensīvi konkurēs par augšanas telpu gan veidojot vainaga projekciju, gan sakņu sistēmu, kas noteikti ietekmēs to vizuālo pievilcību, veidojot neregulāras formas vainagus un mazāk stabilus stumbrus. Šobrīd koks cieši sakļaujas ar vēl diviem bērziem, kas ietekmē blakus esošo sarkano ozolu.

Ieteikumi: rekomendējoši koks būtu novācams.



45. ĀRA BĒRZS (*Betula pendula*)

Caurmērs: 16 cm; diametrs pie sakņu kakla: 28 cm

Koka vispārējs novērtējums: 2

Koka fiziskā stāvokļa novērtējums: 6

Vecuma novērtējums: 1

Apraksts: koks aug jaunu bērzu grupā, kurai neiekļaujas platlapju dendroloģiskajā ansablī. Šobrīd koki ir salīdzinoši jauni, bet tiem pieaugot tie intensīvi konkurēs par augšanas telpu gan veidojot vainaga projekciju, gan sakņu sistēmu, kas noteikti ietekmēs to vizuālo pievilcību, veidojot neregulāras formas vainagus un mazāk stabilus stumbrus. Šobrīd koks cieši sakļaujas ar vēl diviem bērziem, kas ietekmē blakus esošo sarkano ozolu.

Ieteikumi: rekomendējoši koks būtu novācams.



46. SARKANAIS OZOLS (*Quercus rubra*)

Caurmērs: 16 cm; diametrs pie sakņu kakla: 28 cm

Koka vispārējs novērtējums: 4

Koka fiziskā stāvokļa novērtējums: 9

Vecuma novērtējums: 1

Apraksts: koks ir ieskauts bērzu grupā, nomācot tā attīstību. Kokam ir augsta dendroloģiska nozīme un, lai tas arī nav Latvijas florai raksturīgs (pamatā apstādījumos), tas iekļaujas kopējā platlapju dendroloģiskajā ansablī.

Ieteikumi: koks obligāti ir saglabājams teritorijā. Tā kā kokam ir izteikti zems vainags un tā tuvā atrašanās vieta ietekmē gājēju kustību, tas būtu saglabājams teritorijā. Rekomendējoši būtu novākt jaunā bērzu grupu aizstāt ar šo koku, tādējādi sniedzot augšanas telpu vainagam un izceļot tā telpisko nozīmi.



47. ĀRA BĒRZS (*Betula pendula*)

Caurmērs: 41 cm

Koka vispārējs novērtējums: 2

Koka fiziskā stāvokļa novērtējums: 7

Vecuma novērtējums: 2

Apraksts: kokam ~2 metru augstumā stumbrs sadalās divās daļās, no kurām viena izteikti ir vērsta virzienā uz blakus esošo ēku, tālāk atstoties tā daļa var abiotisku faktoru ietekmē nošķelties virzienā uz uz ēkas ieeju. Kokam ir maza dendroloģiska nozīme. Koks ir viāls un tā vainaga attīstību neietekmē blakus esošie koki.

Ieteikumi: ilgtermiņā koka nozīme ir pārvērtējama. Primāri nepieciešams augšanā atpalikušās stumbra daļas novākšana un savstarpēji konkurējošo zaru noņemšana.



48. PARASTĀ GOBA (*Ulmus glabra*)

Caurmērs: 16 cm; diametrs pie sakņu kakla: 23 cm

Koka vispārējs novērtējums: 2

Koka fiziskā stāvokļa novērtējums: 8

Vecuma novērtējums: 1

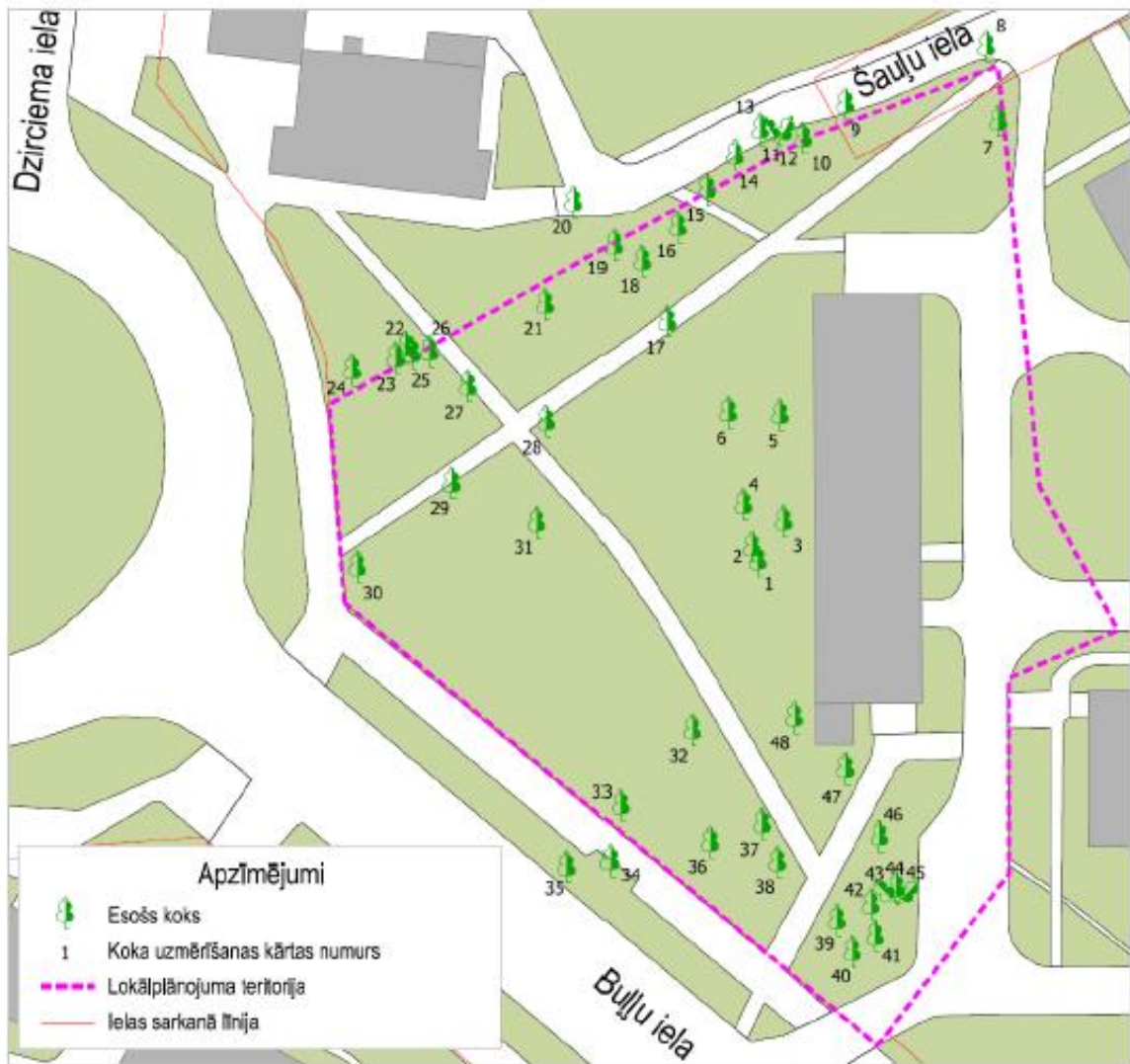
Apraksts: jauns koks. Nākotnē koks var būt ļoti dendroloģiski vērtīgs, šobrīd tā nozīme maza. Koks nākotnē var sasniegt ļoti lielus parametrus (līdzvērtīgus ozolus), tādēļ apsverama koka pārvietošana tam vēl esot jaunam, piemēram, virzienā uz ielu.

Ieteikumi: nepieciešama vispārēja koka vainaga veidošana.



3. pielikums

LOKĀLPLĀNOJUMA TERITORIJĀ EOSSO KOKU SHĒMA



2. ĢEOTEHNISKĀ IZPĒTE

ĢEOTEHNISKĀ IZPĒTE

Objekta nosaukums Būvlaukums Rīgā, Buļļu ielā 9

Pasūtītājs

Projekta Nr. 2016-21

Projekta marka ĢI

Projekta vadītājs



J.Dišlers



RĪGA – 2016

SIA "KOMUNĀLPROJEKTS IZPĒTE", A.Čaka 114-14/15, Rīga

SATURS

Darba grupas sastāvs	2
Paskaidrojuma raksts.	3
Zīmējumu lapas. ĢI-1. Urbuma izvietojuma shēma.	
ĢI-2. Grunts raksturlielumu tabula pēc LBN 005-99 un slēdziens.	
ĢI-3. Urbuma ģeotehniskais griezum.	

DARBA GRUPAS SASTĀVS

Darbus *veica*:

- ģeotehniķis J.Dišlers

PASKAIDROJUMA RAKSTS

Ģeotehnisko izpēti Rīgā, Buļļu ielā 9 ielas lokālpilnojumam veica darba grupa sertificēta ģeotehniķa J.Dišlera vadībā.

Atbilstoši pasūtītāja uzdevumam un saskaņotajai izpētes programmai, 2016.gada aprīlī veikti sekojoši darbi:

- 1 ģeoloģiskās izpētes urbums 6,0 m dziļumā.

Pēc lauka darbos un kamerālajā apstrādē iegūtajiem datiem sastādīti nepieciešamie grafiskie un teksta materiāli.

Darba grupas vadītājs -



J. Dišlers

GRUNTS NORMATĪVO UN APLĒSES RAKSTURLIELUMU TABULA
PĒCLBN 005-15

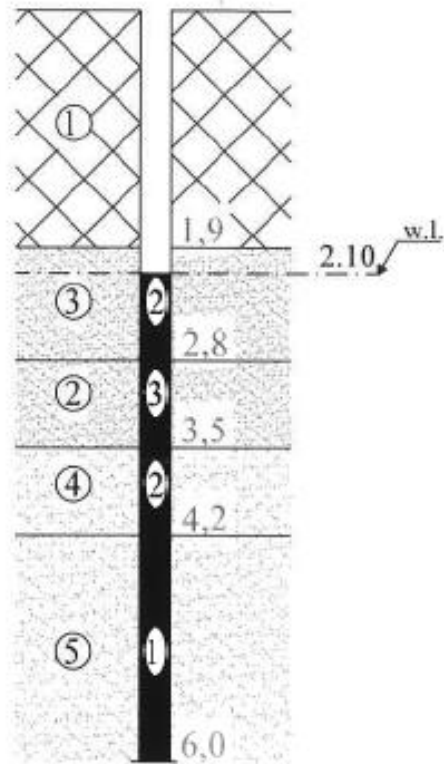
Inženierģeoloģisko elementu numurs un apzīmējumi	Inženierģeoloģiskie indeksi	Grunts nosaukums un apraksts	Normatīvais blīvums		Aplēses blīvums		Normatīvā īpatnējā saiste		Aplēses īpatnējā saiste		Normatīvais iekšējais berzes leņķis		Aplēses iekšējais berzes leņķis		Deformācijas modulis	Porainības koeficients	Mitrums dabīgā stāvoklī	Plūstamības robeža	Drupšanas robeža	Plastiskuma rādītājs	Plastiskuma skaits	Organisko daļiņu saturs	Filtrācijas koeficients	Aplēses pretestība pēc 3. pielikuma 1.-5. tabulām							
			ρ_v	ρ	C_n	C	ϕ	ϕ	E	e	W	W_L	W_P	I_P											I_L	I_{org}	k_f	R_0			
			g/cm ³		kPa		grādi		Mpa	decimāldaļās															m/dn	kPa					
					kgf/cm ²				kgf/cm ²																	kgf/cm ²					
1	tIV	Uzbērums pārrakta putekļaina smilts	1,79	1,70	1	1	0,01	0,01	22	21	6	0,85	-	-	-	-	-	-	-	-	-	-	0,9	70							
2	IgIII Itv ^{bl}	Smilts putekļaina irdena	1,7	1,62	1	1	0,01	0,01	22	21	6	0,85	-	-	-	-	-	-	-	-	-	-	0,9	70							
3	IgIII Itv ^{bl}	Smilts putekļaina vidēji blīva	1,71	1,62	1	1	0,01	0,01	23	22	7	0,8	-	-	-	-	-	-	-	-	-	-	0,9	80							
4	IgIII Itv ^{bl}	Smilts smalka vidēji blīva	1,76	1,67	1	1	0,01	0,01	30	29	23	0,7	-	-	-	-	-	-	-	-	-	-	4,6	200							
5	IgIII Itv ^{bl}	Smilts smalka, blīva	1,88	1,79	4	3	0,04	0,03	36	34	32	0,55	-	-	-	-	-	-	-	-	-	-	2,8	300							

Slēdziens.

1. Gruntsgabals ģeomorfoloģiski attiecināms uz Piejūras zemienes Rīgavas līdzenumu. Par atzīmi 10,00 m tika pieņemta zemes virsa urbuma vietā.
2. Kvarāra sistēmu grunts izpētes areālā pārstāv holocēna tehnogēnie un Baltijas ledus ezera nogulumi.
3. Gruntsgabala hidroģeoloģiskos apstākļus raksturo izpētes laikā konstatētais pazemes ūdens līmenis ar relatīvo augstuma atzīmi 7,90 m. Maksimālais prognozējamais pazemes ūdens līmenis ir relatīvā atzīme 8,40 m.
4. Grunts pamatni veido:
 - uzbērums, pārrakta putekļaina smilts;
 - putekļaina, irdena līdz vidēji blīva, mitra līdz ūdenspiesātināta smilts;
 - smalka, vidēji blīva līdz blīva, ūdenspiesātināta smilts.

APZĪMĒJUMI:

Amats	Uzvārds	Paparokts	Datums	Būve:
Geotehniķis	J. Dišlers	<i>[Signature]</i>		Būvlaukums Buļļu ielā 9
				Lapas nosaukums:
				Grunts raksturlielumu tabula un slēdziens.
Projekta stadija	Mērka un Nr.	Lapu skaits	Mērogs	KOMUNĀLPROJEKTS IZPĒTE BŪVKOMERŠANTA REĢ. NH. 3435-R
BP	GI-2	3	1:1	



Urb.Nr.	1
Atv. Rel. atz. (m)	10.00
W.L. Rel. atz. (m)	7.90

Amats	Uzvārds	Paraksts	Datums	Būve:
Ģeotēniķis	J. Dīlers	<i>[Signature]</i>		Būvlaukums Buļļu ielā 9
				Lapas nosaukums:
				Urbuma ģeotēniskais griezum.
				Projekta stadija
				Marka un Nr.
				Lapu skaits
				Mērogs
				M ₁ : 50
				M ₂ : 1:10
				KOMUNĀLPROJEKTS
				IZPĒTE
				BŪVKOMERSANTA REĢ NR. 3435.R