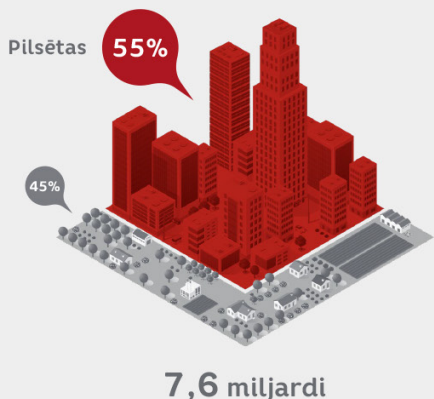


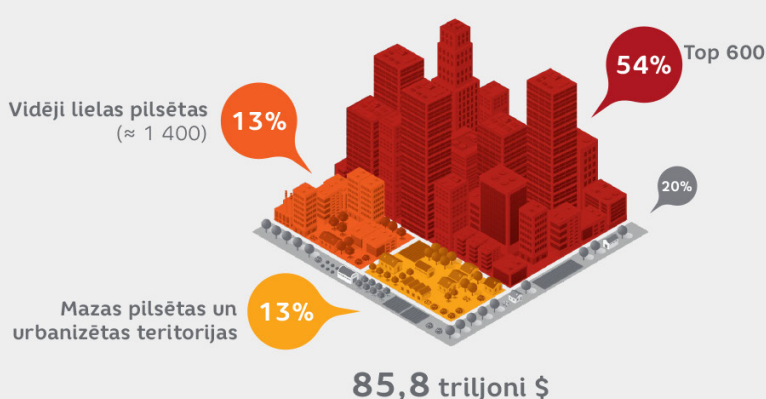


PILSĒTU IEDZĪVOTĀJI UN IEKŠZEMES KOPPRODUKTS 2018. GADĀ

Iedzīvotāji



Iekšzemes kopprodukts

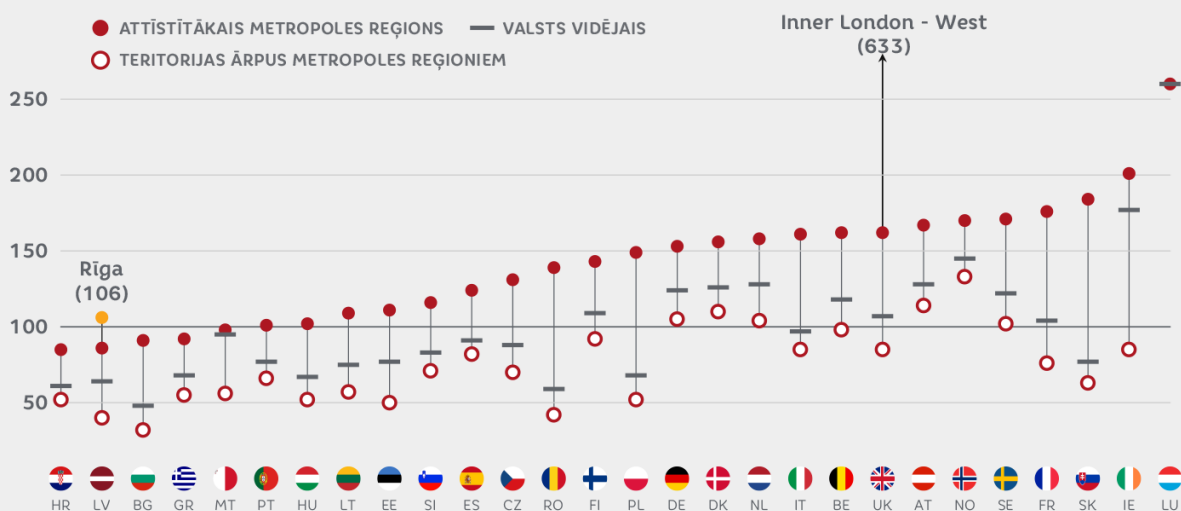


2.

Datu avots: World Development Indicators, McKinsey Global Institute

IKP UZ VIENU IEDZĪVOTĀJU

(pēc pirktspējas paritātes attiecībā pret ES vidējo ES28 = 100) 2016. gadā



4.

Datu avots: Eurostat

Pilsētās dzīvo 55% pasaules iedzīvotāju, taču aplēses liecina, ka tieši pilsētās tiek radīta lielākā daļa (līdz pat 80%) no pasaules IKP. Latvija šajā ziņā nav unikāla – arī citur pasaulē metropoles areāli ir ievērojami produktīvāki, salīdzinot

ar valsts teritoriju, kurā tie atrodas (piemēram, Iekšējās Londonas rietumu daļā IKP uz vienu iedzīvotāju sastāda 633% no ES28 vidējā).



METROPOĻU NOZĪME ES: ČEMPIONUS MEKLĒJOT

Digitālās transformācijas potenciāla realizācija 2016. gadā, %

Datu avots: McKinsey Global Institute



ASV Eiropa

Riska kapitāla un uzņēmumu investīciju sadalījums mākslīgā intelekta jomā 2016. gadā, %

Datu avots: WEF



ASV Āzija Eiropa
(pārsvarā Ķīna)

Potenciālie ieguvumi no digitālās transformācijas Eiropā līdz 2025. gadam

Datu avots: McKinsey Global Institute



2,5 triljoni EUR



Mēs negūsim panākumus bez Eiropas čempiona, kas ir spējīgs investēt, ieviest inovācijas un paturēt pievienoto vērtību Eiropā.

Bruno Lemérs (Bruno Le Maire)
Francijas ekonomikas un finanšu ministrs



5.

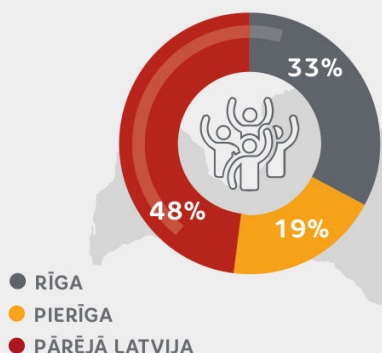
Analizējot plašāk, Eiropas pozīcijas globālajā ekonomikā ir pasliktinājušās. Piemēram, *McKinsey Global* aprēķini liecina, ka Eiropas ekonomika, salīdzinot ar vadošajiem uzņēmumiem, izmanto tikai 12% no potenciālajiem ieguvumiem digitālās transformācijas jomā. Savukārt pēc neveiksmīgā *Siemens* un *Alstom* apvienošanās mēģinājuma Vācija un Francija ES ir aktualizējušas debates par "Eiropas čempionu" radīšanu, kas būtu labāk spējīgi konkurēt globālajā tirgū. Šie jautājumi ir īpaši aktuāli ES daudzgadu budžeta izstrādes kontekstā, kur Eiropas Komisija ir

piedāvājusi palielināt finansējumu tādām programmām kā *Horizon* un *Digital Europe*. Arī savās rekomendācijās Latvijai par strukturālo reformu īstenošanu Komisija līdzās nepieciešamībai mazināt reģionālo un sociālo nevienlīdzību norāda uz Latvijas vājo sniegumu inovāciju jomā un nepieciešamajiem ieguldījumiem cilvēkkapitālā. Vientlaikus, attīstot tādas iniciatīvas kā *Urban Agenda*, ES apzinās, ka pilsētas ir ne tikai ekonomiskās attīstības dzinulis, bet arī vietas, kur iedzīvotāji saskaras ar daudzām ES aktuālajām problēmām kā, piemēram, apkārtējās vides piesārņojumu.

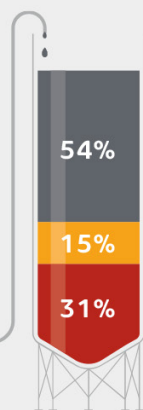


RĪGAS METROPOLES AREĀLA PIENESUMS LATVIJAS EKONOMIKAI

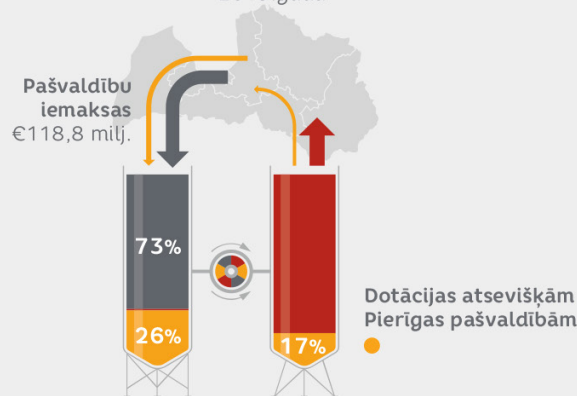
Iedzīvotāji
2019.gada sākumā



IKP
2016.gadā



Pašvaldību iemaksas finanšu izlīdzināšanas fondā
2019.gadā



Datu avots: CSP, Finanšu ministrija

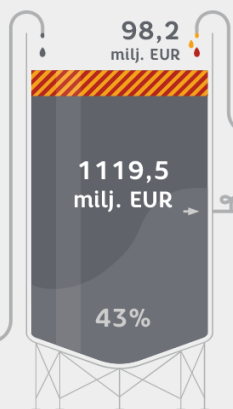
6.

RĪGAS METROPOLES AREĀLA PIENESUMS LATVIJAS EKONOMIKAI

Iedzīvotāju ienākuma nodokļa plūsmas
2018.gadā

- RĪGA
- PIERĪGA
- PĀRĒJĀ LATVIJA

No Rīgā reģistrētajiem darba devējiem un ienākumu izmaksātājiem ieturētais IIN



No Pierīgā un pārējā Latvijā reģistrētajiem darba devējiem un ienākumu izmaksātājiem ieturētais un Rīgā deklarētajiem darbaņēmējiem un ienākumu saņēmējiem pārskaitītais IIN

Pierīgā deklarētajiem darbaņēmējiem un ienākumu saņēmējiem pārskaitītais IIN

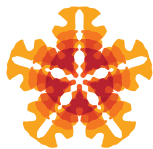
Pārējā Latvijā deklarētajiem darbaņēmējiem un ienākumu saņēmējiem pārskaitītais IIN

Datu avots: Valsts ieņēmumu dienests

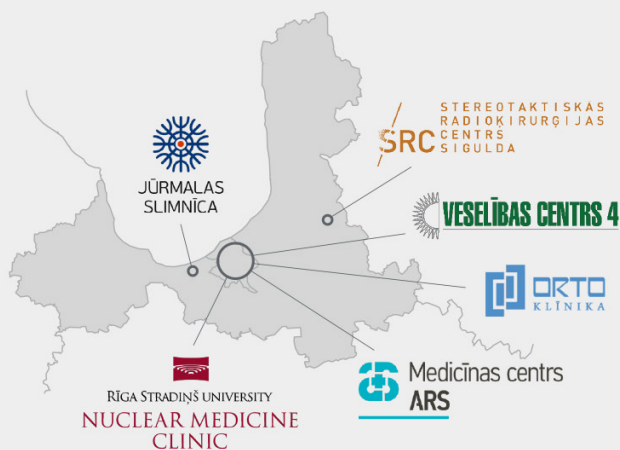
7.

Līdzīgi kā citviet pasaulē no labi funkcionējoša un starptautiski konkurētspējīga Rīgas metropoles areāla (RMA) iegūst visa Latvija. Vietējiem uzņēmumiem tas ir nozīmīgs noieta tirgus un sasaistes punkts, caur kuru iekļūst globālajās pievienotās vērtības ķēdēs. Turklāt Rīga ir arī Latvijas zināšanu un inovāciju centrs. Rīgā ir labākas nodarbinātības iespējas, un dati par ieturētajiem iedzīvotāju ienākuma

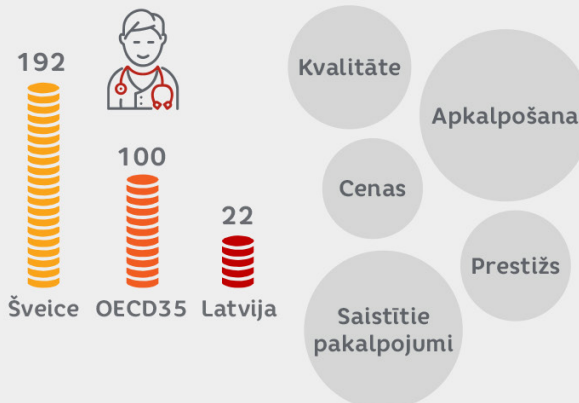
nodokļa maksājumiem rāda, ka 43% no IIN summas, kas ieturēta no Rīgā reģistrētajiem darba devējiem, aizplūst pie ārpus Rīgas deklarētiem darbaņēmējiem – 21% uz RMA un 22% uz pārējiem Latvijas reģioniem. Savukārt pašvaldību finanšu izlīdzināšanas fondā RMA pašvaldības veic vairāk nekā 99% no pašvaldību iemaksām.



MEDICĪNAS PAKALPOJUMU EKSPORTS



Slimnīcu pakalpojumu cenu līmeņa indekss 2014. gadā (OECD35 = 100)



Datu avots: Lorenzoni and Koechlin (2017)

10.

INDUSTRIJU PUDURI



11.

Tajā pašā laikā Rīgas aglomerācijas radītās priekšrocības netiek pilnībā izmantotas. Atšķirības produktivitātē cita starpā liecina par to, ka uzņēmumiem ārpus RMA ir apgrūtināta piekļuve Rīgā koncentrētajām zināšanām un pieaugošas resursu atdeves radītajiem papildus labumiem. Savukārt OECD savās rekomendācijās jau vairākkārt norādījusi uz ieguvumiem, ko varētu radīt RMA pašvaldību savstarpēji koordinēta apbūves un transporta politika. Šeit būtiski saprast, ka šo nepilnību efektīvi risinājumi slēpjas nevis reģionālā resursu pārdalē, bet savstarpējas savienojamības uzlabošanā.

Ir nozares, kur starptautiski pievilcīgu piedāvājumu varēs sagatavot tikai privātie uzņēmumi ciešā sadarbībā ar RMA un valsts institūcijām. Piemēram, farmācijas rūpniecībā un medicīnas pakalpojumu eksportā, kur liela nozīme starptautiskai sasniedzamībai, saistītajiem pakalpojumiem, kvalitātei un valsts prestižam. Līdzīga situācija ir informācijas un komunikācijas tehnoloģiju nozarē, augstākās izglītības pakalpojumu eksportā u.c. Šīm nozarēm nepietiek ar atsevišķiem labiem uzņēmumiem, tām ir nepieciešama noteikta kritiskā masa gan attiecībā uz piegādātājiem un sadarbības partneriem, gan darbaspēku.



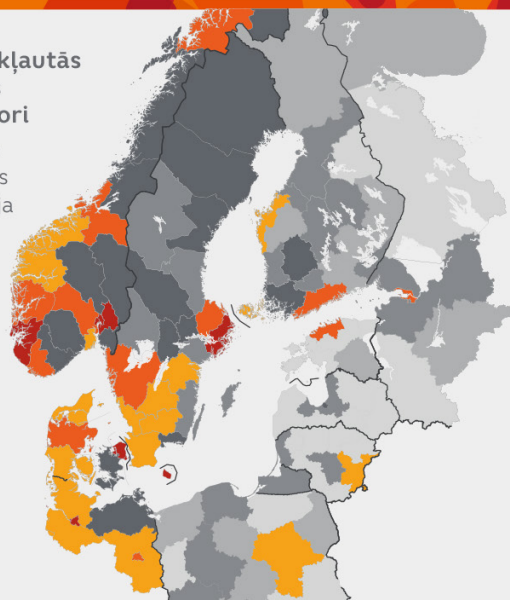
BALTIJAS JŪRAS REĢIONU POTENCIĀLA INDEKSS 2016. GADĀ

Indeksā iekļautās dimensijas un indikatori

- Ekonomika
- Darbaspēks
- Demogrāfija



Datu avots: Nordregio



Reģioni ar augstākajām indeksa vērtībām: Top 10 no 115

#	Reģions	Metropoles areāls	Valsts
1	Oslo	Oslo	Norvēģija
2	Åkešhusa	Oslo	Norvēģija
3	Stokholma	Stokholma	Zviedrija
4	Galvaspilsētas reģions	Kopenhāgena	Dānija
5	Rūgalne	Stavangere	Norvēģija
6	Hamburga	Hamburga	Vācija
7	Hordalanne	Bergena	Norvēģija
8	Sērtrendelāga	Tronheima	Norvēģija
9	Berlīne	Berlīne	Vācija
10	Helsinki-Usimā	Helsinki	Somija
12	Harju apriņķis	Tallina	Igaunija
27	Viļņa	Viļņa	Lietuva
37	Rīga	Rīga	Latvija
...	● Pierīga (ceturtā kvintile)		
...	● Pārējie Latvijas reģioni (piektā kvintile)		

8.

No valsts perspektīvas skatoties, par šīm nozarēm, to radītajām investīcijām un patēriņu ir vērts cīnīties. Diemžēl pat Baltijas jūras reģiona kontekstā Rīga kopumā atpaliek ne tikai no attīstītajiem Skandināvijas metropoļu reģioniem,

bet arī no Tallinas un Viļņas. RMA darbojas starptautiski konkurētspējīgi uzņēmumi, taču to varētu būt vairāk un tie varētu darboties efektīvāk, ja arī publiskie spēlētāji aktīvāk tiem palīdzētu, veicot nepieciešamās publiskās investīcijas.

PUBLISKĀS INVESTĪCIJAS



Apkārtējās vides un gaisa kvalitāte



Transporta infrastruktūra



Sabiedriskais transports



Inovācijas



Mājokļi



Darbaspēks



Sadarbība

12.

Domājot par publisko investīciju virzieniem RMA, vispirms jākoncentrējas uz jomām, kuras aktuālas vairumam RMA un Latvijas iedzīvotāju un uzņēmumu, kā, piemēram, nozaru inovāciju un kompetences centru kapacitāti un pieejamību,

transporta infrastruktūru, apkārtējās vides un gaisa kvalitāti, kā arī mājokļu un bērnu aprūpes pieejamību, kas nepieciešama nodarbinātības iespēju realizēšanai.