



APSTIPRINĀTS
ar Rīgas domes 27.09.2023.
Lēmumu Nr. RD-23-2932-lē

APKAIMJU CENTRU ATTĪSTĪBAS PLĀNS 2024.–2028. GADAM

*Rīcības plāns apkaimju centrālo teritoriju
ārtelpas, mobilitātes, identitātes un
uzņēmējdarbības attīstībai*

Rīga 2023

SATURS

SAĪSINĀJUMI	3
IEVADS.....	4
PLĀNA KOPSAVILKUMS	5
SITUĀCIJAS IZKLĀSTS	8
1. Plāna sasaiste ar citiem plānošanas dokumentiem	8
2. Apkaimju centru raksturojums	15
2.1. Apkaimju centru definīcija	15
2.2. Apkaimju centru atrašanās vieta un robežas	16
2.3. Apkaimju centru kategorijas	19
2.4. Apkaimju centru teritoriju platība	22
2.5. Iedzīvotāju skaita izmaiņas apkaimēs	23
2.6. Apkaimes centra un izpētes teritorijas sasniedzamība	26
3. Risināmo jautājumu loks	28
3.1. Mobilitāte un sasniedzamība	28
3.2. Publiskās ārtelpas kvalitāte un pieejamība	32
3.3. Identitāte, kopienas un piederības veicināšana	38
3.4. Pakalpojumi un uzņēmēju piesaiste	41
3.5. Plāna ietvaros attīstāmais labiekārtojums un pakalpojumi	43
PLĀNA MĒRĶIS UN RĪCĪBAS VIRZIENI	47
4. Mērķis un politikas rezultāti	47
5. Rīcības virzieni un īstenošanas pasākumi.....	49
PLĀNA ĪSTENOŠANA	59
6. Prioritārie apkaimju centri.....	59
6.1. Apkaimju centru prioritārā secība	59
6.2. Plāna īstenošanas prioritātes grupas	61
7. Telpiskās struktūras konceptuālie plāni – konceptplāni	63
7.1. Konceptplānu definēšana.....	63
7.2. Konceptplānu izstrādes un validācijas process	63
7.3. Konceptplāna saturs	64
7.4. Konceptplānu izstrādes provizorisks grafiks	65
8. Plāna īstenošanai nepieciešamais finansējums	66
9. Plāna īstenošanas uzraudzība	67

SAĪSINĀJUMI

AIC	Rīgas Apkaimju iedzīvotāju centrs
ĀMD	Rīgas domes Ārtelpas un mobilitātes departaments
AP	Rīgas attīstības programma 2021.–2027. gadam
ATmP	Ainavu tematiskais plānojums
AZ	aizsardzības zona
CSNg	ceļu satiksmes negadījums
CSP	Centrālā statistikas pārvalde
IKSD	Rīgas domes Izglītības, kultūras un sporta departaments
ĪD	Rīgas domes Īpašuma departaments
MTmP	Mājokļu attīstības tematiskais plānojums
MVD	Rīgas domes Mājokļu un vides departaments
PA	Rīgas valstspilsētas pašvaldības aģentūra
PAD	Rīgas domes Pilsētas attīstības departaments
PUBL TmP	Apstādījumu struktūras un publisko ārtelpu tematiskais plānojums
RDA	PA “Rīgas digitālā aģentūra”
RG	PA “Rīgas gaisma”
RITA	Rīgas investīciju un tūrisma aģentūra
RM	SIA “Rīgas meži”
RNP	SIA “Rīgas namu pārvaldnieks”
RPP	Rīgas pašvaldības policija
RPR	Rīgas plānošanas reģions
RTP	Rīgas teritorijas plānojums (jaunais)
RVC	Rīgas vēsturiskais centrs
SIA	Sabiedrība ar ierobežotu atbildību
Stratēģija	Rīgas ilgtspējīgas attīstības stratēģija līdz 2030. gadam
TLP	Rīgas valstspilsētas pašvaldības Centrālās administrācijas Teritorijas labiekārtošanas pārvalde
TTmP	Transporta attīstības tematiskais plānojums
UTmP	Uzņēmējdarbības funkciju nodrošināšanai nepieciešamo teritoriju tematiskais plānojums
VTmP	Valsts un pašvaldības funkciju nodrošināšanai nepieciešamo teritoriju tematiskais plānojums
ZKP	Rīgas valstspilsētas pašvaldības Centrālās administrācijas Zīmola un komunikācijas pārvalde

IEVADS

Apkaimju centru attīstības plāns 2024.–2028. gadam (turpmāk – Plāns) ir politikas plānošanas dokuments, kas koordinē pašvaldības ieguldījumus apkaimju centru publiskās ārtelpas attīstībā turpmākajiem pieciem gadiem. Plāns ir pilsētas mēroga rīcības dokuments, kas detalizē apkaimju centru konceptu, nosaka prioritārās teritorijas, ieguldījumu jomas un apjomu, atbildības un ieviešanas mehānismu.

Rīgas ilgtspējīgas attīstības stratēģija līdz 2030. gadam (turpmāk – Stratēģija) nosaka nepieciešamību pašvaldībai definēt apkaimju centrus un sākt tos attīstīt. Rīgas teritorijas plānojumā ir noteikti 33 apkaimju centri, kuros būtu jāveic mērķtiecīgi pašvaldības ieguldījumi attīstības veicināšanai. Rīgas attīstības programma 2022.–2027. gadam nosaka nepieciešamību izstrādāt plānu apkaimju centru attīstības nodrošināšanai.

Plāna izstrādes mērķis ir izveidot ietvaru, kas nodrošina saskaņotu apkaimju centru attīstību pilsētas teritorijā un koordinē ar to saistīto projektu izstrādi un ieviešanu tādās jomās kā ārtelpa, mobilitāte, vietu identitāte un mazā uzņēmējdarbība. Attīstot apkaimju centrus, palielināsies labiekārtotas publiskās ārtelpas, drošas ielu telpas un pakalpojumu pieejamība, kas veicinās iedzīvotāju piederības sajūtu kopienai un apkaimei, tādējādi uzlabojot dzīves kvalitāti. Apkaimju centri atrodas ārpus Rīgas vēsturiskā centra un tā aizsardzības zonas, tādēļ sagaidāms, ka tiks veicināts teritoriālās attīstības līdzsvars starp pilsētas kodolu un perifēriju.

Plāns ir sagatavots kā politikas plānošanas dokuments, ievērojot Attīstības plānošanas sistēmas likumā un tam pakārtotajos normatīvajos aktos noteiktās prasības, tostarp par pamatu ņemot Ministru kabineta 02.12.2014. noteikumus Nr. 737 "Attīstības plānošanas dokumentu izstrādes un ietekmes izvērtēšanas noteikumi". Dokumenta izstrādes un saskaņošanas procesā ņemti vērā Rīgas domes 15.12.2021. iekšējie noteikumi Nr. 11 "Rīgas valstspilsētas pašvaldības attīstības plānošanas dokumentu izstrādes kārtība". Plāna izstrāde ir uzsākta, pamatojoties uz Rīgas domes 30.03.2022. lēmumu Nr. 1411 "Par Apkaimju centru attīstības plāna 2024.–2028. gadam izstrādi".

Plānu ir izstrādājis Rīgas domes Pilsētas attīstības departaments sadarbībā ar Plāna izstrādes darba grupu, citām pašvaldības iestādēm un, balstoties uz piesaistītā konsultanta SIA "Grupa93" veikto sākotnējo situācijas analīzi, piedāvātajiem risinājumiem, izstrādātajiem prioritārās attīstības kritērijiem un novērtējumu, kā arī sākotnējās mērķa grupu iesaistes rezultātiem.

Plāns sastāv no trijām daļām. Situācijas izklāstā ir detalizēts apkaimju centru koncepts, sniegts sākotnējās ietekmes novērtējums, izklāstīti Plāna risināmie jautājumi un iekļauta informācija par sasaisti ar citiem plānošanas dokumentiem. Otrajā daļā iekļauts Plāna mērķis, politikas rezultāti un rezultatīvie rādītāji, kā arī četri rīcības virzieni un 23 Plāna īstenošanas pasākumi. Trešajā daļā izklāstīts Plāna ieviešanas mehānisms. Plānam ir divi pielikumi – Apkaimju centru teritoriju apraksts (1. pielikums) un Ietekmes uz pašvaldības budžetu novērtējums (2. pielikums).

PLĀNA KOPSAVILKUMS

Plāns ir Rīgas valstspilsētas pašvaldības vidēja termiņa politikas plānošanas dokuments, kas nosaka mērķi, politikas rezultātus, rīcības virzienus un pasākumus 33 apkaimju centru attīstībai.

Apkaimju centri ir centrālas vietas Rīgas apkaimēs ārpus Rīgas vēsturiskā centra (turpmāk – RVC) un tā aizsardzības zonas (turpmāk – AZ), kas pilda vietējā līmeņa pakalpojumu saņemšanas vietas, sociālās un rekreatīvās funkcijas. Apkaimes centrs reprezentē apkaimes identitāti, stiprina iedzīvotāju piederības sajūtu savai dzīvesvietai un nodrošina iespēju iedzīvotājiem pulcēties un atpūsties. Apkaimju centri ir noteikti esošajos un potenciālajos aktivitāšu un iedzīvotāju koncentrācijas mezgļpunktos, kur iespējams attīstīt pievilcīgu publisko telpu visiem apkaimes iedzīvotājiem.

Apkaimju centri primāri kalpo par iedzīvotāju tikšanās un brīvā laika pavadīšanas vietu. Sekundāri apkaimju centri kalpo par ikdienā nepieciešamo pakalpojumu saņemšanas vietu tuvējās apkaimes iedzīvotājiem. Tādējādi apkaimju centros atbilstoši konkrētā gadījuma specifikai var tikt nodrošinātas atpūtas, rekreācijas, sporta, kultūras un pakalpojumu funkcijas¹.

Rīgā ir noteikti 33 apkaimju centru teritorijas, kas detalizēti ir iezīmētas 2017. gadā apstiprinātajā Valsts un pašvaldības funkciju nodrošināšanai nepieciešamo teritoriju tematiskajā plānojumā (turpmāk – VTmP), pamatojoties uz pilsēt būvniecisko struktūru, iedzīvotāju viedokli, plānošanas dokumentiem un nekustamā īpašuma piederības struktūru. 33 apkaimju centri ir iekļauti arī 2021. gadā apstiprinātajā Rīgas teritorijas plānojumā. Plānā tiek pārņemti līdz šim noteiktie 33 apkaimju centri, veicot novietojuma izvērtēšanu jeb validāciju, precizējot esošās robežas. Papildus ir identificētas 15 apkaimes ārpus RVC un AZ, kurām jāizvērtē perspektīvo apkaimju centru noteikšana 2024. gadā. Perspektīvie apkaimju centri sekmēs plašāku apkaimju centru teritoriālā pārklājuma veidošanos pilsētā un apkaimju centru pieejamību iedzīvotājiem. Tajos pakāpeniski attīstāms apkaimju centriem raksturīgais labiekārtojums. Visā pilsētas teritorijā neatkarīgi no apkaimju centru koncepta arī turpmāk tiks attīstīta publiskā ārtelpa dažādu pašvaldības labiekārtojuma programmu ietvaros.

Apkaimju centri ir iedalīti trīs kategorijās, balstoties uz to pilsēt būvniecisko struktūru, – savrupmāju teritoriju apkaimju centri, mazstāvu jauktas apbūves apkaimju centri un lielmēroga dzīvojamo apkaimju centri.

Plāns ir nepieciešams, lai stratēģiskā līmenī vadītu apkaimju centru attīstību vidējā termiņā un koordinētu projektu izstrādi un ieviešanu. Ar apkaimju centru koncepta iedzīvināšanu pilsētā jāpalielinās labiekārtotas publiskās ārtelpas, drošas ielu telpas un pakalpojumu pieejamībai dzīvesvietas tuvumā, veicinot iedzīvotāju piederības sajūtu kopienai un apkaimei, tādējādi uzlabojot dzīves kvalitāti.

Plāna mērķi un politikas rezultāti ir izvirzīti saskaņā ar Rīgas attīstības programmu 2022.–2027. gadam (turpmāk – AP), kā arī ņemot vērā Stratēģiju, Rīgas teritorijas plānojumu (turpmāk – RTP) un citus Rīgas pašvaldības politikas un teritorijas attīstības plānošanas dokumentus.

Plāna mērķis – kompleksa pilsētvides attīstība apkaimju centros, kas veicina apkaimju identitātes izkopšanu un vietējās sabiedrības un uzņēmējdarbības aktivizēšanos.

¹ Valsts un pašvaldības funkciju nodrošināšanai nepieciešamo teritoriju tematiskais plānojums (2017), pieejams: [RDPAD » Apstiprinātie](#)

Politikas rezultāti:

1. Pieaugusi iedzīvotāju piederības sajūta apkaimēm un sabiedriskā aktivitāte apkaimju centros (identitāte).
2. Izveidota pievilcīga un kvalitatīva publiskā ārtelpa, kas veicina socializēšanos un uzturēšanos apkaimju centros (publiskā ārtelpa).
3. Apkaimju centri ir ērti un droši sasniedzami un tie veicina pilsētas satiksmes modalitāti (mobilitāte).
4. Apkaimju centros ir aktivizējusies mazā uzņēmējdarbība un uzlabojusies ikdienas pakalpojumu pieejamība (uzņēmējdarbība).

Plānā ir noteikti četri rīcības virzieni un ietverti 23 īstenošanas pasākumi, kas vērsti uz apkaimju centru identitātes veicināšanu, publiskās ārtelpas kvalitātes uzlabošanu un mazās uzņēmējdarbības sekmēšanu.

Plāna īstenošanas pasākumu ietvaros ir paredzēts labiekārtot apkaimju centru teritorijas, paredzot veidot dažādām iedzīvotāju grupām pieejamu, kvalitatīvu un apkaimes identitāti izceļošu publisko ārtelpu, iekļaujot tādus pasākumus kā parku, skvēru labiekārtošana, apkaimes informācijas un afišu stendi, vides mākslas objekti, svētku noformējums, izvietojot jaunus tirdzniecības standus, kā arī citus labiekārtojuma elementus. Apkaimju centros paredzēts veikt uzlabojumus ielu telpā, atjaunojot gājēju ietves, uzlabojot pārvietošanās drošību, veicot apzaļumošanu, uzstādot solus, atkritumu urnas, velostatīvus un citus labiekārtojuma elementus. Apkaimju centros, kur lielāki infrastruktūras uzlabošanas projekti ir izstrādes stadijā vai arī tuvākajos gados tādi netiek paredzēti, var tikt ieviesti pagaidu labiekārtojuma projekti. Apkaimju centrus paredzēts iedzīvināt ar kultūras notikumiem.

Pēc vienotiem kritērijiem ir veikts apkaimju centru novērtējums, uz kā pamata visi apkaimju centri ir sarindoti prioritārā attīstības secībā. Novērtējumā ņemti vērā dažādi apkaimju centru teritorijas ietekmējošie faktori, kritērijus izsakot gan kvantitatīvi, gan pielietojot telpiskās analīzes metodes, gan ekspertu novērtējumu. Kopumā ietverti astoņi kritēriji, pēc kuriem vērtēts apkaimju centru attīstības potenciāls saistībā ar pilsētas kopējo attīstību.

Lai nodrošinātu prioritāro apkaimju centru attīstību katrā apkaimju centru kategorijā un Plāna efektīvu īstenošanu, tiek noteiktas trīs prioritāšu grupas. Tās nosaka turpmākās plānošanas un pasākumu īstenošanas secību, sākot ar A grupas apkaimju centriem un secīgi turpinot ar B un C grupas apkaimju centriem:

- A prioritātes grupā ietilpst septiņi centri no visām apkaimju centru kategorijām;
- B prioritātes grupā ietilpst 11 centri no visām apkaimju centru kategorijām;
- C prioritātes grupā ietilpst 15 centri no visām apkaimju centru kategorijām.

	A prioritātes grupas apkaimju centri	B prioritātes grupas apkaimju centri	C prioritātes grupas apkaimju centri
Lielmēroga dzīvojamo apkaimju centri	Ķengarags Vecmīlgrāvis Ilģuciems	Pļavnieki Purvciems Imanta Dzirciems Zolitūde	Ziepniekkalns Jugla Mežciems Mīlgrāvis Daugavgrīva
Mazstāvu jauktas apbūves apkaimju centri	Āgenskalns Sarkandaugava	Šampēteris un Zasulauks Bolderāja Čiekurkalns Maskavas forštate	Teika Torņakalns Mežaparks Atgāzene Bišumuiža un Katlakalns

Savrupmāju teritoriju apkaimju centri	Bieriņi Dārziņi	Vecdaugava Vecāķi	Jaunciems Pleskodāle Buļļi Berģi Mangaļsala
---------------------------------------	--------------------	----------------------	---

Plāns nosaka nepieciešamību līdz 2028. gadam kopā 33 A, B un C prioritātes grupās ietilpstošajiem apkaimju centriem izstrādāt telpiskās struktūras konceptuālos plānus jeb konceptplānus, kas būs neatņemama Plāna īstenošanas sastāvdaļa. Tie ietvers telpiski konceptuālu risinājumu attēlojumu Plānā paredzētajiem pasākumiem, apkopojot dažādu ieinteresēto pušu vajadzības konkrētā apkaimes centrā, lai telpiski koordinētu un attēlotu plānotās darbības pašvaldības īpašumos.

Plāna izstrādes ietvaros ir veikts ietekmes uz pašvaldības budžetu novērtējums, kas iezīmē Plāna īstenošanai indikatīvi nepieciešamo finansējumu. Plānā noteikto pasākumu īstenošanai indikatīvi nepieciešamais kopējais finansējums piecu gadu periodam ir 41 229 996 euro.

Plāna izstrādes laikā tika nodrošināta sabiedrības līdzdalība, gan īstenojot pasākumus atbilstoši Ministru kabineta 25.08.2009. noteikumiem Nr. 970 "Sabiedrības līdzdalības kārtība attīstības plānošanas procesā", gan veicot citus pasākumus:

- ✓ iedzīvotāju aptauja ar mērķi gūt priekšstatu par to, kā Rīgas iedzīvotāji uztver apkaimes centru, tā funkcijas un nepieciešamo labiekārtojumu, kas notika no 13.06.2022. līdz 26.06.2022. tiešsaistē un kurā piedalījās 828 dalībnieki (respondenti);
- ✓ fokusgrupu diskusijas trīs mērķgrupās (iedzīvotāji, apkaimju iedzīvotāju biedrības, mazie un vidējie uzņēmēji), lai padziļinātu izpratni par apkaimju centru būtību un lomu iedzīvotāju ikdienas dzīvē, kuras notika 2022. gada jūlijā un kurās piedalījās 23 dalībnieki;
- ✓ intervijas ar apkaimju biedrību pārstāvjiem;
- ✓ Plāna izstrādes ietvaros veikta apkaimju centru validācija, precizējot robežas 21 apkaimju centram, procesā iesaistot pārstāvjus no apkaimju iedzīvotāju nevalstiskajām organizācijām un Rīgas Apkaimju iedzīvotāju centra apkaimju koordinatorus;
- ✓ Plāna sākotnējās ieceres prezentēšana Apvienotajā Rīgas apkaimju attīstības komisijas un Rīgas publiskās ārtelpas un pilsētvides komisijas 17.02.2022. sēdē ar apkaimju iedzīvotāju nevalstisko organizāciju dalību;
- ✓ Plāna 1. redakcijas projekta prezentēšana Apvienotajā Rīgas apkaimju attīstības komisijas un Rīgas publiskās ārtelpas un pilsētvides komisijas 23.02.2023. sēdē ar apkaimju iedzīvotāju nevalstisko organizāciju dalību;
- ✓ Plāna 1. redakcijas publiskā apspriešana norisinājās no 22.05.2023. līdz 21.06.2023., kuras laikā tika saņemts 131 priekšlikums, no kuriem Plāna precizētajā redakcijā 76 ir ņemti vērā vai daļēji ņemti vērā, 29 pieņemti zināšanai un 26 nav ņemti vērā;
- ✓ Plāna 1. redakcijas publiskās apspriešanas sanāksme tika organizēta 07.06.2023. klātienē un tiešsaistē, piedaloties 60 dalībniekiem.

SITUĀCIJAS IZKLĀSTS

1. Plāna sasaiste ar citiem plānošanas dokumentiem

RĪGAS ILGTSPĒJĪGAS ATTĪSTĪBAS STRATĒGIJA LĪDZ 2030. GADAM

Rīgas ilgtspējīgas attīstības stratēģijas līdz 2030. gadam² vīzija 2030. gadam definē apkaimju lomu kopējā pilsētas attīstībā: *“Katra no pilsētas apkaimēm ir atpazīstama ar savu identitāti un sabiedriski aktīvu, atvērtu un uz sadarbību tendētu multikulturālu iedzīvotāju kopienu.”* Tāpat noteikts, ka *“pilsēta virzīsies, lai 2030. gadā tā būtu ar vitālām apkaimēm un saglabātu kultūrainavu”*.

Stratēģija nosaka apkaimju centru definīciju: *“Apkaimju centriem var būt telpiska, funkcionāla, sociāla vai rekreatīva nozīme, tie veidosies socializēšanās mezgļpunktos jeb vietās, kurās būs iespējams attīstīt atraktīvu publisko telpu visiem apkaimes iedzīvotājiem. Ilgtermiņā apkaimju centros vēlams daudzveidīgs pakalpojumu klāsts, tādējādi uzlabojot katra dzīvojamā rajona funkcionalitāti un pievilcību.”*

RĪGAS ATTĪSTĪBAS PROGRAMMA 2022.–2027. GADAM

Apkaimju centru attīstība saistāma ar vairākām Rīgas attīstības programmā 2022.–2027. gadam³ noteiktajām prioritātēm:

- 1. prioritātes “Ērta un videi draudzīga pārvietošanās pilsētā” 2. uzdevumā minēts: *“Arī ārpus pilsētas kodola, it īpaši apkaimju centros, infrastruktūra ir attīstāma, orientējot to uz cilvēku mobilitāti un vienlaikus respektējot sabiedriskā transporta prioritāti.”*
- 2. prioritātes “Dzīves kvalitāti veicinoša pilsētvide apkaimēs” 1. uzdevumā minēts: *“Attīstīt apkaimju centrus, veicinot publiskās ārtelpas funkcionālo daudzveidību: sekmēt kompleksu pilsētvides attīstību apkaimēs, lai veicinātu vitālāku pilsētas dzīvi, iedzīvotāju aktivitātes un mazo uzņēmējdarbību ēku pirmajos stāvos (veikali, kafējnīcas, ielu tirdzniecība); ieviest ielas ar gājēju prioritāti, labiekārtot skvērus, publiskos laukumus un zaļās zonas, veicinot daudzveidīgu funkciju un pakalpojumu piedāvājumu un padarot publisko ārtelpu saistošu dažādām iedzīvotāju grupām; publisko ārtelpu apkaimju centros veidot kā vietu, kur iedzīvotājiem socializēties un kur rīkot dažādas sabiedriskās aktivitātes; tiek saglabātas un attīstītas kultūrvēsturiskās vērtības, ierīkoti brīvpieejas sporta un aktīvās atpūtas objekti (vingrošanas rīki, slēpošanas trases u. tml.), rotāllaukumi, vides elementi (velostatīvi, dzeramā ūdens punkti, publiskās tualetes, atkritumu urnas, soliņi u. tml.), kā arī citi labiekārtojuma elementi.”*
- 6. prioritātes “Mūsdienīga un atvērta pilsētas pārvaldība un apkaimju iedzīvotāju centri (AIC)” uzdevumā minēts: *“Veicināt iedzīvotāju un NVO līdzdalību pašvaldībai būtisku lēmumu pieņemšanā un funkciju īstenošanā.”*
- 9. prioritātē “Daudzveidīga un autentiska kultūrvide” norādīts: *“Veicināt kultūras un kopienu iniciatīvas apkaimēs vietu identitātes un sabiedriskās dzīves pilnveidošanai. Veidot atbalstošu vidi katra cilvēka un kopienu attīstībai, stimulējot iedzīvotāju mijiedarbību, dažādu sabiedrības grupu sadarbību un savu interešu pārstāvēšanu. Aktivizēt apkaimju sociālo dzīvi, atbalstot daudzveidīgus kultūras un kopienu pasākumus, kas iedzīvina publisko ārtelpu, kultūrvietas un nepietiekami izmantotas teritorijas, reizē pildot arī sociāli ekonomiskā katalizatora funkcijas.”*

² Rīgas ilgtspējīgas attīstības stratēģija līdz 2030. gadam (2014), pieejams: [RDPAD » Stratēģija |](#)

³ Rīgas attīstības programma 2022.–2027. gadam (2022), pieejams: [RDPAD » Attīstības programma 2022–2027 |](#)

RĪGAS TERITORIJAS PLĀNOJUMS

Spēkā esošajā Rīgas teritorijas plānojumā⁴ ir noteikti apkaimju centri, kā arī norādīts, ka tajos būtu veicami mērķtiecīgi ieguldījumi to attīstības veicināšanai.

RTP definēts: *“Apkaimju centriem var būt telpiska, funkcionāla, sociāla vai rekreatīva nozīme, un tie veidosies socializēšanās mezgļpunktos jeb vietās, kurās būs iespējams attīstīt atraktīvu publisko telpu visiem apkaimes iedzīvotājiem.*

RTP izstrādes ietvaros organizētajos sabiedrības līdzdalības pasākumos iedzīvotāji ir paiduši viedokļi, ka apkaimes centrs ir:

- *socializēšanās un pulcēšanās vieta;*
- *apkaimi raksturojoša vieta;*
- *kultūrvēsturiski nozīmīga vieta;*
- *daudzfunkcionāla vieta;*
- *ērti sasniedzama vieta;*
- *estētiski sakārtota un vizuāli pievilcīga vieta;*
- *atpūtas vieta.*

Apkaimju centru identificēšanā noteicošais ir bijis iedzīvotāju viedoklis. Tie noteikti tikai tajās apkaimēs, kur dominēja lielāka vienprātība par tā atrašanās vietu, kā arī pārējie pieejamie dati norādīja uz apkaimes centra attīstības potenciālu. Dažās apkaimēs iedzīvotāji kā apkaimes centru norādīja kādu uz apkaimju robežas esošu objektu. Šajās vietās ir noteikts viens centrs divām apkaimēm. Apkaimēs, kurās šī brīža apbūves situācijā centrs nav izveidojies, tas būtu attīstāms perspektīvā, attīstot jaunu apbūvi. Apkaimju centri nav noteikti RVC un tā AZ teritorijā, jo tas ir valsts nozīmes centrs un iedzīvotāju vidū ir neviennozīmīgs viedoklis par vietējās kopienas centriem.”

MĀJOKĻU ATTĪSTĪBAS TEMATISKAIS PLĀNOJUMS

Apkaimju centrus ietekmē arī to tuvumā esošie mājokļi, kas ir vieni no būtiskākajiem dzīvojamās vides elementiem. Mājokļu attīstības tematiskajā plānojumā⁵ (turpmāk – MTmP) definēti konkrēti radītāji, kas raksturo dzīvojamās vides kvalitāti, kur *“galvenie dzīvojamās vides kvalitātes jautājumi, kas uztrauc iedzīvotājus, ir mājokļu kvalitāte un ārējais izskats, pagalmu labiekārtojums, publiskās ārtelpas kvalitāte un labiekārtojums, ielu un ceļu stāvoklis, dabas un apstādījumu teritoriju kvalitāte un labiekārtojums”.*

Rādītāji plašāk sadalīti faktoros, kas uzlabo dzīves vides kvalitāti (pozitīvi faktori), piemēram, ūdensmalu tuvums, dabas un apstādījumu teritoriju tuvums, sabiedriskā transporta pieturvietas, veikali un tirdzniecības centri, un faktoros, kas pasliktina dzīves vides kvalitāti (negatīvi faktori), piemēram, maģistrālā iela, uzņēmumi, kuriem izsniegtas A un B kategorijas piesārņojošās darbības atļaujas, paaugstinātas bīstamības objekti, gaisa piesārņojums, publiski objekti, kas rada sadzīviskus traucējumus u. c. Tematiskajā plānā norādīts: *“Turpmākajā plānošanas procesā teritoriju analizē jāfiksē tie faktori, kas būtiski pasliktina dzīves vides kvalitāti, un atbilstoši problēmu raksturam jāvērtē iespējas tās novērst vai samazināt.”.* Tādējādi šie faktori ir būtiski arī apkaimju centriem, lai novērtētu dzīves vides kvalitāti un rastu iespēju apkaimju centrus veidot tā, lai samazinātu negatīvo faktoru ietekmi.

⁴ Rīgas teritorijas plānojums (2021), pieejams: [RDPAD » Rīgas teritorijas plānojums |](#)

⁵ Mājokļu attīstības tematiskais plānojums (2017), pieejams: [RDPAD » Apstiprinātie |](#)

Nosakot apkaimju centru kategorijas un nepieciešamos pakalpojumus tajos, jāņem vērā teritoriju sadalījums funkcionālajās zonās, īpaši uzsverot savrupmāju apbūves teritorijas, daudzstāvu dzīvojamās apbūves teritorijas, mazstāvu dzīvojamās apbūves teritorijas un dabas un apstādījumu teritorijas. “*Visās funkcionālajās zonās, kur paredzētā izmantošana ir dzīvojamā apbūve, viens no atļautajiem papildizmantošanas veidiem ir publiskā ārtelpa, ar vai bez labiekārtojuma*”, kas ir nozīmīgi, plānojot apkaimju centru publiskās ārtelpas labiekārtojumu.

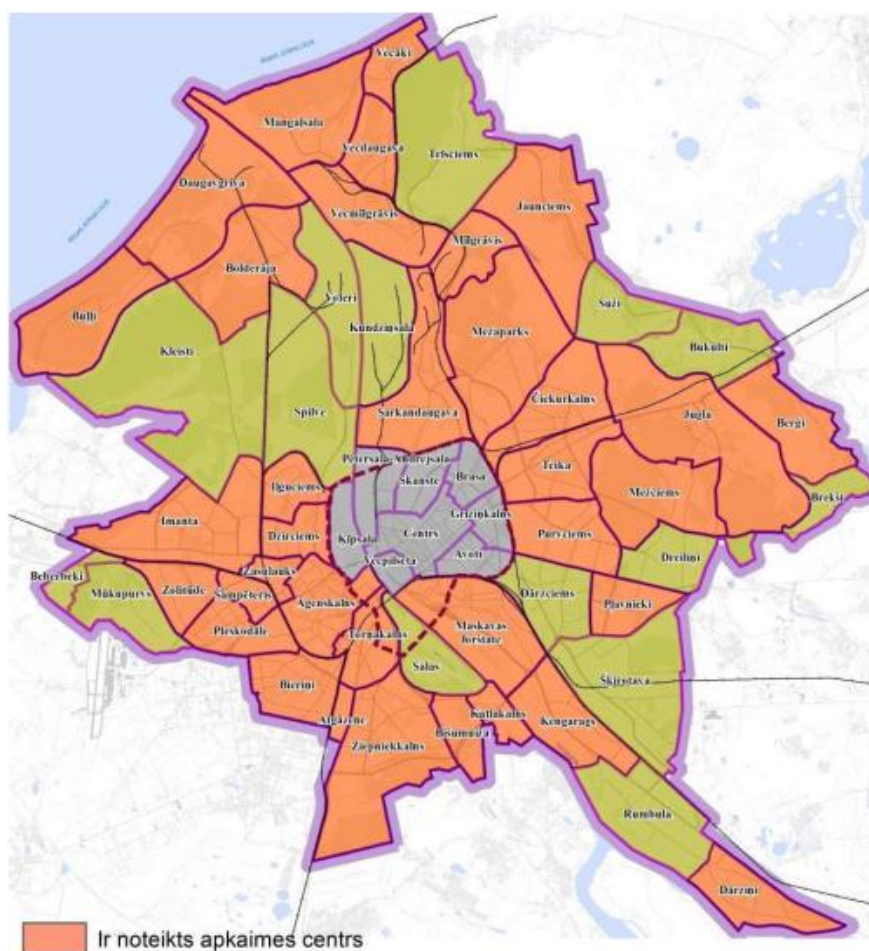
VALSTS UN PAŠVALDĪBAS FUNKCIJU NODROŠINĀŠANAI NEPIECIEŠAMO TERITORIJU TEMATISKAIS PLĀNOJUMS

Valsts un pašvaldības funkciju nodrošināšanai nepieciešamo teritoriju tematiskajā plānojumā⁶ ir identificētas funkcijas, kas ir nozīmīgas apkaimju centru attīstībā:

- *pakalpojumu funkcija (ietverot gan komercpakalpojumus, gan pašvaldības pakalpojumus);*
- *satiksmes funkcija;*
- *kultūras funkcija;*
- *atpūtas, rekreācijas un sporta funkcija;*
- *pārvaldes funkcija;*
- *izglītības funkcija u. c.*

VTmP ir noteiktas 33 apkaimju centru teritorijas, kas atrodas 35 Rīgas apkaimēs (skatīt 1. attēlu). Daļā apkaimju centru un to tuvumā jau šobrīd tiek īstenotas vairākas no identificētajām apkaimju centru funkcijām, vienlaikus ir daļa apkaimju centru, kur tiek īstenotas tikai atsevišķas funkcijas. Identificēto funkciju esība un līdzāspastāvēšana rosina cilvēku pieplūdumu, pulcēšanos un socializēšanos apkaimju centros, akumulējot arī citas aktivitātes šajās teritorijās. Savukārt kvalitatīva publiskā ārtelpa, piemēram, ielas telpa, skvēri, apbūves priekšpagalmi, ir īpaši nozīmīgi apkaimju centru attīstībā, jo tie savieno dažādas aktivitātes. Kā galvenā apkaimju centru attīstības veicinātāja ir noteikta pašvaldība, kas sakārto un attīsta savā īpašumā esošās teritorijas un tādējādi izraisa tā saucamo “lavīnas efektu”, pozitīvi ietekmējot blakus esošo teritoriju attīstību.

⁶ Valsts un pašvaldības funkciju nodrošināšanai nepieciešamo teritoriju tematiskais plānojums (2017), pieejams: [RDPAD » Apstiprinātie |](#)



1. attēls. Apkaimes, kurās identificēti apkaimju centri⁷

APSTĀDĪJUMU STRUKTŪRAS UN PUBLISKO ĀRTELPU TEMATISKAIS PLĀNOJUMS

Apkaimju centri definēti arī Apstādījumu struktūras un publisko ārtelpu tematiskajā plānojumā⁸ (turpmāk – PUBL TmP), kur uzsvēta nepieciešamība veikt pārmaiņas publisko ārtelpu strukturālajā dalījumā, tādā veidā *“paaugstinot publiskās ārtelpas kvalitāti apkaimju centros un pagalmos, samazinot autotransporta satiksmes intensitāti vai attīstot dažādiem pārvietošanās veidiem ērtākus risinājumus kājāmgājēju un velobraucēju aktīvi izmantotajās ielās, tādējādi palielinot ielas lomu, arī kā rekreācijas, publiskai ārtelpai”*.

Tematiskajā plānojumā ir detalizēta Stratēģijā noteiktā apstādījumu un publiskās ārtelpas pamatstruktūra, identificējot un aprakstot publiskās ārtelpas struktūras elementus, kas būtiski arī šim Plānam, tostarp mežaparki, parki, skvēri, dabas teritorijas, ūdensmalas, pludmales, peldvietas, apkaimju centri, pilsētas nozīmes pakalpojumu centri, šķērsojami kvartāli, publiskās ārtelpas pamatstruktūras savienojumi, barjeru šķērsojumi u. c.

Apkaimes centrs tiek definēts kā *“vieta, kas reprezentē apkaimes identitāti un stiprina apkaimes iedzīvotāju piederības sajūtu savai apkaimē dzīvesvietas tuvumā, tā ir ērti*

⁷ Valsts un pašvaldības funkciju nodrošināšanai nepieciešamo teritoriju tematiskais plānojums (2017), pieejams: [RDPAD » Apstiprinātie](#) |

⁸ Apstādījumu struktūras un publisko ārtelpu tematiskais plānojums (2017), pieejams: [RDPAD » Apstiprinātie](#) |

sasniedzama daudzfunkcionāla vieta, kur iedzīvotājiem socializēties un pulcēties, kā arī atpūsties". Kā plānošanas mērķis apkaimju centriem ir noteikts: "Izveidot atraktīvu publisko telpu visiem apkaimes iedzīvotājiem, kas ir nozīmīga vietas identitātes komponente.". Tiek norādīts, ka apkaimes centra veidošanā pašvaldībai jāizmanto inovatīvi risinājumi, piemēram, ilgtspējīga lietusūdeņu novadīšana. Kā arī pašvaldībai apkaimju centros jāstimulē centra funkciju attīstība, ko var panākt, piemērojot atsevišķus nosacījumus pilsētelpas attīstībai, kuri tiek īstenoti RVC, piemēram, nosakot prasību ēku pirmajos stāvos izvietot publiskās funkcijas u. c.

Turpat trešdaļa no apkaimju centriem vienlaikus ir arī pilsētas nozīmes pakalpojumu centri, kas tematiskajā plānojumā tiek definēti kā "liela mēroga tirdzniecības un pakalpojumu objekti vai teritorijas, kurās pieejams visplašākais ikdienā nepieciešamo preču un/vai pakalpojumu spektrs". Tematiskajā plānojumā norādīts, ka apkaimju un pakalpojumu centru plānošanas mērķi ir līdzīgi, taču apkaimju centru attīstību nodrošina pašvaldība ar savu rīcību, kamēr pakalpojumu centros lielāks uzsvars liekams uz nosacījumiem komersantiem.

Apkaimju centri ar citām pilsētas daļām ir savienoti ar publiskās ārtelpas pamatstruktūras savienojumiem, kas tematiskajā plānojumā ir definēti kā "infrastruktūra gājējiem un velosipēdistiem, kas savstarpēji savieno publiskās ārtelpas pamatstruktūras elementus (piemēram, dabas un apstādījumu teritorijas, apkaimju centrus, pilsētas pakalpojuma centrus), tādējādi pildot publiskās ārtelpas sistēmas karkasa lomu". Ir noteikti šādi savienojumu plānošanas mērķi:

- veidot kvalitatīvus dažādu publiskās ārtelpas pamatstruktūras elementu savienojumus velobraucējiem;
- stiprināt ielas publiskās ārtelpas funkcijas (uzturēšanās funkciju u. tml.);
- uzlabot ielu funkcionalitāti un ērtību gājēju un velosipēdistu satiksmei;
- uzlabot ielas vides dizainu un ieviest vai pilnveidot pasākumus, kas samazina autotransporta negatīvo ietekmi uz apkārtējām teritorijām (apstādījumi u. tml.).

Vienlaikus arī galvenās ielas apkaimju centros tiek definētas kā publiskās ārtelpas pamatstruktūras savienojumi, tāpēc tās attīstāmas, ņemot vērā tematiskajā plānojumā noteiktās vadlīnijas attiecībā uz ielas telpas labiekārtošanu, drošības uzlabošanu, autotransporta ietekmes mazināšanu u. c.

UZŅĒMĒJDARBĪBAS FUNKCIJU NODROŠINĀŠANAI NEPIECIEŠAMO TERITORIJU TEMATISKAIS PLĀNOJUMS

Apkaimju centru nozīme izcelta arī Uzņēmējdarbības funkciju nodrošināšanai nepieciešamo teritoriju tematiskajā plānojumā⁹ (turpmāk – UTM^P), kas piedāvā risinājumus pakalpojumu centru sistēmas attīstībai pilsētas teritorijā, lai ilgtermiņā apkaimju centros veidotos daudzveidīgs pakalpojumu klāsts. Plānošanas dokumentā izcelta atšķirība starp apkaimju centriem un pakalpojumu centriem, norādot, ka "apkaimju centrs var būt arī bez komerciālo pakalpojumu piedāvājuma – tam galvenokārt jānodrošina apkaimes kopienas veidošanas un socializācijas funkcija. Savukārt pakalpojumu centra galvenais uzdevums ir nodrošināt iespējami plašāku un vieglu sasniedzamu pakalpojumu pieejamību atbilstoši iedzīvotāju vajadzībām un pieprasījumam." Tādējādi tiek pieļauta iespēja, ka apkaimes centrs var reizē būt arī pakalpojumu centrs, taču ne visi pakalpojumu centri pilda arī apkaimju centru funkcijas.

⁹ Uzņēmējdarbības funkciju nodrošināšanai nepieciešamo teritoriju tematiskais plānojums (2017), pieejams: [RDPAD » Apstiprinātie](#)

Tematiskajā plānojumā noteiktais pakalpojumu centru uzdevums ir sniegt iedzīvotājiem nepieciešamos ikdienas pakalpojumus, tostarp tirdzniecības, sadzīves, sabiedriskās ēdināšanas, piegādes, finanšu, pārvietošanās, rekreācijas, sportošanas, labiekārtotas publiskās ārtelpas un citus pakalpojumus. Pakalpojumu centri atkarībā no lieluma tiek iedalīti trīs grupās:

- *“kvartāla pakalpojumu centrs – komfortablā kājām iešanas attālumā (~300 m) esošs pakalpojumu objekts vai objektu kopums, kas nodrošina tuvākās apkārtnes iedzīvotājus ar ikdienas pakalpojumu pieejamību. Sniegtais pamatpakalpojums – pārtikas veikals un sabiedriskā transporta pieturvietas;*
- *apkaimes pakalpojumu centrs – tirdzniecības un pakalpojumu objektu kopums, kurā ikdienas maršruta ietvaros ikvienam ērti sasniedzami plašāka spektra pakalpojumi, ejot ar kājām, braucot ar velosipēdu, privāto vai sabiedrisko transportu. (..) Pārtikas veikals ir kā izteikts enkurobjekts, bet pieejami arī citu nelielu objektu, tai skaitā frizētavas, sadzīves preču veikala, aptiekas, bankomāta, kafejnīcas, neliela tirdziņa, ziedu veikala u. c. piedāvātie pakalpojumi un preces.(..) priekšnosacījums apkaimes pakalpojumu centru attīstībai ir nelielu un īslaicīgu autostāvvietu nodrošinājums un vismaz 2 dažādu virzienu sabiedriskā transporta maršrutu pieturvietas;*
- *pilsētas pakalpojumu centrs – liela mēroga tirdzniecības un pakalpojumu objekts vai teritorija, kurā pieejams visplašākais ikdienā nepieciešamo preču un/vai pakalpojumu spektrs. Lai gan tā mērķauditorija primāri ir konkrētās pilsētas daļas iedzīvotāji, tikpat nozīmīgi ir nodrošināt centra pieejamību arī attālāku Rīgas daļu un piepilsētas iedzīvotājiem. Šāda centra funkcijas nereti pilda lielas tirdzniecības centri.”*

Attīstot visu līmeņu pakalpojumu centrus, nepieciešams veikt labiekārtojumu un *ielas telpas koptēla* veidošanu. Daļā pakalpojumu centru, kas veidojušies vēsturiski, nepieciešams nodrošināt arī īstermiņa autostāvvietas. Pakalpojumu centros, kas atrodas pie maģistrālajām ielām, īpaša uzmanība jāpievērš gājēju un velobraucēju pārvietošanās drošības un ērtuma uzlabošanai.

Tematiskajā plānojumā ir noteikts pakalpojumu centru izvietojums pilsētas teritorijā, balstoties uz 2015. gadā veiktu pētījumu¹⁰. Atbilstoši tam secināms, ka 30 apkaimju centru teritorijās atrodas kvartāla pakalpojumu centrs, 10 apkaimju centru teritorijās atrodas apkaimes pakalpojumu centrs, 10 apkaimju centru teritorijās atrodas pilsētas pakalpojumu centrs un trijās apkaimju centru teritorijās nav neviena līmeņa pakalpojuma centra – Bierīņu, Pleskodāles un Buļļu apkaimju centros.

AINAVU TEMATISKAIS PLĀNOJUMS

Ainavu tematiskajā plānojumā¹¹ (turpmāk – ATmP) ir identificētas pilsētas ainavas un noteikta Rīgas telpiskās struktūras shēma, ietverot arī apkaimju centrus, kas plānojumā ir nostiprināti kā mezglpunkti. Mezglpunkts kā Rīgas telpiskās struktūras elements ir definēts šādi: *“Pilsētas aktivitāšu, cilvēku un transporta koncentrācijas vietas, kas norāda uz pakalpojumu nodrošinājumu pilsētas mērogā.”* Atbilstoši telpiskās struktūras shēmai apkaimju centru teritorijas parasti ir identificētas kā lokālas nozīmes mezglpunkti vai atsevišķos gadījumos – kā pilsētas nozīmes mezglpunkti. Lokālas nozīmes mezglpunkti tematiskajā plānojumā ir noteikti kā *“pakalpojumu un tirdzniecības, kultūras, veselības aprūpes, izglītības un sporta*

¹⁰ SIA Grupa 93, Uzņēmējdarbības funkciju nodrošināšanai nepieciešamo teritoriju telpiskās struktūras izstrāde (2015)

¹¹ Ainavu tematiskais plānojums (2017), pieejams: [RDPAD » Apstiprinātie |](#)

centri, kas neatkarīgi no to funkcijas ir primāro pakalpojumu saņemšanas un/vai rekreācijas vietas tuvējās apkaimes iedzīvotājiem”. Lokālas nozīmes mezglpunktiem noteiktie plānošanas uzdevumi:

- *“veicināt publisku funkciju un pakalpojumu objektu attīstību;*
- *plānojumos paredzēt un rezervēt nepieciešamās attīstības teritorijas publisku objektu būvniecībai;*
- *nodrošināt transporta, velosatiksmes un gājēju kustības drošību. Veicināt pakalpojumu centra sasniegšanu ar velosipēdu vai kājām;*
- *veicināt publiskās ārtelpas sakārtošanu un kvalitātes paaugstināšanu.”*

Tematiskajā plānojumā ir noteikti pilsētas nozīmes mezglpunkti: *“Esošie un plānotie kultūras, veselības aprūpes, izglītības, sporta, pakalpojumu un tirdzniecības centri, kuriem pieprasījumu veido vairāku apkaimju vai visas Rīgas iedzīvotāji.”* Pilsētas nozīmes mezglpunktiem noteiktie plānošanas uzdevumi:

- *“veicināt daudzfunkcionālas izmantošanas veidošanos šajos centros;*
- *uzlabot šo centru sasniedzamību ar sabiedrisko transportu un velosipēdiem;*
- *veicināt kvalitatīvas publiskās ārtelpas veidošanos.”*

2. Apkaimju centru raksturojums

Plānā ir pārņemts jau iepriekš citos plānošanas dokumentos noteiktais apkaimju centru koncepts – uzdevumi, funkcijas un apkaimju centru izvietojums pilsētā. Plānā apkaimju centru koncepts ir sīkāk detalizēts, tostarp veikta esošo apkaimju centru robežu precizēšana un noteiktas apkaimju centru kategorijas. Apkaimes, kurās ir noteikti apkaimju centri, ir atšķirīgas dažādos to raksturojošos lielumos un attīstībā. Par šo dažādību liecina demogrāfiskie rādītāji, apkaimju centru teritoriālā platība, apkalpoto iedzīvotāju skaits, publisko pakalpojumu pieejamība un pašvaldības īstenoto projektu apjoms.

2.1. Apkaimju centru definīcija

Apkaimju centri ir centrālas vietas Rīgas apkaimēs ārpus RVC un tā AZ, kas pilda vietēja līmeņa pakalpojumu, sociālās un rekreatīvās funkcijas. Apkaimes centrs reprezentē apkaimes identitāti, stiprina iedzīvotāju piederības sajūtu savai dzīvesvietai un nodrošina iespēju iedzīvotājiem pulcēties un atpūsties. Apkaimju centri ir noteikti pilsētas esošajos un potenciālajos aktivitāšu un cilvēku koncentrācijas mezgļpunktos, kur ir iespējams attīstīt pievilcīgu publisko telpu visiem apkaimes iedzīvotājiem.

Apkaimju centri primāri kalpo par iedzīvotāju tikšanās un brīvā laika pavadīšanas vietu. Sekundāri apkaimju centri kalpo par ikdienā nepieciešamo pakalpojumu saņemšanas vietu tuvējās apkaimes iedzīvotājiem. Tādējādi apkaimju centros atbilstoši konkrētā gadījuma specifikai var tikt nodrošinātas atpūtas, rekreācijas, sporta, kultūras un pakalpojumu funkcijas¹².

Vairums apkaimju centru reizē ir arī lielāka vai mazāka mēroga pakalpojumu centri. Taču ir gadījumi, kad apkaimju centros netiek nodrošināts komerciālo pakalpojumu piedāvājums. Tātad apkaimju centri reizē var būt arī pakalpojumu centri, taču ne visi pakalpojumu centri pilsētā pilda tādas apkaimju centru funkcijas¹³, kas veicina apkaimes iedzīvotāju kopīgas aktivitātes un piederības sajūtu.

Apkaimju centri kā lokālie mezgļpunkti neatkarīgi no to funkcijas nodrošina cilvēku un aktivitāšu koncentrēšanos, kas dabiski veicina vietējo iedzīvotāju mijiedarbību ikdienišķu vai speciāli organizētu notikumu laikā. Viens no būtiskiem apkaimes centra uzdevumiem ir radīt vidi, kas stimulē apkaimes iedzīvotāju socializēšanos un kopienu veidošanos.

Apkaimju centri reprezentē apkaimju daudzveidību, uzsverot katras vietas īpašo raksturu un atšķirību no citām pilsētas daļām. Vietas identitāti veido unikālo un tipisko ainavu elementu¹⁴, pilsētībūvnieciskā struktūra, apbūve, kultūras pieminekļi, publiskās ārtelpas dizains un vides mākslas objekti. Identitāti veido arī kultūra, notikumi un tas, kā iedzīvotāji ir paraduši lietot apkaimes centra teritoriju. Identitātes aspektu izcelšana ir būtiska, lai stiprinātu piederības sajūtu savai dzīvesvietai.

Apkaimju centru attīstības plāns sagatavots, ievērojot 15 minūšu pilsētas konceptu¹⁵, kas paredz, ka pilsētas iedzīvotājiem aptuveni 15 min gājiena vai braukšanas ar velosipēdu attālumā no savas dzīvesvietas ir jābūt pieejamiem pamatpakalpojumiem: labiekārtota

¹² Valsts un pašvaldības funkciju nodrošināšanai nepieciešamo teritoriju tematiskais plānojums (2017), pieejams: [RDPAD » Apstiprinātie |](#)

¹³ Uzņēmējdarbības funkciju nodrošināšanai nepieciešamo teritoriju tematiskais plānojums (2017), pieejams: [RDPAD » Apstiprinātie |](#)

¹⁴ Ainavu tematiskais plānojums (2017), pieejams: [RDPAD » Apstiprinātie |](#)

¹⁵ <https://obelaward.org/the-15-minute-city/>

ārtelpa, sadzīves pakalpojumi, iepirkšanās iespējas, iespēja satikties ar citiem apkaimes iedzīvotājiem, pieeja, transporta pakalpojumi jeb iespēja nokļūt citās pilsētas daļās¹⁶.

Publiskās ārtelpas struktūras elementi un tās savienojumi veicina iedzīvotāju uzturēšanos, ērtu un drošu pārvietošanos ārtelpā, pozitīvi ietekmējot arī citu apkaimju centru funkciju nodrošinājumu. Sakārtojot publisko ārtelpu, pozitīvi tiek ietekmēta arī blakus esošo teritoriju attīstība, sekmēta papildu apkaimju un pakalpojumu centru funkciju attīstība. Tādējādi publiskā ārtelpa ir būtisks apkaimju centru teritoriju veidojošais elements.

Plānošanas un attīstības uzdevumi, lai iedzīvinātu apkaimju centru teritorijas:

- sakārtot publisko ārtelpu, izveidot kvalitatīvu, dažādām sabiedrības grupām interesantu publisko ārtelpu;
- veicināt apkaimes centra sasniedzamību kājām, ar velotransportu, sabiedrisko transportu, uzlabot gājēju pārvietošanās ērtumu un drošību, samazināt autotransporta negatīvo ietekmi uz apkārtējām teritorijām (apstādījumi u. tml.);
- veicināt publisko funkciju un pakalpojumu attīstību;
- izcelt vietas identitāti noteicošos ainavu elementus, radīt apkaimes centra identitāti veidojošu koptēlu.

Apkaimju centru teritorijām ir raksturīgi trīs zemes vienību tipi – ielu telpa jeb teritorija starp ielu sarkanajām līnijām, pašvaldības īpašumā esošie zemesgabali, kas nepieciešami apkaimju centriem raksturīgo funkciju īstenošanai, un citi pašvaldībai, valstij, privātpersonām un juridiskām personām piederoši zemesgabali, kas pieguļ sarkanajām līnijām.

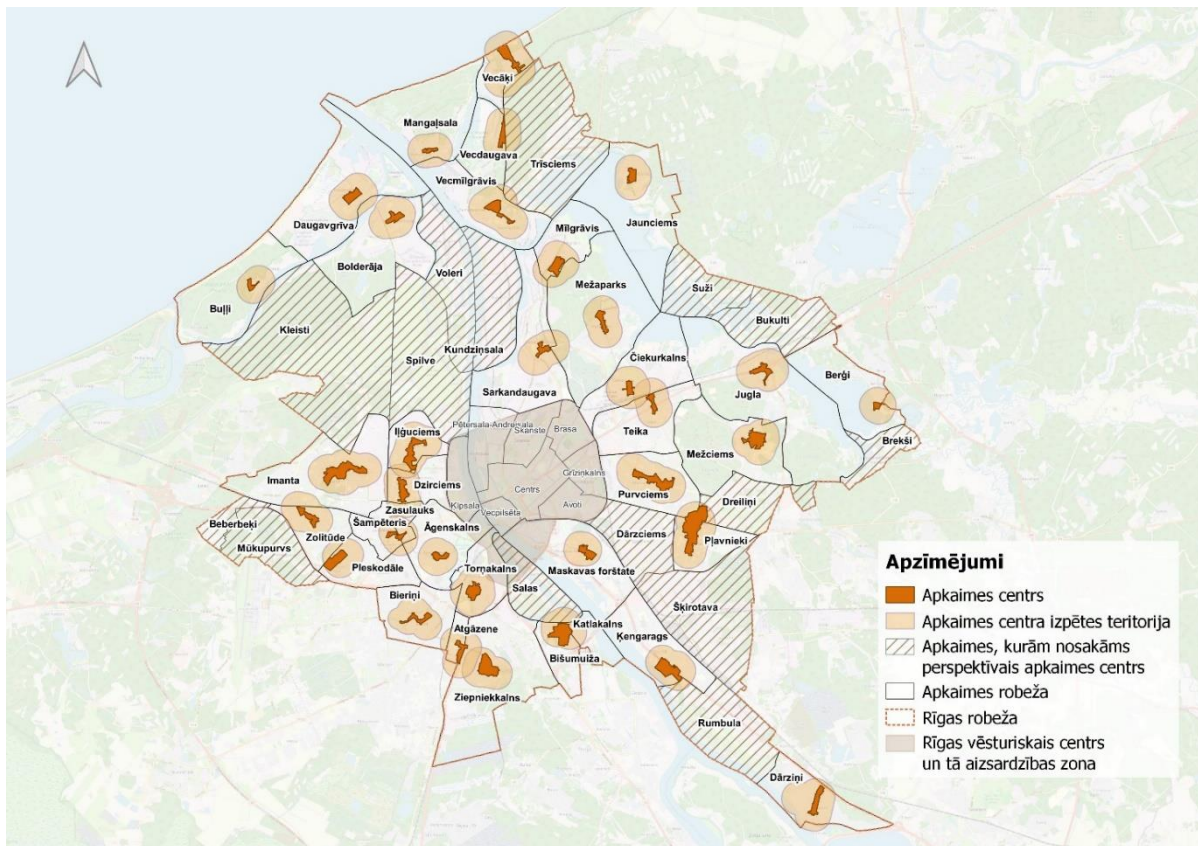
Ar apkaimju centru koncepta iedzīvināšanu pilsētā jāpalielinās labiekārtotas publiskās ārtelpas, drošas ielu telpas un pakalpojumu pieejamībai dzīvesvietas tuvumā, veicinot iedzīvotāju piederības sajūtu kopienai un apkaimēi, tādējādi uzlabojot dzīves kvalitāti.

2.2. Apkaimju centru atrašanās vieta un robežas

Apkaimju centri parasti atrodas jauktas izmantošanas, daudzfunkcionālās teritorijās vai to tuvumā, nodrošinot gan pakalpojumu un komerciālās funkcijas, gan dzīvojamo funkciju, gan rekreācijas funkciju. Apkaimju centros, kas atrodas pilsētas perifērijā vai savrupmāju teritorijās, pakalpojumu funkcija netiek nodrošināta vai arī tiek nodrošināta samazinātā apmērā. Apkaimju centros ietilpst publiskās ārtelpas pamatstruktūras elementi, piemēram, parki, skvēri, publiski pieejami pagalmi, ūdensmalas, kas nodrošina iedzīvotājiem iespēju atpūsties mierīgā vidē, ārpus telpām. Apkaimju centri ir sasniedzami kājām vai ar velosipēdu no tuvumā esošajām teritorijām, un tie bieži atrodas sabiedriskā transporta maršrutu mezgļpunktos vai pieturvietu tuvumā, nodrošinot ērtu sasniedzamību no blakus esošajām apkaimēm un pārējās pilsētas. Apkaimju centri iekļauj apkaimēi raksturīgas apbūves, rekreācijas un kultūrvēsturiski nozīmīgas teritorijas, kas izceļ apkaimes identitāti.

Plānā tiek pārņemti pilsētas plānošanas dokumentos līdz šim noteiktie un apstiprinātie apkaimju centri, nenosakot jaunus apkaimju centrus, taču ir veikta līdz šim noteikto apkaimju centru novietojuma izvērtēšana jeb validācija, precizējot esošās robežas. Papildus ir noteiktas 15 apkaimes, kurās ir nepieciešams izvērtēt iespējas noteikt perspektīvos apkaimju centrus (skatīt 2. attēlu).

¹⁶ Valsts un pašvaldības funkciju nodrošināšanai nepieciešamo teritoriju tematiskais plānojums (2017), pieejams: [RDPAD » Apstiprinātie](#)



2. attēls. Apkaimes, kurās noteikts apkaimes centrs

Esošie apkaimju centri

Apkaimju centru teritorijas tika apzinātas RTP izstrādes ietvaros un noteiktas gan 2017. gadā apstiprinātajā VTmP, gan arī 2021. gadā apstiprinātajā RTP. Ņemot vērā pēctecības principu, Plāna risinājumi pamatā ir vērsti uz esošo apkaimju centru iedzīvināšanu.

Rīgas teritorijas plānojuma izstrādes procesā tika noteikti 33 apkaimju centri 35 apkaimēm (skatīt 2. attēlu), pamatojoties uz pilsētībūvniecisko struktūru, iedzīvotāju viedokli, plānošanas dokumentiem un nekustamo īpašumu piederības struktūru. Apkaimju centru novietojuma identificēšanā noteicošais bija iedzīvotāju viedoklis, kas tika apzināts sabiedrības līdzdalības pasākumos (aptauja, sanāksmes un iedzīvotāju organizētas ekskursijas apkaimēs, tematiskajos semināros un darba grupās). Apkaimju centri tika noteikti apkaimēs, kur valdījusi lielāka vienprātība par tā atrašanās vietu, kā arī pārējie izejas dati norādīja uz apkaimes centra potenciālu¹⁷. Gadījumos, kad apkaimes centrs atrodas uz robežas ar citu apkaimi, tas ticis definēts par centru uzreiz abām apkaimēm, attiecīgi kopīgs centrs ir Zaslaukam un Šampēterim, kā arī Bišumižai un Katlakalnam. Vērtējot esošo apkaimju centru izvietojumu un pieejamību, var redzēt, ka lielā daļā apkaimju to centrus ir iespējams sasniegt no jebkuras vietas apkaimē 15 minūšu gājiena laikā (skatīt 3. attēlu). Visvairāk tas vērojams Pārdaugavā, piemēram, Āgenskalnā un Atgāzenē, kur apkaimju centri ir relatīvi tuvu cits citam. Rīgas perifērijā gan pastāv izņēmumi dabisku šķēršļu (piemēram, ezers vai upe) vai arī apkaimes teritorijas izmēru dēļ (Bullji, Jaunciems). Bieži vien 15 minūšu gājiena attālumā ir pieejams ne

¹⁷ Valsts un pašvaldības funkciju nodrošināšanai nepieciešamo teritoriju tematiskais plānojums (2017), pieejams: [RDPAD » Apstiprinātie](#)

tikai savas apkaimes centrs, bet arī blakus esošās apkaimes centrs. 15 minūšu pieejamības areāli iestiepjas arī apkaimēs, kurām nav noteikts apkaimes centrs.



3. attēls. 15 minūšu gājiena sasniedzamības areāls no apkaimes centra

Plāna izstrādes ietvaros veiktā apkaimju centru validācija notika divos posmos. Pirmajā posmā tika validētas robežas 21 apkaimju centram, procesā iesaistot pārstāvjus no apkaimju iedzīvotāju nevalstiskajām organizācijām un Rīgas Apkaimju iedzīvotāju centra (turpmāk – AIC) apkaimju koordinātorus. Otrajā posmā visiem 33 apkaimju centriem tika paplašinātas robežas, iekļaujot blakus esošos īpašumus neatkarīgi no to piederības. Apkaimju centru robežas var tikt precizētas turpmākajā plānošanas procesā, ja, veidojot detalizētus risinājumus katram apkaimju centram, tiek identificēta nepieciešamība sašaurināt vai paplašināt Plānā noteikto apkaimes centra teritoriju.

Visu 33 apkaimju centru teritoriju robežas, apraksti un izpētes teritorijas ir iekļautas Plāna 1. pielikumā.

Perspektīvie apkaimju centri

RTP izstrādes procesā apkaimju centri netika noteikti reti apdzīvotām apkaimēm, kā arī apkaimēm, kur telpiskās struktūras, pašvaldības īpašumu trūkuma vai iedzīvotāju neviennozīmīga viedokļa dēļ nebija iespējams tos noteikt. Šobrīd 15 apkaimēs ārpus RVC un tā AZ nav noteikta apkaimes centra, tostarp Dārzciemā, Dreiliņos, Škirotavā, Brekšos, Trīsciemā, Rumbulā, Bukultos, Beberbeķos, Kleistos, Sužos, Kundziņsalā, Voleros, Mūkupurvā, Spilvē un Salās.

VTmP noteikts, ka apkaimēs, kurās apkaimes centrs nav izveidojies, attīstoties jaunai apbūvei, tāds būtu perspektīvā attīstāms. Turklāt kopš 2017. gada dažviet ir mainījusies teritoriju funkcionālā izmantošana, iedzīvotāju telpas lietošanas paradumi un iedzīvotāju viedoklis par apkaimes centrālo vietu. Ņemot vērā šos aspektus, būtu nepieciešams papildus jau esošajiem apkaimju centriem identificēt jaunus apkaimju centrus, kur tas ir iespējams. Attiecīgi Plānā ir noteiktas 15 apkaimes, kurām jāizvērtē iespējas noteikt perspektīvos apkaimju centrus (skatīt 2. attēlu).

Perspektīvie apkaimju centri sekmēs plašāku apkaimju centru teritoriālā pārklājuma veidošanos pilsētā un apkaimju centru pieejamību iedzīvotājiem. Tajos pakāpeniski attīstāms apkaimju centriem raksturīgais labiekārtojums, piemēram, pašvaldības labiekārtojuma programmu vai līdzdalības budžeta ietvaros. Taču pirmais solis ir identificēt apkaimju centru teritorijas pēc līdzīgas pieejas, kā tas darīts RTP izstrādē, ņemot vērā gan iedzīvotāju viedokli un telpas lietošanas paradumus, gan pilsētībūvniecisko struktūru un pašvaldības īpašumu pieejamību.

Apkaimju centri nav noteikti RVC un AZ teritorijā. Ņemot vērā šīs teritorijas nozīmi starptautiskā, valsts un pilsētas mērogā, kā arī apbūves un iedzīvotāju blīvumu tajā un teritorijas lietošanas intensitāti, apkaimju dalījums RVC un AZ funkcionē citādi kā ārpus pilsētas centra. Vietējo centru dalījumam RVC un AZ nebūtu jāaprobežojas ar apkaimju robežām. 2023. gadā ir uzsākta Rīgas vēsturiskā centra un tā aizsardzības zonas teritorijas plānojuma izstrāde, kur tiks analizēta RVC un AZ teritorija, tostarp identificējot vietējos mezgļpunktus, kuros potenciāli būtu nodrošināms apkaimju centriem raksturīgais labiekārtojums.

Nākotnē būtu papildus identificējami jauni centri apkaimēs, kurās ir liels iedzīvotāju skaits un kur dabiski izveidojušās vairākas aktivitāšu un iedzīvotāju pulcēšanās vietas. Būtiski ņemt vērā, ka visā pilsētas teritorijā neatkarīgi no apkaimju centru koncepta arī turpmāk tiks attīstīta publiskā ārtelpa dažādu pašvaldības labiekārtojuma programmu ietvaros, tostarp iedzīvotāji varēs virzīt jaunas iniciatīvas līdzdalības budžeta konkursa ietvaros un pretendēt uz līdzfinansējuma saņemšanu dzīvojamo māju atjaunošanai un tām piesaistīto zemesgabalu labiekārtošanai.

2.3. Apkaimju centru kategorijas

Apkaimes un apkaimju centri pēc to uzbūves un struktūras ir dažādi. Apkaimju ģeogrāfiskā atrašanās vieta un raksturs nosaka funkcijas, kuras iespējams nodrošināt apkaimes centrā, piemēram, Bieriņu apkaimes centram ar plašo mežaparka teritoriju primārā funkcija atšķiras no blīvi apdzīvotā un pakalpojumiem bagātā Dzirciema apkaimes centra funkcijām. Apkaimju centru kategorijas Plāna ietvaros tiek veidotas, lai apkaimju centrus būtu iespējams savstarpēji salīdzināt pēc funkciju daudzveidības un labiekārtojuma nepieciešamības, kā arī attīstītu daudzveidīgus apkaimju centrus visā pilsētas teritorijā. Ir noteiktas trīs apkaimju centru kategoriju grupas (skatīt 4. attēlu), balstoties uz apkaimē valdošo apbūves vidi:

- savrupmāju teritoriju apkaimju centri;
- mazstāvu jauktas apbūves apkaimju centri;
- lielmēroga dzīvojamo apkaimju centri.



4. attēls. Apkaimju iedalījums kategorijās

Savrupmāju teritoriju apkaimju centri

Savrupmāju teritoriju apkaimes pārsvarā atrodas pilsētas perifērijā, kur savrupmāju un mazstāvu apbūvi bieži papildina arī rekreācijas teritorijas. Savrupmāju teritoriju apkaimju centriem ir raksturīgs ierobežots pakalpojumu klāsts vai atsevišķos gadījumos pakalpojumi netiek nodrošināti nemaz. Galvenā funkcija ir nodrošināt pulcēšanās vietu apkaimes iedzīvotājiem, kur tikties un atpūsties gan ikdienā, gan pasākumos un svētkos.

Savrupmāju teritoriju apkaimju centri ir ar salīdzinoši zemu iedzīvotāju blīvumu. Savrupmāju apbūves teritorijās ir mazs pakalpojumu piedāvājums, un tie ir izvietoti dažādās apkaimes vietās, lielākoties neveidojot vienu izteiktu pakalpojumu centru. Iedzīvotāji pakalpojumus bieži saņem citās apkaimēs (pārsvarā priekšpilsētu centri), kuras ir pa ceļam uz darba vietu / mājām vai pa ceļam no tām. Pārsvarā sava apkaime un tās centrs tiek izmantoti atpūtai, tai skaitā kopā sanākšanai ar apkaimes iedzīvotājiem. Parasti šīs kategorijas apkaimju centri nav ikdienas apmeklējuma mērķis citu apkaimju iedzīvotājiem, bet, ņemot vērā, ka šajos apkaimju centros vai to tuvumā mēdz būt pilsētai nozīmīgi rekreācijas objekti, piemēram, pludmale,

parki vai meži, tajās sezonāli vai nedēļas nogalēs var tikt novērotas ievērojami lielākas cilvēku plūsmas no visas pilsētas. Visredzamāk tas izpaužas Vecāķu apkaimē, kas ir nozīmīga pilsētas iedzīvotāju atpūtas vieta.

Atsevišķi savrupmāju apkaimju centri, piemēram, Jaunciems, ir definējami kā pašpietiekami perifērijas centri, kur ir pieejams plašāks pakalpojumu klāsts pašā apkaimē, tai skaitā izglītības iestādes.

Savrupmāju teritoriju apkaimju centros vai to izpētes teritorijā ir nodrošināts sabiedriskais transports, pārsvarā viens vai divi maršruti, retāk vairāki transporta veidi, tai skaitā vilciens. Galvenais pārvietošanās transportlīdzeklis ir personīgā automašīna. Tomēr, ņemot vērā, ka savrupmāju apkaimes bieži izvietotas perifērijā (skatīt 4. attēlu), būtiski ir nodrošināt kvalitatīvu sabiedrisko transportu, lai mazinātu privātā transporta izmantošanu.

Apkaimju centru funkcija – satikšanās un laika pavadīšana apkaimes iedzīvotājiem labiekārtotā un pulcēšanās funkcijai pielāgotā ārtelpā.

Apkaimju centri, kas iedalāmi savrupmāju teritoriju apkaimju centru kategorijā: Bergi, Bierīņi, Buļļi, Dārziņi, Jaunciems, Mangaļsala, Pleskodāle, Vecāķi, Vecdaugava.

Mazstāvu jauktas apbūves apkaimju centri

Mazstāvu jauktas apbūves apkaimju centrus galvenokārt raksturo mazstāvu, bieži koka apbūve. Centri atrodas dzīvojamajos kvartālos, kur ir raksturīga apbūve līdz trim, reizēm pieciem stāviem. Šo apkaimju centru teritorijās un to apkārtnē ir kultūrvēsturiski vērtīga apbūve. Tāpat šajos centros vai to izpētes teritorijās ir vairāki kultūras pieminekļi un ir saglabāties vēsturiskais ielu tīkls.

Mazstāvu jauktas apbūves teritorijās ir daudzveidīgs pakalpojumu piedāvājums, kur uzsvars ir uz dažādību, nevis pakalpojumu kvantitāti. Parasti piedāvājums ir koncentrēts apkaimes centrā un tuvākajā apkārtnē ap to.

Apkaimju centri tiek izmantoti ne tikai ikdienas pakalpojumu saņemšanai, bet arī dažādu, tai skaitā pilsētas nozīmes, pasākumu rīkošanai un svētku svinēšanai, kas pulcē lielu skaitu iedzīvotāju no savas un blakus esošajām apkaimēm. Tāpēc ir svarīgi mazstāvu jauktas apbūves apkaimju centros nodrošināt laukumus pulcēšanās reizēm vai rast iespēju slēgt satiksmi un izveidot gājēju ielu vismaz uz pasākuma laiku.

Apkaimju centri kalpo ne tikai savas apkaimes iedzīvotājiem, bet nodrošina pakalpojumus arī blakus esošo apkaimju iedzīvotājiem, tāpēc šajos apkaimju centros ir jābūt nodrošinātai lielākai pakalpojumu pieejamībai, kā arī labākam un daudzveidīgākam sabiedriskā transporta nodrošinājumam un plašākai publiskajai ārtelpai.

Apkaimju centri parasti izvietoti pie apkaimei nozīmīgām transporta ielām, nodrošinot labu sasniedzamību gan ar privāto, gan sabiedrisko transportu. Apkaimes ar citām Rīgas daļām savieno vairāki sabiedriskā transporta maršruti un sabiedriskā transporta veidi. Šīs kategorijas centros būtiski ir paredzēt pasākumus satiksmes mierināšanai, jo iedzīvotāju kustība apkaimes centrā ir intensīva, centra teritorijā vai tās tuvumā atrodas viens vai vairāki pašvaldības objekti, tai skaitā izglītības iestādes, kas rada papildu gājēju plūsmas virzienā caur apkaimes centru.

Apkaimju centru funkcija – satikšanās un laika pavadīšana apkaimes iedzīvotājiem, ikdienas pamatpakalpojumu saņemšana, kultūrvieta plašākai pilsētas daļai.

Apkaimju centri, kas iedalāmi mazstāvu jauktas apbūves apkaimju centru kategorijā: Atgāzene, Āgenskalns, Bišumuiža un Katlakalns, Bolderāja, Čiekurkalns, Maskavas forštate, Mežaparks, Sarkandaugava, Šampēteris un Zasulauks, Teika, Torņakalns.

Lielmēroga dzīvojamo apkaimju centri

Lielmēroga dzīvojamo apkaimju centri ir daudzstāvu dzīvojamās apbūves apkaimju centri. Teritorijās ap šiem centriem ir raksturīgs augsts iedzīvotāju blīvums, kas rada papildu nepieciešamību pēc braucieniem uz/no centra vai kādas citas apkaimes. Šo apkaimju centru teritorijas pēc platības ir lielākas, nekā tās ir pārējās divās kategorijās.

Šajos apkaimju centros ir nodrošināts ļoti daudzveidīgs pakalpojumu klāsts – pieejami gan pašvaldības pakalpojumi, piemēram, izglītības iestādes apkaimes centrā vai tās izpētes teritorijā, bibliotēka, kultūras nams u. c., gan uzņēmēju nodrošināti pakalpojumi, tai skaitā pārtikas preču piedāvājums, sadzīves pakalpojumi un ēdināšana. Daudzveidīgais pakalpojumu klāsts, kas ir šīs kategorijas apkaimju centros, rada tieces virzienu arī citu apkaimju iedzīvotājiem, piemēram, vajadzību saņemt veselības pakalpojumus.

Lielmēroga dzīvojamo apkaimju centros parasti trūkst labiekārtotas ārtelpas ilgtermiņa uzturēšanās funkcijai, bet apkaimes centra perifērijā bieži ir parks vai plaša zaļā zona, kas pilda paplašināta centra funkcijas.

Vairāki apkaimju centri atrodas izteikti intensīvas satiksmes centros pie transporta maģistrālēm. Centri ir ļoti labi sasniedzami ar sabiedrisko transportu, parasti ir nodrošināti vairāki sabiedriskā transporta veidi un maršruti, tai skaitā var būt pieejams dzelzceļš. Bet, lai uzlabotu uzturēšanās pieredzi publiskajā ārtelpā, ir nepieciešams veikt satiksmes ietekmes mazināšanu, piemēram, ar apstādījumiem un labiekārtojumu. Būtiski ir padarīt drošāku pārvietošanos kājām un ar velosipēdiem.

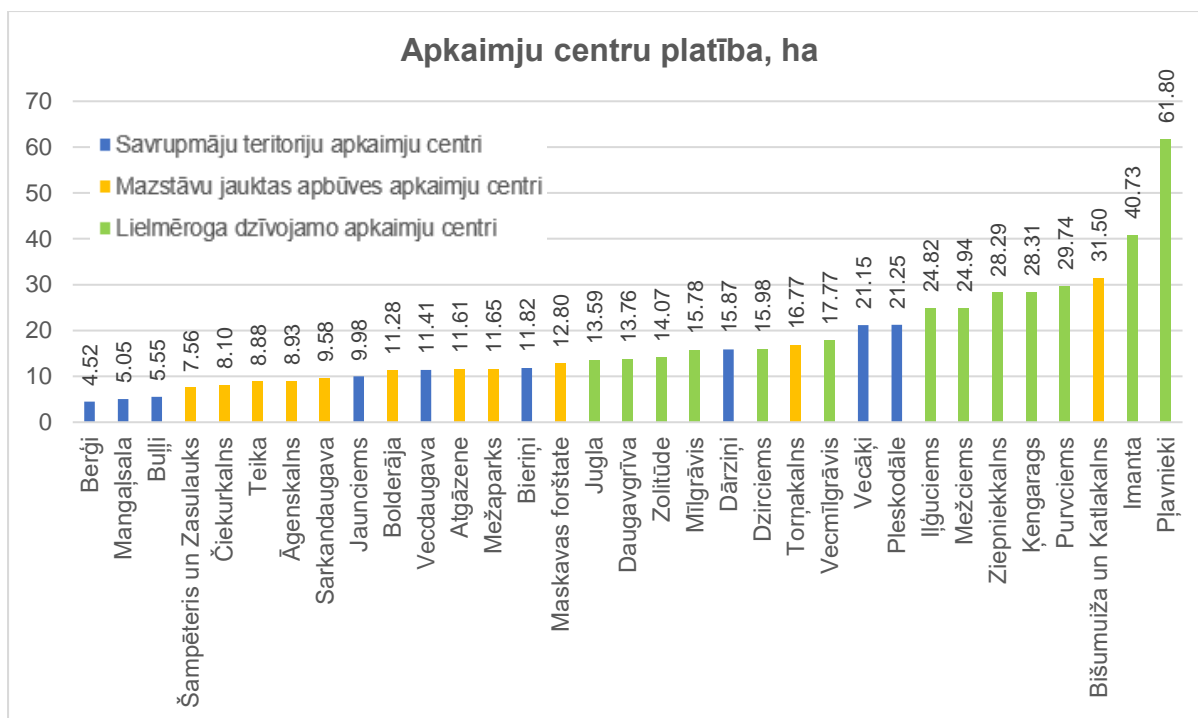
Apkaimju centru funkcija – ikdienas pakalpojumu saņemšana, izglītības un brīvā laika pavadīšanas pakalpojumi, pakalpojumu saņemšana citu apkaimju iedzīvotājiem, vietēja mēroga kultūras pasākumu rīkošanas vieta.

Apkaimes, kuru centri ir iedalāmi lielmēroga dzīvojamo apkaimju centru kategorijā: Daugavgrīva, Dzirciems, Ilģuciems, Imanta, Jugla, Ķengarags, Mežciems, Mīlgrāvis, Pļavnieki, Purvciems, Vecmīlgrāvis, Ziepniekkalns, Zolitūde.

2.4. Apkaimju centru teritoriju platība

Precizēto apkaimju centru teritoriju izmēri ir dažādi, sākot no 4,5 ha līdz 61,8 ha, kas atkarīgs no pilsēt būvnieciskās struktūras un apkaimes centra novietojuma. Vidēji apkaimes centra izmērs ir 17 ha (skatīt 5. attēlu).

Novērojams, ka lielmēroga apkaimju centru platības ir daudzkārt lielākas par savrupmāju vai mazstāvu jauktas apbūves apkaimju centriem. Tas skaidrojams ar to, ka lielmēroga dzīvojamo apkaimju centri pilda dažādas funkcijas un tajos piedāvāto pakalpojumu klāsts ir plašāks, turklāt pakalpojumus izmanto ne tikai vietējie iedzīvotāji, bet turp dodas arī iedzīvotāji no citām apkaimēm. Apkaimju centri, piemēram, Imantā un Pļavniekos, pēc platības ir ievērojami lielāki, jo tajos ietilpst arī parki un meži, kas nodrošina rekreācijas un brīvā laika pavadīšanas funkciju.



5. attēls. Apkaimju centru iedalījums pēc platības (ha)

Mazstāvu jauktas apbūves apkaimju centri izmēros ir līdzīgi, jo bieži vien tajos pieejami daudzveidīgi pakalpojumi, kas koncentrēti tieši apkaimes centrā. Apkaimju centru platību ierobežo tādi apstākļi kā kultūrvēsturiskā apbūve, zaļo zonu pieejamība un vēsturiskais ielu tīkls. Papildus apkaimju centri var tikt izmantoti arī dažādiem kultūras pasākumiem, kā tas notiek, piemēram, Āgenskalnā vai Mežaparkā. Bišumuižas un Katlakalna apvienotajā apkaimju centrā ir iekļautas plašas dabas un apstādījumu teritorijas, tāpēc tā platība ir ievērojami lielāka par citiem šīs kategorijas centriem.

Savrupmāju teritorijas apkaimju centru platību izmēri ir dažādi. Tā kā šajos apkaimju centros reti tiek koncentrēti pakalpojumi, šo teritoriju platības var būt ievērojami mazākas, nekā ir citu apkaimju centru kategoriju platības (piemēram, Berģi un Buļļi). Savukārt gadījumos, kad apkaimes centrā ietilpst plaša zaļā zona, to platības ir ievērojami lielākas, piemēram, Vecāķos un Pleskodālē. Savrupmāju teritorijas apkaimes centrs var arī būt izkliedēts, padarot tā platību lielāku, kā tas ir izveidojies Dārziņos, kur Taisnajai ielai piegulošajās teritorijās RTP funkcionālajā zonējumā noteiktas jauktas centra teritorijas.

2.5. Iedzīvotāju skaita izmaiņas apkaimēs

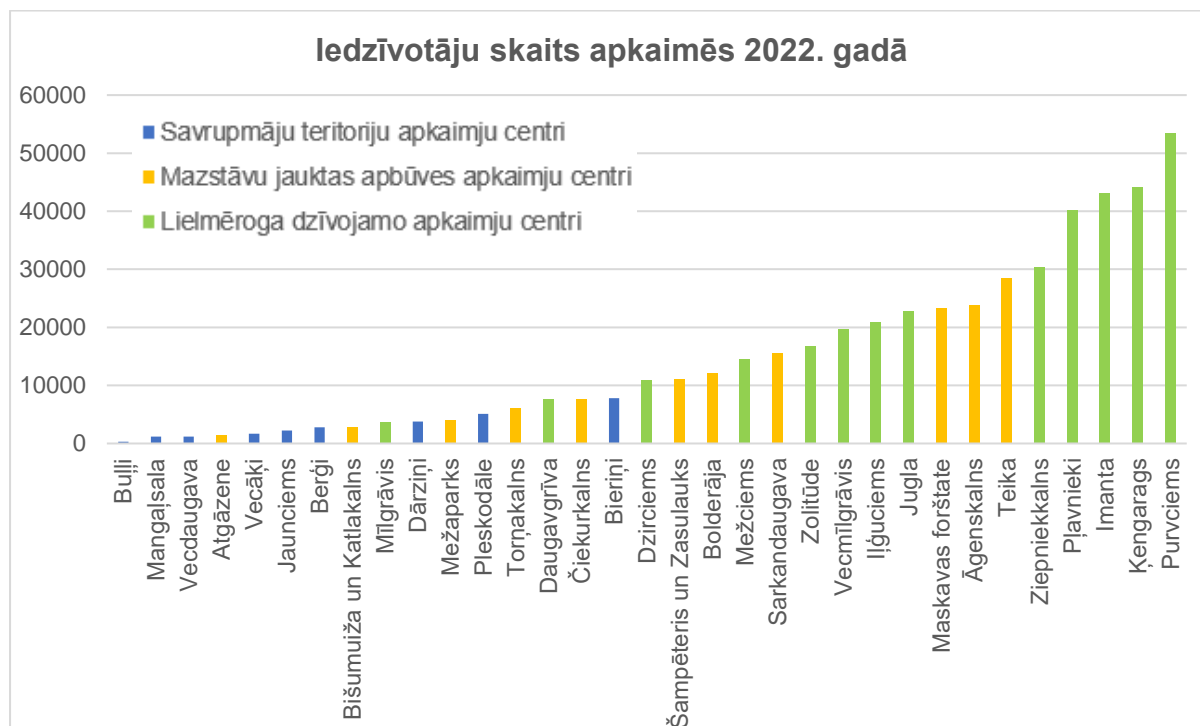
Kopš 1990. gada Rīgā samazinās iedzīvotāju skaits, 30 gadu laikā sarūkot par trešdaļu. Līdzīgs iedzīvotāju skaita kritums ir bijis valstī kopumā¹⁸. Pilsētā to var skaidrot ar zemu dzimstības līmeni, emigrāciju un suburbanizāciju, ko ietekmē dažādu ceļoņu kopums¹⁹. Pēdējos gados iedzīvotāju dabiskajam pieaugumam ir tendence vēl vairāk samazināties. 2021. gadā jaundzimušo skaits Rīgā bija divreiz mazāks nekā mirušo skaits. Savukārt ilgtermiņa migrācijas saldo ir tendence stabilizēties, 2021. gadā uz Rīgu pārcēlās par 291

¹⁸ Centrālā statistikas pārvalde. Iedzīvotāju skaits gada sākumā, tā izmaiņas un dabiskās kustības galvenie rādītāji reģionos, pilsētās un novados, IRS030

¹⁹ Mājokļu attīstības tematiskais plānojums (2017), pieejams: [RDPAD » Apstiprinātie](#)

cilvēku vairāk, nekā izbrauca no tās. Atsevišķās Rīgas apkaimēs iedzīvotāju skaits kopš 2011. gada ir pieaudzis, tomēr vairumā apkaimju šī tendence ir negatīva. Kopš 2000. gada pilsētas centrs ir zaudējis gandrīz pusi iedzīvotāju, kamēr pilsētas perifērijā un piepilsētā iedzīvotāju skaits ir ievērojami palielinājies. 2021. un 2022. gadā lielmēroga dzīvojamās apkaimēs novērojama tendence – iedzīvotāju skaita krišanās²⁰.

Vērtējot iedzīvotāju skaita sadalījumu apkaimju griezumā, redzamas krāsas atšķirības. Kopumā lielākais iedzīvotāju skaits sastopams lielmēroga dzīvojamās apkaimēs, bet mazākais – savrupmāju teritoriju apkaimēs. To ietekmē raksturīgās apkaimju apbūves īpatnības un platības. Dzīvesvietu deklarējušo iedzīvotāju skaits apkaimēs atainots 6. attēlā.

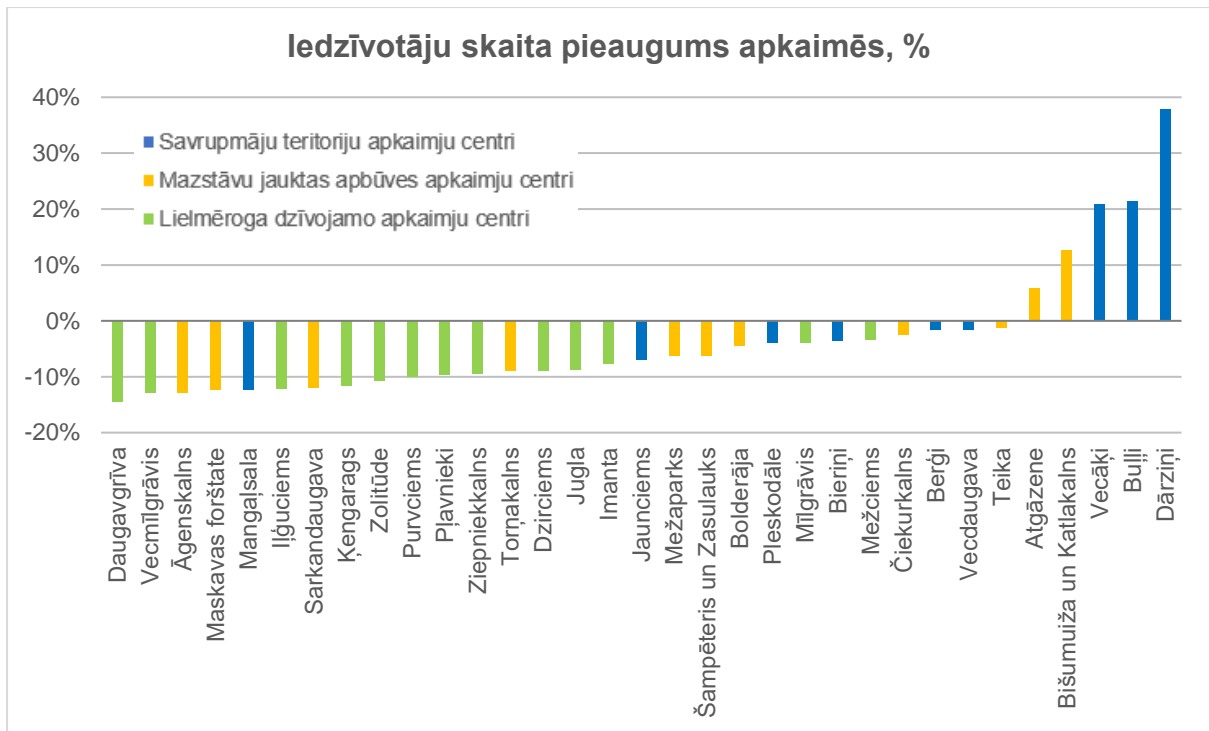


6. attēls. Iedzīvotāju skaits apkaimē (dzīvesvietu deklarējušie iedzīvotāji, 2021. gads)²¹

Salīdzinot ilgtermiņa iedzīvotāju skaita tendences Plānā iekļautajās Rīgas apkaimēs, pozitīvas iedzīvotāju skaita izmaiņas no 2011. līdz 2021. gadam ir novērojamas tikai piecās apkaimēs. Lielākais iedzīvotāju skaita procentuālais pieaugums šajā periodā ir bijis savrupmāju teritorijās – Dārziņos, Buļļos un Vecāķos. Tas skaidrojams ar iedzīvotāju vēlmi dzīvot Rīgā, taču tādās apkaimēs, kurās ir mazāks apbūves blīvums un lielāks dabas vides īpatsvars. Kā liecina dati par iedzīvotāju skaita izmaiņām pilsētā (skatīt 7. un 8. attēlu), iedzīvotāju skaita pieaugums vai samazinājums ir 5 % robežās atsevišķās savrupmāju apkaimēs un mazstāvu jauktas apbūves apkaimēs, bet lielākais samazinājums (virs 10 %) pamatā ir lielmēroga dzīvojamās apkaimēs, no kurām būtiskākais sarukums ir Daugavgrīvē un Vecmīlgrāvī. Jāpiezīmē, ka apkaimēs ar mazu iedzīvotāju skaitu, piemēram, Bišumuižā un Katlakalnā, pat vienas jaunas daudzdzīvokļu mājas uzbūvēšana var būtiski ietekmēt iedzīvotāju skaita pieaugumu.

²⁰ RD PAD, Pārskats par Rīgas ilgtspējīgas attīstības stratēģijas līdz 2030. gadam un Rīgas attīstības programmas 2022.–2027. gadam ieviešanu (2022), RD PAD

²¹ Centrālā statistikas pārvalde. 2021. gada dati par dzīvesvietu deklarējušo iedzīvotāju skaitu Rīgas apkaimēs



7. attēls. Iedzīvotāju skaita izmaiņas laikposmā no 2011. līdz 2021. gadam Rīgas apkaimēs²²



8. attēls. Iedzīvotāju skaita izmaiņas laikposmā no 2011. līdz 2021. gadam Rīgas apkaimēs

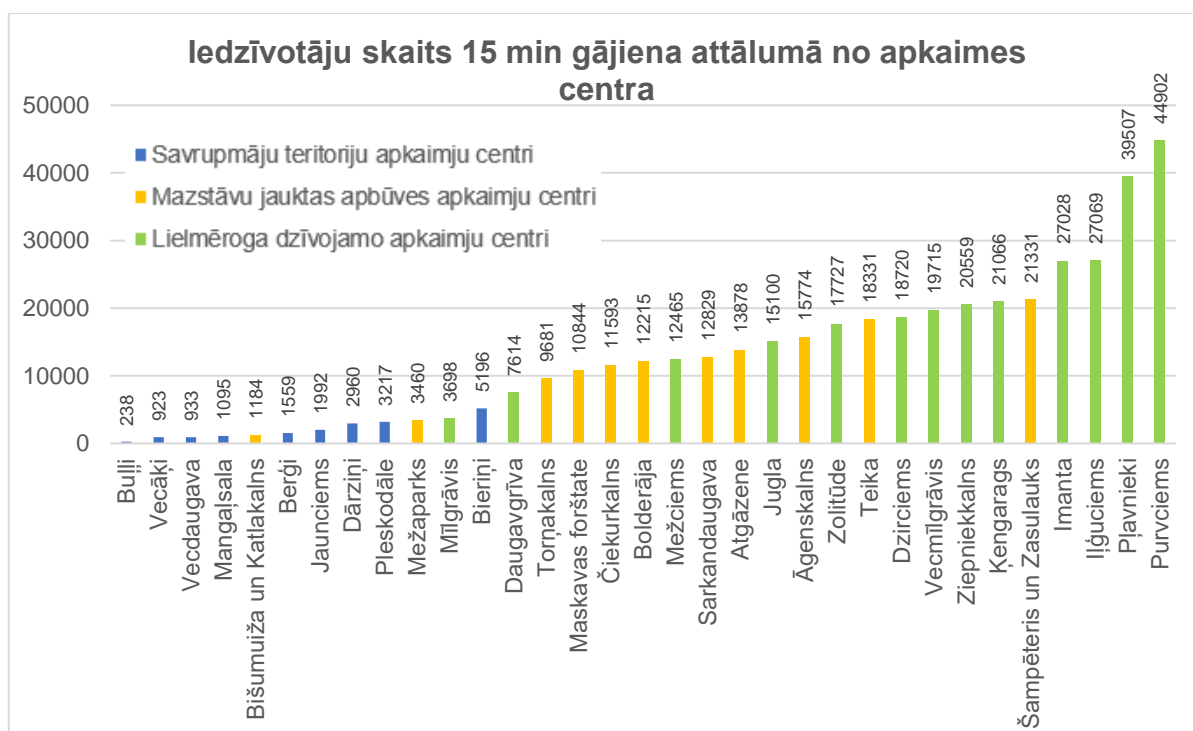
²² Centrālā statistikas pārvalde. 2011. un 2021. gada dati par dzīvesvietu deklarējušo iedzīvotāju skaitu Rīgas apkaimēs

Plānojot apkaimju un to centru attīstību, ir jāņem vērā, ka, lai gan savrupmāju apkaimēs kopumā ir mazāks iedzīvotāju skaits, tomēr tās ir apkaimes, kas piesaista jaunus iedzīvotājus, uzturot un palielinot pieprasījumu pēc labiekārtojuma un pakalpojumu pieejamības savā apkaimē. Sarūkošs iedzīvotāju skaits apkaimēs var liecināt par nepietiekamu dzīves telpas kvalitāti. RTP norādīts, ka ir nepieciešamība paplašināt savrupmāju sektoru, veidojot konkurētspējīgu piedāvājumu Pierīgai (Trīsciems, Mangaļsala, Juglas apkaime, Berģi, tālākā perspektīvā arī Kleistu, Spilves un Bolderājas apkaimes).²³

2.6. Apkaimes centra un izpētes teritorijas sasniedzamība

Apkaimes pēc to izmēriem ir dažādas un apkaimju centri ne vienmēr atrodas apkaimes ģeogrāfiski centrālajā vietā. Tāpēc mēdz būt gadījumi, kad apkaimes centrs apkalpo tikai daļu no lielākas apkaimes iedzīvotājiem. Ir arī situācijas, kad apkaimes centrs apkalpo blakus esošo apkaimju un pat blakus esošo pašvaldību iedzīvotājus (skatīt 3. attēlu).

Lai novērtētu apkaimes centra apkalpoto vietējo iedzīvotāju skaitu, katram apkaimes centram tika apzināts 15 minūšu gājiena attālumā esošais dzīvesvietu deklarējušo iedzīvotāju skaits.²⁴ 15 minūtes ir pieņemtais maksimālais laiks, ko iedzīvotājs būtu gatavs pavadīt ceļā, lai apmeklētu apkaimes centru (15 minūšu pilsētas koncepts²⁵). Apkalpoto iedzīvotāju skaits ir vērtēts no apkaimes centra viduspunkta neatkarīgi no apkaimju centru robežām (skatīt 9. attēlu) un, ņemot vērā reālās pārvietošanās iespējas, ko ietekmē tādi šķēršļi kā ūdens objekti, dzelzceļš u. c. Tādējādi ietekmes areāli var arī pārklāties.



9. attēls. Iedzīvotāju skaits 15 min gājiena attālumā no apkaimes centra

²³ Mājokļu attīstības tematiskais plānojums (2017), pieejams: [RDPAD » Apstiprinātie](#)

²⁴ Centrālā statistikas pārvalde. 2022. gada dati par dzīvesvietu deklarējušo iedzīvotāju skaitu Rīgas apkaimēs

²⁵ <https://www.weforum.org/agenda/2022/03/15-minute-city-stickness/>

Izteikti lielākais potenciāli apkalpoto iedzīvotāju skaits ir lielmēroga dzīvojamo apkaimju centriem, kur Purvciema apkaimes centra tuvumā dzīvo vairāk nekā 44 tūkstoši iedzīvotāju, savukārt Pļavnieku apkaimes centra tuvumā – gandrīz 40 tūkstoši iedzīvotāju. Vairāk nekā 20 tūkstošus iedzīvotāju potenciāli apkalpo arī Ilģuciema, Imantas, Ziepniekkalna un Ķengaraga apkaimju centri, kā arī Šampētera un Zaslauka apkaimes centrs, kas pieder pie mazstāvu jauktas apbūves apkaimes centra kategorijas. Savrupmāju teritoriju apkaimju centri apkalpo ievērojami mazāku vietējo iedzīvotāju skaitu, robežās no 1 līdz 5 tūkstošiem iedzīvotāju, un no apkaimēm mazākais 15 minūšu gājiena attālumā esošo iedzīvotāju skaits ir Buļļu apkaimē – 238 iedzīvotāji. Tas, protams, atkarīgs no apkaimes ģeogrāfiskā novietojuma un iedzīvotāju skaita.

3. Risināmo jautājumu loks

3.1. Mobilitāte un sasniedzamība

Satiksmei un mobilitātei ir būtiska loma apkaimju centru kontekstā. Tā iekļauj plašu jautājumu spektru – veloinfrastruktūru, satiksmes mierināšanas elementus, ielu pielāgošanu gājējiem, mikromobilitātes punktu izveidi apkaimju centros. Nozīmīgi pieminēt arī 15 minūšu pilsētas konceptu²⁶, kur norādīts, ka, samazinot pārvietošanās attālumu un pilsētas izplešanos, tiek mazināts arī potenciālo izmešu daudzums, kas tiktu patērēts nokļūšanai nepieciešamajos galamērķos. Koncepta ieviešana veicina gājēju un mikromobilitātes infrastruktūras attīstību, kas ir svarīgs aspekts ilgtspējīgas pilsētas veidošanā ne tikai tāpēc, lai mazinātu vides piesārņojumu, bet arī veicinātu fiziskas aktivitātes un iedzīvotāju vispārīgu veselības stāvokļa uzlabošanu. Jāņem vērā, ka 15 minūšu pilsētas koncepts nav vērsts uz autotransporta izmantošanas aizliegumu, bet tā būtība ir sekmēt visu pilsētas apkaimju vienlīdzīgu attīstību, lai mazinātu nepieciešamību pēc privātā autotransporta. To veicina labi veidots sabiedriskā transporta maršrutu tīkls un sabiedriskā transporta kursēšanas regularitāte. Arī Stratēģijā norādīts, ka ārpus pilsētas kodola, it īpaši apkaimju centros, infrastruktūra ir attīstāma, orientējot to uz cilvēku mobilitāti un vienlaikus respektējot sabiedriskā transporta prioritāti. Rīgas pilsētas telpiskās attīstības pamatā ir kompakts pilsētas attīstības modelis.²⁷ Plānā fokuss ir uz gājēju pārvietošanās iespēju uzlabošanu, kā arī satiksmes organizācijas pilnveidi. Potenciāli apkaimju centros būtu nepieciešams veidot ielas, kurās prioritāte būtu gājējiem un velobraucējiem, kā arī ielas ar samazinātu pieļaujamo pārvietošanās ātrumu automašīnām.

Sabiedriskais transports un mikromobilitāte

Apkaimju centra sasniedzamība un nodrošinājums ar sabiedrisko transportu ir būtisks faktors, kas uzlabo dzīves vides kvalitāti.²⁸ Laba apkaimju sasniedzamība nodrošina tās pievilcību, kā arī ir nozīmīgs faktors, izvēloties dzīvesvietu. Sabiedriskā transporta mezglpunkts apkaimju centrā nodrošina potenciāli lielāku apmeklētāju skaitu, tādējādi arī augstāku pieprasījumu pēc tur pieejamiem pakalpojumiem. Iedzīvotāji norāda, ka sabiedriskā transporta mijas punktam nav jāatrodas paša centrā, bet tiešā apkaimju centra tuvumā, lai būtu ērti sasniedzamas ceļā uz / no mājām.²⁹ Līdzīgi, ja apkaimē ir kā pakalpojumu saņemšanas vieta vairāku apkaimju iedzīvotājiem, vēlams, lai sabiedriskā transporta pieturvieta atrastos tuvu centram.

Rīgā apkaimēs, kurās ir mazāk blīva dzīvojamā apbūve, ir ierobežota sabiedriskā transporta pieturvieta sasniedzamība. 300 m attālums no dzīvojamās apbūves līdz pieturvietai ir nodrošināts 83 % Rīgas teritorijas.³⁰ Visos apkaimju centros atrodas sabiedriskā transporta pieturvieta. Plašāks sabiedriskā transporta piedāvājums ir lielmēroga dzīvojamo apkaimju centros un mazstāvu jauktas apbūves apkaimju centros.

Iedzīvotāju vērtējums par apmierinātību ar sabiedriskā transporta pakalpojumu kvalitāti Rīgā 2022. gadā ir 74 %.³¹ Lielāks ar pakalpojumu apmierināto iedzīvotāju skaits ir pilsētas centrālajā daļā, kas norāda uz nepieciešamību risināt sabiedriskā transporta pakalpojumu

²⁶ <https://www.weforum.org/agenda/2022/03/15-minute-city-stickness/>

²⁷ Valsts un pašvaldības funkciju nodrošināšanai nepieciešamo teritoriju tematiskais plānojums (2017), pieejams: [RDPAD » Apstiprinātie |](#)

²⁸ Mājokļu attīstības tematiskais plānojums (2017), pieejams: [RDPAD » Apstiprinātie |](#)

²⁹ Plāna izstrādes ietvaros veiktās mērķa grupu aptaujas rezultāti (2022)

³⁰ Transporta attīstības tematiskais plānojums (2017), pieejams: [RDPAD » Apstiprinātie |](#)

³¹ Rīgas iedzīvotāju apmierinātība ar pašvaldības darbu un procesiem pilsētā 08.–09.2022., Latvijas fakti

kvalitāti pilsētas perifērijas apkaimēs.³² Potenciāli vairums apkaimju centru var kalpot kā mezglpunkti, kas savienoti ne tikai ar pilsētas centru, bet ir nodrošināta sasaiste arī ar citiem apkaimju centriem.

Plānā paredzēti pasākumi ielu posmu atjaunošanai un labiekārtošanai, kuru ietvaros tiks noteikti mikromobilitātes punkti. Tos būtu vēlams sasaistīt ar publiskajiem galamērķiem un sabiedrisko transportu pieturvietām.

Gājēju infrastruktūra un vides pieejamība

Kā norādīts Transporta attīstības tematiskajā plānojumā (turpmāk – TTmP): “*Gājējs pilsētā ir visapdraudētākais satiksmes dalībnieks, tādēļ nepieciešami pasākumi, kas palielinātu gājēju drošību un uzturēšanās komfortu publiskajā ārtelpā.*”³³ Atbilstoši mērķa grupu aptaujas rezultātiem Plāna ietvaros visos apkaimju centros norādīta nepieciešamība sakārtot gājēju infrastruktūru, galvenokārt pievēršoties ietvju seguma uzlabošanai. Jāņem vērā, ka gājēju ielas tiek izmantotas gan rekreācijas nolūkos, piemēram, pastaigām vai sportam, gan kā savienojumi starp dažādām aktivitāšu zonām, kur atbilstoši PUBL TmP šīs teritorijas būtu jāiekārto tā, lai, piemēram, veidotu estētiski augstvērtīgu vidi (ainavu), kā arī stiprinātu ekoloģisko funkciju.³⁴

Attīstot gājēju infrastruktūru, būtiski to darīt atbilstoši iekļaujoša dizaina prasībām (materiāli, krāsas, zīmes), atbalstot dažādu sabiedrības grupu pārvietošanās vajadzības. Vides pieejamība ir iespēja cilvēkiem ar kustību, redzes vai dzirdes traucējumiem pārvietoties vidē atbilstoši plānotajai būves funkcijai.³⁵ Tomēr praksē bieži tas nozīmē, ka cilvēkiem ar invaliditāti tiek veidota speciāla vide, kas atšķiras no tās, ko lieto pārējie cilvēki. Vides pieejamības kontekstā pieejamība tiek nodrošināta ar speciāli veidotām uzbrauktuvēm, pacelājumiem, veidojot esošās nepieejamās vides adaptāciju. Šādā gadījumā var izmantot piedāvātos produktus vai pakalpojumus, taču cilvēks nejutās vienlīdzīgi ar pārējiem, jo izmanto savai grupai īpaši sagatavotu risinājumu.

Lai arī, runājot par vides pieejamību, tradicionāli tiek likts uzsvars, lai nodrošinātu cilvēku ar invaliditāti iekļaušanos sabiedrībā, tiek minēts arī jēdziens “universālais dizains”. “Universālais dizains” nozīmē tādu produktu, vides, programmu un pakalpojumu dizainu, kurus, cik vien iespējams, visi cilvēki var izmantot bez pielāgošanas vai īpaša dizaina nepieciešamības. Universālais dizains ietver arī noteiktām personu ar invaliditāti grupām paredzētas atbalsta ierīces, ja tās ir nepieciešamas. Tajā pašā laikā ir būtiski, plānojot ietves un gājēju celiņus, tos paredzēt vismaz 1,5 m platumā katrā brauktuves pusē, paredzot augstumu vismaz 0,15 m, vai arī atbilstoši RTP Teritorijas izmantošanas un apbūves noteikumiem veidot ietvi ar minimālās brīvības platumu 1,8 m. Šāds platumš ir noderīgs ne tikai, piemēram, personai ratiņkrēslā, bet arī bērnu vecākiem ar ratiņiem. Jāņem vērā, ka ne visās pilsētas ielās to ir iespējams nodrošināt.³⁶ Savukārt pilsētvides infrastruktūra, piemēram, gājēju pārejas, luksofori, ietves, ēku ieejas, apkaimi raksturojoši objekti, labierīcības u. c., būtu jāparedz veidot tā, lai tiktu nodrošināta ērta to izmantošana visām sabiedrības grupām, pielietojot gan taktīlos rakstus, gan atbilstošus audio un vizuālos marķējumus.

³² Mājokļu attīstības tematiskais plānojums (2017), pieejams: [RDPAD » Apstiprinātie |](#)

³³ Transporta attīstības tematiskais plānojums (2017), pieejams: [RDPAD » Apstiprinātie |](#)

³⁴ Apstādījumu struktūras un publisko ārtelpu tematiskais plānojums (2017), pieejams: [RDPAD » Apstiprinātie |](#)

³⁵ SIA “Projektu un kvalitātes vadība” pētījums “Kas traucē Rīgai kļūt par pieejamāko pilsētu Eiropā?” (2022)

³⁶ Transporta attīstības tematiskais plānojums (2017), pieejams: [RDPAD » Apstiprinātie |](#)

Būtu vēlams izveidot programmu "Drošas ielas". Programmas ietvaros tiktu kartētas bērnu, jauniešu, sieviešu, senioru, gājēju/velosipēdistu u. c. grupu aktivitātes pilsētā, aprakstot un ņemot vērā viņu pieredzi. Veidojot visaptverošu drošību, tiek domāts par "vidējo latvieti" (bieži tas ir garš, visu varošs vīrietis), bet vajadzētu pievērsties dažādām sabiedrības grupām – pēc vecuma, dzimuma, funkcionālajām spējām u. c. pazīmēm. Kā piemēru var minēt 10 sekundes ilgu zaļo gaismu uz gājēju pārejas, kur seniori fiziski nevar pāriet pāri, vai arī tuneļus, kur pārvietošanos aprūtina trepes.³⁷

Vērtējumā par gājējiem domāto infrastruktūras kvalitāti 2022. gadā pozitīvi to vērtēja 65 % aptaujāto iedzīvotāju. Stratēģijā noteiktais pilsētas mērķis 2030. gadā ir apmierinātība 75 % aptaujāto iedzīvotāju vidū. Plānā paredzēti pasākumi gājēju pāreju infrastruktūras uzlabošanai un ieviešanai, ietvju seguma uzlabošanai, satiksmes mierināšanas elementi u. c.

Veloinfrastruktūra

TTmP norādīts, ka pēc iegūtajiem datiem par velobraucēju paradumiem 40 % velobraucēju izmanto velosipēdu kā transportlīdzekli, lai dotos uz darbu vai mācībām, un 60 % – atpūtas, sporta un veselības uzlabošanas nolūkiem. Turklāt pēdējos gados velobraucēju skaits tikai pieaug.³⁸ Lai gan kopumā pārvietošanās ar velosipēdu pilsētā vērtējama pozitīvi – vidēji Rīgā šādu iespēju kā pozitīvu 2022. gadā vērtēja 55 % iedzīvotāju, tomēr šajā rādītājā ir salīdzinoši krasas atšķirības starp dažādām apkaimēm³⁹, kas iezīmē nevienlīdzību veloinfrastruktūrā, kā arī parāda veloceļu tīkla nepilnības.

Velosipēds neatkarīgi no apkaimes centra ir būtisks transporta veids, kas nodrošina ērtu sasniedzamību no tuvumā esošajām teritorijām vai citām pilsētas daļām, ja ir nodrošināta atbilstoša infrastruktūra. Iespējas izveidot veloinfrastruktūru apkaimju centros ir jāskata kontekstā ar Rīgas pilsētas velosatiksmes attīstības koncepcijā līdz 2030. gadam paredzēto. Jāņem vērā, ka, piemēram, veloceļus, iespējams veidot arī kā telpiski nepārtrauktus zaļos koridorus, kas veicinātu bioloģisko daudzveidību un dzīves vides kvalitāti.⁴⁰ PUBL TmP noteikts arī, ka pie publiskām ēkām būtu jāierīko velonovietnes. Plānā noteikto labiekārtošanas pasākumu ietvaros apkaimju centros ielu telpā un pie sabiedriski nozīmīgiem galamērķiem paredzēts izvietot velostatīvus, kā arī ielu posmu kompleksas atjaunošanas projektu ietvaros tam atbilstošās vietās paredzēts iekļaut veloinfrastruktūras ierīkošanu.

Autotransports un ceļu satiksmes drošība

TTmP norādīts, ka pēdējos gados pieaug ar privāto transportu veikto braucienu skaits, kas ietekmē pieprasījumu pēc autostāvvietām, satiksmes intensitāti pilsētas ielu tīklā, vides piesārņojumu, sabiedriskā transporta izmantošanu un satiksmes drošību.⁴¹ Plānā paredzētie pasākumi apkaimju centros, piemēram, īstermiņa stāvvietu un elektrotransporta uzlādes punktu ierīkošana, veloinfrastruktūras un sabiedriskā transporta attīstīšana, atbilst TTmP piedāvātajiem risinājumiem šo problēmu mazināšanā. Tostarp tematiskajā plānā saistībā ar kravas autotransporta problemātiku minētas Rīgas brīvostas apkaimes, piemēram, Bolderājas

³⁷ RD PAD, Pārskats par Rīgas ilgtspējīgas attīstības stratēģijas līdz 2030. gadam un Rīgas attīstības programmas 2022.–2027. gadam ieviešanu (2022)

³⁸ Transporta attīstības tematiskais plānojums (2017), pieejams: [RDPAD » Apstiprinātie |](#)

³⁹ Latvijas fakti, Rīgas iedzīvotāju apmierinātība ar pašvaldības darbu un procesiem pilsētā (2022)

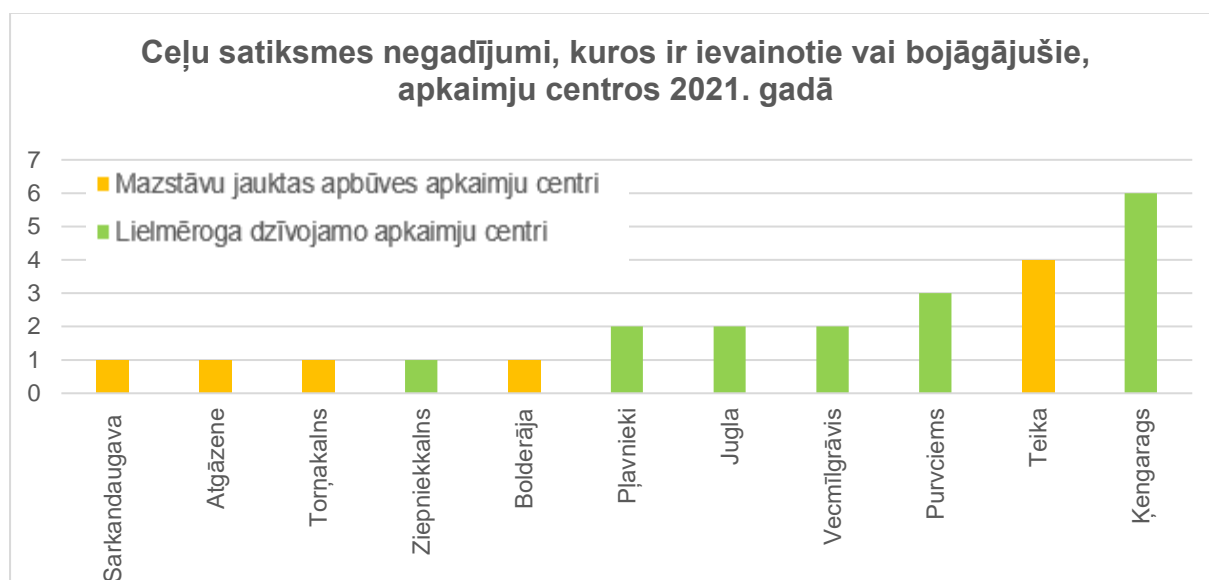
⁴⁰ Apstādījumu struktūras un publisko ārtelpu tematiskais plānojums (2017), pieejams: [RDPAD » Apstiprinātie |](#)

⁴¹ Transporta attīstības tematiskais plānojums (2017), pieejams: [RDPAD » Apstiprinātie |](#)

apkaimes centrā ielas ir noslogotas ar nepiemērotu kravas auto satiksmi. Kā risinājums šai problēmai ieteiktas satiksmes organizācijas izmaiņas.

Jāņem vērā, ka apkaimju centri ir nozīmīga pulcēšanās vieta, kas atkarībā no centra funkcijas pulcē lielu skaitu iedzīvotāju, nodrošinot ne tika pakalpojumu saņemšanas iespējas, bet arī uzturēšanās iespējas. Vairumā gadījumu apkaimju centros vai to tiešā tuvumā atrodas publiskie galamērķi, uz kuriem ierodas iedzīvotāji no plašāka areāla, – izglītības iestādes, kultūras iestādes, medicīnas iestādes, rekreācijas objekti u. c., bieži apkaimju centros ir plašāks tirdzniecības un privāto pakalpojumu piedāvājums. Attiecīgi apkaimju centros ir aktīvāka publiskās telpas, tostarp ielu, izmantošana. MTmP norādīts, ka maģistrālās ielas tuvums ir negatīvs faktors, kas pasliktina dzīves vides kvalitāti.⁴² CSDD apkopotie dati liecina, ka 2021. gadā Rīgā ceļu satiksmes negadījumos kopumā tika iesaistīti 278 gājēji un 328 velobraucēji.⁴³ Analizējot datus par apkaimju centros notikušajiem ceļu satiksmes negadījumiem ar cietušajiem vai bojāgājušajiem, redzama tendence, ka vairāk negadījumu notiek lielmēroga dzīvojamo apkaimju centros, kur ir lielāks iedzīvotāju blīvums un intensīvāka satiksme (skatīt 10. attēlu).

Lai uzturēšanos un pārvietošanos apkaimes centrā padarītu drošu, nepieciešams uzlabot ielu infrastruktūru visiem satiksmes dalībniekiem, īpaši domājot par mazāk aizsargāto satiksmes dalībnieku – gājēju, velobraucēju – drošību. Drošāka ielu telpa ir pamats tās aktīvākai izmantošanai. Savukārt, palielinoties gājēju skaitam, apkaimes centrs potenciāli kļūst pievilcīgāks komercpakalpojumu sniegšanai. Plānā ir paredzēti pasākumi gājēju pāreju drošības uzlabošanai, palēninātas satiksmes zonu izveidei un satiksmes mierināšanas pasākumu ieviešanai, piemēram, ātruma vaļņi, horizontālais marķējums, ielu sašaurinājumi u. c. Šo pasākumu mērķis ir samazināt ceļu satiksmes negadījumos iesaistīto gājēju skaitu un nodrošināt ātruma ierobežojumu ievērošanu, īpaši lēnas satiksmes zonās (ne vairāk kā 30 km/h) un dzīvojamās zonās, kā arī sabiedriskā transporta pieturvietu un apmeklētāko sabiedrisko objektu tuvumā.



10. attēls. Apkaimju centru teritorijās 2021. gadā notikušie ceļu satiksmes negadījumi ar ievainotajiem vai bojāgājušajiem⁴⁴

⁴² Mājokļu attīstības tematiskais plānojums (2017), pieejams: [RDPAD » Apstiprinātie |](#)

⁴³ RD PĀD, Pārskats par Rīgas ilgtspējīgas attīstības stratēģijas līdz 2030. gadam un Rīgas attīstības programmas 2022.–2027. gadam ieviešanu, 1. pielikums (2022)

⁴⁴ Ceļu satiksmes negadījumu un pārkāpumu notikuma vietu analīzes informācijas sistēma, pieejams: <https://gis.ic.iem.gov.lv/giswebcais/>

3.2. Publiskās ārtelpas kvalitāte un pieejamība

Sakārtota publiskā ārtelpa ir pamats citu aktivitāšu attīstībai⁴⁵, tostarp uzņēmējdarbības veicināšanai. Veiksmīgas publiskās ārtelpas izveide var būtiski stiprināt apkaimes iedzīvotāju vēlmi pulcēties un pavadīt laiku savas apkaimes centrā. Iepriekš veiktās aptaujās RTP izstrādes ietvaros iedzīvotāji izteikuši pretenzijas pret veco ēku neapmierinošo vizuālo un tehnisko stāvokli apkaimēs ar augstu vēsturiskās apbūves koncentrāciju. Tāpat iedzīvotājus neapmierina dabas teritoriju nesakoptība, un iedzīvotāji norāda, ka visvairāk nepieciešamais labiekārtojums ir veloceļi, kā arī sporta un rotaļlaukumi.⁴⁶ Plāna ietvaros veiktajā iedzīvotāju attieksmes, viedokļu un vajadzību apzināšanā⁴⁷, atbildot uz jautājumu par to, kādam ir jābūt apkaimes centram, iedzīvotāji uzsvēra parka nepieciešamību un iespēju uzturēties ārtelpā, kā galvenās īpašības norādot: tīrs – 18 %, zaļš – 16 %, rada vēlēšanos uzskavēties – 16 %.

Pēc 2022. gada veiktās aptaujas⁴⁸ rezultātiem 63 % respondentu regulāri apmeklē tādas vietas kā parki, skvēri, labiekārtoti rotaļu vai sporta laukumi, 19 % aptaujāto publisko ārtelpu izmanto pāris reizes mēnesī, savukārt tādu, kas publisko ārtelpu praktiski neizmanto vai izmanto reti, ir tikai 15 %. No tiem, kas izmanto šādus vietējos galamērķus, 45 % tajos uzturas ilgāk par vienu stundu un 35 % – no pusstundas līdz stundai.

Lielmēroga dzīvojamo apkaimju centru iedzīvotāji biežāk norāda, ka apkaimes centrs ir parks, ko ikdienā izmanto ne tikai kā satikšanās vietu, bet arī uzskavēšanās, ikdienas kājāmiešanas maršrutu, sporta un brīvā laika pavadīšanai. Lielmēroga un mazstāvu dzīvojamās apbūves apkaimju iedzīvotāji norāda uz nepieciešamību sakārtot daudzdzīvokļu namu iekšpagalmus, apliecinot, ka apkaimēs trūkst labiekārtotas publiskās ārtelpas, kur uzskavēties. Savrupmāju teritoriju apkaimju centros pietrūkst labiekārtotas atpūtas vietas – vietas ar labiekārtojumu, uzstādītu sporta un rotaļu aprīkojumu.

Covid-19 pandēmija un mobilitātes ierobežojumi parādīja, cik nozīmīga loma ir publiskajai ārtelpai. Atbilstoši aptauju datiem 81 % iedzīvotāju ir pozitīvs vērtējums par publiskās ārtelpas labiekārtojumu atpūtas vajadzībām (2021. g.). AP mērķis līdz 2027. gadam ir paaugstināt šo rādītāju līdz 88 %. Pilsētas publiskajai ārtelpai nepieciešams būt iekļaujošai un pieejamai, kas tiks panākts arī ar Plāna un tajā ietvertu pasākumu palīdzību.

Iedzīvotāju pulcēšanās vietas un dabas teritorijas

Satikšanās iespējas ir noteicošais faktors tam, kā iedzīvotāji definē apkaimes centra atrašanos savā apkaimē, tādējādi apkaimju centri ir apkaimju vietas, kas nodrošina pulcēšanās un laika pavadīšanas funkciju.⁴⁹ Ņemot vērā 15 minūšu pilsētas konceptu⁵⁰, šādām vietām pēc iespējas būtu jāatrodas 15 minūšu gājiena attālumā no savas dzīvesvietas, infrastruktūra būtu jāveido cilvēka līmenī, veicinot apbūvi, kas ir pieejama, izmantojama un labi iekļaujas pilsētvidē, kā arī atbilst dažādu sociālekonomisko grupu ikdienas vajadzībām. Arī AP mērķos iekļauta vajadzība pēc publiskās ārtelpas kļūšanas par daudzfunkcionālu un pilnvērtīgu sabiedrisko aktivitāšu norišu vietu. AP izcelta vajadzība veidot tādu pilsētvidi apkaimēs, kas veicinātu cilvēku socializēšanos, piederības sajūtu apkaimē un, vietai kļūstot

⁴⁵ Valsts un pašvaldības funkciju nodrošināšanai nepieciešamo teritoriju tematiskais plānojums (2017), pieejams: [RDPAD » Apstiprinātie |](#)

⁴⁶ Mājokļu attīstības tematiskais plānojums (2017), pieejams: [RDPAD » Apstiprinātie |](#)

⁴⁷ Plāna izstrādes ietvaros veiktās mērķa grupu aptaujas rezultāti (2022)

⁴⁸ Latvijas fakti, Rīgas iedzīvotāju apmierinātība ar pašvaldības darbu un procesiem pilsētā (2022)

⁴⁹ Valsts un pašvaldības funkciju nodrošināšanai nepieciešamo teritoriju tematiskais plānojums (2017), pieejams: [RDPAD » Apstiprinātie |](#)

⁵⁰ <https://www.weforum.org/agenda/2022/03/15-minute-city-stickness>

pievilcīgākai, piesaistītu mazās uzņēmējdarbības aktivitāti. Aktivitāšu laukumiem un to elementiem ir jābūt ērtiem un interesantiem, lai tie piesaistītu arvien jaunus lietotājus un veicinātu to izmantošanu, bet vēlams veidot vienotu apkaimes tēlu, it īpaši lielmēroga dzīvojamajos apkaimju centros.⁵¹

Savrupmāju apbūves apkaimēs publiskā ārtelpa parasti ir plaši pieejama, bet bieži trūkst kvalitatīva labiekārtojuma šajās teritorijās. Mazstāvu jauktas apbūves teritorijās pietrūkst iespējas laika pavadīšanai ārtelpā, jo trūkst labiekārtotu pulcēšanās laukumu vai skvēru. Lielmēroga dzīvojamo apkaimju teritorijās trūkst cilvēkmēroga vide un pieklusinātas, no intensīvas satiksmes brīvas teritorijas, kurā varētu uzskavēties.⁵² Tāpēc lielmēroga dzīvojamās apkaimēs, atzīmējot apkaimes centru, iedzīvotāji līdztekus pakalpojumu centram atzīmēja arī apkaimē esošo parku kā daļu no apkaimes centra (piemēram, Ziepniekkalns, Ilģuciems).

Vietējos atpūtas vai sporta galamērķus gandrīz katru dienu parasti apmeklē iedzīvotāji, kuriem nav auto (32 %), kā arī iedzīvotāji vecumā virs 65 gadiem (31 %).⁵³ Lai visas sabiedrības grupas varētu līdzvērtīgi izmantot apkaimju centru pakalpojumus, nepieciešams nodrošināt pieejamu pilsētvidi. Viena no problēmām, ar kuru sastopas apkaimju iedzīvotāji, ir arī aizžogotie, nepieejamie pagalmi lielmēroga dzīvojamās apkaimēs starp daudzstāvu daudzdzīvokļu namiem, kuriem nav iespējams iziet cauri. Lai mazinātu nokļūšanas laiku no viena punkta līdz otram, būtu vēlams daudzdzīvokļu māju koplietošanas pagalmus noteikt kā publiski pieejamas teritorijas, ko aizliegts nožogot un attīstīt tās kā šķērsojamus kvartālus.⁵⁴ Šādus pagalmus nepieciešams arī atdzīvināt, veidojot iekšpagalmu pasāžas,⁵⁵ un iespēju robežās ierobežot jaunu būvniecību apzaļumotajos iekšpagalmos, kā arī veicināt to labiekārtošanu.⁵⁶

Dabas vides daudzumu un kvalitāti apkaimē iedzīvotāji novērtē pozitīvi – 81 % (2022. gada dati; nemainīgi pret 2021. gadu).⁵⁷ Vairākos apkaimju centros vai to tuvumā atrodas parki, mežaparki un/vai skvēri. 1. tabulā apkopota informācija par pieejamo dabas vidi apkaimju centros un to izpētes teritorijās.⁵⁸

1. tabula. Dabas vide apkaimju centros un to izpētes teritorijās

Apkaimes centrs	ĪADT*	Mežaparks/ parks/ skvērs	Pļavas**	Peldvietas***	Ūdensmalas****
Atgāzene					X
Āgenskalns		X	X		X
Berģi				X	X

⁵¹ Ainavu tematiskais plānojums (2017), pieejams: [RDPAD » Apstiprinātie |](#)

⁵² Apstādījumu struktūras un publisko ārtelpu tematiskais plānojums (2017), pieejams: [RDPAD » Apstiprinātie |](#)

⁵³ RD PAD, Pārskats par Rīgas ilgtspējīgas attīstības stratēģijas līdz 2030. gadam un Rīgas attīstības programmas 2022.–2027. gadam ieviešanu (2022)

⁵⁴ Apstādījumu struktūras un publisko ārtelpu tematiskais plānojums (2017), pieejams: [RDPAD » Apstiprinātie |](#)

⁵⁵ Plāna izstrādes ietvaros veiktās mērķa grupu aptaujas rezultāti (2022)

⁵⁶ Ainavu tematiskais plānojums (2017), pieejams: [RDPAD » Apstiprinātie |](#)

⁵⁷ RD PAD, Pārskats par Rīgas ilgtspējīgas attīstības stratēģijas līdz 2030. gadam un Rīgas attīstības programmas 2022.–2027. gadam ieviešanu (2022)

⁵⁸ Rīgas valstspilsētas pašvaldības ģeotelpiskās informācijas sistēma ĢeoRīga (2023), pieejams: <https://georiga.eu/#/georiga/>; Apstādījumu struktūras un publisko ārtelpu tematiskais plānojums (2017), Transporta attīstības Tematiskais plānojums (2017), Ūdens teritoriju un krastmalu tematiskais plānojums (2017), pieejams: [RDPAD » Apstiprinātie |](#); <https://www.openstreetmap.org/>

Bieriņi		X			X
Bišumuiža un Katlakalns		X			X
Bolderāja		X	X	X	X
Bulli	X				X
Čiekurkalns		X	X		
Dārziņi		X		X	X
Daugavgrīva	X	X		X	X
Dzirciems		X	X		X
Ilguciems		X	X		X
Imanta		X	X		
Jaunciems		X			
Jugla	X	X	X		X
Kengarags		X		X	X
Mangaļsala	X				X
Maskavas foršstate		X			
Mežaparks		X	X		X
Mežciems		X		X	X
Mīlgrāvis		X			
Pleskodāle		X			X
Pļavnieki		X	X		
Purvciems		X			
Sarkandaugava		X			X
Šampēteris un Zasulauks		X	X		X
Teika		X	X		
Tornākalns		X	X		X
Vecāķi	X			X	X
Vecdaugava	X				X
Vecmīlgrāvis		X			
Ziepniekkalns		X	X		
Zolitūde		X			

*ĪADT – īpaši aizsargājamās dabas teritorijas, **pilsētas pļavas, ***esošas oficiālās peldvietas un iedibinātas peldvietas, kur jāveic ūdens monitorings, ****publiski pieejama ūdensmala

No 33 apkaimju centriem gandrīz visos apkaimju centros ir pieejams parks/mežaparks/skvērs (27) vai arī ĪADT (6), kas kalpo kā zaļā teritorija (skatīt 1. tabulu). Pilsētas pļavas, kas veidotas projekta ietvaros sadarbībā ar Latvijas Dabas fondu, Rīgas domes un citām institūcijām, pieejamas 13 apkaimju centros. Publiski pieejamas ūdensmalas ir 22 apkaimju centros, no kurām septiņās ir arī oficiālas un iedibinātas peldvietas.

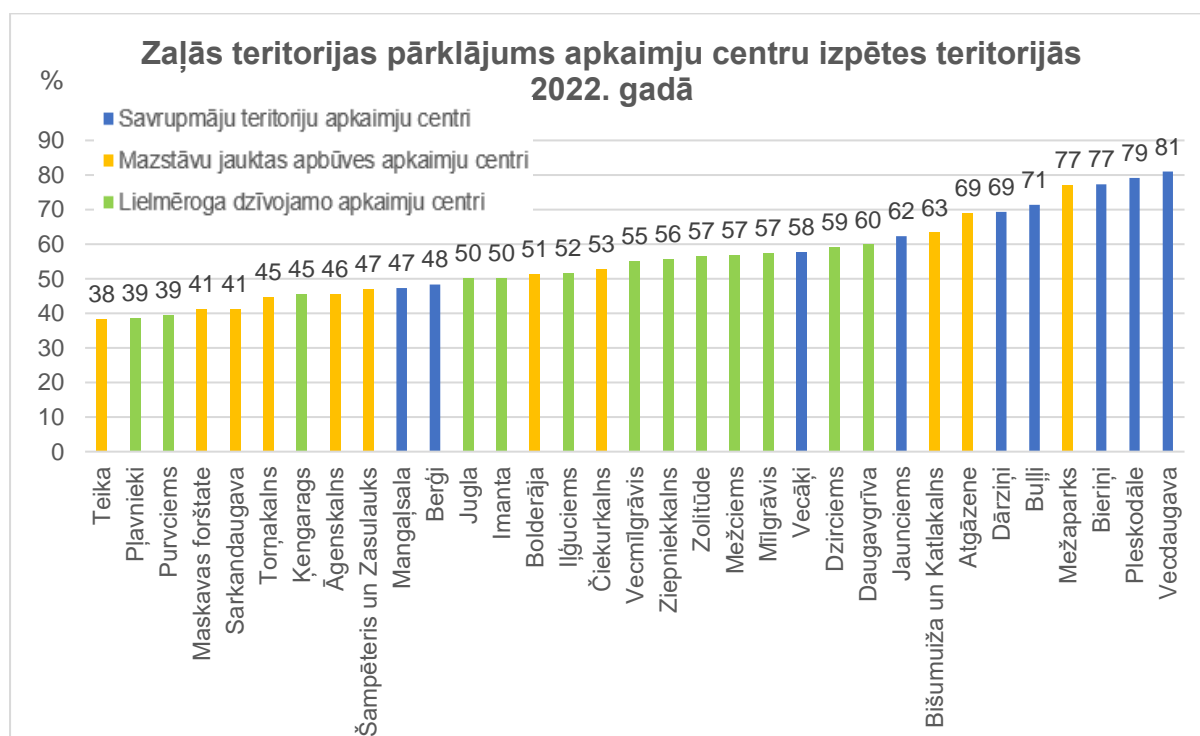
Ūdensmalu tuvums un dabas un apstādījumu teritoriju tuvums ir viens no būtiskākajiem faktoriem dzīves vides kvalitātes uzlabošanai.⁵⁹ ATmP minēts, ka, piemēram, Daugava, kalpo kā Rīgas tēla un telpiskās kompozīcijas pamatelements. Jāņem vērā, ka lielai daļai apkaimju centru un to izpētes teritorijām ir iespēja izveidot labiekārtotu piekļuvi ūdensmalai, kas kalpotu gan kā rekreācijas elements, gan vides aizsardzībai. Iespēju robežās vietās, kur tas nepieciešams, būtu vēlams atjaunot ūdens teču dabīgo hidroloģisko režīmu. Realizējot Plānā paredzētos pasākumus, nepieciešams paredzēt to iespējamo ekoloģisko ietekmi uz ūdens kvalitāti.⁶⁰ ATmP arī norādīts, ka būtu jāveido jaunas peldvietas ūdensobjektu krastos, kuros šobrīd tādu nav, tomēr vietās, kur ir piekļuve dabas parkam "Piejūra" vai citiem ĪADT

⁵⁹ Mājokļu attīstības tematiskais plānojums (2017), pieejams: [RDPAD » Apstiprinātie |](#)

⁶⁰ Ūdens teritoriju un krastmalu tematiskais plānojums (2017) pieejams: [RDPAD » Apstiprinātie |](#)

objektiem, pludmales attīstībā jānodrošina dabas aizsardzību prasību ievērošana.⁶¹ Jaunu pludmaļu veidošanā jāņem vērā Ūdens teritoriju un krastmalu tematiskajā plānojumā noteikti principi peldvietu labiekārtošanai, kur, piemēram, teorētiskā mazās peldvietas modeļa lielums ir 1500 m² (0,15 ha), no kura 500 m² ir peldvietas sauszemes daļa, bet 1000 m² – ūdens daļa.

PUBL TmP norādīts, ka lielmēroga dzīvojamo rajonu centros trūkst kvalitatīva publiskā ārtelpa ar apstādījumiem.⁶² 2022. gadā tika veikts pētījums par *Sentinel* satelītdatu izmantošanu Rīgas teritorijas analizēšanai.⁶³ Šajā pētījumā tika noteiktas arī zaļās teritorijas Rīgas apkaimēs, tomēr jāņem vērā, ka pētījuma datus uzmērīti ne tikai koku un krūmu vainagi, pļavas un mauriņi, bet arī degradētās teritorijas (piemēram, koks uz pamestas mājas jumta) u. c. Pētījuma rezultāti tika analizēti arī šī plāna ietvaros, lai noteiktu zaļo teritoriju pieejamību apkaimju centros un to izpētes teritorijās. Iegūtie dati atspoguļoti 11. attēlā. Pēc iegūtajiem rezultātiem visvairāk zaļo teritoriju sastopams savrupmāju teritoriju apkaimju centros un to izpētes teritorijās, kur pirmajās pozīcijās ierindojas Vecdaugava (81 %), Pleskodāle (79 %) un Bieriņi (77 %). Vismazākais zaļās teritorijas pārklājums ir Teikas (38 %), Pļavnieku un Purvciema (39 %) apkaimju centros un to izpētes teritorijās. Mazstāvu jauktas apbūves apkaimju centri un to izpētes teritorijas lielākoties ir ar <50 % vai >60 % lielu zaļās teritorijas pārklājumu, kas atkarīgs no apkaimju centra novietojuma un apbūves īpatnībām. Savukārt lielmēroga dzīvojamo apkaimju centros un to izpētes teritorijās lielā daļā gadījumu zaļās teritorijas mijas ar apbūvētajām teritorijām nosacīti līdzvērtīgi (50 % līdz 60 %).



11. attēls. Zaļās teritorijas apkaimju centru izpētes teritorijās 2022. gadā

⁶¹ Ainavu tematiskais plānojums (2017), pieejams: [RDPAD » Apstiprinātie |](#)

⁶² Apstādījumu struktūras un publisko ārtelpu tematiskais plānojums (2017), pieejams: [RDPAD » Apstiprinātie |](#)

⁶³ Rīgas domes Pilsētas attīstības departaments, Pētījums par brīvpieejas satelītdatu izmantošanas iespējām AP2027 telpiskajā monitoringā, 2022.

Plānā paredzēti pasākumi skvēru, laukumu, parku, koplietošanas pagalmu un ūdensmalu labiekārtošanai. Tostarp paredzēts ieviest projektus, kas dotu iespēju piekļūt ūdensmalām apkaimju centros un to tuvumā esošajās teritorijās. ATmP norādīts, ka saistībā ar zaļajām teritorijām būtu nepieciešams veicināt mežaparku izveidi un labiekārtošanu, lai nodrošinātu rekreācijas platības Rīgas iedzīvotājiem. Šādus mežaparkus vēlams veidot, pēc iespējas mazāk mainot esošo dabas pamatni (meža īpatsvaram mežaparkā jābūt vismaz 70 %), kā arī izmantojot atbilstošus koku un augu stādījumus. Savukārt vietās, kas ir degradētas, dažādu projektu ietvaros būtu nozīmīgi veidot jaunus parkus un skvērus.⁶⁴ PUBL TmP uzsvēta nepieciešamība veidot ērtu, drošu un patīkamu pilsētvidi, nodrošinot dažādu dabas un apstādījumu teritoriju savienojamību ar ietvēm, ielām, apbūves teritorijām, ūdensmalām un krastmalām.⁶⁵ Jāņem vērā arī, ka apkaimju centriem, kuri kalpo rekreācijas un citu funkciju nodrošināšanai gan pilsētas, gan valsts mērogā, būtu nepieciešamas lielākas investīcijas arī ārpus šī Plāna ietvariem, lai nodrošinātu nepieciešamo infrastruktūru un pakalpojumus liela skaita apmeklētājiem.

Klimata pārmaiņu ietekme

Zaļās zonas un to veidošana pilsētā ir svarīga arī saistībā ar adaptēšanos un pielāgošanos klimata pārmaiņām. Pēc aptaujas rezultātiem 2022. gadā 54 % no respondentiem ir izjutuši “siltumsalas” efektu jeb lielu karstumu Rīgas ielās, savukārt 19 % aptaujāto sastapušies ar stipru lietusekļu sekām, izjutuši gaisa piesārņojumu (smogs) vai ekstrēmas temperatūras. MTmP arī minēts, ka gaisa piesārņojums ar NO₂ un PM10 ir viens no galvenajiem dzīves vidi pasliktinošiem apstākļiem. Salīdzinot ar 2019. gadu, būtiski pieaudzis iedzīvotāju skaits, kuri izjutuši lielu karstumu pilsētas ielās (+25 %), kā arī samazinājies to iedzīvotāju skaits, kuri nav izjutuši nevienu no minētajām parādībām (no 37 % 2019. g. uz 22 % 2022. g.).⁶⁶

Ņemot vērā klimata pārmaiņu ietekmi uz pilsētu, nepieciešams veicināt videi draudzīgus risinājumus apkaimju centru tālākā plānošanā un attīstībā, kā arī teritorijas labiekārtošanā, jo kvalitatīva dabas vide uzlabo gan pilsētvides estētiku, gan iedzīvotāju emocionālo un fizisko veselību. Lai to panāktu būtu vēlams nesamazināt esošo zaļo teritoriju platību pilsētā.⁶⁷ Nepieciešams attīstīt zaļo teritoriju savienojamību (zaļās takas, koridori, ūdensmalas), kas veicina gan bioloģiskās daudzveidības saglabāšanu, gan aktīvu dzīvesveidu, gan padara patīkamāku pārvietošanos pilsētvidē un uzlabo gaisa kvalitāti. Publiskās ārtelpas labiekārtojumā jāparedz “zaļināšana” un droši savienojumi ar parkiem. Vēlams iekļaut dabā balstītos risinājumus, piemēram, lietusekļu savākšanai, dabas daudzveidības veicināšanai, būtu jāintegrē arī tādas funkcijas kā noēnojums, atvēsināšanās iespējas u. c.

Plānā paredzēti pasākumi publiskās ārtelpas atjaunošanai, kas ietver arī skvēru, parku, laukumu, pagalmu labiekārtošanu, ielu telpas apzaļumošanu un stādījumu atjaunošanu, lai veidotu pievilcīgu un kvalitatīvu vidi apkaimju iedzīvotājiem un to viesiem, kurus būtu jāveido arī atbilstoši dabas aizsardzības prasībām, it īpaši apkaimju centros, kuru tuvumā atrodas ĪADT.⁶⁸ PUBL TmP īpaši norādīts, ka apkaimju centri kalpo kā laba iespēja pašvaldībai demonstrēt inovatīvus risinājumus klimata pārmaiņu ietekmes samazināšanai, piemēram,

⁶⁴ Ainavu tematiskais plānojums (2017), pieejams: [RDPAD » Apstiprinātie |](#)

⁶⁵ Apstādījumu struktūras un publisko ārtelpu tematiskais plānojums (2017), pieejams: [RDPAD » Apstiprinātie |](#)

⁶⁶ RD PAD, Pārskats par Rīgas ilgtspējīgas attīstības stratēģijas līdz 2030. gadam un Rīgas attīstības programmas 2022.–2027. gadam ieviešanu (2022)

⁶⁷ Ainavu tematiskais plānojums (2017), pieejams: [RDPAD » Apstiprinātie |](#)

⁶⁸ Ainavu tematiskais plānojums (2017), pieejams: [RDPAD » Apstiprinātie |](#)

veidojot ilgtspējīgus lietusūdens novadīšanas risinājumus.⁶⁹ Attīstot Plānā paredzētos pasākumus publiskās ārtelpas kvalitātes uzlabošanai, būtiski ņemt vērā arī RTP noteiktās prasības meliorācijas sistēmu veidošanai un uzturēšanai, lai pēc iespējas novērstu palielinātu noteci no apbūves teritorijām, mazinātu plūdu un erozijas riskus u.c.⁷⁰

Mazais labiekārtojums un drošība

Veiksmīgas publiskās ārtelpas izveide var būtiski veicināt apkaimes iedzīvotāju vēlmi pulcēties un pavadīt laiku savas apkaimes centros. Ne vienmēr ir nepieciešami lieli projekti, lai to realizētu. Ņemot vērā aptaujas rezultātus, pozitīvs iedzīvotāju vērtējums par publiskās ārtelpas labiekārtojumu ikdienas vajadzībām ir 73 %, savukārt pozitīvs vērtējums par teritorijas tīrību apkaimē – 74 %.⁷¹ Pēc iedzīvotāju aptaujas labiekārtojums, kas šobrīd apkaimēs vērtēts kā nepietiekams, ir velonovietnes, ūdens brīvkrāns, atkritumu urnas, norādes, apkaimi raksturojoši objekti, Latvijas klimatiskajiem apstākļiem veidoti pilsētvides objekti, piemēram, lietus, saules un vēja slēpnis.⁷² Plānā paredzēti tādi pasākumi kā ielu telpas labiekārtošana apkaimju centros, solu uzstādīšana apkaimju centros, pagaidu labiekārtojuma uzstādīšana, kas veicinātu kvalitatīvas ārtelpas veidošanu un apkaimju centru pakalpojumu izmantošanu.

Būtiski ir arī ņemt vērā, ka pie mazā labiekārtojuma veidošanas prioritāri būtu jāievieš dabā balstīti risinājumi un jāņem vērā klimata pārmaiņu ietekme uz pilsētu. Kā vienu no piemēriem iespējams minēt ūdens brīvkrānu uzstādīšanu. Pēc aptaujas rezultātiem⁷³ 76 % iedzīvotāju atbalsta papildu publiski pieejamu dzeramā ūdens krānu izvietojumu pilsētā. Pētījumā iesaistītie eksperti uzskata, ka publiskās ēkās (apkaimju centru gadījumā, piemēram, kultūras centros) jāparedz ūdens uzpildes vietas un šāda prasība būtu jānosaka pašvaldībai. Plānā paredzēti pasākumi, lai apkaimju centros ielu teritorijās pie sabiedriskiem objektiem vai parkos, skvēros un citviet zaļajās zonās tiktu uzstādīti mazā labiekārtojuma elementi – dzeramā ūdens punkti.

Publiskās ārtelpas mazais labiekārtojums ir arī videonovērošanas kameras un apgaismojums. Laika periodā no 2017. līdz 2021. gadam drošības indekss Rīgā praktiski nav mainījies. Lai arī Rīgas drošības indekss (62,07) liecina par zemu noziedzības līmeni, tas ir tuvu mērenas noziedzības līmenim. Rīgā pašvaldības policijai uzticas 47 % iedzīvotāju, kas ir mazāk nekā Viļņā vai Tallinā. Vienlaikus 66 % Rīgas iedzīvotāju piekrīt, ka jūtas droši, ejot vienatnē savas dzīvesvietas apkārtnē.⁷⁴ Pēc aptaujas rezultātiem pozitīvs iedzīvotāju vērtējums par drošību apkaimē ir 75 % iedzīvotāju.⁷⁵ Neskatoties uz šiem rādītājiem, ir būtiski uzlabot iedzīvotāju personīgo drošību, veidojot labiekārtotu publisko ārtelpu, kur jūtas droši dažādas sabiedrības grupas.

Labi apgaismotas ielas samazina noziedzības līmeni pilsētā un uzlabo personu subjektīvo uztveri, uzturoties ārtelpā dienas tumšajā laikā. Šobrīd Rīgā neapgaismoto 1. un 2. kategorijas

⁶⁹ Apstādījumu struktūras un publisko ārtelpu tematiskais plānojums (2017), pieejams: [RDPAD » Apstiprinātie](#)

⁷⁰ Meliorācijas attīstības tematiskais plānojums (2017), pieejams: [RDPAD » Apstiprinātie](#)

⁷¹ Latvijas fakti, Rīgas iedzīvotāju apmierinātība ar pašvaldības darbu un procesiem pilsētā (2022)

⁷² Plāna izstrādes ietvaros veiktās mērķa grupu aptaujas rezultāti (2022)

⁷³ RD PAD, Pārskats par Rīgas ilgtspējīgas attīstības stratēģijas līdz 2030. gadam un Rīgas attīstības programmas 2022.–2027. gadam ieviešanu (2022)

⁷⁴ RD PAD, Pārskats par Rīgas ilgtspējīgas attīstības stratēģijas līdz 2030. gadam un Rīgas attīstības programmas 2022.–2027. gadam ieviešanu (2022)

⁷⁵ Latvijas fakti, Rīgas iedzīvotāju apmierinātība ar pašvaldības darbu un procesiem pilsētā (2022)

ielu posmu garums ir 18,9 km.⁷⁶ AP to paredzēts mainīt, un ir uzstādīts mērķis līdz 2027. gadam samazināt šo posmu garumu līdz 11,2 km. Pēc aptauju rezultātiem vairākās apkaimēs iedzīvotāji norādījuši uz nepieciešamību pēc papildu labiekārtojuma no drošības aspekta vai regulārāku policijas darbinieku klātbūtni, piemēram, Bolderājā, Daugavgrīvē, Dzirciemā, Ķengaragā, Sarkandaugavā, Teikā un Vecmīlgrāvī. Ekspertu fokusgrupu diskusijā tika norādīts, ka nepieciešams iekārtot ielas un pulcēšanās vietas tādā veidā, lai veicinātu cilvēku drošību un aizsardzību pret teroraktiem. Piemēram, ar masīvākiem puķu podiem ielas / laukuma sākumā varētu apturēt transportlīdzekļa ietriekšanos cilvēkos, jo tas būtu veidots gan kā fizisks šķērslis, gan arī tas rada troksni un piesaista uzmanību. Šādus aspektus var arī ņemt vērā, īstenojot Plānā paredzētos pasākumus mazā labiekārtojuma uzstādīšanai. Papildus tam Plānā paredzēts veidot apgaismojumu apkaimju centros un videonovērošanas kameru uzstādīšanu iedzīvotāju drošības uzlabošanai.

Aktivitāšu zonas

Uz nepieciešamību pēc laika pavadīšanas iespējām ārtelpā iedzīvotāji norādījuši arī Plāna izstrādes ietvaros veiktajā iedzīvotāju aptaujā. Plāna ietvaros veiktajā aptaujā iedzīvotāji norādīja, ka viens no pakalpojumiem, kā visvairāk pietrūkst apkaimju centros, ir rotaļlaukumi (īpaši lielmēroga dzīvojamās apkaimēs – Purvciemā, Pļavniekos, Ķengaragā u. c.). Arī līdzdalības budžeta konkursos visbiežāk tiek iesniegti projekti rotaļu un sporta iekārtu izvietošanai apkaimju centros vai tuvumā esošajās teritorijās. Saskaņā ar ikgadējās iedzīvotāju aptaujas datiem sporta iespējas – sportošanas un aktīvās atpūtas iespējas savā apkaimē – apmierina 69 % aptaujāto iedzīvotāju, kas ir par 6 % mazāk salīdzinājumā ar 2021. gadu. Rīdzinieki, kurus neapmierina sportošanas un aktīvās atpūtas iespējas apkaimē, visbiežāk kā iemeslu min sporta infrastruktūras trūkumu.

Pēc pētījuma rezultātiem 58,5 % iedzīvotāju blīvi apdzīvotajās apkaimēs (virs 50 iedz./ha) ir pieejams rotaļlaukums 500 m rādiusā no dzīvesvietas.⁷⁷ Izvērtējot sporta un rotaļlaukumu pieejamību apkaimju centros un izpētes teritorijā, 23 apkaimju centros ir izvietotas rotaļu iekārtas, tostarp ir iespēja sportot ārā sporta laukumos vai skolu sporta zālēs, tomēr šis pakalpojums nav pieejams bez ierobežojumiem.

AP ir uzsvērtā nepieciešamība apkaimju centros ierīkot sporta un aktīvas atpūtas objektus brīvpieejas fiziskās aktivitātes veicināšanai. AP kā uzdevums formulēta vajadzība aktivizēt apkaimju sociālo dzīvi, veidojot atpūtas, rekreācijas un sporta piedāvājuma klāstu, kas iedzīvotājiem būtu pieejams savu apkaimju centros. Plānā paredzēts veikt skvēru, laukumu, parku un koplietošanas pagalmu labiekārtošanu, kuras ietvaros varētu tikt uzstādītas vingrošanas iekārtas u. c. labiekārtojuma elementi.

3.3. Identitāte, kopienas un piederības veicināšana

Pilsētvides reprezentatīvā funkcija ir svarīga ne tikai pilsētas viesiem, investoriem un potenciālajiem iedzīvotājiem, bet arī apkaimju iedzīvotājiem, jo tā ir cieši saistīta ar vietas identitāti, kas savukārt veido piederības izjūtu apkaimei un kopienai.⁷⁸ 2022. gadā veiktajā

⁷⁶ RD PAD, Pārskats par Rīgas ilgtspējīgas attīstības stratēģijas līdz 2030. gadam un Rīgas attīstības programmas 2022.–2027. gadam ieviešanu (2022)

⁷⁷ RD PAD, Pārskats par Rīgas ilgtspējīgas attīstības stratēģijas līdz 2030. gadam un Rīgas attīstības programmas 2022.–2027. gadam ieviešanu (2022)

⁷⁸ Valsts un pašvaldības funkciju nodrošināšanai nepieciešamo teritoriju tematiskais plānojums (2017), pieejams: [RDPAD » Apstiprinātie |](#)

aptaujā vairāk nekā 70 % aptaujāto iedzīvotāji norāda, ka jūtas piederīgi apkaimē, kurā dzīvo.⁷⁹ AP noteiktais mērķis šim rādītājam 2027. gadā ir 80 %. Apkaimju centri ir vietas, kas kalpo kā apkaimes enkurobjekts – vieta, ar kuru saistās apkaimes atpazīstamība. Apkaimju identitātes izkopšana un pilsētvides ainavas veidošana nodrošina arī vieglāku orientēšanos pilsētvidē. Pilsētvide jāveido vizuāli pievilcīga, vispārējās estētikas uzlabošanai izmantojot kvalitatīvus un ilgtspējīgus materiālus un salāgojot estētiskos, mēroga un drošības aspektus.

Sabiedriskās aktivitātes

AP noteikts, ka apkaimju centros publiskā ārtelpa ir jāveido par vietu, kur apkaimes iedzīvotāji var socializēties un izvērst sabiedriskās aktivitātes. Pašlaik iedzīvotāju iesaiste kādās sabiedriskās aktivitātēs kopumā ir samērā augsta, iedzīvotāju aptaujā 62 % norāda, ka iesaistās savas apkaimes sabiedriskajā dzīvē, piemēram, kā apkaimes grupas dalībnieks sociālajos tīklos, darbojas kādā nevalstiskajā organizācijā vai pašdarbības kolektīvā, labiekārto teritoriju vai piedalās talkās.⁸⁰ Par vēlmi iesaistīties pilsētas attīstības procesos liecina gan esošās apkaimju biedrības ar to pārstāvjiem, gan līdzdalība pašvaldības projektu konkursos. Šobrīd Rīgā ir 40 apkaimju iedzīvotāju biedrības, kaut arī tām ir atšķirīgs aktivitātes līmenis. 2022. gadā līdzdalības budžeta projektu ideju konkursā tika saņemti 36 pieteikumi, no kuriem 22 pieteikumus iesniedza nevalstiskās organizācijas, bet 14 – fiziskās personas.⁸¹ Sabiedriskās aktivitātes kontekstā svarīgs ir tas, cik daudz aktivitātes kopumā iedzīvotāji veic savā apkaimē. Vairums aptaujāto iedzīvotāju norāda, ka ikdienā savā apkaimē parasti veic iepirkšanos, sporto, aktīvi pavada brīvo laiku, staigājot, skrienot, braucot ar velosipēdu u. tml., kā arī apmeklē ģimenes ārstu. Jāņem vērā, ka sabiedriskās aktivitātes veicināšanai Rīgas apkaimēs darbojas AIC koordinatori. Pēc VTmP noteiktā būtu vēlams AIC izvietojumu iespējami plānot apkaimju centros vietās, kur pieejami pašvaldības īpašumi, tādējādi arī turpmāk attīstot pašvaldības funkcijas un nodrošinot iedzīvotāju pulcēšanos un socializēšanos.⁸²

Izklaide un kultūra

Salīdzinoši maza aptaujāto iedzīvotāju daļa norāda, ka apmeklē izklaides un kultūras pasākumus savā apkaimē. Šobrīd redzams, ka tikai 29 % apkaimju iedzīvotāju rod iespēju apmeklēt izklaides un kultūras pasākumus savā apkaimē⁸³, vienlaikus AP ir noteikts mērķis 2027. gadā līdz 40 % palielināt to iedzīvotāju īpatsvaru, kas apmeklē kultūras un izklaides pasākumus savā apkaimē. AP kā uzdevums formulēta vajadzība aktivizēt apkaimju sociālo dzīvi, atbalstot kultūras un kopienu pasākumus. Tāpēc jāveido tāds kultūras piedāvājuma klāsts, lai iedzīvotāji to varētu saņemt ne tikai pilsētas centrā, bet arī savā apkaimes centrā. Īpaši vajadzīgi atpūtas un kultūras pasākumi lielmēroga dzīvojamās apkaimēs. Atbilstoši apkaimju centru konceptam apkaimes centram ir jākalpo kā kultūras un izklaides notikumu norises vietai. Bieži apkaimju centros atrodas kultūras centri un bibliotēkas, vasaras kultūrtelpas “Stropi”, kā arī notiek citi pašvaldības organizēti vai līdzfinansēti kultūras un kopienu notikumi. Plāns paredz turpināt iedzīvināt apkaimes ar kultūras notikumiem, veicinot

⁷⁹ Latvijas fakti, Rīgas iedzīvotāju apmierinātība ar pašvaldības darbu un procesiem pilsētā (2022)

⁸⁰ Latvijas fakti, Rīgas iedzīvotāju apmierinātība ar pašvaldības darbu un procesiem pilsētā (2022)

⁸¹ <https://www.riga.lv/lv/jaunums/lidzdalibas-budzeta-projektu-ideju-konkursa-sanemti-36-pieteikumi>

⁸² Valsts un pašvaldības funkciju nodrošināšanai nepieciešamo teritoriju tematiskais plānojums (2017), pieejams: [RDPAD » Apstiprinātie](#)

⁸³ Latvijas fakti, Rīgas iedzīvotāju apmierinātība ar pašvaldības darbu un procesiem pilsētā (2022)

sabiedrisko aktivitāti un dažādu sabiedrības grupu mijiedarbību, īpaši izceļot un iedzīvinot apkaimju centru teritorijas.

Apkaimju atpazīstamība

Kā iepriekš uzsvērts, apkaimju centri ir atšķirīgi un ar dažādiem raksturlielumiem, piemēram, platība, apkalpoto iedzīvotāju skaits, apbūves veids, novietojums, nodrošinātie pakalpojumi u. c. Plāna ietvaros kā būtiska tiek iezīmēta arī apkaimju kultūras daudzveidība un autentiskums. Apkaimju centros nepieciešams izcelt katras apkaimes unikalitāti, ko raksturo tās sabiedrība, vēsture, ģeogrāfija, pilsētībūvnieciskā struktūra un citas vietu raksturojošas kvalitātes, ar ko vietējā sabiedrība identificējas, bet iedzīvotājiem no citām apkaimēm – ar ko asociējas konkrētā vieta. Attiecīgi apkaimju centru vietu uzsvēršana var tikt veidota ar apkaimi raksturojošiem objektiem, piemēram, Bierīņu apkaimes centrā esošais Mārupītes akmens skulptūru parks pilda šādu funkciju.

Plāna ietvaros apkaimju centros paredzēts izvietot apkaimes informācijas, uzziņu un afišu stendus, kas ļaus iedzīvotājiem apmainīties ar sludinājumiem un uzzināt par aktuālajiem notikumiem, reizē iezīmējot arī apkaimes centrālo vietu. Apkaimes centrā paredzēts izvietot arī karti, kas papildināta ar ielu un galamērķu norādēm, lai atbalstītu apkaimju tūrismu un ļautu viesiem vairāk uzzināt par apkaimi, kā arī palīdzētu tajā orientēties. Vienlaikus vietējie galamērķi iezīmē arī pašas apkaimes vērtības, ar ko sevi asociēt vietējiem iedzīvotājiem. Plāna ietvaros paredzēts apkaimju centrus veidot kā vietas, kurās pilsēta uzstāda svētku un apkaimes centra identitāti veidojošu noformējumu, piemēram, Ziemassvētku egles, svētku rotājumus un apgaismojumu, tādējādi iezīmējot gadskārtas plašākās pilsētas teritorijās, tostarp dažādu kategoriju apkaimju centros. Veidojot apkaimes centra identitāti sekmējošu noformējumu, būtiski ir pēc iespējas atbalstīt risinājumus, kas ir orientēti uz ilgtspējību un klimatneitralitāti, piemēram, daudzgadīgi svētku stādījumi (egles u. c.).

Koprades aspekts

Apkaimju centriem būtu jākalpo kā apkaimes iedzīvotāju socializēšanās galvenajam punktam, kurā iedzīvotāji rastu dažādas iespējas līdzdarboties apkaimes uzlabošanā. Iesaistoties dažādām sabiedrības grupām, savstarpējais piederības un identitātes faktors kļūs spēcīgāks. Jāveicina šo dažādo sabiedrības grupu konsolidācija un savas apkaimes interešu kopīga aizstāvība, un apkaimes centrs varētu kalpot kā fizisks punkts šādu darbību izvēšanā. Apkaimju centri var kalpot kā koprades punkts apkaimes iedzīvotājiem lēmumu virzīšanā pašvaldības līmenī, tostarp ar līdzdalības budžeta projektiem, tādā veidā mazinot neticību savām spējām ko ietekmēt. Vērtējot kopējo iesaistes faktoru pārvaldībā, var norādīt, ka 2022. gadā tikai 30 % iedzīvotāju apmierināja iespējas iesaistīties pilsētas plānošanas un lēmumu pieņemšanas procesos un iespējas izteikt savu viedokli.⁸⁴

Koprades aspekts mijas arī ar citiem aspektiem, piemēram, drošību, jo to raksturo spēja uzticēties saviem apkaimes iedzīvotājiem, lai darbotos kopā. Stratēģijā koprade minēta kā viens no spēcīgākajiem sociālās atjaunotnes instrumentiem. Lai sekmētu iedzīvotāju vēlmi iesaistīties savas apkaimes attīstības procesos, nepieciešams sniegt iedzīvotājiem dažādas iesaistes iespējas, izmantojot proaktīvu rīcību no pašvaldības puses. Kā viens no ierosinājumiem, kas minēts ATmP efektīvas sabiedrības līdzdalības veicināšanai, ir izmantot kontaktus, kas iegūti no aktīviem sabiedrības pārstāvjiem sabiedrības līdzdalības pasākumu

⁸⁴ Latvijas fakti, Rīgas iedzīvotāju apmierinātība ar pašvaldības darbu un procesiem pilsētā (2022)

laikā.⁸⁵ Koprades pieeja tiks izmantota konkrētu apkaimju centru telpiskās struktūras konceptuālo plānu (konceptplānu) izstrādē, un tā būtu jāpielieto arī lielāku attīstības projektu izstrādes procesā Plāna ieviešanas ietvaros.

3.4. Pakalpojumi un uzņēmēju piesaiste

Uzņēmējdarbība, kas ir pilsētas ekonomiskās attīstības dzinējspēks, Rīgā tradicionāli attīstījusies ciešā sasaistē ar dzīvojamo apbūvi.⁸⁶ Dažkārt apkaimju centri pilda arī pakalpojumu centru funkcijas. Šādos gadījumos apkaimju centru plānošanā lielāka uzmanība tiek vērsta uz estētiskās kvalitātes uzlabošanu un ērtu un kvalitatīvu nokļūšanas iespēju nodrošināšanu gājējiem, velosipēdistiem un citiem satiksmes dalībniekiem. Veicinot pilsētvides dažādību, apkaimēs tiek sekmētas iedzīvotāju aktivitātes un mazā uzņēmējdarbība ēku pirmajos stāvos, piemēram, veikali, kafejnīcas, kā arī ielās un laukumos – tirgus vietas, ielu tirdzniecība. Būtiski ņemt vērā arī 15 minūšu pilsētas konceptu, kura ietvaros tiek norādīts uz to, ka viens no veidiem, kā var integrēt koncepta ieviešanu pilsētvidē, ir izvairīties no idejas par pilsētas dalīšanu specifiskās zonās, tā vietā palielinot pakalpojumu pieejamību un daudzveidību apkaimēs. Tādējādi teorētiski katrai pilsētas apkaimei pēc iespējas būtu jānodrošina nepieciešamo pakalpojumu klāsts – darbavietas, rekreācijas zonas, ēdināšanas, medicīnas pakalpojumi, zaļās zonas u. c. - savā apkaimē, lai iedzīvotājam nebūtu vajadzības izmantot automašīnu. Sakārtojot apbūves vidi apkaimju centros un sniedzot priekšrocības un/vai iespējas uzņēmējdarbības attīstībai, tiek atstāta pozitīva ietekme uz vietējo ekonomiku.

Uzņēmējdarbības novērtējums

Pēc veikto aptauju rezultātiem ar mazās un vidējās uzņēmējdarbības aktivitāti savā apkaimē ir apmierināti 52 % iedzīvotāju, kas ir par 6 % vairāk salīdzinājumā ar 2021. gadu, savukārt kritisku viedokli izteica 30 % aptaujāto. AP noteiktais mērķis ir līdz 2027. gadam paaugstināt iedzīvotāju apmierinātības līmeni līdz 65 %.⁸⁷ No Plāna izstrādes ietvaros aptaujātajiem iedzīvotājiem 47 % vērtēja, ka apkaimju centros mazi veikali pieejami pietiekamā daudzumā, bet 50 % sniedza vērtējumu, ka ir pietiekams daudzums lielveikalu.⁸⁸ Savukārt Dārziņos, Maskavas forstatē, Teikā, Vecmīlgrāvī un Vecāķos iedzīvotāji norādījuši uz mazu veikalu vai kiosku nepieciešamību. Ēdināšanas uzņēmumu un kafejnīcu daudzumu apkaimēs respondenti kopumā vērtē kā pietiekamu, bet norāda, ka būtu nepieciešams uzlabot to kvalitāti. Āgenskalnā, Ilģuciemā, Mīlgrāvī, Pļavniekos, Sarkandaugavā un Ziepniekkalnā iedzīvotāji norādījuši uz kafejnīcu vai ēdināšanas iestāžu trūkumu.

UTmP noteikti trīs veidu pakalpojumu centri atkarībā no mēroga: kvartāla pakalpojumu centrs, apkaimes pakalpojumu centrs un pilsētas pakalpojumu centrs. 90 % Rīgas iedzīvotāju kvartāla pakalpojumu centri ir pieejami 5 minūšu gājiena attālumā, apkaimes līmeņa pakalpojumu centri 5 līdz 7 minūšu gājiena attālumā pieejami 76 % iedzīvotāju, savukārt pilsētas pakalpojumu centri, kuri atrodas 10 minūšu gājiena attālumā, pieejami 61 % iedzīvotāju.⁸⁹ Tematiskajā plānā norādīts, ka visos pakalpojumu centros nepieciešams

⁸⁵ Ainavu tematiskais plānojums (2017), pieejams: [RDPAD » Apstiprinātie |](#)

⁸⁶ Uzņēmējdarbības funkciju nodrošināšanai nepieciešamo teritoriju tematiskais plānojums (2017), pieejams: [RDPAD » Apstiprinātie |](#)

⁸⁷ Latvijas fakti, Rīgas iedzīvotāju apmierinātība ar pašvaldības darbu un procesiem pilsētā (2022)

⁸⁸ Plāna izstrādes ietvaros veiktās mērķa grupu fokusgrupu diskusiju rezultāti (2022)

⁸⁹ Uzņēmējdarbības funkciju nodrošināšanai nepieciešamo teritoriju tematiskais plānojums (2017), pieejams: [RDPAD » Apstiprinātie |](#)

pievērst lielāku uzmanību to labiekārtošanai un vizuālās kvalitātes uzlabošanai, veidojot ērtu un drošu infrastruktūru gājējiem, kā arī izvērtēt iespēju ierīkot īslaicīgas autostāvvietas.

Ielu tirdzniecība ir nozīmīgs mazās uzņēmējdarbības veids, kas veicina apkaimju attīstību un to iedzīvināšanu, kā arī nodrošina dažādību pakalpojumu pieejamībā apkaimes iedzīvotājiem. 2021. gadā tika izsniegtas 2875 ielu tirdzniecības atļaujas, savukārt 2020. gadā izsniegta 5421 atļauja. AP izvirzīts mērķis palielināt izsniegto ielu tirdzniecības atļauju skaitu apkaimēs, tomēr jāņem vērā, ka nepieciešams izvērtēt papildu tirdzniecības vietu veidošanas nepieciešamību apkaimēs, kur jau ir tirgi, lai nemazinātu apgrozījumu un klientu plūsmas esošajos tirgos. Pēc aptauju rezultātiem Bišumuižā, Ilūciemā, Juglā, Sarkandaugavā un Teikā norādīts uz tirgus vai mazo tirdziņu nepieciešamību. Fokusgrupas diskusijā norādīts, ka lielmēroga dzīvojamās apkaimēs zemnieku tirdziņi sadarbojas ar lielveikaliem. Sakārtojot infrastruktūru apkaimju centros un vērtējot iespējas atbalstīt ielu tirdzniecību ar labiekārtotām tirdzniecības vietām, iespējams panākt mazās uzņēmējdarbības veiksmīgāku attīstību.

Pēc mērķa grupu aptauju rezultātiem var novērot, ka apkaimēs, kas ir lielākas pēc iedzīvotāju skaita un platības, kopumā iedzīvotāji ir apmierināti ar pakalpojumu pieejamību un kvalitāti. Savukārt apkaimēs, kuras atrodas Rīgas pilsētas nomalēs, piemēram, Jaunciems, Vecāķi un Dārziņi, respondenti atzīmēja, ka trūkst lielākā daļa pakalpojumu.

Uzņēmēju piesaiste

Apkaimju centros nepieciešams ieviest ielas ar gājēju prioritāti, labiekārtot skvērus, publiskos laukumus un zaļās zonas, veicinot daudzveidīgu funkciju un pakalpojumu piedāvājumu un padarot publisko ārtelpu saistošu dažādām iedzīvotāju grupām. Šādā veidā tiek sekmēta arī uzņēmēju interese par uzņēmējdarbības uzsākšanu vai paplašināšanos vietās, kur veikti uzlabojumi. Jāņem vērā, ka apkaimes, kurās jau norisinās aktīva uzņēmējdarbība, ir vairāk saistošas jauniem pakalpojumu sniedzējiem.

Nepieciešams veidot apkaimju centros ar daudzveidīgu pakalpojumu klāstu⁹⁰, lai gan jāapzinās arī tas, ka katrs apkaimes centrs var nebūt pakalpojumu centrs. Apkaimes pēc tajās pieejamajiem pakalpojumiem ir atšķirīgas, tomēr kopumā lielmēroga dzīvojamās apkaimēs un mazstāvu jauktās apbūves apkaimēs ir daudzveidīgāks pakalpojumu piedāvājums. Atšķirīgi ir, piemēram, savrupmāju teritoriju apkaimēs, kur lielāks ir zaļo teritoriju īpatsvars un piedāvājums atpūtai.

Vērtējot apkaimju centru attīstības tendences, uzņēmēji norāda⁹¹ to, ka lielāka interese ir par apkaimēm, kurās ir liels caurplūstošo iedzīvotāju skaits, kur ir pieejamas telpas, kas ir labi saskatāmas no publiskās ārtelpas, un telpas, kuras ir sasniedzamas ar privāto transportu (nodrošinātas autostāvvietas) vai sabiedrisko transportu. Sakārtota publiskā ārtelpa kalpo tam, lai veicinātu interesi par uzņēmējdarbības uzsākšanu kādā apkaimē. Tomēr galvenie faktori ir potenciālo pakalpojuma saņēmēju skaits⁹², tāpēc lielāka interese ir par apkaimju centriem, kas atrodas lielmēroga dzīvojamo apkaimju centros un mazstāvu jauktas apbūves apkaimju centros. Tas, ka kāda apkaimē ir labi sasniedzama no citām apkaimēm, arī padara to pievilcīgāku uzņēmējdarbības uzsākšanai (piemēram, Āgenskalns kā sabiedriskā transporta mezgls, Jaunciems kā plašākais pakalpojumu centrs Rīgas daļai aiz Ķīšezera

⁹⁰ Uzņēmējdarbības funkciju nodrošināšanai nepieciešamo teritoriju tematiskais plānojums (2017), pieejams: [RDPAD » Apstiprinātie](#)

⁹¹ Plāna izstrādes ietvaros veiktās mērķa grupu fokusgrupu diskusiju rezultāti (2022)

⁹² Uzņēmējdarbības funkciju nodrošināšanai nepieciešamo teritoriju tematiskais plānojums (2017), pieejams: [RDPAD » Apstiprinātie](#)

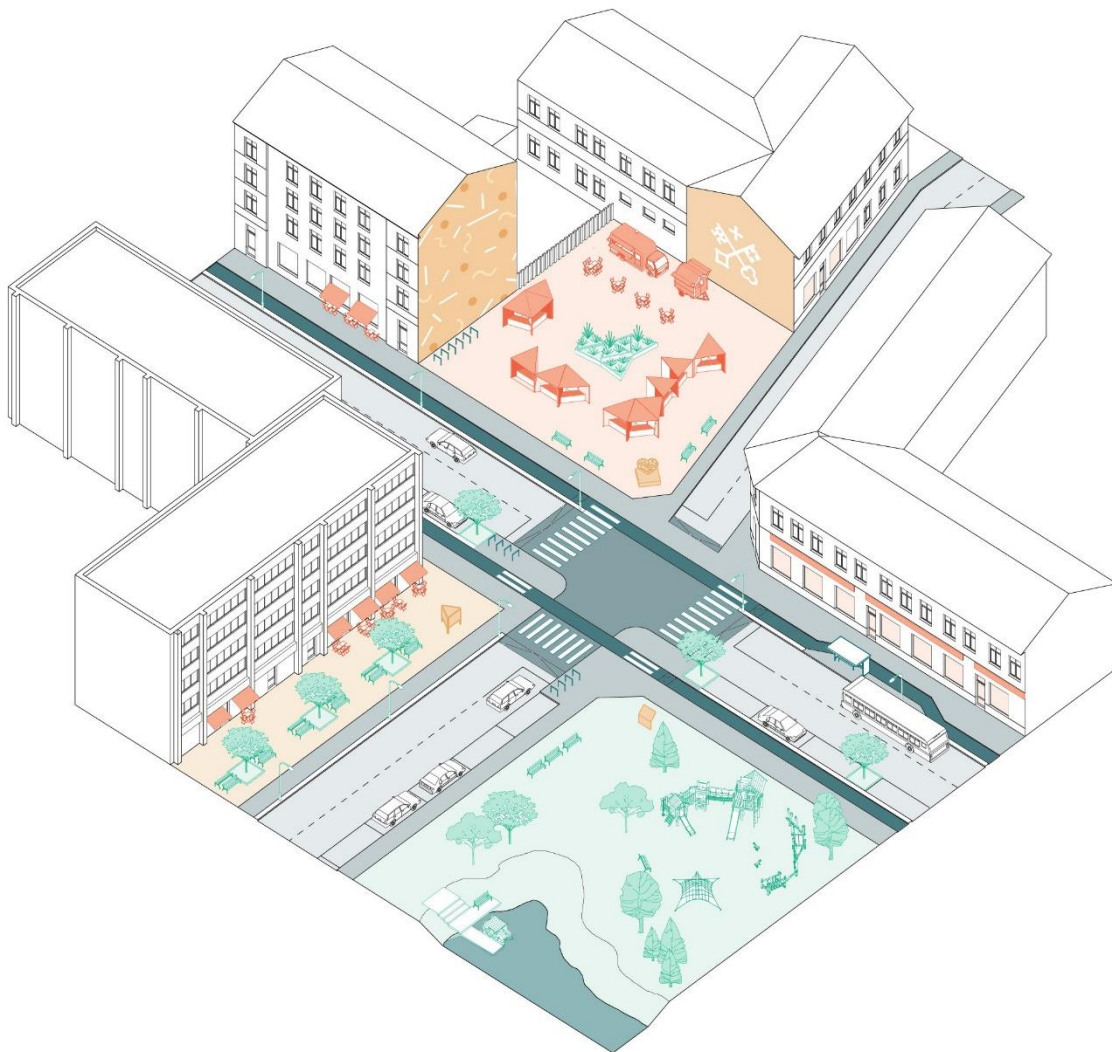
u. c.). Uzņēmēji arī norāda, ka efektīvs modelis ielu tirdzniecībai, kurā pārsvarā tiek piedāvāti zemnieku un lauksaimnieku produkti, ir tāds, kur tirgotāji konkrētās vietās un konkrētā laikā pārdod savu produkciju, tāpēc būtu vēlams to pēc iespējas arī saglabāt un veicināt.

Lai veidotu veiksmīgu pilsētvidi un to uzturētu, nepieciešams ņemt vērā uzņēmēju viedokli un potenciālās attīstības iespējas, pašvaldībai sadarbojoties ar uzņēmējdarbības veicējiem. Uzņēmēji norāda, ka būtu gatavi investēt telpu pārbūvē savām vajadzībām, bet, to darot, būtu skaidri jāzina, kādi būs noteikumi telpu nomai turpmākajiem 3–5 gadiem, kādi ir pašvaldības vai citu uzņēmēju plāni attiecībā uz būvniecību vai remontdarbiem apkaimē u. tml. Tas nepieciešams, lai nerastos situācija, kad, piemēram, labiekārtotai uzņēmuma ēkai vai fasādei priekšā uzceļ citu ēku vai remontdarbu dēļ uzņēmējiem rodas zaudējumi.⁹³ Plānā viens no izvirzītajiem mērķiem ir veicināt mazo uzņēmējdarbību un uzlabot ikdienas pakalpojumu pieejamību. Lai šo mērķi sasniegtu, paredzēts izvērtēt iespējas noteikt jaunas tirdzniecības vietas apkaimju centros un labiekārtot esošās pašvaldības tirdzniecības vietas, uzstādot jaunas tirdzniecības nojumes. Attīstot publiskās ārtelpas labiekārtošanas projektus, tiks izvērtētas iespējas veidot elektrības pieslēguma vietas izbraukuma ēdināšanas pakalpojumu sniedzēju vajadzībām. Plāna ieviešanas laikā var tikt papildus attīstīti arī citi pasākumi, kas stimulē uzņēmējdarbību ēku pirmajos stāvos. Lai veicinātu uzņēmējiem labvēlīgas vides veidošanu apkaimju centros, būtu nepieciešams arī sekmēt veiksmīgu savstarpēju dialogu starp pašvaldību un uzņēmējiem.

3.5. Plāna ietvaros attīstāmais labiekārtojums un pakalpojumi

Apkopojot izklāstīto informāciju, galvenās ieguldījumu jomas, uz kurām jākoncentrē Plāna ieviešana, ir mobilitāte, publiskā ārtelpa, identitāte un uzņēmējdarbība. Ņemot vērā Plānā definēto izpratni par apkaimju centriem, iedzīvotāju aptauju, fokusgrupu diskusijas ar apkaimju iedzīvotājiem un uzņēmējiem, kā arī VTmP noteiktās funkcijas, kas jānodrošina apkaimju centros, ir detalizēts apkaimju centros nepieciešamais labiekārtojums un pakalpojumi, kas nodrošinātu apkaimju centru koncepta attīstību katrā no ieguldījumu jomām (12. attēls).

⁹³ Plāna izstrādes ietvaros veiktās mērķa grupu fokusgrupu diskusiju rezultāti (2022)



12. attēls. Apkaimes centra konceptuāls modelis, ietverot attīstāmo labiekārtojumu un pakalpojumus (mobilitāte - zilā krāsā, ārtelpa - zaļā krāsā, identitāte- oranžā krāsā, uzņēmējdarbība - sarkanā krāsā)

Mobilitāte

1. Gājēju ietves, vides pieejamība
2. Drošas gājēju pārejas
3. Lēnas satiksmes zonas (ne vairāk kā 30 km/h)
4. Satiksmes mierināšanas elementi
5. Velonvietnes, velostāvvietas
6. Veloceļš, velojosla (kompleksu projektu ietvaros)
7. Mikromobilitātes punkts
8. Autostāvvietas ar stāvēšanas laika ierobežojumu piegādes transportam un cilvēkiem ar invaliditāti

Publiskā ārtelpa

1. Ielu telpas apzaļumošana
2. Ielu un publiskās ārtelpas apgaismojums
3. Soli ielu telpā un citviet publiskajā ārtelpā
4. Aktivitāšu zona (rotaļu, vingrošanas, sporta elementi)
5. Dzeramā ūdens punkti (brīvkrāni)
6. Pulcēšanās un pasākumu norises vieta ārtelpā
7. Labiekārtots parks, skvērs, laukums, koplietošanas pagalms vai ūdensmala
8. Videonovērošana drošības uzlabošanai
9. Atkritumu urnas

Identitāte

1. Pilsētas svētku noformējums
2. Apkaimes pulcēšanās vietas noformējums
3. Vides mākslas objekti
4. Afišu stabi
5. Apkaimes informācijas stendi un kartes
6. Ielu, galamērķu norādes
7. Kultūras notikumi

Uzņēmējdarbība

1. Jaunu āra tirdzniecības vietu noteikšana
2. Pašvaldības tirdzniecības vietu labiekārtošana
3. Elektrības pieslēguma vietas izbraukuma ēdināšanas nodrošināšanai (publiskās ārtelpas labiekārtošanas projektu ietvaros)

Katrā no jomām norādītie labiekārtojuma un pakalpojumu elementi ir apkaimju centros teorētiski nepieciešamās vajadzības, kas atspoguļojas Plāna stratēģiskajā ietvarā un īstenošanas pasākumos. Prioritāro apkaimju centru labiekārtojuma vajadzības Plāna ieviešanas posmā tiks sīkāk analizētas, nosakot, kuri labiekārtojuma elementi attiecīgajā vietā ir nepieciešami. To ietekmēs gan apkaimju centra kategorijai noteiktās funkcijas – plašāku labiekārtojuma līmeni attiecinot uz lielmēroga dzīvojamo apkaimju centriem un šaurāku uz savrupmāju teritoriju apkaimju centriem, gan konkrētā apkaimes centra faktiskais infrastruktūras nodrošinājums, kvalitāte, iedzīvotāju telpas lietošanas paradumi un pašvaldības īpašumu pieejamība.

Pašvaldības īpašumi

Pašvaldība ir galvenais apkaimju centru attīstības veicinātājs, sakārtojot un attīstot savā īpašumā esošās teritorijas, un tādējādi pozitīvi ietekmējot arī blakus esošo teritoriju attīstību neatkarīgi no tās piederības. Plāna ietvaros paredzēto publiskās ārtelpas attīstību pašvaldība var īstenot tikai savā īpašumā esošajās teritorijās, tāpēc svarīgi, lai pašvaldības projektu īstenošanai rīcībā ir atbilstoši nekustamie īpašumi.

VTmP⁹⁴ aprakstītajos principos, lai izvērtētu rīcību ar pašvaldības nekustamo īpašumu, kā viens no principiem ir noteikts, ka nekustamais īpašums ir uzskatāms par piemērotu pašvaldības funkciju īstenošanai, ja tas atrodas apkaimes centrā.

Tāpēc pašvaldībai ir būtiski saglabāt apkaimju centru funkciju īstenošanai nepieciešamos pašvaldības īpašumus apkaimju centros un tiem piegulošajās teritorijās. Kā arī jāparedz iespēja iegādāties jaunus nekustamos īpašumus, ja attiecīgajā apkaimes centrā nav iespējams attīstīt nepieciešamo labiekārtojumu.

Gadījumos, ja apkaimes centrā esošais pašvaldības īpašums ir rezervēts citas funkcijas attīstībai, bet tuvākajā nākotnē to nav paredzēts īstenot, jāparedz iespēja teritoriju izmantot apkaimju centru funkciju īstenošanai kā pagaidu risinājumu, piemēram, uzstādot solus, ierīkojot gājēju ceļus u. tml.

Konkrētas publiskās ārtelpas attīstības nepieciešamības apkaimju centru teritorijās tiks noteiktas, detalizētāk izvērtējot katru apkaimes centru, tostarp izvērtējot nepieciešamās darbības ar pašvaldības īpašumiem.

⁹⁴ Valsts un pašvaldības funkciju nodrošināšanai nepieciešamo teritoriju tematiskais plānojums (2017), pieejams: [RDPAD » Apstiprinātie |](#)

PLĀNA MĒRĶIS UN RĪCĪBAS VIRZIENI

4. Mērķis un politikas rezultāti

Plāna mērķis – kompleksa pilsētvides attīstība apkaimju centros, kas veicina apkaimju identitātes izkopšanu un vietējās sabiedrības un uzņēmējdarbības aktivizēšanos

Politikas rezultāti:

1. Pieaugusi iedzīvotāju piederības sajūta apkaimēm un sabiedriskā aktivitāte apkaimju centros.
2. Izveidota pievilcīga un kvalitatīva publiskā ārtelpa, kas veicina socializēšanos un uzturēšanos apkaimju centros.
3. Apkaimju centri ir ērti un droši sasniedzami un veicina pilsētas satiksmes modalitāti.
4. Apkaimju centros ir aktivizējusies mazā uzņēmējdarbība un uzlabojusies ikdienas pakalpojumu pieejamība.

Nr. p. k.	Rezultatīvais rādītājs	Mērv.	Bāzes gads	Bāzes gada vērtība	Mērķa gada (2028. g.) vērtība	Datu avots
1. Politikas rezultāts: pieaugusi iedzīvotāju piederības sajūta apkaimēm un sabiedriskā aktivitāte apkaimju centros						
1.1.	Iedzīvotāju īpatsvars, kuri jūtas piederīgi savai apkaimei (Rīgā kopumā)	%	2022	74%	80%	PAD, regulāra vienotā iedzīvotāju socioloģiskā aptauja
1.2.	Iedzīvotāju īpatsvars, kuri iesaistās savas apkaimes sabiedriskajā dzīvē (Rīgā kopumā)	%	2022	62%	65%	PAD, regulāra vienotā iedzīvotāju socioloģiskā aptauja
1.3.	Iedzīvotāju īpatsvars, kuri apmeklē kultūras, sporta un izklaides pasākumus savā apkaimē (Rīgā kopumā)	%	2022	29%	40%	PAD, regulāra vienotā iedzīvotāju socioloģiskā aptauja
2. Politikas rezultāts: izveidota pievilcīga un kvalitatīva publiskā ārtelpa, kas veicina socializēšanos un uzturēšanos apkaimju centros						
2.1.	Pozitīvs iedzīvotāju vērtējums par publiskās ārtelpas labiekārtojumu ikdienas vajadzībām – parki, skvēri, ietves,	%	2021	73%	78%	PAD, regulāra vienotā iedzīvotāju socioloģiskā aptauja

	ielu apstādījumi, soliņi u. tml. (Rīgā kopumā)					
2.2.	Pozitīvs iedzīvotāju vērtējums par dabas vides daudzumu un kvalitāti apkaimēs (Rīgā kopumā)	%	2022	81%	84%	PAD, regulāra vienotā iedzīvotāju socioloģiskā aptauja
2.3.	Pozitīvs iedzīvotāju vērtējums par drošību apkaimē (Rīgā kopumā)	%	2022	75%	85%	PAD, regulāra vienotā iedzīvotāju socioloģiskā aptauja
3. Politikas rezultāts: apkaimju centri ir ērti un droši sasniedzami un veicina pilsētas satiksmes modalitāti						
3.1.	Ceļu satiksmes negadījumi, kuros iesaistīti gājēji (Rīgā kopumā)	Negadījumu skaits	2021	278	250	CSDD
3.2.	Ceļu satiksmes negadījumi, kuros iesaistīti velobraucēji (Rīgā kopumā)	Negadījumu skaits	2021	328	218	CSDD
3.3.	Pozitīvs iedzīvotāju vērtējums par gājējiem domātās ielu infrastruktūras kvalitāti pilsētā	%	2022	65%	75%	PAD, regulāra vienotā iedzīvotāju socioloģiskā aptauja
4. Politikas rezultāts: apkaimes centros ir aktivizējusies mazā uzņēmējdarbība un uzlabojusies ikdienas pakalpojumu pieejamība						
4.1.	Pozitīvs iedzīvotāju vērtējums par mazās un vidējās uzņēmējdarbības aktivitāti apkaimēs (Rīgā kopumā)	%	2022	52%	65%	PAD, regulāra vienotā iedzīvotāju socioloģiskā aptauja
4.2.	Ielu tirdzniecības atļauju skaits apkaimēs (Rīgā kopumā)	Atļauju skaits	2021	2875	pieaug par 30%	Rīgas valstspilsētas pašvaldības Centrālā administrācija

5. Rīcības virzieni un īstenošanas pasākumi

Plānā ir noteikti četri rīcības virzieni un ietverti 23 īstenošanas pasākumi, kas vērsti uz apkaimju centru identitātes veicināšanu, publiskās ārtelpas kvalitātes uzlabošanu un mazās uzņēmējdarbības sekmēšanu. Plāna īstenošanas pasākumi ir no 2024. līdz 2028. gadam pašvaldības īstenojamas aktivitātes ar kuru palīdzību paredzēts iedzīvināt un attīstīt apkaimju centru teritorijas. Katram pasākumam noteikts darbības rezultāts, rezultatīvais rādītājs, par pasākuma īstenošanu atbildīgās un līdzatbildīgās institūcijas un īstenošanas termiņš.

Plāna pasākumus īsteno pašvaldības atbildīgās struktūrvienības atbilstoši telpiskās struktūras konceptuālajiem plāniem (turpmāk arī – konceptplāns), ja tāds attiecīgajam apkaimes centram ir sagatavots. Pasākumus Nr. 1.3., 1.6., 2.1. un 2.8. nevar īstenot bez konceptplāna. Pasākumus Nr. 1.2., 1.5., 2.2., 2.3., 2.4., 2.5., 2.7. un 2.9. var īstenot bez konceptplāna, bet par iecerētajiem projektiem nepieciešams konsultēties ar Rīgas domes Pilsētas attīstības departamentu un Rīgas Apkaimju iedzīvotāju centru. Pasākumus Nr. 1.1., 1.4., 2.6., 2.10., 2.11., 2.12., 3.1., 3.2., 3.3., 4.1., 4.2. var īstenot bez konceptplāna.

RV1 Apkaimju centru identitāte

Nr.	Pasākums	Darbības rezultāts	Rezultatīvais rādītājs	Atb. inst.	Līdzatb. inst.	Termiņš
1. Rīcības virziens – Apkaimju centru identitāte						
1.1.	Kultūras notikumi ārtelpā *var īstenot bez konceptplāna	Apkaimju centru teritorijās norisinās pašvaldības organizēti vai līdzfinansēti kultūras notikumi publiskajā ārtelpā Vasaras kultūras programmas projektu vai citu pilsētas kultūras kalendāra projektu ietvaros. Publiskā ārtelpa apkaimju centros tiek iedzīvināta ar kultūras notikumiem, veicinot sabiedrisko aktivitāti un dažādu sabiedrības grupu mijiedarbību.	Pašvaldība organizē vai līdzfinansē kultūras notikumus ārtelpā vismaz 5 mainīgās apkaimju centru teritorijās katru gadu.	IKSD	AIC	Katru gadu

Nr.	Pasākums	Darbības rezultāts	Rezultatīvais rādītājs	Atb. inst.	Līdzatb. inst.	Termiņš
1.2.	Apkaimes pulcēšanās vietas noformējums *var īstenot bez konceptplāna konsultējoties ar PAD un AIC	Pastāvīgs noformējums apkaimes pulcēšanās vietas iedzīvināšanai un identitātes stiprināšanai apkaimes centra teritorijā – spuldžu virtenes, karodziņi u. tml.	Uzstādīts identitāti veidojošs noformējums 33 apkaimju centru teritorijās: <ul style="list-style-type: none"> • 2024. g. – 7 apkaimju centru teritorijās; • 2025. g. – 11 apkaimju centru teritorijās; • 2026. g. – 15 apkaimju centru teritorijās. 	IKSD	RG, AIC, PAD	2026
1.3.	Vides mākslas objekti *nevar īstenot bez konceptplāna	Pastāvīgas (nepārtrauktas) eksponēšanas vides mākslas objektu izvietošana iedzīvotāju pulcēšanās vietā apkaimju centru identitātes stiprināšanai – mākslinieku jaundarbi, t. sk. ielu māksla, grafiiti u. tml.	Mākslas jaundarbu izvietošana 18 apkaimju centru teritorijās. <ul style="list-style-type: none"> • 2025. g. – 7 apkaimju centru teritorijās; • 2026. g. – 11 apkaimju centru teritorijās. 	IKSD	AIC, PAD	2026
1.4.	Pilsētas svētku noformējums *var īstenot bez konceptplāna	Nodrošināts pilsētas svētku noformējums Apkaimju centru teritorijās: Ziemassvētku vides gaismas noformējums, t. sk. izrotātas “dzīvās” egles nodrošinājums pēc nepieciešamības; Latvijas Republikas Neatkarības atjaunošanas dienas un Latvijas Republikas proklamēšanas dienas noformējums ar valsts karogiem.	Nodrošināts pilsētas svētku noformējums 18* apkaimju centru teritorijās katru gadu. <i>* Ziemassvētku noformējums 2024. gadā paredzēts 6 apkaimju centru teritorijās, no 2025. g. – 18 apkaimju centru teritorijās.</i>	IKSD	AIC, PAD	Katru gadu
1.5.	Apkaimes informācijas un afišu stendi	Uzstādīts apkaimes informācijas, uzziņu, afišu stends un apkaimes karte katrā apkaimju centru teritorijā.	Uzstādīti informācijas, uzziņu, afišu stendi un apkaimes karte 33 apkaimju centru teritorijās	PAD, TLP	IKSD, AIC, RITA, ZKP	2027

Nr.	Pasākums	Darbības rezultāts	Rezultatīvais rādītājs	Atb. inst.	Līdzatb. inst.	Termiņš
	*var īstenot bez konceptplāna konsultējoties ar PAD un AIC		un līdz 15 perspektīvo apkaimju centru teritorijās. <ul style="list-style-type: none"> • 2024. g. – 7 apkaimju centru teritorijās; • 2025. g. – 11 apkaimju centru teritorijās; • 2026. g. – 15 apkaimju centru teritorijās; • 2027. g. – līdz 15 perspektīvo apkaimju centru teritorijās. 			
1.6.	Ielu un galamērķu norādes *nevar īstenot bez konceptplāna	Uzstādītas ielu, publisko un apkaimes identitāti veidojošo galamērķu norādes apkaimju centros un ar tiem funkcionāli saistītajās teritorijās.	Uzstādītas ielu un galamērķu norādes 18 apkaimju centru un ar tiem funkcionāli saistītajās teritorijās. <ul style="list-style-type: none"> • 2025. g. – 7 apkaimju centru teritorijās; • 2027. g. – 11 apkaimju centru teritorijās. 	PAD, TLP	AIC	2027

RV2 Publiskās ārtelpas kvalitāte

Nr.	Pasākums	Darbības rezultāts	Rezultatīvais rādītājs	Atb. inst.	Līdzatb. inst.	Termiņš
2. Rīcības virziens – Publiskās ārtelpas kvalitāte						
2.1.	<p>Ielu posmu kompleksa atjaunošana un labiekārtošana</p> <p>*nevar īstenot bez konceptplāna</p>	<p>Realizēti kompleksi ielu posmu atjaunošanas un labiekārtošanas projekti (pārbūves), kuros atkarībā no nepieciešamības ietver:</p> <ul style="list-style-type: none"> • brauktuves seguma un ietvju atjaunošana; • veloinfrastruktūras ierīkošana; • apgaismojuma un inženierkomunikāciju atjaunošana, izbūve; • satiksmes mīrināšanas pasākumi; • drošas gājēju pārejas; • solu, velostatīvu, atkritumu urnu uzstādīšana; • mikromobilitātes punktu iezīmēšana; • īstermiņa autostāvvietas, • apzaļumošana. <p>Uzlabojusies satiksmes drošība, ielu telpas kvalitāte un ielu telpas izmantošana apkaimju centros.</p>	Realizēti pārbūves projekti 13–18 apkaimju centru teritorijās.	ĀMD	PAD, RG, RŪ	2028
2.2.	<p>Ielu telpas labiekārtošana</p> <p>*var īstenot bez konceptplāna konsultējoties ar PAD un AIC</p>	<p>Realizēti mazie ielu telpas labiekārtojuma projekti apkaimju centros un ar to saistītajās teritorijās, kuros atkarībā no nepieciešamības ietverta:</p> <ul style="list-style-type: none"> • solu, velostatīvu, atkritumu urnu uzstādīšana; • lokāla seguma maiņa; 	Realizēti mazie ielu telpas labiekārtojuma projekti 33 apkaimju centros un ar tiem funkcionāli saistītajās teritorijās.	ĀMD	PAD	2028

		<ul style="list-style-type: none"> • mikromobilitātes punktu iezīmēšana. 				
2.3.	<p>Ietvju izbūve</p> <p>*var īstenot bez konceptplāna konsultējoties ar PAD un AIC</p>	<p>Izbūvētas pašvaldības ielu ietves apkaimju centros un ar tiem funkcionāli saistītajās teritorijās. Ietves atbilst iekļaujošā dizaina prasībām (materiāli, krāsas, zīmes u. c.).</p> <p>Apkaimju centros uzlabojusies vides pieejamība, ir nodrošināta gājēju maršrutu nepārtrauktība, savienojumi ar sabiedriskā transporta pieturām, mobilitātes punktiem, publiskiem objektiem un publiskās ārtelpas teritorijām.</p>	Izbūvētas pašvaldības ielu ietves 15 km garumā apkaimju centros un ar tiem funkcionāli saistītajās teritorijās.	ĀMD	PAD	2028
2.4.	<p>Lēnas satiksmes zonu izveide</p> <p>*var īstenot bez konceptplāna konsultējoties ar PAD un AIC</p>	<p>No jauna izveidotas paliekošas lēnas satiksmes zonas (ne vairāk kā 30 km/h, kā arī dzīvojamās zonas) apkaimju centros un ar tiem funkcionāli saistītajās teritorijās.</p> <p>Uzlabojusies satiksmes drošība, ielu telpas kvalitāte un ielu telpas izmantošana, samazinot autotransporta braukšanas ātrumu.</p>	No jauna izveidotas lēnas satiksmes zonas 6–9 apkaimju centros vai ar tiem funkcionāli saistītajās teritorijās.	ĀMD	PAD	2028
2.5.	<p>Satiksmes mīrināšanas pasākumi</p> <p>*var īstenot bez konceptplāna konsultējoties ar PAD un AIC</p>	<p>Ieviesti satiksmes mīrināšanas pasākumi apkaimju centros un ar tiem funkcionāli saistītajās teritorijās. Pasākumi atkarībā no nepieciešamības ietver ātruma vaļņus, horizontālo marķējumu, ātruma displejus, ielu sašaurinājumus u. c.</p> <p>Uzlabojusies satiksmes drošība, nodrošinot ātruma ierobežojumu ievērošanu apkaimju centros, īpaši</p>	Realizēti satiksmes mīrināšanas pasākumi 33 apkaimju centros un ar tiem funkcionāli saistītajās teritorijās.	ĀMD	PAD	2028

		lēnas satiksmes zonās (ne vairāk kā 30 km/h), sabiedriskā transporta pieturvietu un apmeklētāko sabiedrisko objektu tuvumā.				
2.6.	Gājēju pāreju ierīkošana un uzlabošana *var īstenot bez konceptplāna	Izveidotas jaunas gājēju pārejas un uzlabota drošība esošajām gājēju pārejām (apgaismojums, ielu sašaurināšana, regulējama gājēju pāreja) apkaimju centros un ar tiem funkcionāli saistītajās teritorijās. Palielinājies drošu pāreju skaits apkaimju centros, īpaši sabiedriskā transporta pieturvietu un apmeklētāko sabiedrisko objektu tuvumā.	Izveidotas 22 jaunas gājēju pārejas apkaimju centros un ar tiem funkcionāli saistītajās teritorijās. Uzlabota drošība 25 bīstamām gājēju pārejām apkaimju centros vai ar tiem funkcionāli saistītajās teritorijās.	ĀMD	PAD	2028
2.7.	Ielu telpas apzaļumošana un stādījumu atjaunošana *var īstenot bez konceptplāna konsultējoties ar PAD un AIC	Apkaimju centru un ar tiem funkcionāli saistīto teritoriju ielu telpā un zaļajās zonās starp ielu sarkanajām līnijām ierīkoti apstādījumi (dobes, puķu dobes, zāliens, krūmu vai koku stādījumi)	Ieviesti ielu telpas stādījumu atjaunošanas projekti 18 apkaimju centros vai ar tiem funkcionāli saistītajās teritorijās.	MVD	RM, ĀMD, PAD	2028
2.8.	Skvēru, laukumu, parku, koplietošanas pagalmu un ūdensmalu labiekārtošana *nevar īstenot bez konceptplāna	Izveidoti apkaimes iedzīvotāju pulcēšanās, aktivitāšu un atpūtas vietas ārtelpā, veicot teritoriju labiekārtošanu apkaimju centros un ar tiem funkcionāli saistītajās teritorijās, pēc nepieciešamības veicot šādu labiekārtojumu: <ul style="list-style-type: none"> • soli; • atkritumu urnas; • gājēju ceļu izveide, atjaunošana; 	Ieviesti skvēru, laukumu, parku, koplietošanas pagalmu un ūdensmalu labiekārtošanas projekti 18 apkaimju centros vai ar tiem funkcionāli saistītajās teritorijās.	MVD, TLP	RM, PAD	2028

		<ul style="list-style-type: none"> • apgaismojuma izveide, rekonstrukcija; • apzaļumošana; • aktivitāšu zona (rotaļu, vingrošanas iekārtas); • pulcēšanās, notikumu vieta (ar elektrības pieslēguma vietu). 				
2.9.	<p>Pagaidu labiekārtojuma izvietošana</p> <p>*var īstenot bez konceptplāna konsultējoties ar PAD un AIC</p>	<p>Apkaimju centru teritorijās pēc nepieciešamības uzstādīti pagaidu labiekārtojuma elementi – soliņi, puķu kastes, bolardi, velostatīvi, atkritumu urnas.</p> <p>Humanizēta pilsētvide apkaimju centros līdz paliekošu risinājumu ieviešanai.</p>	Uzstādīti pagaidu labiekārtojuma elementi 16 apkaimju centros un ar tiem funkcionāli saistītajās teritorijās.	PAD, TLP	AIC, MVD, RM	2028
2.10.	<p>Dzeramā ūdens punktu uzstādīšana</p> <p>*var īstenot bez konceptplāna</p>	<p>Uzstādīti dzeramā ūdens punkti (brīvkrāni) ielu telpā pie sabiedriskiem objektiem, parkos, skvēros vai laukumos apkaimju centru teritorijās.</p> <p>Iedzīvotāju pulcēšanās vietās nodrošināta dzeramā ūdens pieejamība.</p>	No jauna ierīkoti dzeramā ūdens punkti 11 apkaimju centru teritorijās.	RŪ	MVD, AIC, PAD	2026
2.11.	<p>Apgaismojuma izveide</p> <p>*var īstenot bez konceptplāna</p>	<p>Izveidots jauns apgaismojums neizgaismotajos ielu posmos apkaimju centru vai ar tiem funkcionāli saistītajās teritorijās.</p> <p>Apkaimju centru teritorijās ir pietiekams apgaismojums, kas nodrošina iedzīvotāju drošību, atrodoties publiskajā ārtelpā un uz ielām diennakts tumšajā laikā.</p>	Izstrādāti un ieviesti apgaismojuma projekti 8 apkaimju centros vai ar tiem funkcionāli saistītajās teritorijās.	RG	MVD, ĀMD, PAD	2028
2.12.	Ārtelpas videonovērošanas	Uzstādītas videonovērošanas kameras apkaimju centru un ar	No jauna uzstādītas videonovērošanas kameras 8	RPP	RDA, PAD	2028

	kameru uzstādīšana *var īstenot bez konceptplāna	tiem funkcionāli saistītajās teritorijās. Tiek veikta sabiedriskās kārtības uzraudzība, uzlabojot iedzīvotāju drošību publiskajā ārtelpā.	apkaime centru vai ar tiem funkcionāli saistītajās teritorijās.			
--	---	--	---	--	--	--

RV3 Mazās uzņēmējdarbības sekmēšana

Nr.	Pasākums	Darbības rezultāts	Rezultatīvais rādītājs	Atb. inst.	Līdzatb. inst.	Termiņš
3. Rīcības virziens – Mazās uzņēmējdarbības sekmēšana						
3.1.	Tirdzniecības vietu noteikšana	Izvērtēts esošais pašvaldības tirdzniecības vietu izvietojums 33 apkaimju centru un ar tiem funkcionāli saistītajās teritorijās. Konsultējoties ar iedzīvotājiem un tirgotājiem, ņemot vērā tirgu un citu tirdzniecības vietu izvietojumu, kā arī potenciālo pieprasījumu, noteiktas vietas apkaimju centros un ar tiem funkcionāli saistītajās teritorijās, kur <ul style="list-style-type: none"> • izveidojamas jaunas pašvaldības iekārtotās ielu tirdzniecības vietas tirdzniecībai ar pašu ražotu, mājražotāju vai lauksaimniecības produkciju, ziediem, augļiem, dārzeņiem ogām, vai pašu izgatavotiem amatniecības un mākslas darinājumiem; • kur koncentrējama ielu tirdzniecība ielu telpā un pašvaldības īpašumos. 	Izvērtētas 33 apkaimju centru un ar tiem funkcionāli saistītās teritorijas. Precizēts pašvaldības tirdzniecības vietu un ielu tirdzniecības izvietojums apkaimju centru teritorijās.	AIC	PAD	2024
3.2.	Pašvaldības tirdzniecības	Pašvaldības iekārtotās tirdzniecības vietas aprīkotas ar jauniem tipveida tirdzniecības moduļiem.	Labiekārtotas pašvaldības tirdzniecības vietas 24 apkaimju centra teritorijā:	AIC	PAD	2028

	<p>vietu labiekārtošana</p> <p>*var īstenot bez konceptplāna</p>	<p>Apkaimju centru teritorijās pieejamas labiekārtotas tirdzniecības vietas.</p>	<ul style="list-style-type: none"> - 2024. g. un 2025. g. vismaz 10 apkaimju centru teritorijās, uzstādot 59 jaunus moduļus; - 2026.–2028. g. pēc nepieciešamības uzstādot jaunā tipa tirdzniecības moduļus 14 apkaimju centru teritorijās. 			
3.3.	<p>Informācijas izvietošana par ielu tirdzniecību</p> <p>*var īstenot bez konceptplāna</p>	<p>Apkaimju centru teritorijās esošajos pašvaldības īpašumos un ielu telpā, kur regulāri tiek organizēta ielu tirdzniecība, izvietota informācija par tirdzniecības dienu un tirgošanās laiku.</p> <p>Iedzīvotājiem pieejama informācija par apkaimju centros regulāri notiekošiem īslaicīgiem tirdziņiem.</p>	<p>Izvietota informācija par ielu tirdzniecības dienu un tirgošanās laiku apkaimju centros, kur regulāri notiek ielu tirdzniecība.</p>	AIC	PAD	Katru gadu

RV 4 Apkaimju centru plānošana

Nr.	Pasākums	Darbības rezultāts	Rezultatīvais rādītājs	Atb. inst.	Līdzatb. inst.	Termiņš
4. Rīcības virziens – Apkaimju centru plānošana						
4.1	Telpiskās struktūras konceptuālo plānu izstrāde	Izveidoti konceptuāli plāni, kas koordinē apkaimju centru attīstību, telpiski izvietojot un savstarpēji koordinējot Plāna pasākumus (tostarp pagaidu risinājumus).	Izstrādāti telpiskās struktūras konceptuālie plāni 33 apkaimju centriem un ar tiem funkcionāli saistītajām teritorijām.	PAD	AIC, ĀMD, ĪD, MVD, TLP, RŪ, RPP, RG	2028
4.2.	Perspektīvo apkaimju centru noteikšana	Izvērtēta iespēja noteikt perspektīvos apkaimju centrus Dārzciemā, Dreiliņos, Škirotavā, Brekšos, Trīsciemā, Rumbulā, Bukultos, Beberbeķos, Kleistos, Sužos, Kundziņsalā, Voleros, Mūkupurvā,	Noteiktas perspektīvo apkaimju centru teritorijas.	PAD	AIC	2024

		Spilvē un Salās, ņemot vērā iedzīvotāju viedokli un telpas lietošanas paradumus, pilsētņēmniecisko struktūru un pašvaldības īpašumu pieejamību.				
--	--	---	--	--	--	--

PLĀNA ĪSTENOŠANA

6. Prioritārie apkaimju centri

Būtisks īstenošanas elements ir skaidru prioritāšu noteikšana, kas nodrošina Plāna pasākumu efektīvu un secīgu ieviešanu. Šajā gadījumā tiek izmantota teritoriāla pieeja, iedalot apkaimju centrus prioritāšu grupās. Pirmajā posmā veikts apkaimju centru novērtējums atbilstoši astoņiem kritērijiem, nosakot apkaimju centrus ar augstāko ietekmes potenciālu. Otrajā posmā, balstoties uz prioritāro secību un kategorijām, apkaimju centri ir iedalīti trīs prioritātes grupās, nosakot turpmākās apkaimju centru teritoriju plānošanas un pasākumu īstenošanas secību.

6.1. Apkaimju centru prioritārā secība

Pēc vienotiem kritērijiem ir veikts apkaimju centru novērtējums, uz kā pamata visi apkaimju centri ir sarindoti prioritārajā attīstības secībā (sarakstā). Novērtējumā ņemti vērā dažādi apkaimju centru teritorijas ietekmējošie faktori, gan izsakot kritērijus kvantitatīvi, gan pielietojot telpiskās analīzes metodes, gan ņemot vērā ekspertu novērtējumu. Caurviju eksperta vērtējums sniedz iespēju papildināt kvantitatīvo vērtējumu ar subjektīvu, kvalitatīvu un nekvantificējamu informāciju. Kopumā ietverti astoņi kritēriji, pēc kuriem vērtēts apkaimju centru attīstības potenciāls saistībā ar pilsētas kopējo attīstību.

- 1. kritērijs – ietekmēto iedzīvotāju skaits, vērtējot:
 - iedzīvotāju skaitu 15 minūšu gājiena attālumā no apkaimes centra. Kritērija svars kopējā vērtējumā – 15 %;
 - iedzīvotāju blīvumu apkaimes centrā un izpētes teritorijā. Kritērija svars kopējā vērtējumā – 10 %;
 - cilvēku skaita izmaiņas apkaimē. Kritērija svars kopējā vērtējumā – 8 %.
- 2. kritērijs – apkaimes centra sasniedzamība, vērtējot apkaimes centrā un izpētes teritorijā esošo sabiedriskā transporta maršrutu skaitu, dzelzceļa stacijas vai pieturas, esošo un plānoto veloinfrastruktūru un plānoto pilsētas sabiedriskā transporta savienojuma punktu izbūvi dzelzceļa stacijās. Kritērija svars kopējā vērtējumā – 12 %.
- 3. kritērijs – apkaimes centra novietojums, vērtējot apkaimes centrā un izpētes teritorijā esošo publisko pakalpojumu sniegšanas objektu skaitu (piemēram, izglītības iestāde, kultūras nams, tirgus, bibliotēka, slimnīca u. c.), rekreācijas objektus (piemēram, dabas teritorija, mežaparks, peldvieta u. c.), papildu punktu saņemot masveidīgi apmeklētām rekreācijas vietām, kā arī vērtējot sasaisti ar prioritārajiem publiskās ārtelpas savienojumiem un apbūves aizsardzības teritorijām. Kritērija svars kopējā vērtējumā – 12 %.
- 4. kritērijs – apkalpoto apkaimju skaits, vērtējot, vai apkaimes centram ir ietekme uz citām apkaimēm un vai citu apkaimju iedzīvotāji tur var saņemt ikdienas pakalpojumus (apkaimes pieejamība un pakalpojumu daudzveidība). Kritērija svars kopējā vērtējumā – 10 %.
- 5. kritērijs – iedzīvotāju aktivitāte, vērtējot apkaimes iedzīvotāju biedrības esību, biedru skaitu, aktivitāti Rīgas valstspilsētas pašvaldības projektu konkursos. Kritērija svars kopējā vērtējumā – 10 %.
- 6. kritērijs – pašvaldības ieguldījums publiskajā infrastruktūrā, vērtējot kopš 2014. gada apkaimes centrā un izpētes teritorijā realizēto pašvaldības projektu skaitu publiskās ārtelpas uzlabošanā (piemēram, rekreācija, labiekārtojums, ūdensmalu attīstība, gājēju un veloinfrastruktūra u. c.). Kritērija svars kopējā vērtējumā – 8 %.

- 7. kritērijs – pieejamie pašvaldības īpašumi, vērtējot apkaimes centrā un izpētes teritorijā esošo pašvaldības īpašumu pieejamību, kas var tikt izmantoti apkaimes centra funkciju īstenošanai. Kritērija svars kopējā vērtējumā – 10 %.
- 8. kritērijs – nekustamā īpašuma sektora aktivitāte, vērtējot realizācijā esošo un plānoto privātā sektora attīstības projektu skaitu apkaimes centrā un izpētes teritorijā (piemēram, daudzdzīvokļu ēkas, tirdzniecības objekti, biroju ēkas). Kritērija svars kopējā vērtējumā – 5 %.

Apkaimju centru teritorijas ir vērtētas atbilstoši katram kritērijam, piešķirot kvantitatīvu vērtību. Balstoties uz kopējo vērtējumu, apkaimju centri ir sarindoti prioritāro apkaimju centru sarakstā (skatīt 2. tabulu). Šo sarakstu var skatīt, gan kopumā salīdzinot visus apkaimju centrus savā starpā, gan atsevišķi salīdzinot apkaimju centrus katras kategorijas ietvaros. Augstāka vieta sarakstā nozīmē augstāku vērtējumu.

2. tabula. Prioritāro apkaimju centru saraksts

Apkaimes centrs	Kategorija
Ķengarags	Lielmēroga dzīvojamās apkaimes centrs
Vecmīlgrāvis	Lielmēroga dzīvojamās apkaimes centrs
Ilģuciems	Lielmēroga dzīvojamās apkaimes centrs
Pļavnieki	Lielmēroga dzīvojamās apkaimes centrs
Purvciems	Lielmēroga dzīvojamās apkaimes centrs
Āgenskalns	Mazstāvu jauktas apbūves apkaimes centrs
Imanta	Lielmēroga dzīvojamās apkaimes centrs
Sarkandaugava	Mazstāvu jauktas apbūves apkaimes centrs
Dzirciems	Lielmēroga dzīvojamās apkaimes centrs
Zolitūde	Lielmēroga dzīvojamās apkaimes centrs
Ziepiņkalns	Lielmēroga dzīvojamās apkaimes centrs
Šampēteris un Zaslauks	Mazstāvu jauktas apbūves apkaimes centrs
Jugla	Lielmēroga dzīvojamās apkaimes centrs
Bolderāja	Mazstāvu jauktas apbūves apkaimes centrs
Mežciems	Lielmēroga dzīvojamās apkaimes centrs
Čiekurkalns	Mazstāvu jauktas apbūves apkaimes centrs
Maskavas forštate	Mazstāvu jauktas apbūves apkaimes centrs
Teika	Mazstāvu jauktas apbūves apkaimes centrs
Torņakalns	Mazstāvu jauktas apbūves apkaimes centrs
Mīlgrāvis	Lielmēroga dzīvojamās apkaimes centrs
Daugavgrīva	Lielmēroga dzīvojamās apkaimes centrs
Mežaparks	Mazstāvu jauktas apbūves apkaimes centrs
Bieriņi	Savrupmāju teritoriju apkaimes centrs
Atgāzene	Mazstāvu jauktas apbūves apkaimes centrs
Bišumuiža un Katlakalns	Mazstāvu jauktas apbūves apkaimes centrs
Vecdaugava	Savrupmāju teritoriju apkaimes centrs
Dārziņi	Savrupmāju teritoriju apkaimes centrs
Vecāķi	Savrupmāju teritoriju apkaimes centrs
Jaunciems	Savrupmāju teritoriju apkaimes centrs

Pleskodāle	Savrupmāju teritoriju apkaimes centrs
Buļļi	Savrupmāju teritoriju apkaimes centrs
Berģi	Savrupmāju teritoriju apkaimes centrs
Mangaļsala	Savrupmāju teritoriju apkaimes centrs

Zaļš – lielmēroga dzīvojamās apkaimes centrs, oranžs – mazstāvu jauktas apbūves apkaimes centrs, zils – savrupmāju teritoriju apkaimes centrs

6.2. Plāna īstenošanas prioritātes grupas

Lai nodrošinātu prioritāro apkaime centru attīstību katrā apkaime centru kategorijā un Plāna efektīvu īstenošanu, tiek noteiktas trīs prioritātes grupas. Tās nosaka turpmākās plānošanas un pasākumu īstenošanas secību, sākot ar A prioritātes grupas apkaime centriem un secīgi turpinot ar B un C prioritātes grupu apkaime centriem.:

- A prioritātes grupā ietilpst septiņi apkaime centri no visām apkaime centru kategorijām;
- B prioritātes grupā ietilpst 11 apkaime centri no visām apkaime centru kategorijām;
- C prioritātes grupā ietilpst 15 apkaime centri no visām apkaime centru kategorijām.

Apkaime centru iedalījums prioritāšu grupās (skatīt 3. tabulu) veikts ņemot vērā apkaime centru kategorijas un vietu prioritāro apkaime centru sarakstā. Katrā prioritāšu grupā ir iekļauti apkaime centri no visām trijām kategorijām, tādējādi nodrošinot, ka pilsētā reizē sāk attīstīt ne tikai lielmēroga dzīvojamo apkaime un mazstāvu jauktas apbūves centrus, bet arī savrupmāju apkaime centrus. Izņēmums ir veikts Dārziņu apkaime centra gadījumā, kur apkaime centrs ir iekļauts A prioritātes grupā, ņemot vērā, ka ir spēkā esošs Dārziņu apkaime publiskās infrastruktūras attīstības tematiskais plānojums. A un B prioritāšu grupu apkaime centru skaits ir atkarīgs no pašvaldības investīciju iespējām līdz 2028. gadam. Apkaime centru iedalījumus prioritāšu grupās ir jāņem vērā turpmākajā apkaime centru plānošanas un 5. nodaļā noteikto Plāna īstenošanas pasākumu ieviešanas gaitā.

3. tabula Apkaime centru iedalījums prioritāšu grupās

	A prioritātes grupas apkaime centri	B prioritātes grupas apkaime centri	C prioritātes grupas apkaime centri
Lielmēroga dzīvojamo apkaime centri	Ķengarags Vecmīlgrāvis Ilģuciems	Pļavnieki Purvciems Imanta Dzirciems Zolitūde	Ziepiekkalns Jugla Mežciems Mīlgrāvis Daugavgrīva
Mazstāvu jauktas apbūves apkaime centri	Āgenskalns Sarkandaugava	Šampēteris un Zaslauks Bolderāja Čiekurkalns Maskavas forštate	Teika Torņakalns Mežaparks Atgāzene Bišumuiža un Katlakalns
Savrupmāju teritoriju apkaime centri	Bieriņi Dārziņi	Vecdaugava Vecāķi	Jaunciems Pleskodāle Buļļi Berģi Mangaļsala

Papildus atsevišķā grupā tiek iekļautas apkaimes, kuras atrodas ārpus RVC AZ un kurām šobrīd nav noteikti apkaimju centri (4. tabula). Plāns nosaka nepieciešamību 2024. gadā izvērtēt šīs apkaimes un pēc nepieciešamības noteikt perspektīvo apkaimju centru teritorijas, balstoties uz pilsētībūvniecisko struktūru, pašvaldības īpašumu pieejamību, iedzīvotāju viedokli un telpas lietošanas paradumiem, pakalpojumu pieejamību, kā arī plānošanas dokumentiem. Perspektīvajos apkaimju centros uzstādāmi apkaimes uzziņu un informācijas stendi, kas iezīmē perspektīvo apkaimes centra teritoriju, kā arī atbilstoši pašvaldības iespējām īstenojami citi pasākumi.

4. tabula. Perspektīvie apkaimju centri

Apkaimes, kurās nosakāmi perspektīvie apkaimju centri
<ul style="list-style-type: none">• Dārzciems• Dreiliņi• Škirotava• Brekši• Trīsciems• Rumbula• Bukulti• Beberbeķi• Kleisti• Suži• Kundziņsala• Voleri• Mūkupurvs• Spilve• Salas

7. Telpiskās struktūras konceptuālie plāni – konceptplāni

Plānā ir noteikti īstenošanas pasākumi, kurus pēc nepieciešamības ievieš apkaimju centros. Taču, lai noteiktu konkrētus projektus un darbības, ir nepieciešams veikt padziļinātu vietu analīzi, apzinot publiskās ārtelpas attīstības nepieciešamības un iespējas katrā atsevišķā apkaimes centra teritorijā. Tāpēc būtiski ir ne tikai vispārīgā līmenī noteikt labiekārtojuma nepieciešamības un īstenošanas pasākumus, bet arī piedāvāt detalizētus risinājumus, kas ir atbilstoši katras apkaimes centra specifikai. Plāns nosaka nepieciešamību līdz 2028. gadam kopā trīsdesmit trim A, B un C prioritātes grupās ietilpstošajiem apkaimju centriem izstrādāt telpiskās struktūras konceptuālos plānus jeb konceptplānus.

7.1. Konceptplānu definēšana

Konceptplāni ir Telpiskās struktūras konceptuālie plāni, kas ir neatņemama Plāna īstenošanas sastāvdaļa. Konceptplāna jēdziens pasaulē plašāk pazīstams kā *Masterplan*, kas pēc detalizācijas līmeņa, izstrādes procesa un normatīvā regulējuma atšķiras no Latvijā pielietotajiem telpiskās attīstības plānošanas dokumentiem, piemēram, detālplānojuma vai lokālplānojuma. Šī Plāna ietvarā, konceptplāns ir dinamisks vidēja termiņa telpiskās plānošanas rīks, kas nodrošina integrētu un telpiski konceptuālu risinājumu attēlojumu Plānā paredzētajiem pasākumiem, apkopojot dažādu ieinteresēto pušu vajadzības konkrētā apkaimes centrā, lai telpiski koordinētu un attēlotu plānotās darbības publiskajā ārtelpā pašvaldības īpašumos.⁹⁵

Katras apkaimes konceptplānam ir trīs mērķi:

- **apkopot** definētajā apkaimes centrā esošo un plānoto publiskās ārtelpas attīstības projektu iespējamās sakarības;
- **attēlot** publiskās ārtelpas attīstību apkaimes centrā, ņemot vērā gan pašvaldības, gan valsts, gan privāto investoru, gan apkaimes iedzīvotāju intereses;
- **noteikt** un savstarpēji koordinēt publiskās ārtelpas attīstības projektu ieceres pašvaldības īpašumos.

Konceptplāna mērķi tiek realizēti, apskatot apkaimes centra publiskās ārtelpas attīstību četros galvenajos vīzijas virzienos, kas ir definēti kā galvenie Plāna politikas rezultāti: identitāte, uzņēmējdarbība, mobilitāte, ārtelpa (skatīt 13. attēlu).

7.2. Konceptplānu izstrādes un validācijas process

Konceptplānu izstrādē tiek izvērtēta arī apkaimes centra izpētes teritorija. Konceptplāna risinājumi primāri vērsti uz apkaimes centra teritoriju, nepieciešamības gadījumā paredzot risinājumus arī ar apkaimes centru funkcionāli saistītajā teritorijā.

Apkaimju centru teritorijas var tikt precizētas, sašaurinot vai paplašinot Plāna 1. pielikumā noteiktās apkaimju centru robežas, ja konceptplānu izstrādes ietvaros tiek identificēta šāda nepieciešamība. Konceptplāna izstrādē tiek noteikti pašvaldības īpašumi, kas nepieciešami konceptplāna ieceru īstenošanai, kā arī gadījumos, ja apkaimes centrā trūkst atbilstošu

⁹⁵ Alps Ainavu darbnīca, 2020, <http://www.alps.archi/portfolio/teritorijas-attistibas-telpiskas-strukturas-konceptualais-plans-valmieras-masterplans/>

pašvaldības īpašumu, konceptplāns sniedz priekšlikumus, kurus zemesgabalus būtu vēlams iegūt pašvaldības īpašumā.

Konceptplānu izstrādē tiek ņemti vērā teritorijas plānošanas dokumenti, apzināti esošie un plānotie investīciju projekti apkaimes centrā, nodrošinot risinājumu savstarpējo papildinātību un sasaisti ar citām valsts un pašvaldības investīcijām apkaimes centrā un tā izpētes teritorijā.

Telpiskās struktūras konceptplānu izstrādes procesā ārpus formālajām procedūrām nepieciešams konsultēties ar sabiedrību – apkaimes iedzīvotājiem, uzņēmējiem, apkaimes nevalstiskajām organizācijām – vismaz divos posmos:

- apzinot teritorijas lietošanas paradumus un vajadzības pirms risinājumu izstrādes;
- validējot sagatavotos risinājumus.

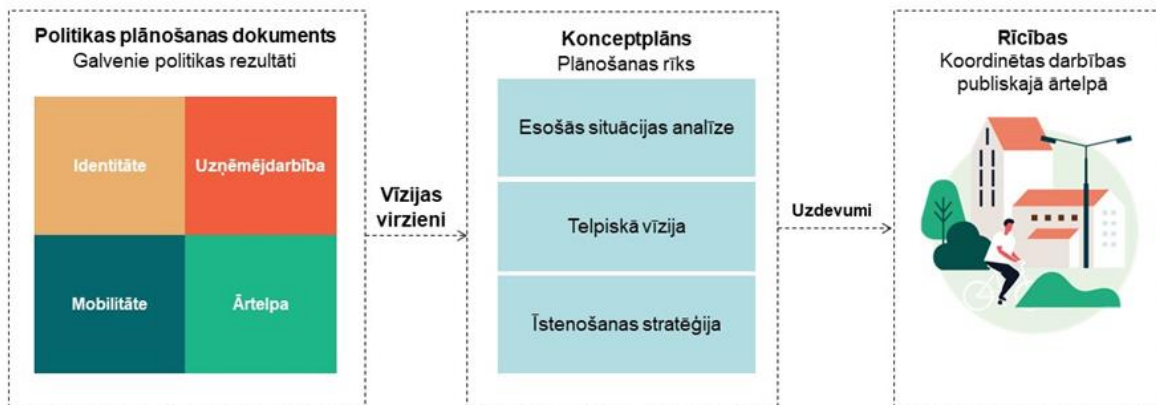
Konceptplānu izstrādes procesā nepieciešams kartēt vietas, kur notiek tirdzniecība un pakalpojumu sniegšana, apzinot tajās darbošos uzņēmēju viedokli par nepieciešamajiem risinājumiem publiskās ārtelpas sakārtošanā.

Konceptplānu izstrādi koordinē un vada Rīgas domes Pilsētas attīstības departaments kopradē ar sabiedrību, konsultējoties ar pasākumu īstenotājiem un AIC Apkaimju koordinatoriem. Konceptplānus pēc izstrādes pabeigšanas apstiprina ar Rīgas pilsētas izpilddirektora rīkojumu un publicē Rīgas domes Pilsētas attīstības departamenta mājaslapā.

7.3. Konceptplāna saturs

Konceptplāns sastāv no trim galvenajām nodaļām, kuru saturs var tikt precizēts atbilstoši katras apkaimes specifikai (skatīt 13. attēlu):

- esošās situācijas analīze, kuras mērķis ir apkopot, analizēt un identificēt publiskās ārtelpas attīstības potenciālu četros konceptplāna virzienos, apzinot iedzīvotāju un apkaimes centrā esošo uzņēmēju vajadzības, kā arī pašvaldības plānotos investīciju projektus, kas skar publiskās ārtelpas attīstību apkaimes centrā;
- telpiskā vīzija, kuras mērķis ir telpiski viegli uztveramā mērogā attēlot konkrētos Plāna īstenošanas pasākumus (skatīt 5. nodaļā noteiktos pasākumus). Vīzijas plāns izstrādājams katram konceptplāna virzienam atsevišķi (piemēram, mobilitātes vīzijas plāns, uzņēmējdarbības vīzijas plāns utt.), secīgi tālāk šīs atsevišķās vīzijas apkopojot vienā Apkaimes centra attīstības telpiskās vīzijas plānā. Vīzijas plāni izstrādājami shematiski, atbilstoši kartes mēroga detalizācijas līmenim. Vēlamais vīzijas grafiskā materiāla mērogs: M 1:2000 – M 1:3000. Izvērtējot vīzijā paredzētos projektus, to sarežģītību un realizācijas secību, vīzijas nodaļu var papildināt ar grafiskiem risinājumiem atbilstoši Rīgas ielu tipoloģijas rokasgrāmatai vai shematiskiem pagaidu risinājumiem;
- īstenošanas stratēģija, kuras mērķis ir noteikt publiskās ārtelpas attīstības projektu ieceres pašvaldības īpašumos. Īstenošanas stratēģijā tiek iekļauts telpisks īstenošanas plāns, kurā tiek norādīti realizējamie projekti, definētas to robežas un noteikta īstenošanas secība. Stratēģiju ieviešanu koordinē Rīgas domes Pilsētas attīstības departaments, projektu ieviešanu veic atbildīgās pašvaldības struktūrvienības.



13. attēls. Konceptplāna struktūra

7.4. Konceptplānu izstrādes provizorisks grafiks

Provizorisks konceptplānu izstrādes grafiks, izvērtējot pieejamos cilvēkresursus:

- A prioritātes grupas apkaimju centri – 2023. un 2024. gads (kopā 7);
- B prioritātes grupas apkaimju centri – 2024. un 2025. gads (kopā 11);
- C prioritātes grupas apkaimju centri – 2026.–2028. gads (kopā 15).

8. Plāna īstenošanai nepieciešamais finansējums

Plāna izstrādes ietvaros ir veikts ietekmes uz pašvaldības budžetu novērtējums, kas iezīmē Plāna īstenošanai indikatīvi nepieciešamo finansējumu. Plāna īstenošanai nepieciešamais kopējais finansējums piecu gadu periodam ir 41 229 996 *euro*, sadalījumu pa gadiem skatīt 5. tabulā.

5. tabula. Plāna īstenošanai indikatīvi nepieciešamais finansējums sadalījumā pa gadiem

2024	2025	2026	2027	2028	KOPĀ
5 375 535 €	9 188 852 €	9 713 348 €	8 135 768 €	8 816 493 €	41 229 996 €

Plāna īstenošanas pasākumu un konceptplānos noteikto projektu ieceru sasaiste ar pilsētas kopējo investīciju plānošanu notiek Rīgas attīstības programmas Investīciju plāna un Rīcības plāna ikgadējās aktualizācijas ietvaros.

Plāna 2. pielikumā "Ietekmes uz pašvaldības budžetu novērtējums" katram Plāna īstenošanas pasākumam ir apzināts indikatīvi nepieciešamais finansējums sadalījumā pa budžeta programmām. Ikgadējā Rīgas valstspilsētas pašvaldības budžeta projekta izstrādes gaitā izvērtē pieejamā finansējuma apjomu un noteiktos izdevumu kritērijus projekta iekļaušanai investīciju programmā. Papildus no 2025. gada tiks atbalstīta Plāna pasākumu realizēšana arī līdzdalības budžeta projektu ideju iesniegšanas ietvaros.

9. Plāna īstenošanas uzraudzība

Uzraudzības mērķis ir sekot līdzi Plāna īstenošanas progresam un identificēt sasniegtos rezultātus. Uzraudzības ietvaros tiks regulāri novērtētas politikas rezultatīvo rādītāju tendences, pasākumu īstenošanas rezultatīvo rādītāju sasniegšanas progress un nepieciešamības gadījumā – sniegtas rekomendācijas īstenošanas uzlabošanai.

Rīgas domes Pilsētas attīstības departaments realizē Plāna īstenošanas uzraudzību:

- reizi gadā apkopo Plāna politikas rezultatīvo rādītāju aktuālās vērtības;
- reizi gadā no atbildīgajiem pasākumu īstenošanai apkopo informāciju par Plāna pasākumu rezultatīvo rādītāju sasniegšanas progresu un īstenošanai projektiem;
- sniedz rekomendācijas Plāna īstenošanas uzlabošanai;
- Rīgas domes Pilsētas attīstības departamenta mājaslapā publicē Plānu, konceptplānus un aktuālo informāciju par Plāna īstenošanas progresu.

Rīgas domes priekšsēdētājs

V. Ķirsis