

PAKALPOJUMA LĪGUMS Nr. _____
Iepirkuma identifikācijas Nr.: RD PAD 2016/9

Rīga,
2016. gada 2.septembrī

Rīgas domes Pilsētas attīstības departaments (turpmāk – Pasūtītājs), reģistrācijas Nr.90000056484, juridiskā adrese: Amatu iela 4, Rīga LV-1050, tā direktora Dzintara Baloža personā, kurš rīkojas saskaņā ar Rīgas domes 2012. gada 17. aprīļa nolikumu Nr. 217 „Rīgas domes Pilsētas attīstības departamenta nolikums”, no vienas puses, un

SIA “VIA Design Group” (turpmāk – Izpildītājs), reģistrācijas Nr.40003858112, juridiskā adrese: Jaunpils iela 16, Rīga, LV-1002, tās valdes priekšsēdētāja Jāņa Barkāna personā, kurš rīkojas saskaņā ar statūtiem, no otras puses, turpmāk tekstā abi kopā vai katrs atsevišķi – „Līdzēji”,

pamatojoties uz Pasūtītāja organizētā atklāta konkursa „Transporta attīstības tematiskā plānojuma izstrāde” (id.Nr. RD PAD 2016/9) rezultātiem un Izpildītāja iesniegto piedāvājumu (turpmāk – Piedāvājums) noslēdz šādu līgumu (turpmāk – Līgums):

1. Līguma priekšmets

Pasūtītājs uzdod un Izpildītājs apņemas veikt pētījumu „Transporta attīstības tematiskais plānojums” (turpmāk – Pakalpojums) saskaņā ar Tehnisko specifikāciju (1. pielikums), Pretendenta tehnisko piedāvājumu iepirkumam (2. pielikums), un Pakalpojuma veikšanas laika grafiku (3. pielikums), ievērojot visus šī Līguma noteikumus.

2. Līguma termiņš un Pakalpojuma izpildes termiņš

- 2.1. Līgums stājas spēkā, kad to parakstījuši Līdzēji, un ir spēkā līdz Līdzēji izpildījuši šajā Līgumā paredzētās saistības.
- 2.2. Izpildītājs apņemas veikt Pakalpojumu atbilstoši Līguma noteikumiem 9 mēnešu laikā no Līguma spēkā stāšanās brīža. Pasūtītājam ir tiesības pagarināt Pakalpojuma izpildes laiku līdz Transporta attīstības tematiskā plānojuma apstiprināšanai Rīgas domē.

3. Līguma summa un norēķinu kārtība

- 3.1. Līguma summa par Līguma 1.punktā norādītā Pakalpojuma sniegšanu ir EUR 96195,00 (deviņdesmit seši tūkstoši viens simts deviņdesmit pieci *euro*, 00 centi), ieskaitot pievienotās vērtības nodokli 21% (divdesmit viena procenta) apmērā, kas sastāda EUR 16695,00 (sešpadsmit tūkstoši seši simti deviņdesmit pieci *euro*, 00 centi).
- 3.2. Pasūtītājs samaksu par Pakalpojuma sniegšanu veic šādā kārtībā:

Maksājums	Termiņš	Summa EUR, ieskaitot PVN
1. maksājums 20% (divdesmit procentu) apmērā no Līguma summas	Pēc pieņemšanas – nodošanas akta parakstīšanas par Tehniskās specifikācijas 7.3. apakšpunktā noteiktās Pakalpojuma daļas izpildi.	19239,00
2. maksājums 50% (piecdesmit procentu) apmērā no Līguma summas	Pēc pieņemšanas – nodošanas akta parakstīšanas par Tehniskās specifikācijas 7.4. apakšpunktā noteiktās Pakalpojuma daļas izpildi.	48097,50
3. noslēguma maksājums 30% (trīsdesmit procentu) apmērā no Līguma summas	Pēc pieņemšanas – nodošanas akta parakstīšanas par Tehniskās specifikācijas 7.5. apakšpunktā noteiktās Pakalpojuma daļas izpildi.	28858,50
Kopā EUR ar PVN		96195,00

- 3.3. Izpildītājam ir tiesības atbilstoši Līguma noteikumiem izrakstīt rēķinu, bet tikai tad, kad Pasūtītājs un Izpildītājs ir parakstījuši pieņemšanas – nodošanas aktu par Pakalpojuma vai tā daļas izpildi. Pasūtītājs paraksta pieņemšanas – nodošanas aktu, ja Pakalpojums vai tā daļa ir veikta bez jebkādiem trūkumiem vai neatbilstībām.
- 3.4. Izpildītājam ir tiesības atbilstoši šī Līguma noteikumiem saņemt Līguma summu par Pakalpojumu vai tā daļu pēc Pakalpojuma vai tā daļas izpildes pilnā apmērā un tikai pēc tam, kad Pasūtītājs un Izpildītājs ir parakstījuši pieņemšanas – nodošanas aktu.
- 3.5. Samaksa par sniegto Pakalpojumu tiek veikta *euro* bezskaidras naudas norēķinu veidā uz Izpildītāja Līgumā norādīto norēķinu kontu un maksājumi tiek veikti, pamatojoties uz Pasūtītājam iesniegtiem rēķiniem.
- 3.6. Izpildītājs iesniedz Pasūtītājam pieņemšanas – nodošanas aktu par sniegto Pakalpojumu vai tā daļu.
- 3.7. Pēc pieņemšanas – nodošanas akta abpusējas parakstīšanas, Izpildītājs sagatavo grāmatvedības attaisnojuma dokumentus elektroniskā formātā (turpmāk – Elektronisks rēķins) atbilstoši norādītajai informācijai par elektroniskā rēķina formātu Rīgas pilsētas pašvaldības mājas lapas *www.eriga.lv* sadaļā „Rēķinu iesniegšana”.
- 3.8. Elektroniskos rēķinus apmaksai Izpildītājs iesniedz Pasūtītājam, izvēloties vienu no šādiem rēķina piegādes kanāliem:
- 3.8.1. Izveido programmatūru datu apmaiņai starp Izpildītāja norēķinu sistēmu un pašvaldības vienoto informācijas sistēmu;
- 3.8.2. Augšupielādē rēķinu failus Rīgas pilsētas pašvaldības mājas lapā *www.eriga.lv* atbilstoši norādītajai informācijai par elektroniskā rēķina formātu Rīgas pilsētas pašvaldības mājas lapas *www.eriga.lv* sadaļā „Rēķinu iesniegšana”;
- 3.8.3. Izmanto WEB formas Rīgas pilsētas pašvaldības mājas lapas *www.eriga.lv* sadaļā „Rēķinu iesniegšana”, manuālai rēķinu ievadei.

- 3.9. Līgumā noteiktā kārtībā iesniegts Elektronisks rēķins nodrošina Pusēm Elektroniskā rēķina izcelsmes autentiskumu un satura integritāti.
- 3.10. Līdzēji vienojas, ka Elektroniskā rēķina apmaksas termiņš ir 20 (divdesmit) darba dienas no dienas, kad Izpildītājs iesniedzis Pasūtītājam Elektronisku rēķinu atbilstoši Rīgas pilsētas pašvaldības mājas lapas www.eriga.lv sadaļā „Rēķinu iesniegšana”, norādītajai informācijai par Elektroniskā rēķina formātu.
- 3.11. Līdzēji vienojas, ka Elektroniskā rēķina apmaksas termiņu skaita no dienas, kad Izpildītājs ir iesniedzis pareizu, atbilstoši Līguma nosacījumiem aizpildītu Elektronisko rēķinu un Pasūtītājs to ir pieņēmis apmaksai.
- 3.12. Izpildītājam ir pienākums sekot līdzi iesniegtā Elektroniskā rēķina apstrādes statusam Rīgas pilsētas pašvaldības mājas lapā www.eriga.lv.
- 3.13. Ja Izpildītājs ir iesniedzis nepareizi aizpildītu un/vai Līguma nosacījumiem neatbilstošu Elektronisko rēķinu, Pasūtītājs šādu rēķinu apmaksai nepieņem un neakceptē. Izpildītājam ir pienākums iesniegt atkārtoti pareizi un Līguma nosacījumiem atbilstoši aizpildītu Elektronisko rēķinu. Šādā situācijā Elektroniskā rēķina apmaksas termiņu skaita no dienas, kad Izpildītājs ir iesniedzis atkārtoto Elektronisko rēķinu.
- 3.14. Ar norēķināšanās dienu Līdzēji saprot datumu, kurā bankai ir dots rīkojums pārskaitīt apmaksas summu un kas ir dokumentāli pierādāma ar bankas atzīmi par maksājuma uzdevuma pieņemšanu izpildei.

4. Līdzēju tiesības un pienākumi

4.1. Izpildītāja tiesības un pienākumi:

- 4.1.1. Izpildītājs nozīmē Jāni Barkānu, tālr.:26358686; elektroniskais pasts: janis.barkans@gmail.com, kā atbildīgo kontaktpersonu par Pakalpojuma sniegšanu;
- 4.1.2. Pakalpojuma izpildes laikā Izpildītājs nodrošina Pakalpojuma kvalitāti un Līgumā noteikto izpildes termiņu ievērošanu. Izpildītājs atbild par sniegtā Pakalpojuma kvalitāti arī pēc Pakalpojuma sniegšanas termiņa beigām;
- 4.1.3. Izpildītājs pilnībā atbild par nepatiesas informācijas sniegšanu un par tā rezultātā Pasūtītājam radītajiem tiešajiem un netiešajiem zaudējumiem;
- 4.1.4. Izpildītājam ir pienākums pēc Pasūtītāja pieprasījuma sniegt informāciju par Pakalpojuma izpildes gaitu un apstākļiem, kas traucē vai varētu traucēt Pakalpojuma izpildi;
- 4.1.5. Izpildītājs par konfidencialu uzskata jebkuru Līguma ietvaros iegūto vai no Pasūtītāja saņemto informāciju vai dokumentus. Izpildītājs šo informāciju un dokumentus bez iepriekšējas Pasūtītāja piekrišanas saņemšanas nepublicē un nenodod trešajām personām, izņemot gadījumus, kad tas ir nepieciešams Līguma izpildei;
- 4.1.6. Izpildītājs Līguma izpildei nodrošina Pretendenta piedāvājumā iepirkumam norādītos apakšuzņēmējus un speciālistus. Pēc Pasūtītāja pieprasījuma sanāksmēs ar Pasūtītāju ir jāpiedalās visiem piedāvājumā iepirkumam

norādītajiem speciālistiem. Izpildītāja speciālistus, kurus tas iesaistījis Līguma izpildē, par kuriem sniedzis informāciju Pasūtītājam un kuru kvalifikācijas atbilstību izvirzītajām prasībām Pasūtītājs ir vērtējis, kā arī apakšuzņēmējus, uz kuru iespējām Piedāvājumā Izpildītājs balstījies, lai apliecinātu savas kvalifikācijas atbilstību Iepirkuma nolikumā noteiktajām prasībām, drīkst nomainīt tikai ar Pasūtītāja rakstveida piekrišanu un tikai saskaņā ar Publisko iepirkumu likuma 68.pantu;

- 4.1.7. Izpildītājs var ierosināt Piedāvājumā norādītā personāla nomaiņu, ja Izpildītāja piedāvātais speciālists atbilst Iepirkuma nolikumā noteiktajām prasībām attiecīgajam speciālistam.
 - 4.1.8. Pasūtītājs lēmumu par piekrišanu apakšuzņēmēja vai speciālista nomaiņai vai apakšuzņēmēja iesaistīšanai Līguma izpildē pieņem iespējami īsā laikā, bet ne vēlāk kā 5 (piecu) darbdienu laikā pēc tam, kad saņēmis visu informāciju un dokumentus, kas nepieciešami lēmuma pieņemšanai.
 - 4.1.9. Ja Pasūtītājs konstatē, ka Izpildītāja apakšuzņēmēja vai speciālista darbība vai sniegto pakalpojumu kvalitāte neatbilst Līguma noteikumiem, Pasūtītājam ir tiesības, norādot iemeslus, Līguma izpildes laikā iesniegt Izpildītājam rakstisku pieprasījumu attiecīgā apakšuzņēmēja vai speciālista aizstāšanai ar citu līdzvērtīgu vai ar augstāku kvalifikāciju, savukārt Izpildītājam ir pienākums nekavējoties, bet ne vēlāk kā 5 (piecui) darbdienu laikā šādu Pasūtītāja pieprasījumu izpildīt. Izpildītājam nav tiesību pieprasīt papildu izmaksu segšanu, kas saistīta ar Piedāvājumā norādīto apakšuzņēmēju vai speciālistu aizstāšanu.
- 4.2. Pasūtītāja tiesības un pienākumi:
- 4.2.1. Pasūtītājs nozīmē Rīgas domes Pilsētas attīstības departamenta Pilsētvides attīstības pārvaldes Teritorijas plānojuma nodaļas galveno projekta vadītāju Vilni Salenieku (e-pasts: vilnis.salenieks@riga.lv, tālr.67012064) kā atbildīgo kontaktpersonu par Līguma izpildi;
 - 4.2.2. Pasūtītājam ir tiesības pieprasīt un saņemt no Izpildītāja informāciju par Pakalpojuma izpildes gaitu;
 - 4.2.3. Pasūtītājam ir pienākums nodrošināt Izpildītājam visu Pasūtītāja rīcībā esošo Pakalpojuma izpildei nepieciešamo informāciju;
 - 4.2.4. Pasūtītājam ir pienākums veikt samaksu par Izpildītāja kvalitatīvi, atbilstoši Līguma noteikumiem sniegtu Pakalpojumu.

5. Pakalpojuma pieņemšanas kārtība

- 5.1. Izpildītājs Līgumā noteiktajā termiņā izpilda un nodod Pasūtītājam Pakalpojumu vai tā daļu, vienlaicīgi iesniedzot no savas puses parakstītu pieņemšanas – nodošanas aktu 2 (divos) eksemplāros. Izpildītājs pieņemšanas – nodošanas aktā iekļauj informāciju par veiktajām darbībām attiecībā uz Pakalpojuma vai tā daļas izpildi, kā arī pievieno pieņemšanas – nodošanas aktam Pakalpojuma ietvaros izstrādāto dokumentāciju.

- 5.2. Pasūtītājs 15 (piecpadsmit) dienu laikā no pieņemšanas – nodošanas akta par Pakalpojuma vai tā daļas izpildi saņemšanas paraksta to vai rakstiski sniedz motivētus iebildumus Pakalpojuma pieņemšanai.
- 5.3. Pasūtītājs ir tiesīgs nepieņemt Pakalpojumu vai tā daļu, ja Pasūtītājs konstatē, ka Pakalpojums vai tā daļa ir izpildīta nekvalitatīvi, nepilnīgi, neatbilst Līguma noteikumiem, satur kādus defektus vai iztrūkst kāda no nepieciešamām sastāvdaļām. Šādā gadījumā Pasūtītājs Līguma 5.2. punktā noteiktajā termiņā sagatavo atzinumu, kurā norāda konstatētos trūkumus un to novēršanas termiņu, kas noteikts atbilstoši novēršamo trūkumu raksturam un nevar būt mazāks par 5 (piecām) darba dienām, un šo aktu iesniedz Izpildītājam.
- 5.4. Izpildītājs Līguma 5.3. punkta kārtībā konstatētos trūkumus novērš par saviem līdzekļiem Pasūtītāja noteiktajā termiņā.
- 5.5. Pēc Izpildītāja rakstiska paziņojuma par Pasūtītāja norādīto trūkumu novēršanu Pasūtītājs veic atkārtotu Pakalpojuma vai tā daļas pieņemšanu Līgumā noteiktajā kārtībā.

6. Autortiesības

- 6.1. Pasūtītājam ir tiesības uz visiem grafiskajiem un/vai tekstuālajiem, un/vai audiovizuālajiem (ar vai bez skaņas pavadījuma) Līguma izpildes rezultātā radītajiem autortiesību objektiem jebkādā fiksācijas veidā.
- 6.2. Līguma izpildes rezultātā radītajiem autortiesību objektiem autora mantiskās tiesības, kas noteiktas Autortiesību likumā, pieder Pasūtītājam, un tās pāriet Pasūtītājam pēc tam, kad attiecīgie autortiesību objekti nodoti Pasūtītājam un Pasūtītājs par tiem samaksājis Līgumā noteiktajā kārtībā.
- 6.3. Pasūtītājs var izmantot no Izpildītāja saņemtās tiesības jebkādā šī Līguma noslēgšanas laikā zināmā vai pēc tam atklātā, vai izgudrotā veidā pēc Pasūtītāja ieskatiem, visā pasaulē, neierobežotā laika periodā.
- 6.4. Izpildītājam nav tiesības Līguma ietvaros radītos intelektuālā īpašuma tiesību objektus izmantot ar Līgumu nesaistītiem mērķiem bez iepriekšējas rakstiskas Pasūtītāja piekrišanas saņemšanas.
- 6.5. Pasūtītājs atbild par visu to autortiesību objektu likumīgu izmantošanu, kurus tas nodod Izpildītājam izmantošanai Līguma izpildes vajadzībām.

7. Līgumam piemērojamās tiesības un strīdu izskatīšana

- 7.1. Jebkurš strīds, domstarpība vai prasība, kas izriet no šī Līguma, kas skar to vai tā pārkāpšanu, izbeigšanu vai spēkā esamību, un kuru Līdzēji nevar atrisināt sarunu ceļā, tiek izšķirta tiesā saskaņā ar Latvijas Republikā spēkā esošiem normatīvajiem tiesību aktiem.
- 7.2. Attiecībā uz šī Līguma izpildi – par visu to, kas nav atrunāts Līgumā, Līdzēji vadās no Latvijas Republikā spēkā esošiem normatīvajiem tiesību aktiem.

8. Līdzēju atbildība un Līguma izbeigšana

- 8.1. Ja Izpildītājs nesniedz Pakalpojumu vai tā daļu Līgumā noteiktajos termiņos, Izpildītājs maksā Pasūtītājam līgumsodu 0,1% (nulle komats viena procenta) apmērā no Līguma 3.1. punktā norādītās Līguma summas par katru nokavējuma dienu, bet ne vairāk kā 10% (desmit procentus) no Līguma 3.1. punktā norādītās Līguma summas.
- 8.2. Ja Pasūtītājs neveic samaksu par Pakalpojuma vai tā daļas izpildi Līgumā noteiktajos termiņos, tad Pasūtītājs maksā Izpildītājam līgumsodu 0,1% (nulle komats viena procenta) apmērā no termiņā nesamaksātās summas par katru nokavēto dienu, bet ne vairāk kā 10% (desmit procentus) no termiņā nesamaksātās summas.
- 8.3. Līdzēji atlīdzina viens otram zaudējumus, kas nodarīti sakarā ar līgumsaistību neizpildi vai nepienācīgu to izpildi.
- 8.4. Līguma darbība var tikt izbeigta pirms termiņa, Līdzējiem par to rakstiski vienojoties.
- 8.5. Pasūtītājs, nosūtot Izpildītājam rakstisku paziņojumu, ir tiesīgs vienpusēji atkāpties no Līguma, ja:
 - 8.5.1. Izpildītājs neievēro jebkuru no Līgumā noteiktajiem Pakalpojuma izpildes termiņiem un Izpildītāja nokavējums ir sasniedzis vismaz 5 (piecas) darba dienas;
 - 8.5.2. Izpildītājs neievēro likumīgus Pasūtītāja norādījumus vai arī nepilda kādas Līgumā noteiktās saistības vai pienākumus un ja Izpildītājs šādu neizpildi nav novērsis 5 (piecu) darba dienu laikā pēc attiecīga rakstiska Pasūtītāja paziņojuma saņemšanas;
 - 8.5.3. Līguma izpildes laikā noskaidrojas, ka Izpildītājs nav spējīgs izpildīt Pakalpojumu saskaņā ar Līguma noteikumiem;
 - 8.5.4. Izpildītājs pārkāpj Latvijas Republikā spēkā esošos normatīvos aktus, kas attiecas uz Pakalpojuma izpildi;
 - 8.5.5. Ja Izpildītājs pirms Līguma noslēgšanas vai Līguma izpildes laikā sniedzis nepatiesas vai nepilnīgas ziņas vai apliecinājumus par savu, kā arī sava personāla un piesaistīto apakšuzņēmēju kvalifikāciju;
 - 8.5.6. Bez Pasūtītāja piekrišanas ir ierosināts Izpildītāja tiesiskās aizsardzības process;
 - 8.5.7. Ir pasludināts Izpildītāja maksātnespējas process vai iestājas citi apstākļi, kas liedz vai liegs Izpildītājam turpināt Līguma izpildi saskaņā ar Līguma noteikumiem vai kas negatīvi ietekmē Pasūtītāja tiesības, kuras izriet no Līguma.
- 8.6. Līguma 8.5. punktā minētajos gadījumos Līgums ir uzskatāms par izbeigtu 3. (trešajā) dienā no Pasūtītāja paziņojuma par vienpusēju atkāpšanos no Līguma nosūtīšanas dienas Izpildītājam.
- 8.7. Līguma 8.5. punktā noteiktajos gadījumos, Pasūtītājs apņemas veikt samaksu, kas aprēķināta proporcionāli Pakalpojuma apmēram, kas Līgumā noteiktajā kārtībā izpildīts līdz dienai, kad Līdzēji vienojas par Līguma pirmstermiņa izbeigšanu. Par faktiski izpildīto Pakalpojuma apjomu un vērtību Līdzēji paraksta pieņemšanas-nodošanas aktu.

- 8.8. Līdzēji nav atbildīgi viens pret otru par daļēju vai pilnīgu savu saistību nepildīšanu, ja nepildīšana ir sekas nepārvaramas varas apstākļiem, tādiem kā ugunsgrēks, dabas stihija, jebkura rakstura karadarbība, valsts pārvaldes iestāžu aizliedzoši akti, kā arī jebkuri ārkārtēja rakstura apstākļi, kurus Līdzēji nevarēja ne paredzēt, ne novērst. Šādā gadījumā saistību izpildes termiņš tiek pagarināts attiecīgi par termiņu, kurā darbojas šie apstākļi, ja Līdzējs, kurš atsaucas uz nepārvaramas varas apstākļiem, par to paziņo otram Līdzējam Līguma 8.9. punktā noteiktajā kārtībā.
- 8.9. Līdzēji par nepārvaramas varas vai ārkārtēja rakstura apstākļu darbību 1 (vienas) darba dienas laikā rakstveidā ziņo otram Līdzējam.

9. Citi noteikumi

- 9.1. Līgumā var tikt veikti grozījumi tikai saskaņā ar Publisko iepirkumu likuma 67.¹ pantu.
- 9.2. Līguma izpildē iesaistītos speciālistus un apakšuzņēmējus drīkst nomainīt tikai saskaņā ar Publisko iepirkumu likuma 68. pantu.
- 9.3. Līgums var tikt grozīts un papildināts tikai pēc Līdzēju savstarpējas vienošanās rakstiskā veidā. Šī vienošanās kļūst par Līguma pielikumu un ir tā neatņemama sastāvdaļa.
- 9.4. Līgumā noteikto tiesību un pienākumu nodošana trešajām personām nav pieļaujama, ja vien tā nenotiek atbilstoši komercietisību jomas normatīvo aktu noteikumiem par komersantu reorganizāciju un uzņēmuma pāreju.
- 9.5. Ja kāds no Līguma noteikumiem zaudē spēku, tas neietekmē citu Līguma noteikumu spēkā esamību.
- 9.6. Ja spēku zaudē kāds no Līgumā minētajiem normatīvajiem aktiem un tā vietā stājas spēkā cits normatīvais akts, kas regulē tos pašus jautājumus, līdzēju tiesības un pienākumi tiek apspiesti saskaņā ar spēkā esošo normatīvo aktu.
- 9.7. Mainoties kāda Līdzēja adresei un/vai bankas rekvizītiem, attiecīgais Līdzējs ne vēlāk kā 2 (divu) darba dienu laikā pēc izmaiņu veikšanas rakstiski par to paziņo otram Līdzējam. Par zaudējumiem, kuri var rasties Līdzējam sakarā ar šo izmaiņu nesavlaicīgu un nepienācīgu paziņošanu pilnā apjomā, atbild vainīgais Līdzējs.
- 9.8. Ja kāds no Līdzējiem nav izmantojis Līgumā paredzētās tiesības vai cita veida tiesiskās aizsardzības līdzekļus, netiks uzskatīts, ka Līdzējs ir atteicies no šo tiesību vai tiesiskās aizsardzības līdzekļa izmantošanas turpmāk.
- 9.9. Šis Līgums sastādīts latviešu valodā uz 8 (astoņām) lapām, 2 (divos) eksemplāros, pa 1 (vienam) eksemplāram katram Līdzējam. Abiem eksemplāriem ir vienāds juridisks spēks.
- 9.10. Līgumam ir pievienoti šādi pielikumi, kas ir neatņemama šī Līguma sastāvdaļa:
 - 9.10.1. 1.pielikums – Tehniskā specifikācija uz 5 (piecām) lapām;
 - 9.10.2. 2.pielikums – Pretendenta tehniskais piedāvājums iepirkumam ar tajā iekļautu Pakalpojuma veikšanas laika grafiku uz 7 (septiņām) lapām.

10. Līdzēju juridiskās adreses un rekvizīti**Pasūtītājs:**

Rīgas domes Pilsētas attīstības departaments
Reģistrācijas Nr. 90000056484
Amatu iela 4, Rīga, LV – 1050
Konts: LV77NDEA0020200002010
Nordea Bank AB Latvijas filiāle
SWIFT kods: NDEALV2X

Izpildītājs:

SIA “VIA Design Group”
Reģistrācijas Nr.40003858112
Jaunpils iela 16, Rīga, LV-1002
Konts: LV42HABA0551014391539
SWIFT kods: HABALV22

Maksātājs:

Rīgas domes Finanšu departaments
Kungu ielā 7/9, Rīgā, LV-1050
Reģ.Nr. 90000064250
Nordea Bank Finland Plc Latvijas filiāle
Konts Nr. LV33NDEA0020100001040
Kods: NDEALV2X

Valdes priekšsēdētājs J.Barkāns

Direktors Dz.Balodis

TEHNISKĀ SPECIFIKĀCIJA
Iepirkumam „Transporta attīstības tematiskā plānojuma izstrāde”
Id.Nr. RD PAD 2016/9

1. Pakalpojuma pamatojums un apraksts

Pamatojoties uz Rīgas domes 03.07.2012. lēmumu Nr.4936 „Par Rīgas teritorijas plānojuma izstrādes uzsākšanu”, ar grozījumiem, kas pieņemti ar Rīgas domes 22.10.2014. lēmumu Nr.314, Rīgas domes Pilsētas attīstības departaments (turpmāk – RD PAD) izstrādā jauno Rīgas teritorijas plānojumu (turpmāk – RTP). Par RTP pamatu kalpo RD PAD izstrādātie tematiskie plānojumi (turpmāk – TmP), kas ietver dažādus pilsētībūvnieciskos aspektus. Viens no TmP ir „Transporta attīstības tematiskais plānojums”, kas nodrošinās RTP transporta sadaļas izstrādi.

Rīga ir nozīmīgs transporta sistēmas un sakaru centrs ne tikai vietējā, bet arī starptautiskā mērogā, kas nosaka Latvijas ekonomisko izaugsmi. Transporta attīstības TmP tiek izstrādāts, lai turpinātu Rīgas ilgtspējīgas attīstības stratēģijas līdz 2030.gadam un iepriekšējā RTP aizsāktu principu īstenošanu. Transporta sistēma un ielu tīkls ir galvenais infrastruktūras elements, kas nodrošina iedzīvotāju mobilitāti. Iedzīvotāju skaits galvaspilsētā samazinās un turpina palielināties pilsētai pieguļošajos novados, kas palielina slodzi uz galvenajiem pievedceļiem. Ņemot vērā to, ka lielākais skaits darba vietu ir koncentrēts pilsētas centra daļā, palielinās vieglā autotransporta noslodze uz pilsētas centru. Transporta attīstības TmP ir būtiski noteikt risinājumus pilsētas ielu, gājēju ceļu, veloceļu, sabiedriskā transporta maršrutu un tranzīta maģistrāļu līdzsvarota tīkla izveidei, ņemot vērā ne tikai ekonomiskos aspektus, bet arī Rīgas iedzīvotāju augošo pieprasījumu pēc pievilcīgas un labvēlīgas pilsētvides. Tādējādi nepieciešama Transporta attīstības TmP izstrāde, kas nodrošinātu līdz šim veikto pētījumu izvērtējumu un sniegtu risinājumus, kas iekļaujami jaunajā RTP.

2. Atbilstība normatīvajiem aktiem

Saskaņā ar Teritorijas attīstības plānošanas likumu vietējā pašvaldība teritorijas plānojumā nosaka prasības teritorijas izmantošanai un apbūvei, tajā skaitā funkcionālo zonējumu, publisko infrastruktūru, kā arī teritorijas izmantošanas un apbūves noteikumus, kas tiek pieņemti kā pašvaldības saistošie noteikumi. RTP izstrādājams saskaņā ar Teritorijas attīstības plānošanas likumu, Ministru kabineta 14.10.2014. noteikumiem Nr.628 „Noteikumi par pašvaldību teritorijas attīstības plānošanas dokumentiem”, Ministru kabineta 30.04.2013. noteikumiem Nr.240 „Vispārīgie teritorijas plānošanas, izmantošanas un apbūves noteikumi” (turpmāk – Noteikumi Nr.240) u.c. teritorijas plānošanu, būvniecību, vides aizsardzību, īpašumtiesību, pašvaldības funkciju regulējošiem normatīvajiem aktiem.

3. Pakalpojuma mērķis

Transporta attīstības TmP tiek izstrādāts ar mērķi noteikt transporta sistēmas attīstības vispārīgo plānu, kas ietver transporta lineārās un apkalpojošās infrastruktūras elementus, un nosacījumus tās izbūvei un plānošanai, kas ir iekļaujami RTP.

4. Vispārīgie noteikumi Transporta attīstības TmP izstrādes gaitā:

4.1. Pakalpojuma izpildes gaitā izmantojamie materiāli:

4.1.1. TmP projekti:

- 4.1.1.1. Valsts un pašvaldības funkciju nodrošināšanai nepieciešamo teritoriju TmP;
- 4.1.1.2. Mājokļu attīstības TmP;
- 4.1.1.3. Uzņēmējdarbības funkciju nodrošināšanai nepieciešamo teritoriju TmP;
- 4.1.1.4. Transporta attīstības TmP;
- 4.1.1.5. Meliorācijas attīstības TmP;
- 4.1.1.6. Ūdens teritoriju un krastmalu TmP;
- 4.1.1.7. Apstādījumu struktūras un publisko ārtelpu TmP;
- 4.1.1.8. Ainavu TmP;
- 4.1.1.9. Rīgas kultūrvēsturisko teritoriju TmP;
- 4.1.1.10. Aizsargjoslu un aprobežojumu TmP;
- 4.1.1.11. Rīgas brīvdostas TmP.

4.1.2. Rīgas plānošanas reģiona attīstības stratēģija 2000.–2020.gadam;

4.1.3. Rīgas plānošanas reģiona telpiskais (teritorijas) plānojums 2005.–2025.gadam;

4.1.4. Rīgas attīstības programma 2014.–2020.gadam;

4.1.5. Rīgas teritorijas plānojums 2006. – 2018.gadam;

4.1.6. Rīgas vēsturiskā centra un tā aizsardzības zonas teritorijas plānojums (ar grozījumiem, kas īstenojami no 23.09.2013.);

4.1.7. Rīgas pilsētas velosatiksmes attīstības koncepcija 2015.-2030.gadam. Apstiprināta ar Rīgas domes 07.07.2015. lēmumu Nr.2757.

4.1.8. Rīgas ilgtspējīgas attīstības stratēģija līdz 2030.gadam. Apstiprināta ar Rīgas domes 27.05.2014. lēmumu Nr.1173;

4.1.9. RTP līdz 2030.gadam izstrādes ietvaros RD PAD iesniegtie priekšlikumi no 01.01.2006. līdz 01.08.2015.;

4.1.10. Iedzīvotāju priekšlikumi Rīgas ilgtspējīgas attīstības stratēģijas līdz 2030.gadam, projektam;

4.1.11. Tikšanās ar kaimiņu pašvaldībām protokoli. 2013;

- 4.1.12. RTP līdz 2030.gadam izstrādes ietvaros īstenotais sabiedrības līdzdalības pasākums „Apkaimju gids”, 05.06.2015. sanāksmes protokols;
- 4.1.13. RTP līdz 2030.gadam izstrādes ietvaros īstenotais sabiedrības līdzdalības pasākums „Tematiskie semināri”, 22.10.2014. sanāksmes protokols;
- 4.1.14. Satiksmes ministrija. Rīgas un Pierīgas Mobilitātes plāns. Gala ziņojums, Rīga, 2010;
- 4.2. Izvērtēt normatīvos aktus, tai skaitā pašvaldības saistošos noteikumus, kas attiecas uz Transporta attīstības TmP.
- 4.3. Sniegt Pasūtītājam konsultācijas par Transporta attīstības TmP projekta risinājumiem, Transporta attīstības TmP kompetences robežām un risinājumu atbilstību normatīvajiem aktiem.
- 4.4. Sekot līdzi Transporta attīstības TmP projekta risinājumu atbilstībai normatīvajiem aktiem (tai skaitā izmaiņām normatīvajos aktos, kas tiek izdarītas Pakalpojuma sniegšanas laikā) un informēt Pasūtītāju par neatbilstībām, ja tādas tiek konstatētas.
- 4.5. Noteikt detalizācijas pakāpi katrā no Transporta attīstības TmP sadaļām un izstrādāt atbilstošus risinājumus to ietveršanai jaunajā RTP atbilstoši noteikumu Nr.240 un Rīgas domes 20.12.2005. noteikumu Nr.34 „Rīgas teritorijas izmantošanas un apbūves noteikumi” saturam.
- 4.6. Piedalīties Pasūtītāja organizētās teritorijas plānojuma izstrādes darba grupās – ne retāk kā reizi mēnesī, kā arī, ja nepieciešams, sniedzot prezentācijas atbildīgo komiteju un Rīgas domes sēdēs.

5. TmP saturs

- 5.1. Transporta attīstības TmP paskaidrojuma raksts:
 - 5.1.1. TmP izstrādes pamatojums:
 - 5.1.1.1. TmP izstrādes nepieciešamības pamatojums;
 - 5.1.1.2. TmP atbilstība Rīgas ilgtspējīgas attīstības stratēģijai;
 - 5.1.1.3. Sasniedzamais mērķis, apakšmērķi.
 - 5.1.2. TmP risinājuma apraksts:
 - 5.1.2.1. Rīgas teritorijas plānojumā 2006.-2018.gadam noteikto risinājumu transporta sistēmas sakārtošanai un attīstībai izvērtējums;
 - 5.1.2.2. Transporta sistēmas attīstības un iedzīvotāju mobilitātes dinamikas izpēte un analīze pēdējo 3 gadu laikā;
 - 5.1.2.3. Pieejamo pētījumu un izejas datu analīze par esošo situāciju turpmākai plānošanai;

- 5.1.2.4. Dažāda sabiedriskā transporta veidu pieejamībai pie sabiedriskā transporta pieturām un pārvietošanās galveno gala mērķu sasniedzamībai (no dzīves vietām līdz darba vietām utt.), jaunu sabiedriskā transporta līniju izveidei un pieturvietu izvietojumam;
 - 5.1.2.5. Grafiskajā daļā un nosacījumos ietvertu risinājumu pamatojums.
- 5.2. Transporta attīstības TmP grafiskā daļa, kurā noteikti un attēloti:
- 5.2.1. Rīgas pilsētas esošie un plānotie transporta sistēmas lineārās infrastruktūras elementi, t. sk. ielas, dzelzceļš, tilti, satiksmes mezgli, estakādes, tuneļi, izstrādājot tos uz kartogrāfiskās pamatnes ar kadastra informāciju un ielu sarkanajām līnijām, nosakot elementiem atbilstošu funkcionālo zonējumu, saskaņā ar Noteikumiem Nr.240;
 - 5.2.2. Transporta sistēmas (pilsētas, aglomerācijas, starppilsētu un starptautisko transporta sakaru) apkalpojošās infrastruktūras elementus, t. sk. sabiedriskā transporta trases galapunkti, dzelzceļa stacijas, autoostas, lidostas, ostas, depo, stāvparkus, autostāvvietas, savietojot tos uz pamatnes ar kadastra informāciju un nosakot elementiem atbilstošu funkcionālo zonējumu, saskaņā ar Noteikumiem Nr.240;
 - 5.2.3. Rīgas pilsētas esošie un plānotie sabiedriskā transporta maršruti, t. sk. dzelzceļš, tramvajs, nesliežu transports, ūdens transports;
 - 5.2.4. Teritorijas, kurās nepieciešams pārskatīt esošos transporta infrastruktūras un satiksmes organizācijas risinājumus un kurās turpmākā plānošanas procesā veicama ielu sarkano līniju korekcija un/vai ielu kategoriju maiņa;
 - 5.2.5. Ielu teritoriju kategorijas atbilstoši Noteikumu Nr.240 Pielikumam Nr.2;
 - 5.2.6. Shēmas, šķēršprofili pēc nepieciešamības.

6. Nosacījumi transporta infrastruktūras plānošanai un izbūvei:

- 6.1. Izpildītājs īsteno Tehniskās specifikācijas 4.5.punktu un izstrādā nosacījumus transporta infrastruktūras plānošanai un prasības autonomvietnēm ietveršanai RTP teritorijas izmantošanas un apbūves noteikumus.

7. Darba organizācija un pakalpojuma izpildes termiņš

- 7.1. Kopējais pakalpojuma izpildes laiks: 9 mēneši no Pakalpojuma līguma noslēgšanas brīža.
- 7.2. Detalizētu pakalpojumu izpildi pa posmiem un uzdevumu veikšanas secību, atbilstoši Pielikuma Nr.2 Transporta attīstības TmP izstrādes laika grafikam (kas var tikt precizēts pakalpojuma izpildes gaitā), nosaka Pasūtītājs, piedāvājumā iepirkumam iekļaujot izvērstu pakalpojuma sniegšanas laika grafiku.
- 7.3. Pakalpojuma izpildes I posms:

- 7.3.1. Izstrādā Transporta attīstības TmP paskaidrojuma rakstu, atbilstoši Tehniskās specifikācijas 5.1.1., 5.1.2.1., 5.1.2.2., 5.1.2.3., 5.1.2.4.apakšpunktiem.
- 7.4. Pakalpojuma izpildes II posms:
 - 7.4.1. Izstrādā Transporta attīstības TmP grafisko daļu, atbilstoši Tehniskās specifikācijas 5.2.apakšpunktam un paskaidrojuma raksta sadaļu par grafiskajā daļā iekļautajiem risinājumiem un to pamatojumu.
- 7.5. Pakalpojuma izpildes III posms:
 - 7.5.1. Izpildītājs īsteno Tehniskās specifikācijas 6.punktu.

8. Pakalpojuma rezultāts

Transporta attīstības TmP un nosacījumi transporta infrastruktūras plānošanai un prasības auto novietnēm ietveršanai RTP.

9. Noformējums un formāts

- 9.1. Pakalpojuma rezultāti, sniedzot atsauces uz izmantotajiem informācijas avotiem, noformējami latviešu valodā, ievērojot gramatiku un juridiskās valodas specifiku.
- 9.2. Izpildītājs, saskaņojot ar Pasūtītāju, uz katru sabiedrības līdzdalības pasākumu nodrošina prezentācijas, planšetes un sagatavoto materiālu izdrukas, atbilstoši Pasūtītāja savlaicīgam lūgumam.
- 9.3. Pēc pakalpojuma uzdevuma izpildes, Izpildītājs izstrādā infografiku par Transporta attīstības TmP risinājumiem.
- 9.4. Prasības grafiskajai daļai:
 - 9.4.1. Visi Projektā iekļautie grafiskie karšu dati sagatavojami ESRI ArcGIS ģeotelpisko vektordatu (SHP) datņu formātā, kur datubāzes informācija sastrukturēta pa slāņiem, un projektu (noformētu karšu) formātā gan ArcGis - mxd, gan QGIS – qgs;
 - 9.4.2. Digitāli saspiesta un kodēta attēla (JPEG, TIFF un PNG) datņu formātā un portatīvā dokumenta (PDF) datņu formātā, ar izšķirtspēju, lai būtu atšķirama katra kadastra zemes vienības robežas un esošā, faktiskā izmantošana;
 - 9.4.3. Funkcionālo zonu robežām jāsakrīt ar pārējo grafiskajā daļā noteikto elementu robežām, kā piemēram, sarkanajām līnijām, zemesgabalu savstarpējām robežām, dzelzceļa zemes nodalījuma joslām, būvlaidēm, aizsargjoslām;
 - 9.4.4. Papīra izdruk formātā 2 (divos) eksemplāros M 1:30 000.
- 9.5. Prasības Transporta attīstības TmP iesniegšanai RD PAD:
 - 9.5.1. 2 (divos) eksemplāros papīra izdrukas formātā;
 - 9.5.2. Elektroniskā formātā CD matricā *DOCX* formātā.

TEHNISKAIS PIEDĀVĀJUMS

ATKLĀTAM KONKURSAM

„Transporta attīstības tematiskā plānojuma izstrāde”

SIA „VIA Design Group” Tehniskais piedāvājums sagatavots atbilstoši Rīgas domes Pilsētas attīstības departamenta izsludinātā atklātā konkursa „Transporta attīstības tematiskā plānojuma izstrāde” (Id. Nr. RD PAD 2016/9) nolikumam (turpmāk tekstā – Nolikums), tā Tehniskajai specifikācijai un spēkā esošajiem normatīvajiem aktiem.

SIA „VIA Design Group” apņemas izstrādāt Transporta attīstības tematisko plānojumu (turpmāk tekstā – Transporta TmP) saskaņā ar Tehniskajā specifikācijai noteiktajiem darba uzdevumiem, normatīvo aktu prasībām, līdz šim izstrādātajiem pētījumiem un dokumentiem, kā arī darba grupas un sabiedrības pārstāvju izteiktajiem priekšlikumiem.

Iepazīstoties ar šī atklātā konkursa Nolikuma Tehnisko specifikāciju, uzskatām, ka tā ir sagatavota pietiekoši izvērsti, lai, izpildot tajā noteiktos darba uzdevumus, Transporta TmP izstrādes rezultātā būtu nodrošināta izvirzītā mērķa sasniegšana.

Transporta TmP izstrādes laikā SIA „VIA Design Group” (Izpildītājs) sadarbosies ar Rīgas domes Pilsētas attīstības departamentu (Pasūtītāju). Papildus tam notiks komunikācija un sadarbība arī ar citiem institūciju pieaicinātajiem speciālistiem, kā arī ar sabiedrību un mērķa grupām, nodrošinot to iesaisti tematiskā plānojuma izstrādē. Projekta izstrādi vadīs tematiskā plānojuma izstrādes projekta vadītājs, bet saturu veidos projektā iesaistītie.

Transporta TmP izstrāde un tā izstrādes process tiks veikts 9 mēnešu laikā no līguma noslēgšanas brīža atbilstoši Nolikuma Tehniskajā specifikācijā noteiktajam termiņam un SIA „VIA Design Group” piedāvājumā iekļautajam „Detalizētajam laika grafikam”.

1. Projekta izstrādes metodoloģijas apraksts

Darba mērķis minēts pakalpojuma pamatojuma aprakstā „Rīga ir nozīmīgs transporta sistēmas un sakaru centrs ne tikai vietējā, bet arī starptautiskā mērogā, kas nosaka Latvijas ekonomisko izaugsmi. Transporta TmP tiek izstrādāts, lai turpinātu Rīgas ilgtspējīgas attīstības stratēģijas līdz 2030. gadam un iepriekšējā RTP aizsāktu principu īstenošanu. Transporta sistēma un ielu tīkls ir galvenais infrastruktūras elements, kas nodrošina iedzīvotāju mobilitāti. Iedzīvotāju skaits galvaspilsētā samazinās un turpina palielināties pilsētai pieguļošajos novados, kas palielina slodzi uz galvenajiem pievedceļiem. Ņemot vērā to, ka lielākais skaits darba vietu ir koncentrēts pilsētas centra daļā, palielinās vieglā autotransporta noslodze uz pilsētas centru. Transporta TmP ir būtiski noteikt risinājumus pilsētas ielu, gājēju ceļu, veloceļu, sabiedriskā transporta maršrutu un tranzīta maģistrāļu līdzsvarota tīkla izveidei, ņemot vērā ne tikai ekonomiskos aspektus, bet arī Rīgas iedzīvotāju augošo pieprasījumu pēc pievilcīgas un labvēlīgas pilsētvides. Tādējādi nepieciešama Transporta attīstības TmP izstrāde, kas nodrošinātu līdz šim veikto pētījumu izvērtējumu un sniegtu risinājumus, kas iekļaujami jaunajā RTP.”

Jānorāda, ka pēdējo gadu laikā ir pieņemti vairāki jauni normatīvie akti, kuri nosaka gan pašvaldības teritorijas plānojuma izstrādes procedūru, gan saturu. Tie ir gan Ministru kabineta 30.04.2013. noteikumi Nr.240 „Vispārīgie teritorijas plānošanas, izmantošanas un apbūves noteikumi”, gan Ministru kabineta 14.10.2014. noteikumi Nr.628 „Noteikumi par pašvaldību teritorijas attīstības plānošanas dokumentiem”, kuri stājās spēkā 01.05.2015. Ar 01.05.2015. darbību uzsāka arī teritorijas attīstības plānošanas informācijas sistēma. Ņemot to vērā, Transporta TmP izstrāde un, it īpaši, izstrādājot priekšlikumus, jābalsta uz normatīvajos aktos noteiktajām prasībām.

Darba mērķa sekmīgai sasniegšanai darba izpildes procesā SIA „VIA Design Group” izvirza sešas galvenās pieejas, uz kurām tiks balstīts viss darba process, tās ir:

- **Darbs starpdisciplinārā komandā** – Transporta TmP izstrādes darba izpildes uzdevumi ir saistīti ar dažādām plānošanas sfērām, tāpēc to ir iecerēts veidot starpdisciplinārā komandā, piesaistot arī speciālistus/ekspertus, kuri specializējušies specifiskās jomās kā teritorijas plānošana un transporta infrastruktūras plānošana, u.c.

- **Izpētes** – ir par pamatu optimālāko tematiskā plānojuma risinājumu sagatavošanai.
- **Plānošana „no veselā uz atsevišķo”** jeb skatījums uz teritoriju vienlaikus kā veselumu un strukturāli sarežģītu veidojumu – pirms tematiskā plānojuma teritorijas detalizētas plānošanas un risinājumu izstrādes, visām iesaistītajām pusēm jāvienojas par kopējo plānojamās teritorijas telpisko attīstības struktūru.
- **Atklāta komunikācija ar Pasūtītāju un sabiedrību plānošanas laikā** nodrošinās to, ka visas iesaistītās puses vienosies un veidos kopīgu izpratni par turpmākās attīstības iespējām.
- **Plānošana, saistot tematisko plānojumu ar citiem plānošanas dokumentiem** – tematiskā plānojuma izstrāde veicama, ievērojot Rīgas ilgtspējīgas attīstības stratēģiju līdz 2030. gadam un tajā noteiktos teritorijas attīstības stratēģiskos mērķus, kā arī Rīgas teritorijas plānojumā 2006. - 2018. gadam noteiktos attīstības virzienus, kā arī ņemot vērā Darba uzdevumā uzskaitītos izejmateriālus.
- **Plānošana tiesību normu ietvaros** – tematiskā plānojuma izstrāde veicama atbilstoši LR spēkā esošajai likumdošanai un tai pakārtotajiem normatīvajiem aktiem un Rīgas domes apstiprinātajam darba uzdevumam tā izstrādei.

Sagatavojot tematisko plānojumu, SIA „VIA Design Group” speciālistu komanda darba procesā izmantos šādas pamatmetodes: esošo pašvaldības teritorijas attīstības plānošanas dokumentu, normatīvo aktu, kā arī citu izejas materiālu analīzes metodi, datu un statistiskās analīzes metodi, komunikāciju metodi, kā arī teritorijas apsekošanu dabā.

- **Dokumentu un normatīvo aktu metode** – tematiskā plānojuma izstrādes gaitā tiks izvērtēti līdz šim izstrādātie un spēkā esošie Rīgas teritorijas attīstības plānošanas dokumenti (ilgtspējīgas attīstības stratēģija, teritorijas plānojums), kā arī citi pieejamie projekti/pētījumi.
- **Datu analīzes metode** – tiks pielietota, veicot izpēšu rezultātā iegūto datu analīzi.
- **Statistiskās analīzes metode** – metode tematiskā plānojuma izstrādes gaitā tiks pielietota, apkopojot un analizējot gan kvantitatīvos, gan arī kvalitatīvos rādītājus, kas nepieciešami, lai sagatavotu Transporta sistēmas turpmākās attīstības risinājumus.
- **Komunikāciju metode** (pārrunas un diskusijas starpdisciplinārā komandā) tiks pielietota gan iekšējai SIA „VIA Design Group” projektā iesaistīto speciālistu viedokļu apmaiņai, gan arī sadarbības veidošanai ar Rīgas pašvaldību un citām institūcijām vai sabiedriskām organizācijām. Projekta izstrādes procesā tiks organizētas regulāras tikšanās ar pašvaldības speciālistiem, kā arī citiem speciālistiem un/vai sabiedrības pārstāvjiem pēc nepieciešamības.
- **Teritorijas apsekošana dabā** – tiks veikta gan veicot esošās situācijas analīzi, gan izstrādājot teritorijas turpmākās attīstības priekšlikumus, lai noteiktu konkrētu teritoriju attīstības potenciālu. Atsevišķos gadījumos, kad nebūs pieejami kvalitatīvi kartogrāfiskie dati vai ir nepietiekama cita veida informācija par atsevišķām teritorijām vai objektiem, tiks veikta to papildus apskate dabā, iegūstot vizuālu priekšstatu par konkrētās vietas esošo izmantošanu.

Pakalpojumu sniegšanai izmantosim kvalificētu un pieredzējušu darba komandu. Savlaicīgi veiksime izejmateriālu vākšanu, apkopošanu, analīzi un izvērtējumu; pēc iespējas iesaistīsim ieinteresētās institūcijas un iedzīvotājus. Rīkosim regulāras darba grupas sanāksmes un konsultēsimies ar Pasūtītāju par būtiskajiem jautājumiem un veicamajiem darbiem kvalitatīva gala produkta izveidei.

Papildus sadarbībā ar Rīgas domes Satiksmes departamentu izvērtēsim pieejamo transportlīdzekļu uzskaites datu izmaiņas un svārstības laika gaitā, analizēsim pieejamos aptauju un izpētes datus par pārvietošanos un mobilitāti gan pilsētā, gan Pierīgas reģiona ietvaros. Veiksime Darba uzdevumā uzskaitīto izejmateriālu izpēti; izvērtēsim tur paredzēto satiksmes infrastruktūras uzlabojumu kopumu, ņemsim vērā iedzīvotāju, pašvaldības institūciju un sabiedriskā transporta nodrošinātāju redzējumu par nākotnes vajadzībām un mērķiem, kā arī ilgtspējīgas attīstības principus.

Iespēju robežās, sadarbojoties ar Pasūtītāju, aktualizēsim modelēšanas programmas EMME datus, lai izvērtētu dažādu plānoto infrastruktūras uzlabojumu nepieciešamību vai secību.

Iepriekš norādīto darbu kopums rezultētos Tematiskajā plānojuma Skaidrojošajā aprakstā un Grafiskajā daļā, kuru veidotu pēc iespējas pietuvinātu Darba uzdevumā norādītajam saturam:

1. Transporta attīstības TmP skaidrojošs apraksts:

1.1. TmP izstrādes nepieciešamības pamatojums (Avots: Darba uzdevums, Rīgas ilgtspējīgas attīstības stratēģija līdz 2030.gadam, u.c.) – Ilgtspējīgas attīstības principi, būtība;

1.2. TmP atbilstība Rīgas ilgtspējīgas attīstības stratēģijai (Avots: Rīgas ilgtspējīgas attīstības stratēģija līdz 2030. gadam) – Pārskats par esošo situāciju, definētajiem mērķiem, izvērtējums par esošajiem procesiem un to atbilstību ilgtspējīgas attīstības stratēģijai;

1.3. Sasniedzamais mērķis, apakšmērķi (Avots: Darba uzdevums, „RTP līdz 2030.gadam izstrādes ietvaros RD PAD iesniegtie priekšlikumi no 01.01.2006. līdz 01.08.2015”, „Iedzīvotāju priekšlikumi Rīgas ilgtspējīgas attīstības stratēģijas līdz 2030.gadam, projektam”, „Satiksmes ministrija. Rīgas un Pierīgas Mobilitātes plāns. Gala ziņojums, Rīga, 2010”) – Sabalansēta transporta infrastruktūras attīstībai nepieciešamie pasākumi un secība.

1.4. TmP risinājuma apraksts:

1.4.1. Rīgas teritorijas plānojumā 2006.-2018.gadam noteikto risinājumu transporta sistēmas sakārtošanai un attīstībai izvērtējums (Avots: RTP 2006.-2018. gadam) – Izvērtējums par realizētajām un plānotajām būvēm un pasākumiem kontekstā ar iedzīvotāju skaita dinamiku un pārvietošanās paradumu izmaiņām;

1.4.2. Transporta sistēmas attīstības un iedzīvotāju mobilitātes dinamikas izpēte un analīze pēdējo 3 gadu laikā (Avots: CSP, CSDD, DRSD, RDPAD u.c.) – Statistiskais apskats, izvērtējums. Izvērtējuma dati iespēju robežās izmantojami programmai EMME;

1.4.3. Pieejamo pētījumu un izejas datu analīze par esošo situāciju turpmākai plānošanai (Avots: RDPAD, RDSD, Rīgas Satiksme u.c) – Datu un pētījumu analīze ilgtspējīgas attīstības kontekstā izvirzīto mērķu sasniegšanai;

1.4.4. Dažāda sabiedriskā transporta veidu pieejamībai pie sabiedriskā transporta pieturām un pārvietošanās galveno gala mērķu sasniedzamībai (no dzīves vietām līdz darba vietām utt.), jaunu sabiedriskā transporta līniju izveidei un pieturvietu izvietojumam (Avots: Rīgas satiksme, aptaujas) – Izvērtējums un analīze par esošā sabiedriskā transporta apkalpes līmeni un nepieciešamība pēc jaunu līniju veidošanas vai esošo līniju pārplānošanas ilgtspējīgas attīstības kontekstā;

1.4.5. Grafiskajā daļā un nosacījumos ietverto risinājumu pamatojums.

2. Transporta attīstības TmP grafiskā daļa:

2.1. Rīgas pilsētas esošie un plānotie transporta sistēmas lineārās infrastruktūras elementi, saskaņā ar Noteikumiem Nr.240;

2.2. Transporta sistēmas apkalpojošās infrastruktūras elementi, saskaņā ar Noteikumiem Nr.240;

2.3. Rīgas pilsētas esošie un plānotie sabiedriskā transporta maršruti;

2.4. Teritorijas, kurās nepieciešams pārskatīt esošos transporta infrastruktūras un satiksmes organizācijas risinājumus un kurās turpmākā plānošanas procesā veicama ielu sarkano līniju korekcija un/vai ielu kategoriju maiņa;

2.5. Ielu teritoriju kategorijas atbilstoši Noteikumu Nr.240 Pielikumam Nr.2;

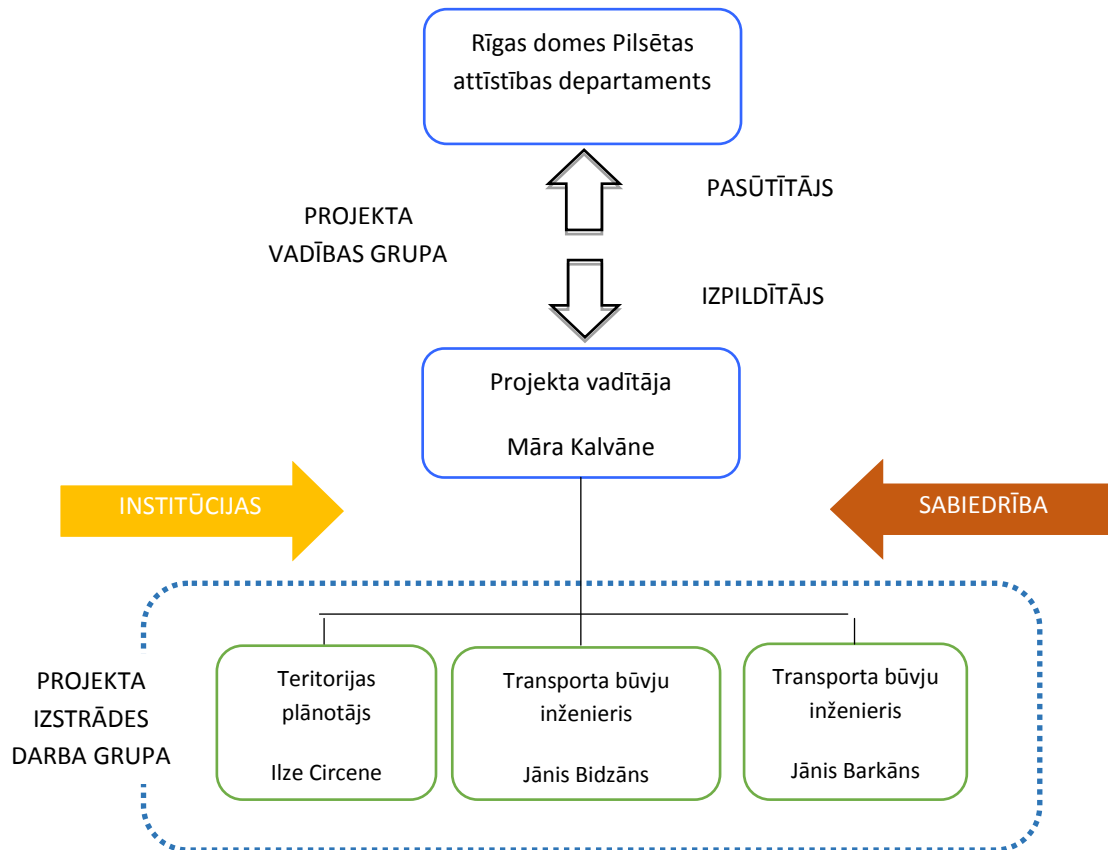
2.6. Shēmas, šķērsprofili (pēc nepieciešamības).

3. RTIAN precizēšana

2. Projekta izstrādes darba organizācijas apraksts

Veiksmīgai sadarbības organizēšanai, SIA „VIA Design Group” piedāvā veidot 1.attēlā attēloto Transporta TmP izstrādes organizatorisko struktūrshēmu.

1.attēls. Organizatoriskā struktūrshēma



Transporta TmP darbu organizēšanas principu pamatā būs plānošanas procesa sadalīšana trīs posmos:

1. Izpētes posms, kurā tiks izstrādāts Transporta TmP skaidrojošais apraksts atbilstoši Tehniskās specifikācijas 5.1.1., 5.1.2.1., 5.1.2.2., 5.1.2.3., 5.1.2.4. apakšpunktiem;
2. Grafiskā noformējuma posms, kurā tiek izstrādāta Transporta TmP grafiskā daļa;
3. Detalizācijas posms, kurā tiek izstrādāti Tehniskās specifikācijas 4.5., 6.1. punkti.

Transporta attīstības TmP ir svarīgs ne tikai Rīgai, bet arī Rīgas reģionam un Latvijas valstij kopumā. Pārdomāta plānojuma ieviešana būtiski veicinātu dzīves kvalitātes un ekonomisko izaugsmi.

Uzdevumu veikšanai ir nepieciešama sadarbība starp neatkarīgiem, kompetentiem speciālistiem, kas izvērtētu pieejamos izejmateriālus, pētījumus, spēkā esošos plānojumus, statistikas datus u.c. informāciju. Speciālistu komandas sastāvā komunikācijai starp Pasūtītāju, darba grupu, ieinteresētajām institūcijām un iedzīvotājiem nodrošināšanai paredzēts projektu vadītājs ar pieredzi plānojumu izstrādē un darba grupu vadīšanā. Projekta vadītājs vada plānojuma izstrādi ar regulāru sadarbības sanāksmju, darba grupas sapulču, kas tiek organizētas pēc nepieciešamības, un regulāru elektronisko sakaru palīdzību.

Darba grupas sastāvā izvēlēti konkrēti speciālisti, lai nodrošinātu kvalitatīvu plānojuma sagatavošanu un izstrādi visaugstākajā profesionālajā līmenī, atbilstoši normatīviem un noteikumiem un noteiktajā termiņā.

Viens no svarīgākajiem punktiem, veidojot komandu un atlasot personālu, ir iespējamo risku samazināšana. Plānojuma realizācijas risku būtiski var samazināt ar:

- Atbilstošu sagatavošanos;
- Labi strukturētu organizāciju;
- Labi organizētu darbības sistēmu;
- Efektīvu kvalitātes kontroli;
- Pastāvīgu kontaktu uzturēšanu ar iestādēm;
- Atbilstošu atskaites un komunikācijas sistēmu.

Visi iepriekš minētie faktori ir Projekta komandas vadības uzmanības centrā.

Sadarbība ar Pasūtītāju

Izstrādājot tematisko plānojumu, Izpildītājs darbu organizēs ciešā un pastāvīgā sadarbībā ar Pasūtītāju:

- Pēc līguma noslēgšanas par pakalpojuma sniegšanu, Izpildītājs organizēs projekta izstrādes uzsākšanas sanāksmi/tikšanos, kurā iesaistītās puses izskatīs ar tematiskā plānojuma izstrādi saistītos jautājumus un vienosies par visu Pasūtītāja rīcībā esošo izejmateriālu saņemšanu.
- Izpildītājs nodrošinās savas kontaktpersonas Pasūtītāja rīkotajās, ar līguma izpildi saistītajās darba grupu un citās sanāksmēs, kurās piedalīsies projekta izstrādes galvenie speciālisti.
- Izpildītāja saziņa ar Pasūtītāju tiks veikta klātienē, telefoniski un/vai rakstiski ar e-pasta un pasta starpniecību.
- Ja Izpildītājam būs nepieciešamas papildus apspriedes vai konsultācijas ar Pasūtītāja norīkotajām personām, Izpildītājs iesniegs Pasūtītājam rakstisku (e-pastā) priekšlikumu tās organizēšanai. Izpildītājs nodrošinās, ka minētajās apspriedēs to pārstāv piedāvājumā uzraudzītie speciālisti.
- Izpildītājs savlaicīgi informēs Pasūtītāju par saņemto informāciju, nosacījumiem vai priekšlikumiem.
- Izpildītājs regulāri, pēc Pasūtītāja pieprasījuma, iesniegs starpziņojumus/atskaites par paveiktajiem darbiem un iesniegs Pasūtītājam sagatavotos materiālus izvērtēšanai un saskaņošanai.
- Izstrādājot izmaiņas ar Pasūtītāju saskaņotajiem risinājumiem, Izpildītājs nekavējoši mutiski un rakstiski ziņos par to Pasūtītājam.
- Visi tematiskā plānojuma projekti tiks iesniegti Pasūtītājam rakstisku komentāru sniegšanai vai apstiprināšanai. Izpildītājs nodrošinās visu pamatoto Pasūtītāja sniegto komentāru un iebildumu iestrādi dokumentos, līdz pilnīgai to saskaņošanai.

SIA „VIA Design Group” savu darbu veikšanā lielu nozīmi pievērš pakalpojuma kvalitātei, nodrošinot to pasūtītājam (klientam) pieņemamā un saprotamā veidā, un īstenojot noteiktus kvalitātes standartus gan projekta vadībā, gan ar projekta īstenošanu saistīto tehnisko darbu izpildē. Izpildītājs nodrošinās projekta kvalitātes kontroli, pielietojot iekšējās kvalitātes kontroles sistēmu, kas paredz visu projekta aktivitāšu rezultātu monitoringu, lai kontrolētu to atbilstību Pasūtītāja izvirzītajām prasībām, kvalitātes standartiem un sagaidāmiem rezultātiem.

Lai nodrošinātu kvalitatīvu pakalpojuma sniegšanu Pasūtītājam, Izpildītājs nodrošinās operatīvu komunikāciju ar Pasūtītāja atbildīgajiem pārstāvjiem. Galvenais princips SIA „VIA Design Group” saziņā ar Pasūtītāju būs atvērtība, lai informētu Pasūtītāju par darba veikšanas gaitu, uzklausi un ņemtu vērā Pasūtītāja viedokli. Savukārt, kvalitatīvu materiālu sagatavošanai tiks veikta nepieciešamo saziņu koordinēšana ar pašvaldības institūcijām, lai iegūtu nepieciešamos izejas materiālus un informāciju.

Ārējo kvalitātes kontroli pēc savas iniciatīvas un ieskatiem nodrošina Pasūtītājs. Paredzams, ka Pasūtītājs izvērtēs un apstiprinās Izpildītāja tematiskā plānojuma izstrādes ietvaros sagatavotos materiālus vai nodos tos precizēšanai, kā arī izskatīs problēmas un to risinājumus, darba izpildes termiņus. Izpildītājs iesniegs Pasūtītājam darba materiālus, kartogrāfisko materiālu un informāciju (datus) atbilstoši iesniegšanas grafikam un, ja būs nepieciešams, veiks iesniegto materiālu labošanu, pilnveidošanu atbilstoši Pasūtītāja ieteikumiem un norādījumiem.

3. Pakalpojumu sniegšanas laika grafiks

ID	Task Name	Duration	Start	Finish	16 Jun 06	16 Jul 04	16 Aug 01	16 Aug 29	16 Sep 26	16 Oct 24	16 Nov 21	16 Dec 19	17 Jan 16	17 Feb 13
1	Darba kopgarums	39 wks	Mon 16.06.06	Fri 17.03.03										
2	Līguma noslēgšana	1 wk	Mon 16.06.06	Fri 16.06.10										
3	1. posms	9 wks	Mon 16.06.13	Fri 16.08.12										
4	Transporta attīstības TmP paskaidrojuma raksts, atbilstoši Tehniskās specifikācijas 5.1.1., 5.1.2.1., 5.1.2.2., 5.1.2.3., 5.1.2.4.apakšpunktiem.	9 wks	Mon 16.06.13	Fri 16.08.12										
5	1.posma izskatīšanas laiks (papildināšana, precizēšana)	4 wks	Mon 16.08.15	Fri 16.09.09										
6	2. posms	11 wks	Mon 16.08.29	Fri 16.11.11										
7	Transporta attīstības TmP grafiskā daļa, atbilstoši Tehniskās specifikācijas 5.2.apakšpunktam un paskaidrojuma raksta sadaļa par grafiskajā daļā iekļautajiem risinājumiem un to pamatojumu.	11 wks	Mon 16.08.29	Fri 16.11.11										
8	2.posma izskatīšanas laiks (papildināšana, precizēšana)	4 wks	Mon 16.11.14	Fri 16.12.09										
9	3. posms	10 wks	Mon 16.11.28	Fri 17.02.03										
10	Izpildītājs īsteno Tehniskās specifikācijas 6.punktu (Nosacījumi transporta infrastruktūras plānošanai un izbūvei)	10 wks	Mon 16.11.28	Fri 17.02.03										
11	3.posma izskatīšanas laiks (papildināšana, precizēšana)	3,8 wks	Mon 17.02.06	Thu 17.03.02										
12	Pabeigts TmP (nodošana pasūtītājam)	1 day	Fri 17.03.03	Fri 17.03.03										

„Transporta attīstības tematiskā plānojuma izstrāde” (Id. Nr. RD PAD 2016/9).

Darba kopgarums 9 kalendārie mēneši (39 nedēļas).

Paredzētais projektēšanas grupas un personāla resursu laika plānojums

Nr.p.k.	Darba daļa	Darba vadītājs (cilvēkdienas*)	Darba izstrādē iesaistītie speciālisti (teritorijas plānotājs, transportbūvju inženieri un tehniķi) (cilvēkdienas*)	Darba ilgums (cilvēkdienas*)
1.	1.posms Transporta attīstības TmP paskaidrojuma raksts, atbilstoši Tehniskās specifikācijas 5.1.1., 5.1.2.1., 5.1.2.2., 5.1.2.3., 5.1.2.4. apakšpunktiem.	25	45	70
2.	2. posms Transporta attīstības TmP grafiskā daļa, atbilstoši Tehniskās specifikācijas 5.2.apakšpunktam un paskaidrojuma raksta sadaļa par grafiskajā daļā iekļautajiem risinājumiem un to pamatojumu.	35	55	90
3.	3. posms Izpildītājs īsteno Tehniskās specifikācijas 6.punktu (Nosacījumi transporta infrastruktūras plānošanai un izbūvei)	30	50	80
Kopā:		90	150	240

* par vienu cilvēkdienu tiek uzskatīts viena speciālista 8 stundu darbs.

Kopējais projekta laiks 9 mēneši (39 nedēļas) iekļaujas izsoles nolikumā paredzētajā termiņā. Rēķinot 5 dienu darba nedēļu projekta (1.-3. posma) darba dienu skaits ir 150. Darba vadītāja pavadītais laiks projektā sasniedz 60% robežu.